

Nome:

Documento de identidade:

Inscrição:

Local de prova:

Sala:

Sequência:

PREFEITURA MUNICIPAL DE DOURADOS

CONCURSO PÚBLICO NÍVEL SUPERIOR

CARGO 117:

MÉDICO – CABEÇA E PESCOÇO

Provas Objetivas

INSTRUÇÕES

- Ao receber este caderno de provas, confira inicialmente se os seus dados pessoais, transcritos acima, estão corretos e coincidem com o que está registrado na sua folha de respostas.
- Verifique atentamente se este caderno de provas corresponde ao cargo de sua inscrição e se contém 60 (sessenta) questões de múltipla escolha, com 4 (quatro) alternativas de resposta para cada uma, correspondentes às provas objetivas. Caso o caderno esteja incompleto ou tenha qualquer defeito, solicite ao chefe de sala que tome as medidas cabíveis, pois não serão aceitas reclamações posteriores nesse sentido.

Quando autorizado pelo chefe de sala, no momento da identificação, escreva, no espaço apropriado da sua folha de respostas, com sua caligrafia usual, a seguinte frase:

“Quem é correto nunca fracassará”

- Você dispõe de **3 (três) horas e 30 (trinta) minutos** para a realização das provas. Na duração das provas, está incluído o tempo destinado à entrega do material, à identificação – que será feita no decorrer das provas –, e ao preenchimento da **folha de respostas**.
- Deixe sobre a carteira apenas o documento de identidade e a caneta esferográfica de tinta preta.
- É proibido fazer anotações de informações relativas às suas respostas no comprovante de inscrição e(ou) em qualquer outro meio que não os permitidos.
- Somente após decorrida **1 (uma) hora** do início das provas, você poderá entregar sua **folha de respostas** e este caderno de provas e retirar-se da sala.
- Você só poderá levar este caderno de provas no decurso dos **últimos 30 (trinta) minutos** do tempo destinado à realização das provas.
- Não se comunique com outros candidatos e nem se levante sem a autorização do chefe de sala.
- Ao terminar as provas, chame o chefe de sala, devolva-lhe sua **folha de respostas** devidamente assinada e deixe o local de provas.
- A desobediência a qualquer uma das determinações constantes em edital, no presente **caderno** ou na **folha de respostas** poderá implicar a anulação das suas provas.

- Não serão conhecidos os recursos em desacordo com o estabelecido em edital normativo.
- É permitida a reprodução deste material apenas para fins didáticos, desde que citada a fonte.
- Mais informações: contato@institutoibest.com.br | Canal Telegram: @institutoibest

Nas questões que avaliarem conhecimentos de informática e(ou) tecnologia da informação, a menos que seja explicitamente informado o contrário, considere que todos os programas mencionados estão em configuração-padrão e que não há restrições de proteção, de funcionamento e de uso em relação aos programas, arquivos, diretórios, recursos e equipamentos mencionados.

CONHECIMENTOS BÁSICOS

Texto para as questões de 1 a 14

1 "Só os seres humanos usam a linguagem verbal, algo que nos torna únicos entre todos os animais", diz Maggie Tallerman, professora de linguística da

4 Universidade Newcastle, na Inglaterra.

Essa capacidade de conversar é vista como uma das principais transições no processo de evolução. E, por isso, as pessoas se interessam, há muito tempo, pelas origens da linguagem verbal.

7 "A língua é uma das complexas características que nos tornam humanos", diz Robert Foley, antropólogo e professor de evolução humana na Universidade Cambridge.

13 Atualmente, existem mais de 6.500 idiomas no mundo. Como os cientistas podem descobrir qual é o mais antigo?

16 A maioria das línguas que chamamos de antigas não chega a ter mais de 6 mil anos e são fundamentalmente as mesmas línguas de hoje.

19 A real origem da linguagem verbal pode ser rastreada em um período que vai a até pelo menos 50 mil anos atrás. Mas a maioria dos linguistas acha que a origem é bem mais antiga que isso. "Muitos de nós acreditam que começou há mais de meio milhão de anos", diz Tallerman.

25 Apesar da riqueza na variedade de línguas no mundo hoje, é "possível que todas as nossas línguas atuais sejam descendentes de um ancestral comum", diz Foley.

28 Mapear isso é possível, em parte, pela biologia da nossa evolução: a genética indica que todos nós viemos de uma população relativamente pequena na África.

31 Os fósseis dos nossos ancestrais dão algumas pistas de quando começamos a conversar.

34 "O discurso, de certa forma, é uma respiração elaborada", diz Foley. "Estamos respirando, com enorme controle, para produzir os sons." Para conseguir fazer isso, precisamos ter controle muscular preciso sobre nosso corpo. "Nosso diafragma é mais desenvolvido e tem muito mais nervos que o diafragma de nossos parentes mais próximos e sem fala, os macacos." O resultado de ter todos esses nervos é que "nossa medula espinhal é um pouco mais grossa nessa

43 área que a dos macacos, e a coluna vertebral também precisa ser um pouco mais larga". Se você olhar para os neandertais, cerca de 600 mil anos atrás, eles têm essa expansão na coluna vertebral. Mas se você voltar um milhão de anos, para o *Homo erectus*, uma espécie anterior de humanos arcaicos, essa expansão na coluna vertebral não existe. Isso nos dá uma ideia de quando os humanos começaram a usar a fala.

49 Além do registro fóssil, os avanços nos estudos na área de genética também estão fornecendo novos métodos para encontrar a origem da fala.

52 "Existe um gene chamado gene FOXP2, que é comum a todos os primatas", diz Foley. "Mas, como seres humanos, temos uma versão mutante."

55 As mutações nesse gene podem ajudar a explicar por que os humanos podem falar, mas os chimpanzés, não, segundo o professor. "Sabemos que ele tem um papel crucial no desenvolvimento da fala e do discurso, porque as pessoas que têm a forma não mutante do gene geralmente têm problemas na elaboração do discurso."

64 Os neandertais tinham a mesma variação do FOXP2 que os humanos modernos têm, o que reforça a teoria de que eles possuíam alguma forma de fala.

67 Mas saber se eles chegaram a desenvolver a fala é outra questão.

Então, pode ter levado centenas de milhares de anos para que conversas tenham começado a acontecer.

Internet: <<https://www.bbc.com>> (com adaptações).

QUESTÃO 1

O principal tema do texto é a

- (A) origem da linguagem verbal.
- (B) evolução da espécie humana.
- (C) existência de milhares de idiomas.
- (D) distinção entre humanos e primatas.

QUESTÃO 2

Com base no texto, é correto levantar a hipótese de que os humanos podem ter começado a falar

- (A) em algum momento no intervalo entre 1 milhão de anos e 600 mil anos atrás.
- (B) há menos de 6 mil anos.
- (C) há menos de 50 mil anos.
- (D) no máximo há meio milhão de anos.

QUESTÃO 3

De acordo com o texto, uma evidência fóssil relacionada ao desenvolvimento da fala exclusivamente na espécie humana é

- (A) a existência de diafragma.
- (B) o controle respiratório.
- (C) a largura da coluna vertebral.
- (D) o gene FOXP2.

QUESTÃO 4

A flexão de número e pessoa no verbo "tornam" (linha 10) indica que ele concorda com o termo

- (A) "complexas" (linha 9).
- (B) "características" (linha 9).
- (C) "nos" (linha 10).
- (D) "humanos" (linha 10).

QUESTÃO 5

A correção gramatical do texto seria mantida se fosse feita a substituição de

- (A) "torna" (linha 2) por **tornam**.
- (B) "acha" (linha 21) por **acham**.
- (C) "acreditam" (linha 23) por **acredita**.
- (D) "dá" (linha 49) por **dão**.

QUESTÃO 6

O termo 'Só' (linha 1) está empregado como um advérbio de

- (A) intensidade.
- (B) modo.
- (C) frequência.
- (D) exclusão.

QUESTÃO 7

Acerca do emprego da vírgula após ‘fala’ (linha 40), é correto afirmar que

- (A) tal uso é inapropriado, por separar sujeito e predicado na oração.
- (B) a vírgula, nesse caso, é dispensável, por ser mera pausa retórica.
- (C) a vírgula, nesse caso, é obrigatória, para isolar o aposto ‘os macacos’ (linhas 40 e 41).
- (D) tal uso é apropriado, porém facultativo, por ter apenas a finalidade de dar ênfase ao trecho ‘os macacos’ (linhas 40 e 41).

QUESTÃO 8

Assinale a alternativa que apresenta uma proposta de reescrita que, além de gramaticalmente correta, preserva os sentidos do seguinte trecho do texto: ‘as pessoas que têm a forma não mutante do gene geralmente têm problemas na elaboração do discurso.’ (linhas 61-63).

- (A) **as pessoas com a forma não mutante do gene, geralmente tem problemas na elaboração do discurso.**
- (B) **as pessoas cuja forma do gene é não-mutante geralmente têm problemas na elaboração do discurso.**
- (C) **as pessoas nas quais o gene apresenta a forma não mutante têm, geralmente, problemas na elaboração do discurso.**
- (D) **as pessoas onde a forma não-mutante do gene se encontra, geralmente tem problemas na elaboração do discurso.**

QUESTÃO 9

Pelas características discursivas do texto, é correto classificá-lo como predominantemente

- (A) narrativo.
- (B) argumentativo.
- (C) descritivo.
- (D) expositivo.

QUESTÃO 10

Sem alteração dos sentidos originais do texto, a expressão “Apesar da” (linha 25) poderia ser substituída corretamente por

- (A) **Devido à.**
- (B) **Além da.**
- (C) **Não obstante a.**
- (D) **Tendo em vista a.**

QUESTÃO 11

O pronome “isso” (linha 29) refere-se

- (A) a todas as línguas atuais.
- (B) à descendência ancestral das línguas atuais.
- (C) à variedade de línguas no mundo atualmente.
- (D) aos homens descendentes do ancestral comum a todos os seres humanos.

QUESTÃO 12

No trecho “pode ter levado centenas de milhares de anos para que conversas tenham começado a acontecer” (linhas 69-71), sem prejuízo da correção gramatical e das ideias originais do texto, o segmento “pode ter levado” poderia ser substituído corretamente por

- (A) **talvez levaram.**
- (B) **talvez levou.**
- (C) **talvez tinha levado.**
- (D) **talvez tenha levado.**

QUESTÃO 13

Para compor parte de uma redação oficial conforme o Manual de Redação da Presidência da República, o trecho “Se você olhar para os neandertais, cerca de 600 mil anos atrás, eles têm essa expansão na coluna vertebral” (linhas 44-46) seria

- (A) inadequado, porque o uso de “você” viola o princípio da impessoalidade, devendo, em seu lugar, ser usada a forma de tratamento **Vossa Senhoria.**
- (B) adequado, porque comunica de forma simples, direta, coloquial e objetiva, sem prolixidade.
- (C) inadequado, porque seu nível de formalidade e sua coesão estão incompatíveis com o padrão preceituado para uma comunicação oficial.
- (D) adequado, porque respeita o padrão culto da língua e o princípio da concisão, já que, com poucas palavras, transmite um conjunto variado de informações.

QUESTÃO 14

Com base nas regras de colocação dos pronomes átonos, seria correto adotar a ênclise, por falta de critério que imponha a próclise, no trecho

- (A) “algo que nos torna únicos” (linha 2) — (...) **torna-nos** (...).
- (B) “as pessoas se interessam” (linhas 7) — (...) **interessam-se** (...).
- (C) ‘A língua é uma das complexas características que nos tornam humanos’ (linhas 9-10) — (...) **tornam-nos** (...).
- (D) ‘Isso nos dá uma ideia de quando os humanos começaram a usar a fala’ (linhas 49-50) — (...) **dá-nos** (...).

QUESTÃO 15

Assinale a alternativa que apresenta o número de anagramas distintos da palavra DOURADOS.

- (A) 5.040
- (B) 6.720
- (C) 10.080
- (D) 40.320

QUESTÃO 16

Assinale a alternativa que apresenta uma proposição logicamente equivalente a “Se Mário usa vermelho, então Luigi usa verde”.

- (A) Se Luigi não usa verde, então Mário não usa vermelho.
- (B) Se Mário usa verde, então Luigi usa vermelho.
- (C) Mário usa vermelho se, e somente se, Luigi usa verde.
- (D) Se Mário não usa vermelho, então Luigi não usa verde.

QUESTÃO 17

Um professor recomendou dois livros, A e B, para a preparação de um teste de raciocínio lógico. Considerando que, dos alunos, 18 estudaram pelo livro A, 14 pelo livro B, 7 pelos dois livros e 5 não estudaram por nenhum dos dois livros, o número total de estudantes na turma é de

- (A) 30.
- (B) 35.
- (C) 40.
- (D) 44

QUESTÃO 18

O primeiro retângulo possui base de 12 metros e altura de 8 metros, já o segundo retângulo a base é de 18 metros. Sabendo-se que a razão entre as bases e as alturas dos dois retângulos é a mesma, a área do segundo retângulo é de

- (A) 144 m².
- (B) 192 m².
- (C) 216 m².
- (D) 486 m².

QUESTÃO 19

Assinale a alternativa que torna verdadeira a igualdade

$$\begin{bmatrix} 2 & 3 \\ 4 & -1 \end{bmatrix} = \begin{bmatrix} 2y & x \\ x + y^{2024} & 3x - 10y^2 \end{bmatrix}$$

- (A) $x = 2$ e $y = 1$
- (B) $x = 3$ e $y = 1$
- (C) $x = 1$ e $y = 2$
- (D) $x = 1$ e $y = 3$

QUESTÃO 20

A sequência de *Jacobsthal* começa com 0 e 1, e os termos subsequentes são obtidos somando o termo anterior ao dobro do termo que o antecede. Os primeiros termos dessa sequência são 0, 1, 1, 3, 5, 11, ...

Com base nessa informação, o décimo termo da sequência de Jacobsthal é

- (A) 85.
- (B) 171.
- (C) 341.
- (D) 683.

QUESTÃO 21

Admitindo que a proposição “A pimenta é vermelha ou o submarino é amarelo” é falsa, assinale a alternativa que apresenta uma proposição verdadeira.

- (A) Ou a pimenta é vermelha, ou o submarino é amarelo.
- (B) A pimenta não é vermelha e o submarino é amarelo.
- (C) Se o submarino não é amarelo, então a pimenta é vermelha.
- (D) A pimenta é vermelha se, e somente se, o submarino é amarelo.

QUESTÃO 22

Em um pote, há 4 balas de morango e 5 balas de uva. Se duas balas forem retiradas ao acaso, a probabilidade de ambas serem de morango é de

- (A) $\frac{1}{3}$.
- (B) $\frac{2}{9}$.
- (C) $\frac{4}{9}$.
- (D) $\frac{1}{6}$.

RASCUNHO

QUESTÃO 23

A Unidade Central de Processamento (UCP) de um computador também é conhecida como

- (A) processador.
- (B) memória RAM.
- (C) disco rígido.
- (D) placa-mãe.

QUESTÃO 24

O *Software* de Sistema é projetado para fornecer uma plataforma para outros *softwares*. Com base nessa informação, assinale a alternativa que apresenta um exemplo de *software* de sistema.

- (A) Microsoft Windows 11
- (B) Google Chrome
- (C) Microsoft Word
- (D) VLC Media Player

QUESTÃO 25

A respeito da máscara de sub-rede, também conhecida como "*subnet mask*" em inglês, assinale a alternativa correta.

- (A) Endereço IP exclusivo para a rede.
- (B) Identificador de um segmento específico de uma rede IP.
- (C) Dispositivo físico que conecta redes diferentes.
- (D) Protocolo para troca de pacotes de dados.

QUESTÃO 26

Assinale a alternativa que apresenta uma funcionalidade no Windows 10 e 11, que possui funções e recursos semelhantes com os do "Painel de Controle", concebida com simplicidade, acessibilidade e facilidade de utilização.

- (A) calculadora
- (B) conexão de área de trabalho remota
- (C) configurações
- (D) PowerShell

QUESTÃO 27

Para evitar ataques de *phishing*, é preciso

- (A) utilizar autenticação de dois fatores (2FA).
- (B) instalar um *software* antivírus confiável.
- (C) configurar uma solução de *firewall* robusta.
- (D) manter o sistema operacional sempre atualizado.

QUESTÃO 28

O objetivo principal da governança da informação é

- (A) proteger informações contra acesso não autorizado.
- (B) garantir que a informação seja gerida de forma eficaz e estratégica.
- (C) armazenar dados de forma segura.
- (D) maximizar a quantidade de dados coletados.

QUESTÃO 29

Um atributo em uma base de dados relacional refere-se a

- (A) uma linha de dados.
- (B) um conjunto de registros.
- (C) uma relação entre tabelas.
- (D) uma coluna que define uma característica dos dados.

QUESTÃO 30

Considerando que, na plataforma Google *Workspace*, o Google Drive serve para armazenar, acessar e compartilhar os arquivos em um lugar seguro, assinale a alternativa que apresenta o recurso atual que, mesmo sem conexão à internet, possibilita o acesso aos arquivos.

- (A) Compartilhamento de pasta.
- (B) Modo de visualização rápida.
- (C) *Drop and Sync*.
- (D) Sincronização automática.

CONHECIMENTOS ESPECÍFICOS

QUESTÃO 31

Acerca do trauma no pescoço, dos mecanismos, das lesões e seus aspectos epidemiológicos, assinale a alternativa **incorreta**.

- (A) Resulta na maior taxa de mortalidade entre todas as regiões do corpo.
- (B) Lesões cerebrovasculares por contusão com laceração da intima das artérias ditas Grau I com ou sem trombose.
- (C) Ferimentos por arma de fogo e por arma branca são os principais mecanismos de trauma.
- (D) Lesões cerebrovasculares por contusão com laceração de espessura total com formação de pseudoaneurismas ditas Grau IV.

QUESTÃO 32

No que diz respeito à classificação em zonas da cabeça e do pescoço, bem como da estrutura não localizada na Zona I, assinale a alternativa **incorreta**.

- (A) Estruturas dos grandes vasos.
- (B) Esôfago.
- (C) Ramo inferior da artéria carótida.
- (D) Traqueia.

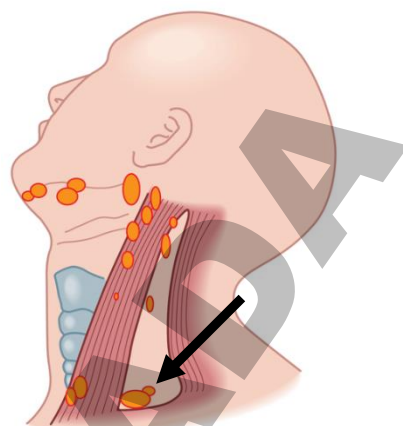
QUESTÃO 33

Um paciente vítima de trauma penetrante causado por arma de fogo, com orifício de entrada e de saída em pescoço (Zona II), está hemodinamicamente normal, embora haja abaulamento crescente em zona citada, sem sintomas respiratórios e sinais vitais estáveis. Queixa-se apenas de dor local.

Considerando o caso hipotético, assinale a alternativa que apresenta a conduta médica correta.

- (A) Compressão local e realização de exame de imagem para decidir conduta conservadora ou cirúrgica.
- (B) Via aérea avançada de imediato, compressão local e encaminhar direto ao centro cirúrgico.
- (C) Compressão local de imediato e observar se possível hematoma estabiliza.
- (D) Compressão local e solicitar avaliação em conjunto com a Cirurgia Vascular para definição de conduta.

QUESTÃO 34



Internet: Stell and Maran's Textbook of Head and Neck Surgery and Oncology Fifth edition; 2012.

A respeito dos níveis cervicais linfonodais, assinale a alternativa que apresenta o nível dos linfonodos indicados pela seta na figura.

- (A) II
- (B) III
- (C) IV
- (D) V

QUESTÃO 35

Durante a resposta endócrino-metabólica ao trauma, uma série de alterações hormonais e metabólicas são desencadeadas para manter a homeostase e otimizar a sobrevivência do organismo. Com base nessa informação, assinale a alternativa que apresenta o papel dos hormônios contrarreguladores na fase inicial da resposta endócrino-metabólica ao trauma.

- (A) A produção de glucagon aumenta drasticamente, promovendo a gliconeogênese no fígado e uma supressão simultânea da lipólise para conservar os estoques de gordura, enquanto estimula o armazenamento de glicogênio no músculo esquelético.
- (B) O aumento dos níveis de cortisol está diretamente relacionado ao catabolismo proteico, especialmente nos músculos esqueléticos e no fígado, o que contribui significativamente para a liberação de aminoácidos, que são utilizados na produção de glicose e substratos para reparo tecidual.
- (C) A secreção de catecolaminas, como adrenalina e noradrenalina, é regulada principalmente por mecanismos de feedback negativo no eixo hipotálamo-hipófise-adrenal, e sua função primária é reduzir o fluxo sanguíneo para órgãos periféricos, como o cérebro e o coração, para preservar energia.
- (D) A liberação de hormônio antidiurético (ADH) na fase inicial do trauma é mediada exclusivamente pela hipovolemia e tem como principal função inibir a reabsorção de sódio nos túbulos renais, promovendo diurese significativa para facilitar a excreção de toxinas.

QUESTÃO 36

Na avaliação das necessidades energéticas no paciente cirúrgico, vários fatores influenciam o metabolismo pós-operatório. De acordo com o *Sabiston: Textbook of Surgery* (21.ª edição), assinale a alternativa correta.

- (A) A fórmula de Harris-Benedict estima com precisão a taxa metabólica basal (TMB) em todos os pacientes pós-operatórios, independentemente de infecção ou trauma.
- (B) A calorimetria indireta é o padrão-ouro para medir o gasto energético, avaliando diretamente o consumo de oxigênio (VO₂) e a produção de dióxido de carbono (VCO₂), sendo precisa mesmo em pacientes ventilados mecanicamente.
- (C) Os pacientes que passam por grandes cirurgias sempre têm aumento de 50% nas necessidades energéticas, independentemente da presença de sepse ou falência de múltiplos órgãos.
- (D) O índice de massa corporal (IMC) é suficiente para prever o aumento das necessidades energéticas, com pacientes obesos exigindo menos calorias devido a uma resposta metabólica atenuada.

QUESTÃO 37

A mutação no proto-oncogene RET está associada ao carcinoma medular da tireoide (CMT) e influencia significativamente a indicação cirúrgica nos portadores dessa mutação. Acerca do manejo cirúrgico de nódulos tireoidianos em pacientes com mutação RET, assinale a alternativa correta.

- (A) A tireoidectomia profilática está indicada em todos os portadores de mutação RET, independentemente da presença de nódulos tireoidianos, sendo o momento cirúrgico determinado pela presença de níveis elevados de calcitonina e pela idade do paciente.
- (B) Os pacientes com mutação RET identificada devem ser submetidos à tireoidectomia total, apenas após confirmação citológica de malignidade em nódulos tireoidianos, para evitar cirurgias desnecessárias.
- (C) Os pacientes com mutação RET podem ser manejados com vigilância ativa em casos de nódulos tireoidianos pequenos (<1 cm), desde que não haja elevação de calcitonina e ultrassonografia sem características suspeitas.
- (D) O manejo cirúrgico de nódulos tireoidianos em pacientes com mutação RET depende principalmente do padrão histológico da biópsia de agulha fina (BAAF), sendo a tireoidectomia indicada apenas para carcinoma papilífero coexistente.

QUESTÃO 38

O esvaziamento cervical é uma abordagem cirúrgica essencial no manejo do carcinoma de células escamosas da cavidade oral e orofaringe. A respeito do manejo do pescoço nesses casos, assinale a alternativa correta.

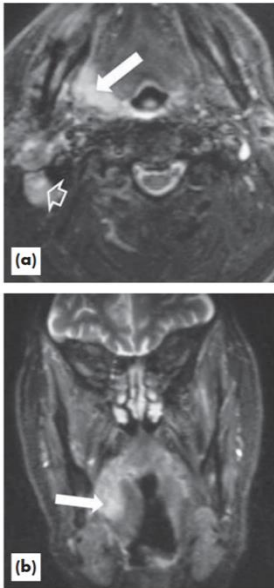
- (A) O esvaziamento cervical seletivo (níveis I-III) deve ser realizado em todos os pacientes com carcinoma de células escamosas da cavidade oral, mesmo com pescoço clinicamente negativo, para prevenção de micrometástases.
- (B) O esvaziamento cervical radical modificado é indicado para linfonodos positivos (N1 ou mais), independentemente do grau de envolvimento linfonodal detectado por imagem.
- (C) O esvaziamento cervical pode ser evitado em casos de carcinoma da cavidade oral em estágio inicial (T1-T2), com pescoço clinicamente negativo (N0), se a espessura tumoral for menor que 4 mm.
- (D) O esvaziamento cervical bilateral é indicado quando o tumor cruza a linha média ou há envolvimento linfonodal bilateral, garantindo controle adequado da doença.

QUESTÃO 39

O manejo das anomalias faciais, tanto congênicas quanto adquiridas, exige uma abordagem diagnóstica e terapêutica integrada. Conforme o tema apresentado, assinale a alternativa correta.

- (A) A correção cirúrgica da hemifacial microsomia deve ser feita antes dos 2 anos de idade em todos os pacientes, independentemente da gravidade da deformidade, para otimizar o desenvolvimento maxilofacial.
- (B) A síndrome de Pierre Robin requer sempre traqueostomia neonatal para o manejo das vias aéreas, sem alternativa de tratamento menos invasivo devido à gravidade da micrognatia.
- (C) As anomalias adquiridas da articulação temporomandibular, como a anquilose, podem ser manejadas cirurgicamente em pacientes pediátricos, com alta taxa de recorrência e impacto na simetria facial e no crescimento mandibular.
- (D) Os pacientes com craniossinostose podem se beneficiar de técnicas minimamente invasivas quando o diagnóstico é feito antes dos 3 meses de vida, evitando a necessidade de grandes reconstruções craniofaciais.

QUESTÃO 40



Internet: Stell and Maran's Textbook of Head and Neck Surgery and Oncology Fifth edition; 2012.

Com relação ao sítio da lesão apresentada na imagem ("a" plano axial; "b" plano coronal), bem como as estruturas identificadas e destacadas, assinale alternativa correta.

- (A) Orofaringe
- (B) Laringe
- (C) Faringe
- (D) Cavidade nasal

QUESTÃO 41

O estadiamento TNM do câncer de tireoide é essencial para determinar o tratamento adequado e o prognóstico. De acordo com o estadiamento TNM e o tratamento do câncer de tireoide, assinale a alternativa correta.

- (A) No estadiamento TNM, qualquer tumor com mais de 2 cm de diâmetro é considerado T3, independentemente de haver invasão extratireoidiana, sendo indicada tireoidectomia total com dissecação linfonodal central.
- (B) O envolvimento linfonodal no carcinoma papilífero da tireoide (N1) é classificado como N1b se houver metástases para linfonodos laterais cervicais ou mediastinais, sendo necessária a dissecação profilática de todos os linfonodos nessas regiões.
- (C) Os tumores classificados como T4a indicam invasão de estruturas adjacentes à tireoide, como traqueia e esôfago, e o tratamento cirúrgico pode incluir tireoidectomia total com ressecção dessas estruturas comprometidas para controle local.
- (D) Os pacientes com metástases à distância (M1) no câncer folicular da tireoide têm indicação primária de cirurgia seguida por quimioterapia, pois o iodo radioativo não é eficaz em tumores que já apresentam disseminação hematogênica.

QUESTÃO 42



Internet: Stell and Maran's Textbook of Head and Neck Surgery and Oncology Fifth edition; 2012.

Um homem de 35 anos de idade apresenta um nódulo indolor na região pós-auricular esquerda há 2 anos. Inicialmente, o nódulo era pequeno e macio, porém com o tempo tornou-se endurecido, sem evidência de crescimento recente. O paciente não relata sintomas sistêmicos ou histórico de trauma. No exame físico, observa-se uma massa subcutânea firme de 1,5 cm na região pós-auricular direita. A pele está íntegra e móvel, sem dor ou sinais inflamatórios. Os linfonodos cervicais não estão palpáveis (conforme imagem).

Considerando o quadro clínico exposto, assinale a alternativa que apresenta o diagnóstico mais provável.

- (A) Cisto epidermoide.
- (B) Histiocitoma fibroso benigno.
- (C) Epitelioma calcificante de malherbe.
- (D) Cisto braquial.

QUESTÃO 43



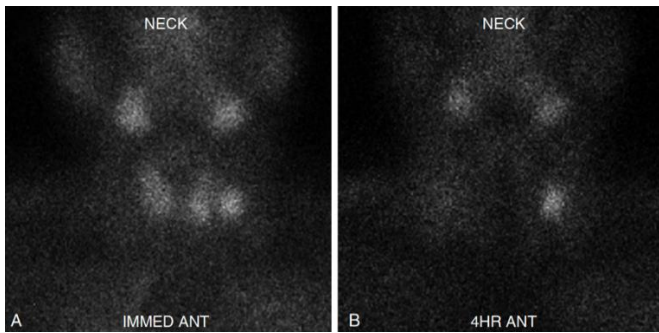
Internet: Stell and Maran's Textbook of Head and Neck Surgery and Oncology Fifth edition; 2012.

Um paciente de 58 anos de idade, tabagista crônico, apresenta uma lesão ulcerada e endurecida na margem lateral esquerda da língua (conforme imagem), a qual evoluiu nos últimos 3 meses. Ele relata dor leve e dificuldade para engolir. Durante a palpação, foram encontrados linfonodos cervicais ipsilaterais aumentados. O paciente não apresenta febre ou perda de peso significativa. Ao exame físico: os linfonodos cervicais palpáveis, com cerca de 1,5 cm, móveis e indolores. Não há outras alterações clínicas visíveis.

Considerando o quadro clínico exposto, assinale a alternativa que apresenta a hipótese diagnóstica mais adequada.

- (A) Leucoplasia Verrucosa Proliferativa (LVP).
- (B) Carcinoma de células escamosas.
- (C) Sarcoma de Kaposi.
- (D) Carcinoma Verrucoso (CV).

QUESTÃO 44



Internet: Stell and Maran's Textbook of Head and Neck Surgery and Oncology Fifth edition; 2012.

Uma mulher de 58 anos de idade relata que, nos últimos seis meses, tem se sentido cada vez mais cansada, mesmo após dormir adequadamente. Além disso, ela notou um aumento na dor nos ossos, especialmente na região lombar e nos joelhos e polidipsia. Nos últimos dois meses, começou a ter cólicas abdominais e um aumento na frequência urinária. Ela menciona também que perdeu alguns quilos sem intenção. Foi realizado exame de imagem com Sestamibi ("A" captação imediata; "B" captação 4 horas após).

No que diz respeito ao diagnóstico e à interpretação da imagem apresentada, assinale a alternativa correta.

- (A) Hiperparatireoidismo com 1 glândula hiperfuncionantes.
- (B) Hiperparatireoidismo com 2 glândulas funcionantes.
- (C) Hiperparatireoidismo com 1 glândula hiperfuncionante.
- (D) Hiperparatireoidismo com glândula ectópica.

QUESTÃO 45



Internet: Stell and Maran's Textbook of Head and Neck Surgery and Oncology Fifth edition; 2012.

Um paciente apresenta uma lesão única em região do dorso do nariz. De acordo com a imagem, assinale a alternativa que apresenta o melhor retalho cirúrgico para reconstrução.

- (A) Retalho de avanço simples.
- (B) Retalho de transposição.
- (C) Retalho de rotação Retalho de avanço V-Y.
- (D) Retalho de rotação.

QUESTÃO 46



Sabendo-se que a imagem diz respeito a um paciente em pós-operatório por melanoma em região cervical, assinale a alternativa que apresenta a técnica de retalho utilizada.

- (A) Retalho de avanço V-Y.
- (B) Retalho de Limberg.
- (C) Retalho de rotação.
- (D) retalho de Karapandzic.

QUESTÃO 47

Um homem de 50 anos de idade, com índice de massa corporal (IMC) de 40, foi diagnosticado com síndrome da apneia obstrutiva do sono (SAOS) grave. Ele relata roncos intensos, cansaço diurno extremo, e sua esposa confirma episódios de apneia durante a noite. O paciente tentou usar o CPAP por vários meses, mas não conseguiu se adaptar devido ao desconforto. A polissonografia revelou um Índice de Apneia-Hipopneia (IAH) de 55 eventos por hora. Durante o exame físico, foi observada uma hipertrofia significativa das amígdalas e do palato mole. Ele também apresenta hipertensão controlada com medicamentos e disfunção respiratória durante o sono.

Com base no quadro clínico, assinale a alternativa que apresenta o tratamento mais indicado para o paciente em questão.

- (A) Tonsilectomia isolada.
- (B) Uvulopalatofaringoplastia associada tonsilectomia.
- (C) Cirurgia ortognática.
- (D) Traqueostomia.

QUESTÃO 48

Um paciente masculino de 62 anos de idade, ex-tabagista, com histórico de carcinoma de células escamosas da cavidade oral, retorna à consulta seis meses após tratamento inicial, que incluiu cirurgia e radioterapia. Durante o exame clínico, são palpadas múltiplas massas cervicais endurecidas e fixas na região cervical direita (níveis II e III). A biópsia por punção aspirativa confirma a presença de metástases cervicais. O paciente apresenta dificuldades para se alimentar, perda de peso significativa e queixa de dor local irradiada para o ombro. Os exames de imagem mostram metástases fixas ao músculo esternocleidomastóideo e envolvimento da veia jugular interna.

A abordagem cirúrgica indicada para o paciente em questão é a

- (A) dissecação cervical seletiva.
- (B) dissecação cervical supraomohioidea.
- (C) dissecação cervical radical.
- (D) radioterapia adicional.

QUESTÃO 49

Durante uma cirurgia para remover um carcinoma de células escamosas da laringe, o cirurgião precisa fechar o defeito cirúrgico e restaurar a funcionalidade do local, levando em consideração as estruturas anatômicas delicadas envolvidas.

Assinale a alternativa que apresenta o fio de sutura adequado para minimizar o risco de infecção e garantir uma boa cicatrização.

- (A) Fio de sutura absorvível multifilamentar.
- (B) Fio de sutura não absorvível monofilamentar.
- (C) Fio de sutura absorvível monofilamentar.
- (D) Fio de sutura não absorvível monofilamentar.

QUESTÃO 50

Um paciente de 70 anos de idade foi submetido a uma cirurgia de grande porte para ressecção de um tumor abdominal. No pós-operatório imediato, ele apresentou sinais de hipotensão e oligúria, com os exames laboratoriais revelando sódio sérico de 135 mEq/L, potássio de 4,2 mEq/L, ureia de 70 mg/dL e creatinina de 1,5 mg/dL. A equipe de nutrição propõe o início do suporte nutricional enteral precoce, enquanto a equipe de cirurgia manifesta preocupações com o controle hidroeletrólítico e a possível necessidade de ajustes na reposição de fluidos.

Assinale a alternativa que apresenta o manejo pré-cirúrgico do paciente em tela.

- (A) Iniciar suporte nutricional enteral imediatamente e administrar líquidos isotônicos conforme a necessidade.
- (B) Administrar soluções hipertônicas para prevenir hiponatremia e retardar o início do suporte nutricional até a estabilização hemodinâmica.
- (C) Iniciar suporte nutricional parenteral e administrar fluidos hipotônicos para garantir o equilíbrio hidroeletrólítico.
- (D) Aguardar até que o balanço hidroeletrólítico esteja completamente normalizado antes de iniciar qualquer suporte nutricional.

QUESTÃO 51

Acerca dos princípios do Sistema Único de Saúde (SUS), assinale a alternativa correta.

- (A) A universalidade assegura que todos os cidadãos tenham direito ao acesso integral às ações e aos serviços de saúde.
- (B) A equidade garante que todos os cidadãos recebam os mesmos cuidados de saúde, independentemente de suas necessidades específicas.
- (C) A integralidade trata apenas da atenção básica à saúde.
- (D) A regionalização prioriza a centralização dos serviços de saúde em grandes centros urbanos.

QUESTÃO 52

No que diz respeito aos níveis de assistência à saúde no SUS, assinale a alternativa correta.

- (A) A atenção básica é o nível de assistência mais complexo e especializado.
- (B) A atenção secundária é responsável por serviços de alta complexidade.
- (C) A atenção terciária envolve serviços especializados de maior complexidade.
- (D) A atenção básica não inclui ações de promoção à saúde.

QUESTÃO 53

A respeito da participação e do controle social no SUS, assinale a alternativa correta.

- (A) A participação dos usuários no SUS é opcional e restrita aos conselhos municipais de saúde.
- (B) As conferências de saúde ocorrem a cada 10 anos.
- (C) A participação e o controle social no SUS são garantidos pelos conselhos de saúde em âmbito municipal, estadual e nacional.
- (D) Somente os profissionais de saúde podem participar dos conselhos de saúde.

QUESTÃO 54

Considerando que a saúde é um direito fundamental do ser humano, devendo o Estado prover as condições indispensáveis ao seu pleno exercício, é correto afirmar que a Lei n.º 8.080/1990

- (A) regulamenta exclusivamente as condições para a promoção da saúde.
- (B) aborda a organização e pretere o funcionamento dos serviços de saúde.
- (C) dispõe sobre as condições para a promoção, proteção e recuperação da saúde, e sobre a organização e o funcionamento dos serviços de saúde.
- (D) limita-se à atenção básica.

QUESTÃO 55

De acordo com as transferências intergovernamentais de recursos financeiros, é correto afirmar que a Lei n.º 8.142/1990

- (A) determina que as transferências de recursos sejam feitas diretamente aos municípios, sem necessidade de passar pelos estados.
- (B) condiciona a transferência de recursos financeiros à criação de conselhos de saúde em âmbito municipal, estadual e nacional.
- (C) estabelece que os recursos financeiros sejam exclusivamente utilizados para a construção de novas unidades de saúde.
- (D) não menciona a necessidade de participação da comunidade na gestão dos recursos financeiros.

QUESTÃO 56

Acerca da organização dos serviços de saúde, é correto afirmar que a Lei n.º 8.080/1990

- (A) estabelece que a assistência à saúde deve ser exclusivamente pública.
- (B) permite a participação complementar da iniciativa privada no SUS, mediante contrato de direito público ou convênio.
- (C) não aborda a participação da iniciativa privada na assistência à saúde.
- (D) proíbe a descentralização das ações e dos serviços de saúde.

QUESTÃO 57

No que diz respeito aos objetivos da Política Nacional de Humanização (PNH), assinale a alternativa correta.

- (A) A PNH visa aumentar a burocracia nos processos de atendimento à saúde.
- (B) A PNH busca melhorar a relação entre profissionais de saúde e usuários, promovendo um ambiente acolhedor e humanizado.
- (C) A PNH restringe-se à melhoria das condições físicas das unidades de saúde.
- (D) A PNH é exclusiva para a atenção básica.

QUESTÃO 58

Considerando as ações para a segurança do paciente, é correto afirmar que a RDC n.º 36/2013

- (A) não prevê a criação de Núcleos de Segurança do Paciente nas instituições de saúde
- (B) estabelece a obrigatoriedade da notificação de eventos adversos relacionados à assistência à saúde.
- (C) limita-se à segurança do paciente em unidades de terapia intensiva.
- (D) permite que as instituições de saúde definam livremente seus próprios critérios de segurança sem seguir normas específicas.

QUESTÃO 59

Conforme a Resolução CNS n.º 553/2017 e a Carta dos Direitos e Deveres da Pessoa Usuária da Saúde, assinale a alternativa correta.

- (A) É opcional para os serviços de saúde públicos e privados.
- (B) Estabelece que os usuários têm o direito de ser atendidos com dignidade, respeito e sem discriminação.
- (C) Permite que os profissionais de saúde escolham quais direitos e deveres devem ser seguidos.
- (D) É aplicável apenas a serviços de saúde privados.

QUESTÃO 60

Com relação aos programas do SUS destinados à promoção da saúde, é correto afirmar que o

- (A) Programa Nacional de Imunizações (PNI) é exclusivo para crianças de até 5 anos de idade.
- (B) Programa Saúde da Família (PSF) é responsável pela cobertura de toda a população, independente da faixa etária.
- (C) Programa de Saúde do Trabalhador (PST) é restrito a grandes indústrias.
- (D) Programa de Controle da Tuberculose não inclui a detecção precoce da doença.



Instituto

ibest

**ACOMPANHE O IBEST
NAS REDES SOCIAIS**



institutoibest



institutoibest



institutoibest