

Nome:

Documento de identidade:

Inscrição:

Local de prova:

Sala:

Sequência:

PREFEITURA MUNICIPAL DE DOURADOS

CONCURSO PÚBLICO

NÍVEL SUPERIOR

CARGO 120: MÉDICO – DERMATOLOGISTA

Provas Objetivas

INSTRUÇÕES

- Ao receber este caderno de provas, confira inicialmente se os seus dados pessoais, transcritos acima, estão corretos e coincidem com o que está registrado na sua folha de respostas.
- Verifique atentamente se este caderno de provas corresponde ao cargo de sua inscrição e se contém 60 (sessenta) questões de múltipla escolha, com 4 (quatro) alternativas de resposta para cada uma, correspondentes às provas objetivas. Caso o caderno esteja incompleto ou tenha qualquer defeito, solicite ao chefe de sala que tome as medidas cabíveis, pois não serão aceitas reclamações posteriores nesse sentido.

Quando autorizado pelo chefe de sala, no momento da identificação, escreva, no espaço apropriado da sua folha de respostas, com sua caligrafia usual, a seguinte frase:

“Quem é correto nunca fracassará”

- Você dispõe de **3 (três) horas e 30 (trinta) minutos** para a realização das provas. Na duração das provas, está incluído o tempo destinado à entrega do material, à identificação – que será feita no decorrer das provas –, e ao preenchimento da **folha de respostas**.
- Deixe sobre a carteira apenas o documento de identidade e a caneta esferográfica de tinta preta.
- É proibido fazer anotações de informações relativas às suas respostas no comprovante de inscrição e(ou) em qualquer outro meio que não os permitidos.
- Somente após decorrida **1 (uma) hora** do início das provas, você poderá entregar sua **folha de respostas** e este caderno de provas e retirar-se da sala.
- Você só poderá levar este caderno de provas no decurso dos **últimos 30 (trinta) minutos** do tempo destinado à realização das provas.
- Não se comunique com outros candidatos e nem se levante sem a autorização do chefe de sala.
- Ao terminar as provas, chame o chefe de sala, devolva-lhe sua **folha de respostas** devidamente assinada e deixe o local de provas.
- A desobediência a qualquer uma das determinações constantes em edital, no presente **caderno** ou na **folha de respostas** poderá implicar a anulação das suas provas.

- Não serão conhecidos os recursos em desacordo com o estabelecido em edital normativo.
- É permitida a reprodução deste material apenas para fins didáticos, desde que citada a fonte.
- Mais informações: contato@institutoibest.com.br | Canal Telegram: @institutoibest

Nas questões que avaliarem conhecimentos de informática e(ou) tecnologia da informação, a menos que seja explicitamente informado o contrário, considere que todos os programas mencionados estão em configuração-padrão e que não há restrições de proteção, de funcionamento e de uso em relação aos programas, arquivos, diretórios, recursos e equipamentos mencionados.

CONHECIMENTOS BÁSICOS

Texto para as questões de 1 a 14

1 "Só os seres humanos usam a linguagem verbal,
 algo que nos torna únicos entre todos os animais", diz
 4 Maggie Tallerman, professora de linguística da
 Universidade Newcastle, na Inglaterra.

Essa capacidade de conversar é vista como uma
 das principais transições no processo de evolução. E,
 7 por isso, as pessoas se interessam, há muito tempo,
 pelas origens da linguagem verbal.

"A língua é uma das complexas características
 10 que nos tornam humanos", diz Robert Foley,
 antropólogo e professor de evolução humana na
 Universidade Cambridge.

13 Atualmente, existem mais de 6.500 idiomas no
 mundo. Como os cientistas podem descobrir qual é o
 mais antigo?

16 A maioria das línguas que chamamos de antigas
 não chega a ter mais de 6 mil anos e são
 fundamentalmente as mesmas línguas de hoje.

19 A real origem da linguagem verbal pode ser
 rastreada em um período que vai a até pelo menos 50
 mil anos atrás. Mas a maioria dos linguistas acha que a
 22 origem é bem mais antiga que isso. "Muitos de nós
 acreditam que começou há mais de meio milhão de
 anos", diz Tallerman.

25 Apesar da riqueza na variedade de línguas no
 mundo hoje, é "possível que todas as nossas línguas
 atuais sejam descendentes de um ancestral comum",
 28 diz Foley.

Mapear isso é possível, em parte, pela biologia da
 nossa evolução: a genética indica que todos nós viemos
 31 de uma população relativamente pequena na África.

Os fósseis dos nossos ancestrais dão algumas
 pistas de quando começamos a conversar.

34 "O discurso, de certa forma, é uma respiração
 elaborada", diz Foley. "Estamos respirando, com
 enorme controle, para produzir os sons." Para
 37 conseguir fazer isso, precisamos ter controle muscular
 preciso sobre nosso corpo. "Nosso diafragma é mais
 desenvolvido e tem muito mais nervos que o diafragma
 40 de nossos parentes mais próximos e sem fala, os
 macacos." O resultado de ter todos esses nervos é que
 "nossa medula espinhal é um pouco mais grossa nessa
 43 área que a dos macacos, e a coluna vertebral também
 precisa ser um pouco mais larga". Se você olhar para os
 neandertais, cerca de 600 mil anos atrás, eles têm essa
 46 expansão na coluna vertebral. Mas se você voltar um
 milhão de anos, para o *Homo erectus*, uma espécie
 anterior de humanos arcaicos, essa expansão na coluna
 49 vertebral não existe. Isso nos dá uma ideia de quando
 os humanos começaram a usar a fala.

Além do registro fóssil, os avanços nos estudos
 52 na área de genética também estão fornecendo novos
 métodos para encontrar a origem da fala.

55 "Existe um gene chamado gene FOXP2, que é
 comum a todos os primatas", diz Foley. "Mas, como
 seres humanos, temos uma versão mutante."

As mutações nesse gene podem ajudar a
 58 explicar por que os humanos podem falar, mas os
 chimpanzés, não, segundo o professor. "Sabemos que
 ele tem um papel crucial no desenvolvimento da fala e
 do discurso, porque as pessoas que têm a forma não
 61 mutante do gene geralmente têm problemas na
 elaboração do discurso."

64 Os neandertais tinham a mesma variação do
 FOXP2 que os humanos modernos têm, o que reforça
 a teoria de que eles possuíam alguma forma de fala.
 67 Mas saber se eles chegaram a desenvolver a fala é outra
 questão.

Então, pode ter levado centenas de milhares de
 70 anos para que conversas tenham começado a
 acontecer.

Internet: <https://www.bbc.com> (com adaptações).

QUESTÃO 1

O principal tema do texto é a

- (A) origem da linguagem verbal.
- (B) evolução da espécie humana.
- (C) existência de milhares de idiomas.
- (D) distinção entre humanos e primatas.

QUESTÃO 2

Com base no texto, é correto levantar a hipótese de que
 os humanos podem ter começado a falar

- (A) em algum momento no intervalo entre 1 milhão
de anos e 600 mil anos atrás.
- (B) há menos de 6 mil anos.
- (C) há menos de 50 mil anos.
- (D) no máximo há meio milhão de anos.

QUESTÃO 3

De acordo com o texto, uma evidência fóssil
 relacionada ao desenvolvimento da fala
 exclusivamente na espécie humana é

- (A) a existência de diafragma.
- (B) o controle respiratório.
- (C) a largura da coluna vertebral.
- (D) o gene FOXP2.

QUESTÃO 4

A flexão de número e pessoa no verbo "tornam" (linha
 10) indica que ele concorda com o termo

- (A) "complexas" (linha 9).
- (B) "características" (linha 9).
- (C) "nos" (linha 10).
- (D) "humanos" (linha 10).

QUESTÃO 5

A correção gramatical do texto seria mantida se fosse
 feita a substituição de

- (A) "torna" (linha 2) por **tornam**.
- (B) "acha" (linha 21) por **acham**.
- (C) "acreditam" (linha 23) por **acredita**.
- (D) "dá" (linha 49) por **dão**.

QUESTÃO 6

O termo 'Só' (linha 1) está empregado como um
 advérbio de

- (A) intensidade.
- (B) modo.
- (C) frequência.
- (D) exclusão.

QUESTÃO 7

Acerca do emprego da vírgula após ‘fala’ (linha 40), é correto afirmar que

- (A) tal uso é inapropriado, por separar sujeito e predicado na oração.
- (B) a vírgula, nesse caso, é dispensável, por ser mera pausa retórica.
- (C) a vírgula, nesse caso, é obrigatória, para isolar o aposto ‘os macacos’ (linhas 40 e 41).
- (D) tal uso é apropriado, porém facultativo, por ter apenas a finalidade de dar ênfase ao trecho ‘os macacos’ (linhas 40 e 41).

QUESTÃO 8

Assinale a alternativa que apresenta uma proposta de reescrita que, além de gramaticalmente correta, preserva os sentidos do seguinte trecho do texto: ‘as pessoas que têm a forma não mutante do gene geralmente têm problemas na elaboração do discurso.’ (linhas 61-63).

- (A) **as pessoas com a forma não mutante do gene, geralmente tem problemas na elaboração do discurso.**
- (B) **as pessoas cuja forma do gene é não-mutante geralmente têm problemas na elaboração do discurso.**
- (C) **as pessoas nas quais o gene apresenta a forma não mutante têm, geralmente, problemas na elaboração do discurso.**
- (D) **as pessoas onde a forma não-mutante do gene se encontra, geralmente tem problemas na elaboração do discurso.**

QUESTÃO 9

Pelas características discursivas do texto, é correto classificá-lo como predominantemente

- (A) narrativo.
- (B) argumentativo.
- (C) descritivo.
- (D) expositivo.

QUESTÃO 10

Sem alteração dos sentidos originais do texto, a expressão “Apesar da” (linha 25) poderia ser substituída corretamente por

- (A) **Devido à.**
- (B) **Além da.**
- (C) **Não obstante a.**
- (D) **Tendo em vista a.**

QUESTÃO 11

O pronome “isso” (linha 29) refere-se

- (A) a todas as línguas atuais.
- (B) à descendência ancestral das línguas atuais.
- (C) à variedade de línguas no mundo atualmente.
- (D) aos homens descendentes do ancestral comum a todos os seres humanos.

QUESTÃO 12

No trecho “pode ter levado centenas de milhares de anos para que conversas tenham começado a acontecer” (linhas 69-71), sem prejuízo da correção gramatical e das ideias originais do texto, o segmento “pode ter levado” poderia ser substituído corretamente por

- (A) **talvez levaram.**
- (B) **talvez levou.**
- (C) **talvez tinha levado.**
- (D) **talvez tenha levado.**

QUESTÃO 13

Para compor parte de uma redação oficial conforme o Manual de Redação da Presidência da República, o trecho “Se você olhar para os neandertais, cerca de 600 mil anos atrás, eles têm essa expansão na coluna vertebral” (linhas 44-46) seria

- (A) inadequado, porque o uso de “você” viola o princípio da impessoalidade, devendo, em seu lugar, ser usada a forma de tratamento **Vossa Senhoria.**
- (B) adequado, porque comunica de forma simples, direta, coloquial e objetiva, sem prolixidade.
- (C) inadequado, porque seu nível de formalidade e sua coesão estão incompatíveis com o padrão preceituado para uma comunicação oficial.
- (D) adequado, porque respeita o padrão culto da língua e o princípio da concisão, já que, com poucas palavras, transmite um conjunto variado de informações.

QUESTÃO 14

Com base nas regras de colocação dos pronomes átonos, seria correto adotar a ênclise, por falta de critério que imponha a próclise, no trecho

- (A) “algo que nos torna únicos” (linha 2) — (...) **torna-nos** (...).
- (B) “as pessoas se interessam” (linhas 7) — (...) **interessam-se** (...).
- (C) ‘A língua é uma das complexas características que nos tornam humanos’ (linhas 9-10) — (...) **tornam-nos** (...).
- (D) ‘Isso nos dá uma ideia de quando os humanos começaram a usar a fala’ (linhas 49-50) — (...) **dá-nos** (...).

QUESTÃO 15

Assinale a alternativa que apresenta o número de anagramas distintos da palavra DOURADOS.

- (A) 5.040
- (B) 6.720
- (C) 10.080
- (D) 40.320

QUESTÃO 16

Assinale a alternativa que apresenta uma proposição logicamente equivalente a “Se Mário usa vermelho, então Luigi usa verde”.

- (A) Se Luigi não usa verde, então Mário não usa vermelho.
- (B) Se Mário usa verde, então Luigi usa vermelho.
- (C) Mário usa vermelho se, e somente se, Luigi usa verde.
- (D) Se Mário não usa vermelho, então Luigi não usa verde.

QUESTÃO 17

Um professor recomendou dois livros, A e B, para a preparação de um teste de raciocínio lógico. Considerando que, dos alunos, 18 estudaram pelo livro A, 14 pelo livro B, 7 pelos dois livros e 5 não estudaram por nenhum dos dois livros, o número total de estudantes na turma é de

- (A) 30.
- (B) 35.
- (C) 40.
- (D) 44

QUESTÃO 18

O primeiro retângulo possui base de 12 metros e altura de 8 metros, já o segundo retângulo a base é de 18 metros. Sabendo-se que a razão entre as bases e as alturas dos dois retângulos é a mesma, a área do segundo retângulo é de

- (A) 144 m².
- (B) 192 m².
- (C) 216 m².
- (D) 486 m².

QUESTÃO 19

Assinale a alternativa que torna verdadeira a igualdade

$$\begin{bmatrix} 2 & 3 \\ 4 & -1 \end{bmatrix} = \begin{bmatrix} 2y & x \\ x + y^{2024} & 3x - 10y^2 \end{bmatrix}$$

- (A) $x = 2$ e $y = 1$
- (B) $x = 3$ e $y = 1$
- (C) $x = 1$ e $y = 2$
- (D) $x = 1$ e $y = 3$

QUESTÃO 20

A sequência de *Jacobsthal* começa com 0 e 1, e os termos subsequentes são obtidos somando o termo anterior ao dobro do termo que o antecede. Os primeiros termos dessa sequência são 0, 1, 1, 3, 5, 11, ...

Com base nessa informação, o décimo termo da sequência de Jacobsthal é

- (A) 85.
- (B) 171.
- (C) 341.
- (D) 683.

QUESTÃO 21

Admitindo que a proposição “A pimenta é vermelha ou o submarino é amarelo” é falsa, assinale a alternativa que apresenta uma proposição verdadeira.

- (A) Ou a pimenta é vermelha, ou o submarino é amarelo.
- (B) A pimenta não é vermelha e o submarino é amarelo.
- (C) Se o submarino não é amarelo, então a pimenta é vermelha.
- (D) A pimenta é vermelha se, e somente se, o submarino é amarelo.

QUESTÃO 22

Em um pote, há 4 balas de morango e 5 balas de uva. Se duas balas forem retiradas ao acaso, a probabilidade de ambas serem de morango é de

- (A) $\frac{1}{3}$.
- (B) $\frac{2}{9}$.
- (C) $\frac{4}{9}$.
- (D) $\frac{1}{6}$.

RASCUNHO

QUESTÃO 23

A Unidade Central de Processamento (UCP) de um computador também é conhecida como

- (A) processador.
- (B) memória RAM.
- (C) disco rígido.
- (D) placa-mãe.

QUESTÃO 24

O *Software* de Sistema é projetado para fornecer uma plataforma para outros *softwares*. Com base nessa informação, assinale a alternativa que apresenta um exemplo de *software* de sistema.

- (A) Microsoft Windows 11
- (B) Google Chrome
- (C) Microsoft Word
- (D) VLC Media Player

QUESTÃO 25

A respeito da máscara de sub-rede, também conhecida como "*subnet mask*" em inglês, assinale a alternativa correta.

- (A) Endereço IP exclusivo para a rede.
- (B) Identificador de um segmento específico de uma rede IP.
- (C) Dispositivo físico que conecta redes diferentes.
- (D) Protocolo para troca de pacotes de dados.

QUESTÃO 26

Assinale a alternativa que apresenta uma funcionalidade no Windows 10 e 11, que possui funções e recursos semelhantes com os do "Painel de Controle", concebida com simplicidade, acessibilidade e facilidade de utilização.

- (A) calculadora
- (B) conexão de área de trabalho remota
- (C) configurações
- (D) PowerShell

QUESTÃO 27

Para evitar ataques de *phishing*, é preciso

- (A) utilizar autenticação de dois fatores (2FA).
- (B) instalar um *software* antivírus confiável.
- (C) configurar uma solução de *firewall* robusta.
- (D) manter o sistema operacional sempre atualizado.

QUESTÃO 28

O objetivo principal da governança da informação é

- (A) proteger informações contra acesso não autorizado.
- (B) garantir que a informação seja gerida de forma eficaz e estratégica.
- (C) armazenar dados de forma segura.
- (D) maximizar a quantidade de dados coletados.

QUESTÃO 29

Um atributo em uma base de dados relacional refere-se a

- (A) uma linha de dados.
- (B) um conjunto de registros.
- (C) uma relação entre tabelas.
- (D) uma coluna que define uma característica dos dados.

QUESTÃO 30

Considerando que, na plataforma Google *Workspace*, o Google Drive serve para armazenar, acessar e compartilhar os arquivos em um lugar seguro, assinale a alternativa que apresenta o recurso atual que, mesmo sem conexão à internet, possibilita o acesso aos arquivos.

- (A) Compartilhamento de pasta.
- (B) Modo de visualização rápida.
- (C) *Drop and Sync*.
- (D) Sincronização automática.

QUESTÃO 33

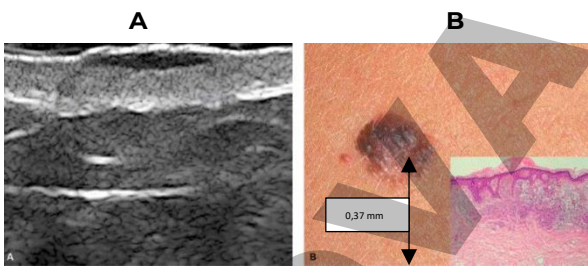


Internet: Atlas de dermatologia: da semiologia ao diagnóstico / editores Luna Azulay- Abulafia ... [et al.]. - 3. ed. - Rio de Janeiro : GEN | Grupo Editorial Nacional S.A. Publicado pelo selo Editora Guanabara Koogan Ltda., 2020.

Acerca das reações hansênicas e da imagem apresentada, assinale a alternativa que contempla o tipo de reação, a forma clínica mais prevalente, o tipo de reação de Gell e Combs e o tratamento indicado, respectivamente.

- (A) Tipo 1; virchowiana; I e II; talidomida.
- (B) Tipo 2; dimorfa; II; corticoterapia sistêmica.
- (C) Tipo 1; dimorfa; III e IV; corticoterapia sistêmica.
- (D) Tipo 2; virchowiana; I e II; talidomida.

QUESTÃO 34



Internet: Azulay, Rubem David, 1917-2013 Azulay Dermatologia / Rubem David Azulay (in memoriam), David Rubem Azulay, Luna Azulay- Abulafia. - 8. ed. - Rio de Janeiro : Guanabara Koogan, 2022. 1280 p. : il. ; 28 cm.

Considerando a lesão tegumentar apresentada nas imagens ("A" e "B"), assinale a alternativa que lista a principal hipótese diagnóstica, o método de imagem utilizado na figura "A", o estágio da lesão e a ampliação de margem após a biópsia excisional prévia que deverá ser realizada.

- (A) Tomografia de Coerência Óptica (OCT); T1-a; 1cm.
- (B) Ultrassonografia de Alta Frequência; T1-a; 2 cm.
- (C) Tomografia de Coerência Óptica (OCT); T1-b; 2 cm.
- (D) Ultrassonografia de Alta Frequência; T1-a; 1 cm.

QUESTÃO 35



Internet: Atlas de dermatologia : da semiologia ao diagnóstico / editores Luna Azulay- Abulafia ... [et al.]. - 3. ed. - Rio de Janeiro : GEN | Grupo Editorial Nacional S.A. Publicado pelo selo Editora Guanabara Koogan Ltda., 2020.

Considerando a imagem, bem como a principal hipótese diagnóstica a ser aventada, assinale a alternativa que **não** apresenta um diferencial comum.

- (A) Paracoccidiodomicose
- (B) Leishmaniose
- (C) Cromomicose
- (D) Eritema Nodoso

QUESTÃO 36



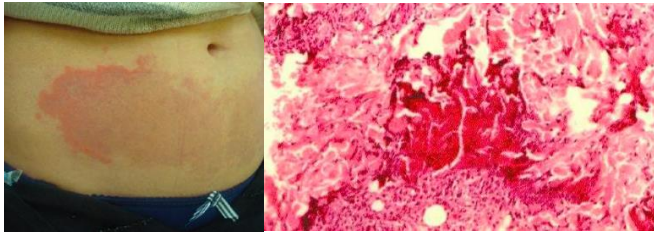
Internet: Atlas de dermatologia : da semiologia ao diagnóstico / editores Luna Azulay- Abulafia ... [et al.]. - 3. ed. - Rio de Janeiro : GEN | Grupo Editorial Nacional S.A. Publicado pelo selo Editora Guanabara Koogan Ltda., 2020.

Uma mulher de 28 anos comparece ao exame físico com lesões em anogenital (conforme figura) acompanhadas de discreto prurido e leve dor. Ela relata ter tido relação sexual desprotegida há 5 meses. Ao exame físico, as lesões são indolores nos grandes lábios e na região perianal, com linfadenopatia inguinal discreta.

Acerca do quadro clínico e da imagem, assinale a alternativa que apresenta a hipótese diagnóstica principal, bem como o tratamento.

- (A) Condiloma acuminado em paciente imunossuprimida por vírus HIV; ácido tricloroacético 80 – 90 %.
- (B) Sífilis Primária; em paciente imunossuprimida por vírus HIV; Benzilpenicilina benzatina 2,4 milhões UI, intramuscular, dose única.
- (C) Condiloma acuminado em paciente imunossuprimida por vírus HIV; verruga anogenital por HPV; imiquimode ou podofiloxina.
- (D) Sífilis recente; Benzilpenicilina em paciente imunossuprimida por vírus HIV; benzatina 2,4 milhões UI, intramuscular, dose única.

QUESTÃO 37



Internet: Azulay, Rubem David, 1917-2013 Azulay Dermatologia / Rubem David Azulay (in memoriam), David Rubem Azulay, Luna Azulay-Abulafia. - 8. ed. - Rio de Janeiro: Guanabara Koogan, 2022. 1280 p. il.; 28 cm.

Sabendo-se que as imagens revelam uma lesão à ectoscopia em paciente com diagnóstico prévio de Churg-Strauss, com base nos achados histopatológico, assinale a alternativa que apresenta o diagnóstico mais provável.

- (A) Paniculite eosinofílica
- (B) Celulite bacteriana
- (C) Dermatite eosinofílica
- (D) Erisipela bacteriana

QUESTÃO 38



Internet: Atlas de dermatologia : da semiologia ao diagnóstico / editores Luna Azulay- Abulafia ... [et al.]. - 3. ed. - Rio de Janeiro : GEN | Grupo Editorial Nacional S.A. Publicado pelo selo Editora Guanabara Koogan Ltda., 2020.

A imagem mostra uma pápula eritematosa com cerca de 6,5 cm de diâmetro, resultante do teste de reação intradérmica de Montenegro em um paciente com lesão em tegumento, sem outros sintomas ou achados ao exame físico sob investigação.

De acordo com essa informação, assinale alternativa que apresenta o diagnóstico mais provável a ser aventada, bem como a interpretação do teste.

- (A) Tuberculose cutânea; e teste positivo.
- (B) Leishmaniose tegumentar; e teste positivo.
- (C) Leishmaniose Visceral; e teste negativo.
- (D) Hanseníase; e teste positivo.

QUESTÃO 39

Acerca da classificação das lesões elementares de pele, assinale a alternativa que **não** corresponde à uma lesão por alterações vasculares.

- (A) Víbice
- (B) Angioma
- (C) Eritema
- (D) Cianose

QUESTÃO 40

Paciente de 70 anos de idade, com histórico de doença arterial periférica, coronariopatia e insuficiência renal crônica, e relato de Acidente Vascular Encefálico (AVE) de etiologia embólica secundária à Fibrilação Atrial recente (FA), possui contraindicação ao uso de anticoagulantes e apresenta lesões violáceas endurecidas nas pernas, algumas delas ulceradas. O exame histopatológico revela deposição de material eosinofílico na derme.

Assinale a alternativa que apresenta o diagnóstico mais provável para o quadro em questão.

- (A) Síndrome de Sneddon
- (B) Arteriosclerose
- (C) Embolia secundária à FA
- (D) Cacifilaxia

QUESTÃO 41



Internet: Azulay, Rubem David, 1917-2013 Azulay Dermatologia / Rubem David Azulay (in memoriam), David Rubem Azulay, Luna Azulay-Abulafia. - 8. ed. - Rio de Janeiro: Guanabara Koogan, 2022. 1280 p. : il. ; 28 cm.

Uma mulher, 53 anos de idade, com história prévia de eczema de contato, vitiligo e hipotireoidismo, apresenta lesões (conforme imagem) de instalação em semanas. Ela relata prurido intenso, de evolução crônica e períodos de remissão e exacerbação.

Segundo o quadro exposto, assinale a alternativa que apresenta a principal hipótese diagnóstica.

- (A) Parapsoríase
- (B) Síndrome de Sézary
- (C) Eritrodermia esfoliativa
- (D) Psoríase

QUESTÃO 42



Internet: Atlas de dermatologia : da semiologia ao diagnóstico / editores Luna Azulay- Abulafia ... [et al.]. - 3. ed. - Rio de Janeiro : GEN | Grupo Editorial Nacional S.A. Publicado pelo selo Editora Guanabara Koogan Ltda., 2020.

Uma mulher, 35 anos de idade, apresenta lesões bolhosas precedidas por prurido (conforme imagem) há 2 semanas, iniciando com áreas avermelhadas que evoluíram para bolhas tensas, que se romperam, resultando em erosões dolorosas. Ela relata prurido, falta de apetite, febre, fraqueza e perda de peso no período, além de negar qualquer melhora com o uso de pomadas antialérgicas.

Assinale a alternativa que apresenta a principal hipótese diagnóstica para o caso.

- (A) Pênfigo vulgar
- (B) Bulose *diabeticorum*
- (C) Penfigoide bolhoso
- (D) Lúpus Eritematoso Bolhoso

QUESTÃO 43



Internet: Atlas de dermatologia : da semiologia ao diagnóstico / editores Luna Azulay- Abulafia ... [et al.]. - 3. ed. - Rio de Janeiro : GEN | Grupo Editorial Nacional S.A. Publicado pelo selo Editora Guanabara Koogan Ltda., 2020.

Um paciente apresenta uma mancha avermelhada na ponta do nariz há 8 meses, que inicialmente era pequena e elevada, mas cresceu formando uma placa eritematosa lisa e infiltrada, sem prurido ou dor. Ele nega trauma local ou exposição solar recente. A lesão não respondeu a tratamentos tópicos com corticoides e pomadas antibióticas.

Assinale a alternativa que apresenta a principal hipótese diagnóstica para o quadro em tela.

- (A) Carcinoma basocelular
- (B) Granuloma facial
- (C) Sarcoidose
- (D) Rosácea granulomatosa

QUESTÃO 44

Uma paciente, 60 anos de idade, apresenta placas eritematosas com nódulos subcutâneos, dolorosas, localizadas nos membros inferiores. Histopatologia revela granulomas com células gigantes multinucleadas. Com base nessa informação, assinale a alternativa que apresenta a hipótese diagnóstica mais provável.

- (A) Eritema nodoso
- (B) Vasculite leucocitoclástica
- (C) Granuloma anular
- (D) Poliarterite nodosa

QUESTÃO 45



Internet: Atlas de dermatologia : da semiologia ao diagnóstico / editores Luna Azulay- Abulafia ... [et al.]. - 3. ed. - Rio de Janeiro : GEN | Grupo Editorial Nacional S.A. Publicado pelo selo Editora Guanabara Koogan Ltda., 2020.

Um homem, 40 anos de idade, apresenta perda de cabelo não cicatricial em áreas arredondadas no couro cabeludo, sem outros sintomas sistêmicos. Considerando o caso clínico e a imagem, no que diz respeito ao diagnóstico, assinale a alternativa correta.

- (A) Alopecia androgenética
- (B) Alopecia areata
- (C) Eflúvio telógeno
- (D) Pseudopelada de Brocq

QUESTÃO 46

No que diz respeito à proteção fotoproteção e aos principais protetores orgânicos e inorgânicos, assinale a alternativa **incorreta**.

- (A) O Dióxido de titânio, protetor inorgânico, tem espectro de ação contra tanto quanto radiação ultravioleta A quanto B.
- (B) O Salicilato de homomentilo, apesar de orgânico, é utilizado em associação para maximizar a fotodegradação.
- (C) O Óxido de zinco, protetor inorgânico, apesar de não absorvível sistêmica, tem espectro de ação contra tanto quanto radiação ultravioleta A quanto B.
- (D) O antranilato de metila, protetor orgânico, apesar de considerado fraco, protege apenas para radiação ultravioleta 2.

QUESTÃO 47

Internet: Atlas de dermatologia : da semiologia ao diagnóstico / editores Luna Azulay- Abulafia ... [et al.]. - 3. ed. - Rio de Janeiro : GEN | Grupo Editorial Nacional S.A. Publicado pelo selo Editora Guanabara Koogan Ltda., 2020.

Criança de 5 anos de idade chega à emergência com início súbito de bolhas disseminadas pelo corpo com grande área acometida, febre e erosões mucosas. Quanto à principal hipótese diagnóstica desta emergência dermatológica, assinale a alternativa correta.

- (A) Necrólise epidérmica tóxica.
- (B) Síndrome de Stevens-Johnson.
- (C) Síndrome da pele escaldada estafilocócica.
- (D) Síndrome da pele escaldada estafilocócica.

QUESTÃO 48

Um homem, 45 anos de idade, apresenta placas urticariformes que evoluíram para bolhas e vesículas intensamente pruriginosas, agrupadas em áreas extensoras, principalmente nas áreas dos cotovelos e joelhos. A histopatologia revela microabscessos de neutrófilos nas papilas dérmicas. Acerca do quadro apresentado, no que diz respeito ao diagnóstico, assinale a alternativa correta.

- (A) Dermatite herpetiforme
- (B) Penfigoide bolhoso
- (C) Doença de Grover
- (D) Eritema multiforme

QUESTÃO 49

Um paciente, 55 anos de idade, com histórico de lúpus eritematoso sistêmico apresenta lesões nodulares, firmes e dolorosas, localizadas principalmente nos braços e pernas. Quanto à principal hipótese diagnóstica, assinale a alternativa correta.

- (A) Poliarterite nodosa
- (B) Eritema nodoso
- (C) Lúpus *profundus*
- (D) Vasculite urticariforme

QUESTÃO 50

Considerando o estadiamento tumoral (T), a evolução e o prognóstico do Melanoma, assinale a alternativa **incorreta**.

- (A) O melanoma do lentigo maligno costuma ser arrastado diferentemente do nodular.
- (B) O melanoma estágio T3-a diferencia T3-b tanto pela espessura quanto pela presença de ulceração.
- (C) Os principais fatores prognósticos não favoráveis são o índice de Breslow e a presença de ulceração histopatológica.
- (D) As metástases em trânsito são representadas pelas lesões a partir de 2 cm do tumor principal e fazem parte do estágio III-a.

QUESTÃO 51

Acerca dos princípios do Sistema Único de Saúde (SUS), assinale a alternativa correta.

- (A) A universalidade assegura que todos os cidadãos tenham direito ao acesso integral às ações e aos serviços de saúde.
- (B) A equidade garante que todos os cidadãos recebam os mesmos cuidados de saúde, independentemente de suas necessidades específicas.
- (C) A integralidade trata apenas da atenção básica à saúde.
- (D) A regionalização prioriza a centralização dos serviços de saúde em grandes centros urbanos.

QUESTÃO 52

No que diz respeito aos níveis de assistência à saúde no SUS, assinale a alternativa correta.

- (A) A atenção básica é o nível de assistência mais complexo e especializado.
- (B) A atenção secundária é responsável por serviços de alta complexidade.
- (C) A atenção terciária envolve serviços especializados de maior complexidade.
- (D) A atenção básica não inclui ações de promoção à saúde.

QUESTÃO 53

A respeito da participação e do controle social no SUS, assinale a alternativa correta.

- (A) A participação dos usuários no SUS é opcional e restrita aos conselhos municipais de saúde.
- (B) As conferências de saúde ocorrem a cada 10 anos.
- (C) A participação e o controle social no SUS são garantidos pelos conselhos de saúde em âmbito municipal, estadual e nacional.
- (D) Somente os profissionais de saúde podem participar dos conselhos de saúde.

QUESTÃO 54

Considerando que a saúde é um direito fundamental do ser humano, devendo o Estado prover as condições indispensáveis ao seu pleno exercício, é correto afirmar que a Lei n.º 8.080/1990

- (A) regulamenta exclusivamente as condições para a promoção da saúde.
- (B) aborda a organização e pretere o funcionamento dos serviços de saúde.
- (C) dispõe sobre as condições para a promoção, proteção e recuperação da saúde, e sobre a organização e o funcionamento dos serviços de saúde.
- (D) limita-se à atenção básica.

QUESTÃO 55

De acordo com as transferências intergovernamentais de recursos financeiros, é correto afirmar que a Lei n.º 8.142/1990

- (A) determina que as transferências de recursos sejam feitas diretamente aos municípios, sem necessidade de passar pelos estados.
- (B) condiciona a transferência de recursos financeiros à criação de conselhos de saúde em âmbito municipal, estadual e nacional.
- (C) estabelece que os recursos financeiros sejam exclusivamente utilizados para a construção de novas unidades de saúde.
- (D) não menciona a necessidade de participação da comunidade na gestão dos recursos financeiros.

QUESTÃO 56

Acerca da organização dos serviços de saúde, é correto afirmar que a Lei n.º 8.080/1990

- (A) estabelece que a assistência à saúde deve ser exclusivamente pública.
- (B) permite a participação complementar da iniciativa privada no SUS, mediante contrato de direito público ou convênio.
- (C) não aborda a participação da iniciativa privada na assistência à saúde.
- (D) proíbe a descentralização das ações e dos serviços de saúde.

QUESTÃO 57

No que diz respeito aos objetivos da Política Nacional de Humanização (PNH), assinale a alternativa correta.

- (A) A PNH visa aumentar a burocracia nos processos de atendimento à saúde.
- (B) A PNH busca melhorar a relação entre profissionais de saúde e usuários, promovendo um ambiente acolhedor e humanizado.
- (C) A PNH restringe-se à melhoria das condições físicas das unidades de saúde.
- (D) A PNH é exclusiva para a atenção básica.

QUESTÃO 58

Considerando as ações para a segurança do paciente, é correto afirmar que a RDC n.º 36/2013

- (A) não prevê a criação de Núcleos de Segurança do Paciente nas instituições de saúde
- (B) estabelece a obrigatoriedade da notificação de eventos adversos relacionados à assistência à saúde.
- (C) limita-se à segurança do paciente em unidades de terapia intensiva.
- (D) permite que as instituições de saúde definam livremente seus próprios critérios de segurança sem seguir normas específicas.

QUESTÃO 59

Conforme a Resolução CNS n.º 553/2017 e a Carta dos Direitos e Deveres da Pessoa Usuária da Saúde, assinale a alternativa correta.

- (A) É opcional para os serviços de saúde públicos e privados.
- (B) Estabelece que os usuários têm o direito de ser atendidos com dignidade, respeito e sem discriminação.
- (C) Permite que os profissionais de saúde escolham quais direitos e deveres devem ser seguidos.
- (D) É aplicável apenas a serviços de saúde privados.

QUESTÃO 60

Com relação aos programas do SUS destinados à promoção da saúde, é correto afirmar que o

- (A) Programa Nacional de Imunizações (PNI) é exclusivo para crianças de até 5 anos de idade.
- (B) Programa Saúde da Família (PSF) é responsável pela cobertura de toda a população, independente da faixa etária.
- (C) Programa de Saúde do Trabalhador (PST) é restrito a grandes indústrias.
- (D) Programa de Controle da Tuberculose não inclui a detecção precoce da doença.



Instituto

ibest

**ACOMPANHE O IBEST
NAS REDES SOCIAIS**



institutoibest



institutoibest



institutoibest