



PREFEITURA MUNICIPAL DE PIANCÓ - PB

NÍVEL MÉDIO/TÉCNICO

TÉCNICO EM ENFERMAGEM

EXAME GRAFOTÉCNICO:

(Transcreva a frase abaixo no local indicado na sua Folha de Respostas)

“Piancó, Piancó, para longe a tristeza e é só”

INSTRUÇÕES:

- 01** Verifique se este caderno de provas contém **40 (quarenta)** questões de múltipla escolha, sendo Português de **01 a 15**, Informática de **16 a 25** e Conhecimentos Específicos de **26 a 40**.
- 02** Observe se há falhas ou imperfeições gráficas que causem dúvidas. Caso existam, comunique imediatamente ao Fiscal de Sala.
- 03** Verifique se os dados existentes na Folha de Respostas conferem com os dados do Cartão de Inscrição.
- 04** Esta Prova tem duração de **4 (quatro)** horas. Não é permitida a saída do candidato antes de esgotado o tempo mínimo de **2 (duas)** horas.
- 05** É vetado, durante a prova, o intercâmbio ou empréstimo de material de qualquer natureza entre os candidatos, bem como o uso de celulares, calculadoras e/ou qualquer outro tipo de equipamento eletrônico. A fraude, ou tentativa, a indisciplina e o desrespeito às autoridades encarregadas dos trabalhos são faltas que eliminam o candidato.
- 06** Assine a **Lista de Presença** e entregue ao Fiscal de Sala a **Folha de Respostas** devidamente assinada, bem como o **Caderno de Prova**.



LÍNGUA PORTUGUESA

O artigo da Revista Superinteressante que se segue serve de base para as questões 1, 2 e 3:

A AMEAÇA DOS ULTRAPROCESSADOS

Eles já correspondem a um quarto das calorias que comemos. Estão relacionados a diversas doenças, como ansiedade, depressão e 25 tipos de câncer. E matam 57 mil pessoas por ano só no Brasil. Entenda como a indústria alimentícia manipula nosso paladar e nos vicia em produtos nocivos.

Por **Tiago Cordeiro** e **Bruno Garattoni**

Atualizado em 28 de maio de 2024, às 19h27. Publicado em 17 de maio de 2024, às 10h00

Qual foi a última coisa que você comeu? Há boas chances de que tenha sido algo ultraprocessado – ou seja, que é o resultado de uma sequência de técnicas industriais, com a adição de ingredientes artificiais, substâncias que modificam o sabor e processos que alteram as propriedades físicas e químicas do alimento.

Os ultraprocessados já correspondem a 25% de todas as calorias consumidas no Brasil, de acordo com um estudo do Núcleo de Pesquisas Epidemiológicas em Nutrição e Saúde (Nupens) da USP.

É bastanta coisa, e está aumentando: há apenas seis anos, 19,6% das calorias que ingerimos vinham dos ultraprocessados. Em outros países, o cenário é ainda mais impressionante: nos EUA, 55,5% das calorias consumidas pela população vêm de ultraprocessados; na Inglaterra, são 56,8% e no Canadá, 48%.

Os ultraprocessados conquistaram o mundo porque custam pouco e, embora não sejam exatamente deliciosos, costumam ter altos níveis de sal, açúcar e gordura, três ingredientes extremamente atraentes para o paladar humano. Mas eles também têm outro lado: podem estar relacionados a uma série de doenças.

O consumo de ultraprocessados está associado a maior risco de 25 tipos de câncer, como descreveu um levantamento que acompanhou 521 mil pessoas, de 10 países europeus, ao longo de uma década.

Esse (mau) hábito alimentar também está relacionado a depressão, ansiedade e declínio cognitivo, como apontou um relatório produzido pela ONG americana Sapien Labs.

Ao avaliar a rotina alimentar e o estado de saúde de quase 300 mil pessoas em 70 países, ela concluiu que 53% das pessoas que se alimentam de ultraprocessados várias vezes ao dia relatam sofrer de problemas relacionados à saúde mental – contra 18% dos entrevistados que raramente procuram por esse tipo de comida.

Os danos são generalizados. “No geral, foram encontradas associações diretas entre a exposição a alimentos ultraprocessados e 32 parâmetros de saúde que abrangem mortalidade, câncer e resultados de saúde mental, respiratório, cardiovascular, gastrointestinal e metabólico”, resumem especialistas de diversas instituições importantes, incluindo a Universidade Johns Hopkins, a Universidade de Sydney, e a Universidade de Sorbonne, em um trabalho que avaliou 45 outros estudos sobre alimentos ultraprocessados, envolvendo 9,9 milhões de pessoas ao todo.

Essa análise apontou que a maior ingestão de ultraprocessados está associada a um aumento de 50% no risco de morte por doenças cardiovasculares, de 48% a 53% mais risco de desenvolver transtornos mentais, e 12% mais probabilidade de sofrer diabetes tipo 2.

Tem mais. Os ultraprocessados causam 57 mil mortes prematuras por ano no Brasil, como estima um estudo elaborado por pesquisadores das USP, da Fiocruz, da Unifesp e da Universidade de Santiago (Chile).

É isso mesmo. Eles matam mais gente, a cada ano, do que os acidentes de trânsito (que vitimam em torno de 30 mil pessoas), ou os homicídios (39.500 mortes no ano passado).

[...]

Disponível em: <https://super.abril.com.br/saude/a-ameaca-dos-ultraprocessados/>. Acesso em: 11 jun. 2024.

1ª QUESTÃO

Analise as assertivas abaixo:

- I- O texto faz uma apologia aos alimentos ultraprocessados na alimentação do brasileiro.
- II- O texto faz um alerta aos riscos da ingestão de alimentos ultraprocessados.
- III- Os alimentos ultraprocessados não podem causar prejuízos ao sistema respiratório.
- IV- Os Estados Unidos consomem mais alimentos ultraprocessados que o Canadá.
- V- A ingestão de alimentos ultraprocessados representa um risco de se desenvolverem doenças cardiovasculares.

É CORRETO o que se afirma apenas em:

- a) II, III e IV.
- b) II, IV e V.
- c) I, II e III.
- d) I, III e V.
- e) I, II e V.

2ª QUESTÃO

Considere o excerto abaixo:

“Esse (mau) hábito alimentar também está relacionado a depressão, ansiedade e declínio cognitivo, como apontou um relatório produzido pela **ONG americana Sapien Labs**.

Ao avaliar a rotina alimentar e o estado de saúde de quase 300 mil pessoas em 70 países, ela concluiu que 53% das pessoas que se alimentam de **ultraprocessados** várias vezes ao dia relatam sofrer de problemas relacionados à saúde mental – contra 18% dos entrevistados que raramente procuram por esse tipo de comida”.

No tocante à construção da referenciação do texto, assinale a alternativa CORRETA:

- a) O referente **ONG americana Sapien Labs** não é retomado por pronome pessoal.
- b) A locução propositiva “Esse (mau) hábito” tem como referente outra locução propositiva esse tipo de comida.
- c) O referente **ONG americana Sapien Labs** é retomado através de uma anáfora pela locução pronominal esse tipo de comida.
- d) Na linha 05 do referido excerto, a expressão em destaque esse tipo de comida retoma através de uma anáfora o referente **ultraprocessados**, que aparece na linha 04.
- e) Não há uma relação textual entre os termos em negrito e sublinhados no trecho em análise.

3ª QUESTÃO

Do ponto de vista dos processos de formação de palavras, da pontuação e da concordância, é CORRETO afirmar que:

- a) Não há desvio de concordância no excerto “No geral, foram encontradas associações diretas entre a exposição a alimentos ultraprocessados e 32 parâmetros de saúde que abrangem mortalidade, câncer e resultados de saúde mental, respiratório, cardiovascular, gastrointestinal e metabólico’, resumem especialistas de diversas instituições importantes [...]”.
- b) No excerto “Os **ultraprocessados** já correspondem a 25% de todas as calorias consumidas no Brasil [...], de acordo com um estudo do Núcleo de Pesquisas Epidemiológicas em Nutrição e Saúde (**Nupens**) da USP”, as palavras destacadas pertencem ao mesmo processo de formação de palavras.
- c) No excerto “Os ultraprocessados conquistaram o mundo porque custam pouco e, embora não sejam exatamente **deliciosos**, costumam ter altos níveis de sal, açúcar e gordura, três ingredientes extremamente **atraentes** para o paladar humano”, as palavras destacadas pertencem a processos de formação de palavras diferentes.
- d) No excerto “No geral, foram encontradas associações diretas entre a exposição a alimentos ultraprocessados e 32 parâmetros de saúde que abrangem mortalidade, câncer e resultados de saúde mental, respiratório, cardiovascular, gastrointestinal e metabólico’, resumem especialistas de diversas instituições importantes, incluindo a Universidade Johns Hopkins, a Universidade de Sydney, e a Universidade de Sorbonne, em um trabalho que avaliou 45 outros estudos sobre alimentos ultraprocessados, envolvendo 9,9 milhões de pessoas ao todo”, a vírgula em destaque está empregada em consonância com a regra segundo a qual a vírgula é usada para separar palavras e termos coordenados em um enunciado, indicando que é feita uma enumeração de itens, e só não ocorrerá quando houver a conjunção “e” separando os termos coordenados.
- e) No texto, as **siglas** são um processo produtivo, contando com várias ocorrências.

Faça a leitura dos quadrinhos a seguir para responder a questão 4.



Disponível em: https://www.instagram.com/p/C67GUUuPkIj/?img_index=5. Acesso em: 11 jun. 2024.

4ª QUESTÃO

Com relação à leitura dos quadrinhos, analise as assertivas abaixo:

- I- A avó não conseguiu assustar o neto.
- II- No texto, a fala de Dona Anésia no último quadrinho coloca os dinossauros na categoria de fantasmas.
- III- Os termos **de fantasmas** e **de dinossauros** exercem a mesma função sintática.

É CORRETO o que se afirma em:

- a) I e III apenas.
- b) I e II apenas.
- c) II e III apenas.
- d) I apenas.
- e) I, II e III.

5ª QUESTÃO

Considere a leitura da charge a seguir, e, na sequência, analise as assertivas:



Disponível em: <https://www.instagram.com/p/CjGH6cyLOyI/>. Acesso em: 11 jun. 2024.

- I- A situação retratada pela charge mostra a dificuldade de sair de casa que os tutores de cachorros encontram por causa da reação de seus bichinhos.
- II- A situação retratada sugere maus tratos a animais.
- III- O cachorro fica triste quando sua tutora sai para trabalhar porque imagina que está sendo traído.
- IV- Não há relação entre a ação realizada pela tutora e o comportamento do cachorro.
- V- O cachorro pressupõe que o trabalho é um lugar na natureza muito divertido onde sua tutora interage com vários outros cachorros o dia inteiro.

É CORRETO o que se afirma apenas em:

- a) I e III.
- b) I e II.
- c) I, III e V.
- d) II e III.
- e) II e IV.

A reportagem a seguir serve de base para as questões 6, 7 e 8:

HAMAS DIZ ACEITAR TERMOS GERAIS DE PLANO DOS EUA PARA CESSAR-FOGO NA FAIXA DE GAZA

Washington fala de “sinal de esperança”; facção terrorista, porém, teria proposto emendas à proposta original

11 jun. 2024 às 17h39. Atualizado: 11 jun. 2024 às 18h15

SÃO PAULO

Um dia após o Conselho de Segurança da ONU aprovar uma proposta apresentada pelos Estados Unidos para estabelecer um cessar-fogo na guerra entre Israel e Hamas, líderes da facção terrorista disseram nesta terça-feira (11) que o grupo está disposto a aceitar o plano e pronto para negociar os detalhes.

Em viagem pelo Oriente Médio, o secretário de Estado americano, Antony Blinken, afirmou que a declaração representa um "sinal de esperança" para apaziguar o conflito que se arrasta há oito meses.

Mediadores do Qatar e do Egito confirmaram o recebimento de uma sinalização positiva do grupo terrorista, mas um dos negociadores disse à agência de notícias AFP que a facção exigiu emendas ao plano de Washington, o que colocaria em dúvida a viabilidade de sua implementação.

Já o governo israelense negou avanços nos diálogos. À agência Reuters uma autoridade disse, sob condição de anonimato, que o Hamas pretende mudar os principais parâmetros da proposta aprovada pela ONU, incluindo os planos para a soltura de reféns ainda mantidos em cativeiros na Faixa de Gaza.

Antes da resposta do Hamas, um funcionário do governo israelense havia dito que a proposta dos EUA permitiria a Israel alcançar seus objetivos na guerra, incluindo a destruição do grupo terrorista e a libertação de reféns, segundo o jornal The New York Times. Ele não afirmou, porém, se Tel Aviv pretendia aceitar o acordo, e o premiê israelense, Binyamin Netanyahu, tampouco havia sinalizado essa possibilidade.

O Hamas, por sua vez, divulgou comunicado após responder à proposta reiterando exigências já apresentadas durante o conflito. "A resposta dá prioridade aos interesses do povo palestino e enfatiza a necessidade de um cessar completo da agressão em curso em Gaza", afirmou o grupo numa declaração conjunta com o Jihad Islâmico.

Em tese, algumas das demandas apresentadas pela facção contrariam aquele que tem sido o mantra de Netanyahu desde o início do conflito —de que a guerra só terminaria com a destruição total do Hamas. Assim, as partes ainda parecem distantes de um acordo.

As discussões sobre os planos pós-guerra ainda continuarão nos próximos dias, ponderou Blinken, que voltou a se reunir com autoridades israelenses nesta terça, em Tel Aviv. O chefe da diplomacia americana desembarcou em Israel na segunda, em sua oitava visita ao Oriente Médio desde o início do conflito, para pressionar as partes envolvidas a estabelecerem um cessar-fogo.

O porta-voz do Conselho de Segurança Nacional da Casa Branca, John Kirby, disse que as autoridades americanas estavam avaliando as emendas propostas pelo Hamas. Ele enalteceu o envio de uma resposta formal do grupo terrorista, descrita por ele como útil para a construção dos diálogos, mas também não confirmou avanços.

A mais recente proposta para cessar-fogo aprovada pela ONU foi apresentada no final de maio pelos EUA e propõe uma trégua de três fases. Na primeira, haveria um cessar-fogo completo por seis semanas, a retirada de todas as tropas das áreas habitadas de Gaza e a libertação de reféns sequestrados pelo Hamas em troca de centenas de prisioneiros palestinos. Ao mesmo tempo, passaria a haver um fluxo de 600 caminhões de ajuda humanitária entrando no território palestino todos os dias.

Na segunda fase, Hamas e Israel negociariam um fim para a guerra, e o cessar-fogo continuaria em vigor durante essas negociações. A terceira fase consistiria em um plano de reconstrução do território palestino.

"A administração dos EUA enfrenta um verdadeiro teste para cumprir os seus compromissos de obrigar a ocupação a pôr fim imediatamente à guerra, numa implementação da resolução do Conselho de Segurança da ONU", disse Abu Zuhri, um alto funcionário do Hamas, nesta terça.

Apesar da aprovação do plano pelo Conselho de Segurança, palestinos disseram que as forças israelenses que operam na cidade de Rafah, no sul de Gaza, explodiram um conjunto de casas nesta terça, e que um ataque aéreo na Cidade de Gaza, no norte, matou ao menos quatro pessoas.

Os EUA são os principais aliados e o maior fornecedor de armas a Israel, mas, assim como parte da comunidade internacional, tornaram-se críticos em relação ao número de mortes de civis em Gaza e à destruição no território causada pelas ofensivas israelenses. Desde o começo da guerra, mais de 37 mil palestinos foram mortos nos ataques, segundo o Ministério da Saúde local, controlado pelo Hamas.

Em Gaza, os palestinos reagiram com cautela à votação do Conselho de Segurança. "Só vamos acreditar quando virmos [o cessar-fogo]", disse Shaban Abdel-Raouf, 47, forçada a se deslocar várias vezes durante o conflito e que atualmente está abrigada na cidade de Deir Al-Balah, no centro do território.

Disponível em: <https://www1.folha.uol.com.br/mundo/2024/06/hamas-diz-aceitar-terminos-gerais-de-plano-dos-eua-para-cessar-fogo-na-faixa-de-gaza.shtml>.

Acesso em: 11 jun. 2024.

6ª QUESTÃO

Com relação às informações apresentadas pela reportagem da Folha de São Paulo, analise as assertivas abaixo:

- I- O Hamas rejeitou de forma intransigente a proposta dos Estados Unidos aprovada pelo Conselho da ONU para estabelecer um cessar-fogo entre o grupo terrorista e Israel na faixa de Gaza.
- II- O governo de Israel negou o avanço dos diálogos com o Hamas para que haja um cessar-fogo na faixa de Gaza porque há a possibilidade de a facção terrorista mudar os principais termos do plano de Washington.
- III- Algumas demandas do Hamas aceitam a premissa de que a guerra só acabaria com o desbaratamento completo desta facção terrorista na Palestina.
- IV- A proposta mais recente de cessar-fogo dos Estados Unidos propõe uma trégua de três fases. Contudo, em nenhuma das fases está prevista a entrada de ajuda humanitária na Palestina.
- V- A reconstrução do território palestino está prevista no plano de três fases proposto pelos Estados Unidos ao Hamas.

É CORRETO o que se afirma apenas em:

- a) I e V.
- b) II, III e IV.
- c) II e V.
- d) III e IV.
- e) IV e V.

7ª QUESTÃO

Analisar os seguintes períodos compostos presentes no texto e, em seguida, assinale a alternativa CORRETA:

PERÍODO 1:

Oração 1	Oração 2
Hamas diz	aceitar termos gerais de plano dos EUA para cessar -fogo na faixa de Gaza.

PERÍODO 2:

Oração 1	Oração 2	Oração 3	Oração 4
Um dia após o Conselho de Segurança da ONU aprovar uma proposta apresentada pelos Estados Unidos	para estabelecer um cessar -fogo na guerra entre Israel e Hamas	líderes da facção terrorista disseram nesta terça -feira (11)	que o grupo está disposto a aceitar o plano e pronto para negociar os detalhes

PERÍODO 3:

Oração 1	Oração 2	Oração 3
Apesar da aprovação do plano pelo Conselho de Segurança, palestinos disseram	que as forças israelenses que operam na cidade de Rafah, no sul de Gaza , explodiram um conjunto de casas nesta terça	e que um ataque aéreo na Cidade de Gaza, no norte, matou ao menos quatro pessoas

Considerando os três períodos compostos descritos acima, assinale a alternativa CORRETA:

- a) No período (2), a oração (2) se classifica como uma oração subordinada adjetiva restritiva.
- b) O período (3) é composto exclusivamente por subordinação.
- c) No período (3), a conjunção integrante **que** introduz uma oração coordenada sindética aditiva.
- d) No período (1), a oração (2) se classifica como uma oração subordinada substantiva objetiva direta reduzida de infinitivo.
- e) Ainda no período (2), a oração (3) atua como oração coordenada assindética.

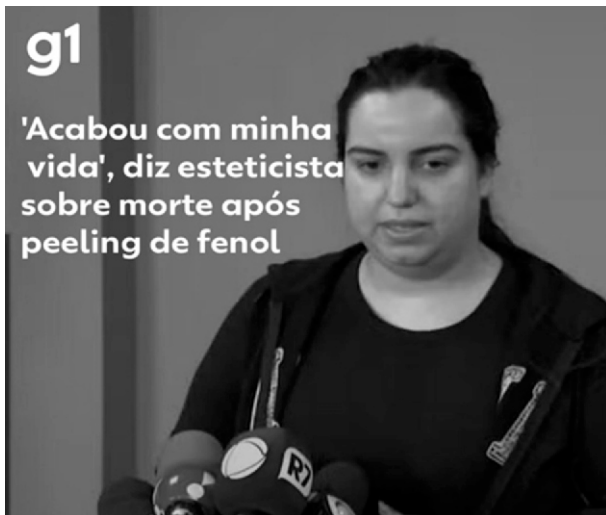
8ª QUESTÃO

Do ponto de vista das funções da linguagem, assinale a alternativa que apresenta aquela que predomina na reportagem:

- a) Função metalinguística.
- b) Função emotiva.
- c) Função fática.
- d) Função conativa.
- e) Função referencial.

9ª QUESTÃO

Observe a fotografia ilustrativa de uma reportagem do G1 e analise as assertivas a seguir:



Disponível em: <https://www.instagram.com/p/C72YgBIN0ux/>. Acesso em: 12 jun. 2024.

- I- A forma como a mensagem foi escrita está perfeitamente clara e objetiva.
- II- A forma como a mensagem foi escrita denota a presença de ambiguidade.
- III- O contexto histórico esclarece a ambiguidade e o significado pretendido da mensagem.

É CORRETO o que se afirma em:

- a) I e II apenas.
- b) II e III apenas.
- c) I e III apenas.
- d) I apenas.
- e) I, II e III.

10ª QUESTÃO

Leia a tira abaixo e analise as assertivas:



Disponível em: <https://www.instagram.com/p/CChIdErAMw9/>. Acesso em: 12 jun. 2024.

- I- A tira não faz nenhuma crítica à sociedade brasileira.
- II- A crítica à sociedade brasileira está no último quadrinho, que alerta sobre os malefícios à saúde causados pelo uso de agrotóxicos.
- III- No primeiro quadrinho, o termo entre vírgulas se classifica sintaticamente como um aposto e se presta a oferecer uma explicação.
- IV- No primeiro quadrinho, o verbo **oferecer** é bitransitivo.
- V- No segundo quadrinho, a oração introduzida pelo conectivo **e** é uma oração coordenada sindética adversativa.

É CORRETO o que se afirma apenas em:

- a) I, III e V.
- b) II, III e IV.
- c) I, IV e V.
- d) I e II.
- e) V.

11ª QUESTÃO

Observe o *outdoor* abaixo e analise as assertivas que se seguem:



Disponível em: <https://www.sopa.ag/blog/2011/07/anuncio-criativo-da-freeport-testa-sua-supersticao/freeport/>. Acesso em: 13 jun. 2024.

- I- O que torna o *outdoor* interessante é que a sua mensagem ultrapassa os limites do suporte.
- II- Ao analisar o enunciado destacado do *outdoor* - você é supersticioso? -, constatamos que o predicado é verbal.
- III- Ainda de acordo com o dizer - **Você é supersticioso?** -, o termo **supersticioso** exerce a função sintática de predicativo do sujeito.

É CORRETO o que se afirma em:

- a) I e III apenas.
- b) I e II apenas.
- c) II e III apenas.
- d) II apenas.
- e) I, II e III.

12ª QUESTÃO

Veja a propaganda abaixo e analise as assertivas:



Disponível em:
<https://br.pinterest.com/pin/6403624463779258/>.
Acesso em: 13 jun. 2024.

- I- Mediante o texto verbal da propaganda, é válida a pressuposição de que os designers são pressionados pelo pouco tempo para criar um projeto.
- II- No período composto “Não somos panela para trabalhar sob pressão”, temos um período composto por coordenação.
- III- No período composto “Não somos panela **para trabalhar sob pressão**”, a oração em destaque é uma oração subordinada adverbial final.
- IV- O enunciado “Respeite o tempo de um designer” visa a persuadir o interlocutor.
- V- No período composto “Ideias levam tempo **para serem desenvolvidas**”, a oração em destaque se classifica como uma oração coordenada sindética conclusiva.

É CORRETO o que se afirma apenas em:

- a) I, III e V.
- b) I, II e IV.
- c) II, III e IV.
- d) III, IV e V.
- e) I, III e IV.

POR QUE GATOS SÃO MAIS INDEPENDENTES QUE CACHORROS?

E mais: por que eles se esfregam em nós? Por que dormem tanto? A ciência ainda não conseguiu solucionar mistérios do comportamento felino – mas há algumas pistas.

Texto: Gabriela Portilho

Por causa da história, da socialização e até da genética dos felinos. Enquanto cães já convivem com os seres humanos há 50 mil anos, os gatos nos acompanham há apenas 8 mil, o que demonstra que eles ainda não passaram por um processo completo de domesticação. Além disso, cachorros têm uma predisposição natural a aceitar ordens, “herdada” de sua vida selvagem, já que os caninos evoluíram em bando, com uma hierarquia bem estruturada.

Os gatos silvestres, por outro lado, sempre foram caçadores solitários. Sua relação com outros indivíduos – seja um gato, seja um humano – é uma parceria entre iguais. Por fim, nos cães, cientistas identificaram 41 genes ligados à domesticação. Nos gatos? Apenas 13.

Por que eles se esfregam na gente?

Grandes felinos roçam uns nos outros quando voltam da caça, o que pode ser uma demonstração de companheirismo. Também pode ser uma forma de demarcar território, já que esse contato espalha o cheiro do gatinho nos seus “alvos”. Assim, ele está determinando que nós (e nossas coisas), na verdade, somos dele. Além disso, com esse ato, o bicho pode estar reconhecendo que somos maiores, mas não superiores.

Por que eles dormem tanto?

Uma teoria é de que os gatos são, por natureza, caçadores. Assim, instintivamente, poupam o máximo de energia para o momento de buscar uma presa. Em média, eles dormem de 16 a 18 horas por dia, mas é um sono leve, interrompido rapidamente ao primeiro sinal de perigo. Talvez por isso eles tirem pequenos cochilos, e não durmam pesado por longos períodos, como os humanos.

E eles sonham?

Alguns especialistas dizem que eles alternam o sono leve (cerca de 70% do tempo) com períodos de sono profundo. Nestes últimos, podem ser observados os movimentos rápidos dos olhos (REM, em inglês), que também ocorrem quando os humanos estão sonhando, além de atos involuntários, como a agitação das patas e das unhas ou a rotação das orelhas. Tudo isso faz alguns especialistas acreditarem que, sim, eles sonham!

[...]

Disponível em: <https://super.abril.com.br/especiais/por-que-gatos-sao-mais-independentes-que-cachorros/>. Acesso em: 13 jun. 2024.

13ª QUESTÃO

Com base na leitura do texto, assinale a alternativa CORRETA:

- a) Na palavra *herdada* entre aspas (linha 03), as aspas apenas ressaltam a palavra *herdada*.
- b) O texto não traz traços de informalidade em seu registro.
- c) Há problemas de linguagem no texto.
- d) Apesar de ser escrito na norma culta, o registro traz traços de informalidade, como a expressão “a gente” e a conjunção **e** como marcador conversacional “E eles sonham?”.
- e) O texto não está escrito na norma culta, provavelmente por se dirigir a jovens.

14ª QUESTÃO

Através da análise do registro linguístico do texto, assinale a alternativa CORRETA:

- a) Ao longo do texto, há várias expressões que retomam o referente **gato: felinos, gatinho, o bicho**.
- b) A pergunta que serve de título para o texto não é respondida ao longo da explanação.
- c) A função da linguagem predominante no texto é a emotiva.
- d) Os parênteses em (“e nossas coisas”) (linha 10) têm a mesma função gramatical que (“REM, em inglês”) (linha 16).
- e) Em “Alguns especialistas dizem que eles alternam o sono leve (cerca de 70% do tempo) com períodos de sono profundo. **Nestes últimos**, podem ser observados os movimentos rápidos dos olhos (REM, em inglês) [...]”, o termo em destaque retoma através de uma catáfora o referente.

15ª QUESTÃO

Leia este anúncio publicado no jornal Correio do Estado para homenagear o dia do publicitário, 1º de fevereiro. Em seguida, analise as assertivas:

(Para facilitar a leitura: Dizem que publicitário gosta de aparecer. Por isso veiculamos este anúncio no jornal mais lido do Estado. 1º de fevereiro | Dia do Publicitário).

**DIZEM
QUE
PUBLICITÁRIO
GOSTA DE
APARECER**

Por isso veiculamos este anúncio no jornal mais lido do Estado

1º de fevereiro | Dia do Publicitário

CORREIO DO ESTADO
CIRCULANDO DE 1904

Disponível em: <https://br.pinterest.com/pin/939141328532165568/>. Acesso em: 13 jun. 2024.

- I- Os caracteres maiores em “Dizem que” reforçam uma pretensa reputação dos publicitários de serem conhecidos por gostarem de aparecer.
- II- Publicar o anúncio num jornal de renome é uma estratégia que confirma o texto em letras garrafais: “Dizem que publicitário gosta de aparecer”.
- III- O período “Por isso veiculamos este anúncio no jornal mais lido do Estado”, escrito em letras muito menores, é **subordinado** ao período “Dizem que publicitário gosta de aparecer”.
- IV- A palavra **que** em “Dizem que publicitário gosta de aparecer” é um pronome relativo.
- V- A oração “Por isso veiculamos este anúncio no jornal mais lido do Estado” é subordinada adjetiva restritiva.

É CORRETO o que se afirma apenas em:

- a) I e II.
- b) II e III.
- c) I, III e V.
- d) II, IV e V.
- e) IV e V.

INFORMÁTICA

16ª QUESTÃO

A utilização de atalhos do teclado durante a manipulação de textos torna o processo mais rápido e eficiente. Os comandos CTRL+C e CTRL+V são conhecidos por sua função de copiar e colar, respectivamente. Dentro do sistema operacional Windows 11, é possível acessar o histórico da área de transferência utilizando a seguinte combinação de teclas:

- a) ALT+V.
- b) CTRL+SHIFT+V.
- c) Tecla Windows+SHIFT+V.
- d) CTRL+ALT+V.
- e) Tecla Windows+V.

17ª QUESTÃO

A navegação por aba privada/anônima é um recurso presente em boa parte dos navegadores de Internet. Sobre a utilização deste recurso, assinale a alternativa CORRETA:

- a) Os cookies são mantidos mesmo após fechar o navegador.
- b) Impede que o usuário seja atacado por vírus.
- c) Ao utilizar o modo privado/anônimo o navegador não salva o histórico de navegação nem informações inseridas em qualquer formulário.
- d) Não disponível em navegadores de Internet mobile.
- e) O uso do modo anônimo produz o mesmo efeito de se utilizar uma VPN.

18ª QUESTÃO

Software malicioso que envia anúncios indesejados na tela do usuário:

- a) Worm.
- b) Cavalo de Troia.
- c) Spyware.
- d) Adware.
- e) Ransomware.

19ª QUESTÃO

Considere as seguintes afirmações sobre práticas para garantir a segurança de senhas:

- I- É recomendável criar senhas fortes misturando letras maiúsculas, minúsculas, números e caracteres especiais.
- II- Utilizar a mesma senha para serviços diferentes facilita o preenchimento e evita o esquecimento, não comprometendo a segurança.
- III- Utilizar um gerenciador de senhas permite gerar e armazenar todas as suas credenciais de forma mais segura.

É CORRETO o que se afirma em:

- a) I, II e III.
- b) I e II apenas.
- c) I e III apenas.
- d) II e III apenas.
- e) III apenas.

20ª QUESTÃO

Arquivos compactados ocupam menos espaço de armazenamento no disco, podendo ser transferidos para uma mídia física ou nuvem de maneira mais rápida. Assinale a alternativa que apresenta duas extensões de arquivos compactados.

- a) RAR e EXE.
- b) RAR e ZIP.
- c) ZIP e EXE.
- d) XLS e RAR.
- e) XLS e EXE.

21ª QUESTÃO

O webmail é uma forma de acessar o serviço de e-mail por meio de qualquer navegador conectado à internet. Alternativamente, outra opção é utilizar clientes de e-mail via software, que instalados no computador podem gerenciar essas mensagens. Assinale a alternativa que apresenta apenas programas de correio eletrônico:

- a) Microsoft Outlook e Thunderbird.
- b) Microsoft Edge e Thunderbird.
- c) Thunderbird e Hotmail.
- d) Hotmail e Microsoft Edge.
- e) Gmail e Hotmail.

22ª QUESTÃO

Um usuário precisa fazer uma pesquisa sobre sistemas operacionais no Google. Entretanto, ele quer excluir todos os resultados que contenham o termo “Linux”. Uma maneira eficiente de fazer essa busca é digitar na barra de pesquisa do Google:

- a) Sistemas operacionais +Linux.
- b) Sistemas operacionais -Linux.
- c) Sistemas operacionais +Windows.
- d) Sistemas operacionais “Linux”.
- e) Sistemas operacionais -Windows.

23ª QUESTÃO

Método de autenticação que não exige o uso de senhas tradicionais, oferecendo mais praticidade e segurança aos usuários na hora de fazer o login:

- a) Passkey.
- b) 2FA.
- c) VPN.
- d) Gerenciador de senhas.
- e) TOTP.

24ª QUESTÃO

Considere as afirmações sobre cópias de segurança (*backup*):

- I- O Windows 11 conta com uma ferramenta nativa para fazer *backups* dos arquivos, aplicativos e configurações.
- II- São tipos de *backup*: completo, diferencial e incremental.
- III- O *backup* completo é o mais rápido, ocupando menos espaço.

É CORRETO o que se afirma em:

- a) II apenas.
- b) I e III apenas.
- c) I, II e III.
- d) II e III apenas.
- e) I e II apenas.

25ª QUESTÃO

Em relação aos aplicativos disponíveis no Microsoft Office é CORRETO afirmar que:

- a) Arquivos do Excel são salvos com a extensão PPTX.
- b) O Microsoft Excel aceita apenas dados numéricos.
- c) Não é possível inserir tabelas dentro de uma apresentação do Microsoft Power Point.
- d) No Microsoft Word é possível configurar o corretor ortográfico para diversos idiomas.
- e) A verificação ortográfica não está disponível no Microsoft Excel.

CONHECIMENTOS ESPECÍFICOS

26ª QUESTÃO

No que diz respeito às relações com os trabalhadores de enfermagem, saúde e outros, de acordo com o Código de Ética dos Profissionais de Enfermagem, “Recusar-se a executar prescrição medicamentosa e terapêutica, onde não conste a assinatura e o número de registro do profissional, exceto em situações de urgência e emergência” (art. 37), é considerado um(a):

- a) Responsabilidade.
- b) Direito.
- c) Dever.
- d) Proibição.
- e) Imprudência.

27ª QUESTÃO

De acordo com a Instrução Normativa do Calendário Nacional de Vacinação 2024, sobre a vacina BCG, é CORRETO afirmar que:

- a) Administrar dose única, o mais precocemente possível, logo após o nascimento, de preferência na maternidade. Em crianças nascidas com peso inferior a 2 Kg, adiar a vacinação até que atinjam este peso.
- b) Crianças vacinadas na faixa etária preconizada para BCG, que não apresentam cicatriz vacinal, devem ser revacinadas.
- c) Administrar 0,05 mL em crianças recém-nascidas até 11 meses e 29 dias e 0,1 mL para pessoas a partir de 1 (um) ano de idade, via subcutânea.
- d) Em pessoas hospitalizadas com comprometimento do estado geral, a vacinação não deve ser adiada até a resolução do quadro clínico.
- e) Na rotina dos serviços de saúde, a vacina é disponibilizada para crianças até 5 (cinco) anos 11 meses e 29 dias, ainda não vacinadas.

28ª QUESTÃO

A gravidez é datada do 1º dia do último período menstrual. A duração média da gestação é de 280 dias (40 semanas), e a partir desse marco calcula-se a data provável do parto. Considerando o exposto, se a última menstruação foi em 27 de janeiro de 2024, a data provável do parto, de acordo com a regra de Naegele, será:

- a) 04/11/2024.
- b) 03/10/2024.
- c) 04/10/2024.
- d) 03/11/2024.
- e) 02/11/2024.

29ª QUESTÃO

Patrícia tem 46 anos de idade e é divorciada. Tem dois filhos: de 11 e 4 anos de idade. Trabalha no hospital municipal de sua cidade como técnica de enfermagem e faltou quatro vezes nos últimos dois meses por doença. Tem apresentado insônia e dificuldade de concentração. Perdeu cerca de 8 quilos nos últimos dois meses, de forma não intencional. Passa muito tempo na cama, mas o descanso não alivia sua sensação de exaustão e cansaço. Chora facilmente, sente-se triste, deprimida, culpada, inútil e sem vontade ou iniciativa para realizar atividades. Durante seu último plantão, Patrícia foi atendida por um psiquiatra, que lhe prescreveu sertralina. Porém, ela não comprou a medicação, pois acredita tratar-se de um quadro que irá passar. Diante do caso de Patrícia, é importante:

- I- que se evite uma abordagem excessivamente empolgada, demonstrando alegria demais.
- II- cuidar de sua segurança e da segurança de outras pessoas (filhos, por exemplo).
- III- iniciar relação terapêutica, passando um tempo com ela sem apresentar demandas.
- IV- encorajá-la a verbalizar e descrever emoções.
- V- trabalhar com ela para administrar medicamentos, conforme prescrição médica.

É CORRETO o que se afirma em:

- a) II, III, IV e V apenas.
- b) I, II, III, IV e V.
- c) II, III e V apenas.
- d) I e IV apenas.
- e) I, III e V apenas.

30ª QUESTÃO

O suicídio é o ato intencional de se matar. Pensamentos suicidas são comuns em pessoas com transtornos do humor, especialmente com depressão. Sobre suicídio, assinale a alternativa CORRETA:

- a) Pessoas que falam sobre suicídio jamais o cometem.
- b) Segundo a Organização Mundial da Saúde, não é possível prevenir o suicídio.
- c) Os suicidas estão passando quase invariavelmente por uma doença mental.
- d) Não devemos falar sobre suicídio, pois isso pode aumentar o risco.
- e) Uma vez surgido o risco de suicídio, ele sempre existirá.

31ª QUESTÃO

Leia o enunciado: “No Brasil, existe uma escala muito utilizada na semiologia do adolescente, que consta na Caderneta de Saúde do Adolescente e é um instrumento recomendado, pelo Ministério da Saúde, para a avaliação da maturação sexual. Esta escala estrutura o seguimento dos episódios maturacionais na adolescência, cujos parâmetros analisados consideram o desenvolvimento mamário para o sexo feminino, o desenvolvimento da genitália externa para o masculino e o desenvolvimento dos pelos pubianos em ambos os sexos” (Campos *et al.*, 2021).

Fonte: CAMPOS, C. G. et al.. **Atividade física na adolescência e maturidade sexual: uma revisão sistemática.** Ciência & Saúde Coletiva, v. 26, n. 5, p. 1823–1832, maio 2021.

Sobre qual escala de maturidade sexual se refere o enunciado acima descrito?

- a) Escala de Prader.
- b) Escala de Apgar.
- c) Escala de Tanner.
- d) Escala de Dumpty.
- e) Escala de FLACC.

32ª QUESTÃO

Paciente, A. C. D., sexo feminino, 38 anos, comparece à Unidade Básica de Saúde com queixa de falta de ar, sudorese, dor no peito, náuseas e sensação de dormência. O técnico em enfermagem realiza o acolhimento e verifica os sinais vitais, constatando: Temperatura: 36,7° C; Frequência Respiratória: 18 rpm; Frequência Cardíaca: 115 bpm; Pressão Arterial: 110x70 mmHg. Neste caso, é CORRETO afirmar que A. C. D. se encontra:

- a) Afebril, taquipnéico, normocárdico e hipotenso.
- b) Afebril, eupnéico, taquicardíaco e normotenso.
- c) Afebril, bradipnéico, normocardico e hipotenso.
- d) Afebril, eupnéico, taquicardíaco e hipotenso.
- e) Febril, eupnéico, taquicardíaco e normotenso.

33ª QUESTÃO

M. R. C., sexo masculino, 10 anos de idade, 20Kg, busca atendimento hospitalar com quadro de desidratação e necessidade de reposição hídrica via endovenosa. Na prescrição médica, consta: administrar SF 0,9%, 15mL/Kg em 2 (duas) horas. Qual é o gotejamento CORRETO para a infusão do soro em gotas por minuto?

- a) 90 gotas/minuto.
- b) 18 gotas/minuto.
- c) 25 gotas/minuto.
- d) 45 gotas/minuto.
- e) 50 gotas/minuto.

34ª QUESTÃO

J. A. F., sexo feminino, 32 anos, vítima de obstrução grave das vias aéreas por corpo estranho, encontra-se irresponsiva e há ausência de respiração com pulso. Assinale a alternativa que indica CORRETAMENTE uma conduta a ser implementada pelo técnico de enfermagem, responsável pelo plantão da emergência, diante do caso de J. A. F.:

- a) Acalmar o paciente e incentivar tosse vigorosa.
- b) Não realizar manobras de desobstrução.
- c) Executar compressões torácicas com objetivo de remoção do corpo estranho.
- d) Executar a manobra de Heimlich.
- e) Iniciar Reanimação Cardiorrespiratória.

35ª QUESTÃO

A parada cardiorrespiratória (PCR) é definida como o súbito cessar da atividade miocárdica ventricular útil, associada à ausência de respiração. Cabe à equipe de enfermagem assistir os pacientes, oferecendo ventilação e circulação artificiais até a chegada do médico. Assim, estes profissionais devem adquirir habilidades que os capacitem a prestar adequadamente a assistência necessária (Zanini; Nascimento; Barra, 2006). Sobre PCR e Reanimação Cardiopulmonar (RCP), é CORRETO afirmar que:

- a) Após as compressões torácicas, devem ser realizadas duas insuflações eficientes (de 1 segundo cada e com visível elevação do tórax), inicialmente com bolsa valva-máscara com reservatório e oxigênio adicional, mantendo o ciclo.
- b) A reanimação da parada cardiorrespiratória deve ser feita com o uso de compressões torácicas a uma frequência de 90 a 120 compressões/minuto.
- c) Na reanimação da parada cardiorrespiratória, o tórax deve ser comprimido a uma profundidade de 5 a 10 cm com completo retorno.
- d) Se o paciente não estiver responsivo, verificar a respiração e o pulso simultaneamente, checando o pulso central (carotídeo) em até 30 segundos.
- e) O paciente deverá estar posicionado em decúbito ventral em superfície plana, rígida e seca.

36ª QUESTÃO

As doenças crônicas não transmissíveis (DCNT) são consideradas um dos maiores problemas de saúde da atualidade, e dentre elas destaca-se o Diabetes *Mellitus* (DM). O controle do DM requer atividades complexas de cuidado e autocuidado, sobretudo às pessoas em uso de insulina, que é indicação clássica e essencial na DM tipo 1 (DM1), enquanto nos casos do tipo 2 (DM2) só é instituída quando outros tratamentos não são eficazes ou são contraindicados (Reis *et al.*, 2020). No que diz respeito ao tratamento com insulina, é CORRETO afirmar:

- a) A insulina regular também pode ser aplicada por vias intravenosa (IV) e intramuscular (IM), em situações que requerem efeito clínico imediato.
- b) A velocidade de absorção das insulinas variam conforme o local de aplicação, sendo mais rápida nos braços, intermediária no abdômen e mais lenta nas coxas e nádegas.
- c) A insulina regular deve ser administrada 15 minutos antes das refeições ou imediatamente após, tem aspecto turvo e requer homogeneização.
- d) Todas as insulinas disponíveis no Brasil têm concentração de 50 unidades/ml.
- e) A insulina deve ser administrada exatamente após a retirada do frasco da geladeira.

37ª QUESTÃO

Vários fatores, incluindo o tipo de ferida, colocam o paciente em risco potencial de infecção. As feridas cirúrgicas são classificadas de acordo com o grau de contaminação. As feridas cirúrgicas e as taxas de infecções do local cirúrgico são classificadas por categoria. Sobre a classificação das feridas e o risco associado de infecção do local cirúrgico, é CORRETO afirmar que:

- a) Cirurgias com drenagem aberta enquadram-se na categoria de contaminadas.
- b) A apendicectomia é um tipo de cirurgia contaminada.
- c) Quando há ferida traumática com reparo tardio, tecido desvitalizado, corpos estranhos ou contaminação fecal, a cirurgia é considerada contaminada.
- d) Nas cirurgias limpas, não ocorrem penetrações nos tratos digestivo, respiratório ou urinário.
- e) Cirurgias contaminadas são aquelas realizadas em qualquer tecido ou órgão, em presença de processo infeccioso (supuração local) e/ou tecido necrótico.

38ª QUESTÃO

Nos hospitais com leitos destinados a pacientes críticos, a Comissão de Controle de Infecção Hospitalar (CCIH) deverá ser acrescida de outros profissionais de nível superior da área de saúde. Para fins da Portaria nº 2.616/1998, consideram-se pacientes críticos:

- I- De terapia intensiva (adulto, pediátrico e neonatal).
- II- De berçário de alto risco.
- III- Obstétricos.
- IV- Pacientes queimados.
- V- Pacientes submetidos a transplantes de órgãos.

É CORRETO o que se afirma em:

- a) II e IV apenas.
- b) I, II, III, IV e V.
- c) I apenas.
- d) III, IV e V apenas.
- e) I, II, IV e V apenas.

39ª QUESTÃO

O Ministério da Saúde recomenda o aleitamento materno exclusivo até os seis meses e a continuidade, após introdução de outros alimentos saudáveis, até os dois anos de idade ou mais. São poucas as situações em que pode haver indicação médica para a substituição parcial ou total do leite materno. Assinale a alternativa CORRETA em relação a uma condição na qual recomenda-se a interrupção temporária da amamentação:

- a) Mãe com hepatite B.
- b) Mãe com tuberculose.
- c) Mãe com hanseníase.
- d) Mãe com varicela que apresentar vesículas na pele cinco dias antes do parto ou até dois dias após o parto.
- e) Criança portadora de galactosemia.

40ª QUESTÃO

O profissional de enfermagem, por estar presente em todos os níveis de atenção à saúde, deve assumir um papel fundamental no enfrentamento de doenças epidêmicas como a dengue. Os sinais de alarme devem ser rotineiramente pesquisados e valorizados, assim como os pacientes orientados a procurar a assistência médica na ocorrência deles. Assinale a alternativa CORRETA que contém um dos sinais de alarme da dengue:

- a) Anorexia.
- b) Hipertensão postural.
- c) Exantema.
- d) Diarreia.
- e) Vômitos persistentes.