



PREFEITURA DE  
CARAGUATATUBA  
CONCURSO PÚBLICO – EDITAL Nº 03/2023

MANHÃ

MÉDICO CARDIOLOGISTA

NÍVEL SUPERIOR TIPO 1 – BRANCA



SUA PROVA

- Além deste caderno contendo **60 (sessenta)** questões objetivas, você receberá do fiscal de prova o cartão de respostas;
- As questões objetivas têm **5 (cinco)** opções de resposta (A, B, C, D e E) e somente uma delas está correta.



TEMPO

- Você dispõe de **3 (três) horas** para a realização da prova, já incluído o tempo para a marcação do cartão de respostas;
- **1 (uma) hora e 30 (trinta) minutos** após o início da prova, é possível retirar-se da sala, sem levar o caderno de questões;
- A partir dos **30 (trinta) minutos** anteriores ao término da prova é possível retirar-se da sala **levando o caderno de questões**.



NÃO SERÁ PERMITIDO

- Qualquer tipo de comunicação entre os candidatos durante a aplicação da prova;
- Anotar informações relativas às respostas em qualquer outro meio que não seja o caderno de questões;
- Levantar da cadeira sem autorização do fiscal de sala;
- Usar o sanitário ao término da prova, após deixar a sala.



INFORMAÇÕES GERAIS

- Verifique se seu caderno de questões está completo, sem repetição de questões ou falhas. Caso contrário, **notifique imediatamente o fiscal da sala**, para que sejam tomadas as devidas providências;
- Confira seus dados pessoais, especialmente nome, número de inscrição e documento de identidade e leia atentamente as instruções para preencher o cartão de respostas;
- Para o preenchimento do cartão de respostas, use somente caneta esferográfica, fabricada em material transparente, com tinta preta ou azul;
- Assine seu nome apenas no(s) espaço(s) reservado(s) no cartão de respostas;
- Confira seu cargo, cor e tipo do caderno de questões. Caso tenha recebido caderno de cargo ou cor ou tipo **diferente** do impresso em seu cartão de respostas, o fiscal deve ser **obrigatoriamente** informado para o devido registro na ata da sala;
- Reserve tempo suficiente para o preenchimento do seu cartão de respostas. O preenchimento é de sua responsabilidade e **não será permitida a troca em caso de erro cometido pelo candidato**;
- Para fins de avaliação, serão levadas em consideração apenas as marcações realizadas no cartão de respostas;
- A FGV coletará as impressões digitais dos candidatos na lista de presença;
- Os candidatos serão submetidos ao sistema de detecção de metais quando do ingresso e da saída de sanitários durante a realização das provas.
- **Boa sorte!**



## Conhecimentos Gerais

### Língua Portuguesa

**1**

Abaixo estão cinco frases com um termo sublinhado que foi retomado a seguir.

Assinale a opção em que o tipo de retomada foi caracterizado de forma adequada.

- (A) Os deputados estudam agora um projeto de lei que impediria o governo de acumular déficits. Esse projeto de lei foi apresentado por políticos que querem limitar as despesas governamentais. / Retomada pela repetição do mesmo termo, com sentido diferente.
- (B) Quando desci do barco, o chalé dos pescadores se impôs imediatamente aos meus olhos. A varanda chamava a atenção por sua cor alaranjada. / Retomada por um termo representante de uma parte.
- (C) Várias pessoas não hesitam em percorrer longas distâncias para passar suas férias à beira-mar. Essa paisagem lhe assegura uma tranquilidade total. / Retomada por uma qualificação.
- (D) No fim do dia, as nuvens tinham invadido todo o céu e se mostravam ameaçadoras. Essa ameaça nos forçou a voltar para casa rapidamente. / Repetição de termo idêntico.
- (E) No alpinismo, os iniciantes temem frequentemente as fendas e as plataformas instáveis. É preciso dizer que certas fendas são bastante impressionantes. / Retomada por uma especificação.

**2**

Assinale a única forma aceitável das frases a seguir.

- (A) Que espetáculo desse grupo de teatro! E olhe que ele o preparou em menos de duas semanas!
- (B) A multidão esperava ansiosamente que começasse o desfile. Quando foi dado o sinal eles aplaudiram com entusiasmo.
- (C) O guia encontrou seu grupo pouco tempo depois de abrirem as portas do museu. Ele lhes explicou o roteiro da visita que fariam.
- (D) Quando foi a vez de Bernardo dirigir-se à turma, ele lhes falou de seu passatempo favorito.
- (E) O Ministério da Educação prepara uma nova lista de cursos para mestres. Eles deviam torná-la pública no próximo mês.

**3**

Assinale a opção em que a primeira frase mostra uma ideia de causa.

- (A) Ela foi aprovada no concurso graças a seus esforços.
- (B) A transpiração abundante é devida ao calor.
- (C) Um inquérito foi instaurado na sequência do acidente.
- (D) Passando a noite preocupada, acordou cansada.
- (E) Não terminamos o trabalho por absoluta falta de tempo.

**4**

Observe a seguinte piada: “Minha mulher me despertava todas as noites porque sentia medo. Ele acreditava que escutava muitos ruídos na cama, na sala de jantar, na cozinha... Um dia, finalmente, consegui convencê-la de que os ladrões são tão hábeis que eles não fazem nenhum ruído nas casas que roubam. – Agora, ela está tranquila, não é?”

A argumentação do marido pode levar à seguinte conclusão paradoxal:

- (A) A mulher continuou a ouvir ruídos, atribuindo ao marido uma tentativa de enganá-la.
- (B) A mulher ganhou total tranquilidade, pois nenhum ruído mais atrapalha o seu sono.
- (C) A mulher passou a dormir perfeitamente tranquila, pois o marido continuava a seu lado.
- (D) A mulher passou a escutar diferentes ruídos, mas os atribuiu a razões não importantes.
- (E) A mulher tem mais medo do que antes, pois agora ela não escuta qualquer ruído.

**5**

A palavra “simplesmente” pode funcionar como advérbio de modo ou como modalizador.

Assinale a frase machadiana abaixo em que funciona como advérbio.

- (A) Não tem frases feitas, nem frases rebuscadas; é simplesmente simples, se tal advérbio vai com tal adjetivo; creio que vai, ao menos para mim.
- (B) Nem casal, nem general. No dia sete de abril de 1870 veio à luz um par de varões tão iguais, que antes pareciam a sombra um do outro, se não era simplesmente a impressão do olho, que via dobrado.
- (C) Inclinou-se, para vê-lo de mais perto, e não perdeu o tempo nem a intenção. Visto assim, era mais belo que simplesmente conversando das coisas vulgares e passageiras.
- (D) Não querendo dar a resposta nua e crua, D. Rita consultou a moça, que lhe respondeu simplesmente: — Diga que não pretendo casar.
- (E) No dia seguinte ao do caso de Santa Teresa, acordou oprimido. Almoçou mal. Não cuidou simplesmente de nada; calçou as chinelas africanas sem interesse, não mirou as alfaias belas, ou ricas, que lhe enchiam a casa.

**6**

Assinale a frase em que a palavra SE está corretamente classificada.

- (A) Um livro deve construir-se como um relógio e vender-se como um salsichão. / pronome apassivador.
- (B) Literatura se sai melhor quando é metade negócio e metade arte. / partícula de realce.
- (C) Como é que vão sentar-se e escrever se você não se levantou para viver! / pronome recíproco.
- (D) Quando falar com a imprensa, lembre-se de que ela sempre tem a última palavra. / pronome recíproco.
- (E) A imprensa é um exército de 26 soldados de chumbo com o qual se pode conquistar o mundo. / conjunção causal.

7

A preposição “para” mostra diferentes significados.

Assinale a frase em que ela está empregada num significado de “finalidade”.

- (A) Há três maneiras de se conseguir que algo seja feito: faça você mesmo, contrate alguém para fazê-lo ou proíba seus filhos de fazê-lo...
- (B) Há muito no mundo para temer. Há muito mais em nossa fé para nos fazer destemidos.
- (C) É permissível para cada um de nós morrer pela sua fé, mas não matar pela sua fé.
- (D) As religiões são caminhos diferentes que convergem para o mesmo ponto.
- (E) Eu tenho muito respeito por Deus para considerá-lo responsável por esse mundo absurdo.

8

A preposição DE, como outras preposições, podem ter valor gramatical, quando exigidas por uma palavra anterior, ou valor semântico, quando expressam algo importante para o texto.

Assinale a opção em que a preposição DE é empregada com valor gramatical, exigida por um termo anterior.

- (A) As boas ações que praticamos não passam da nossa rua, as más ações que nos atribuem vão de um extremo a outro da nossa cidade.
- (B) A crença do cliente na integridade de nossos conselhos é o nosso maior patrimônio.
- (C) Percorra os parques da cidade. Você não encontrará nenhuma estátua de uma mulher.
- (D) Qualquer idiota é capaz de pintar um quadro. Mas só um gênio o venderá.
- (E) Fora educar o gosto, o teatro serve apenas para desfantasiar o espírito, nos dias de maior aborrecimento.

9

Os sinais de pontuação são muito importantes para a eficiência da escrita.

Assinale a frase em que o emprego da vírgula está corretamente identificado.

- (A) O passado nos dá experiência e memórias; o presente, desafios e oportunidades. / Destacar um adjunto adverbial.
- (B) Deus fez o campo. O homem, a cidade. / Separar termos em oposição.
- (C) O dia, a água, o sol, a lua, a noite – coisa que não tenho que comprar com dinheiro. / Separar termos de mesma função.
- (D) Cada ave, com as asas estendidas, é um livro de duas folhas aberto no céu. Protejamos esse livro. / Marcar a elipse do verbo.
- (E) O aborto só é uma questão moral porque ninguém conseguiu provar, com certeza absoluta, que um feto é mera extensão do corpo da mãe ou um ser humano de pleno direito. / Destacar o aposto explicativo.

10

Em cada frase abaixo há uma oração reduzida sublinhada. Assinale a opção que a substitui por uma forma nominal equivalente.

- (A) A sociedade brasileira precisa desse projeto, como os cidadãos pacíficos precisam de armas para enfrentar os inimigos traiçoeiros. / poderosas.
- (B) Não incorremos em cabotismo ou ufanismo ao afirmar que o Mobral é o mais bem-sucedido programa de educação de adultos do mundo. / na afirmação de.
- (C) Estarão os brasileiros menos preparados que os bolivianos para participar de um regime democrático. / que participem.
- (D) As pessoas deveriam ler melhor Buarque de Hollanda e menos os brasilianistas para entender melhor o Brasil / para entenderem melhor o Brasil.
- (E) Para você ficar rico, acorde cedo, trabalhe muito e ache petróleo. / Para você enriquecer.

## Raciocínio Lógico Matemático

11

Dados três conjuntos finitos  $A$ ,  $B$  e  $C$ , é verdade que

- (A)  $A \cup (B \cap C) = (A \cup B) \cap (A \cup C)$ .
- (B)  $B \cup (A \cap C) = (A \cap B) \cup (B \cap C)$ .
- (C)  $C \cap (A \cup B) = (A \cup C) \cap (B \cup C)$ .
- (D)  $B \cap (A \cup C) = (A \cup B) \cap (B \cap C)$ .
- (E)  $A \cup (B \cup C) = (A \cup B) \cap (A \cup C)$ .

12

Em um plano cartesiano, os vértices de um quadrilátero convexo são representados pelos pontos  $A(1,1)$ ,  $B(5,4)$ ,  $C(5,9)$  e  $D(1,6)$ . Com base nessas informações, é possível concluir que o tal quadrilátero é um

- (A) quadrado.
- (B) retângulo, sem ser quadrado.
- (C) losango, sem ser quadrado.
- (D) paralelogramo, sem ser retângulo, nem losango.
- (E) trapézio, sem ser paralelogramo.

13

Em um pequeno teatro, uma fileira é composta de 6 cadeiras dispostas lado a lado. Ana, Bia e Caio sentar-se-ão ocupando três delas.

Essas 3 pessoas tomarão os seus lugares de modo que nunca duas ou três delas fiquem em assentos adjacentes.

O número total de formas distintas em que isso pode ser feito é

- (A) 4.
- (B) 6.
- (C) 12.
- (D) 24.
- (E) 48.

14

Uma pessoa está parada no centro de uma grande praça. Ela, então, dá um passo no sentido Norte. Em seguida, dá 2 passos no sentido Leste. Depois, 3 passos no sentido Sul e, finalmente, 3 passos no sentido Oeste.

Se todos os passos têm o mesmo tamanho, a distância entre o ponto de partida e o ponto de chegada

- (A) é menor do que 1 passo.
- (B) está entre 1 e 2 passos.
- (C) está entre 2 e 3 passos.
- (D) está entre 3 e 4 passos.
- (E) é maior do que 4 passos.

15

Um varejista compra seus produtos de um fornecedor por um preço P e os vende, aos seus clientes, com 30% de acréscimo. A certo cliente, o varejista resolve dar 10% de desconto sobre o preço de venda.

Com tal desconto, o lucro auferido pelo vendedor nessa venda é de

- (A) 15%.
- (B) 17%.
- (C) 20%.
- (D) 22%.
- (E) 27%.

16

Em uma região, há 6 cidades: A, B, C, D, E e F. Da cidade A, só saem 3 estradas: uma para a cidade B, uma para a cidade C e outra para a cidade E. Da cidade B, partem apenas 2 estradas: uma para a cidade D e outra para a cidade E. Da cidade C, também só partem duas estradas: uma para a cidade E e outra para a cidade F. As cidades D, E e F não estão conectadas por outras estradas além das já citadas anteriormente.

Um morador na cidade A decide fazer um passeio de bicicleta para alguma outra cidade. Ele decide que, toda as vezes em que tiver que deixar uma cidade, escolherá de forma aleatória uma das estradas disponíveis, considerando-as equiprováveis na hora do sorteio. Esse morador também decide que não voltará para uma cidade em que já esteve.

A probabilidade de que o passeio termine na cidade E é

- (A) 1/6.
- (B) 1/4.
- (C) 3/4.
- (D) 1/3.
- (E) 2/3.

17

Um fabricante de manteiga vende seu produto exclusivamente em tabletes, todos idênticos em forma e quantidade. Sabe-se que a massa de três tabletes e meio equivale à massa de dois tabletes e um terço e mais 315 gramas.

Dessa forma, a massa de um tablete está entre

- (A) 265 gramas e 275 gramas.
- (B) 255 gramas e 265 gramas.
- (C) 245 gramas e 255 gramas.
- (D) 235 gramas e 245 gramas.
- (E) 225 gramas e 235 gramas.

18

Uma torneira, despejando água à vazão constante, leva 18 minutos para despejar 42 litros em um tonel. Se a vazão fosse 25% maior, essa torneira seria capaz de despejar 35 litros em

- (A) 8 minutos.
- (B) 9 minutos.
- (C) 10 minutos.
- (D) 12 minutos.
- (E) 14 minutos.

## Noções de Informática

19

Um dos principais tipos de dispositivos de armazenamento de dados são os discos rígidos ou HD's. Entre os discos abaixo, instalados em um computador e com a informação de seus respectivos espaços disponíveis, aquele que apresenta maior espaço para armazenamento disponível no momento é o

- (A) disco A: 2 TB.
- (B) disco B: 2 MB.
- (C) disco C: 5 GB.
- (D) disco D: 3 KB.
- (E) disco E: 100 B.

20

Para criar um novo grupo ou um novo usuário local em um computador instalado com o sistema operacional Microsoft Windows 10, em sua versão em português, pode-se utilizar a ferramenta administrativa denominada

- (A) Fontes ODBC.
- (B) Monitor de Recursos.
- (C) Informações do Sistema.
- (D) Serviços de Componentes.
- (E) Gerenciamento do Computador.

21

Considere o seguinte trecho de planilha criado em uma versão atual do Microsoft Excel em português:

|   | A     | B     | C     | D | E | F | G |
|---|-------|-------|-------|---|---|---|---|
| 1 | Col 1 | Col 2 | Col 3 |   |   |   |   |
| 2 |       | 12    | 15    | 9 |   |   |   |
| 3 |       | 3     | 1     | 2 |   |   |   |
| 4 |       | 9     | 7     | 3 |   |   |   |
| 5 |       | 11    | 9     | 5 |   |   |   |
| 6 |       | 10    | 12    | 6 |   |   |   |
| 7 |       | 45    | 48    |   |   |   |   |
| 8 |       |       |       |   |   |   |   |

Um usuário desta planilha, com o propósito de copiar o conteúdo da célula B7 para C7, realizou a seguinte sequência de comandos: selecionou a célula B7, executou um CTRL-C, selecionou a célula C7 e teclou ENTER. Após esta operação, a célula C7 passou a apresentar como resultado da função o valor de

- (A) 25.
- (B) 32.
- (C) 45.
- (D) 48.
- (E) 73.

22

No Microsoft Word 2016 em português, ao acessarmos as configurações de Parágrafo e guia de Quebras de Linha e de Página, temos, entre as opções de Paginação, a de “Manter linhas juntas” que, caso seja selecionada, tem a função de

- (A) reduzir ao mínimo o espaçamento entre as linhas.
- (B) alterar as margens para acomodar a linha na largura da página.
- (C) reduzir o tamanho da fonte até que a linha caiba na largura da página.
- (D) manter linhas de um parágrafo juntas em uma página ou em uma coluna.
- (E) Impedir a aplicação de hifens em um parágrafo ou parágrafos que tenham hifenização.

23

Para facilitar o acesso aos computadores interligados na Internet os usuários podem utilizar seus nomes, mas estes nomes devem ser convertidos em endereços IP para que a comunicação ocorra. Esta tarefa de conversão de nomes em endereços IP é realizada pelo servidor

- (A) FTP.
- (B) DNS.
- (C) DHCP.
- (D) Proxy.
- (E) FSMO.

24

Considere as seguintes assertivas sobre tipos de arquivos e suas extensões no sistema Microsoft Windows:

- I. Trocar a extensão de um arquivo faz automaticamente uma conversão do conteúdo do arquivo de seu formato antigo para o formato novo.
- II. A extensão .csv representa um arquivo de valores separados por vírgula.
- III. Um arquivo com extensão .exe é um programa que pode ser executado no sistema operacional Microsoft Windows.

Está correto o que se afirma em

- (A) apenas I.
- (B) apenas II.
- (C) apenas I e III.
- (D) apenas II e III.
- (E) I, II e III.

25

No sistema operacional Windows 10, usar as teclas SHIFT-DEL sobre um arquivo previamente selecionado em uma determinada pasta provoca, por padrão, a seguinte ação:

- (A) o arquivo é marcado para ser removido quando for executado o próximo backup do sistema.
- (B) o arquivo é renomeado com seu nome original seguido de “(1)”.
- (C) o arquivo é movido para a Lixeira do sistema e não pode ser restaurado para seu local original.
- (D) o arquivo é marcado para ser copiado para o meio de backup assim que for realizado o próximo ciclo de cópia.
- (E) o sistema pergunta ao usuário se este tem certeza que deseja excluir o arquivo permanentemente.

26

Um backup diferencial de um conjunto de arquivos copia para o meio de backup:

- (A) todos os arquivos que tenham uma extensão específica.
- (B) todos os arquivos maiores que um determinado tamanho.
- (C) todos os arquivos diferentes de um formato previamente especificado.
- (D) todos os arquivos criados ou alterados depois do último backup completo ou total.
- (E) todos os arquivos presentes no disco em questão que não estejam já marcados para cópia.

## Aspectos Locais de Caraguatatuba

27

*No Município de Caraguatatuba estão incluídas áreas que compõem o tombamento da Serra do Mar, bem como das Ilhas do Litoral Paulista. A Área Natural Tombada (ANT) das Serras do Mar e Paranapiacaba foi efetivada pela Resolução da Secretaria da Cultura n° 40, de 06 de junho de 1985, e está sob a tutela e a administração do Conselho de Defesa do Patrimônio Histórico, Arqueológico, Artístico e Turístico do Estado de São Paulo.*

Disponível em: <https://polis.org.br/wp-content/uploads/2020/03/Resumo-executivo-CARAGUATATUBA-Litoral-Sustentavel.pdf> Acesso: 01 nov. 2023.

A partir do tema contextualizado, avalie se as afirmativas a seguir são verdadeiras (V) ou falsas (F).

- ( ) O Município de Caraguatatuba está inserido em uma região de domínio da Mata Atlântica, com 74,98% de sua área recoberta por vegetação natural. Parte desta biodiversidade está situada em sua planície costeira de 32km, em ecossistemas associados de restinga e manguezais.
- ( ) Embora tenha uma longa faixa litorânea, a existência de uma biota marinha é rarefeita, devido às correntes marítimas frias que vem do polo sul e da ausência de unidades de conservação ambiental no Município de Caraguatatuba.
- ( ) O Parque Estadual da Serra do Mar (PESM) é a maior unidade de conservação de proteção integral de toda a Mata Atlântica, sendo o Núcleo Caraguatatuba (NC) um dos oito núcleos que o compõe, cobrindo 82% da área total do município.

As afirmativas são, respectivamente,

- (A) V – V – F.
- (B) F – V – F.
- (C) V – V – V.
- (D) F – V – V.
- (E) V – F – V.

28

**Caraguatatuba lidera ranking de competitividade dos municípios na região**

O Centro de Liderança Pública lançou a 3ª edição do Ranking de Competitividade dos Estados e Municípios. Em 2022, Caraguatatuba se destacou como 1ª colocada entre as cidades do Litoral Norte, além de aparecer na 27ª colocação entre os municípios da região do Sudeste (São Paulo, Minas Gerais, Rio de Janeiro e Espírito Santo) e na 38ª posição do ranking nacional das cidades mais competitivas, perfazendo um avanço de 36 posições. O levantamento envolveu 415 municípios brasileiros com mais de 80 mil habitantes.

Disponível em: <https://www.caraguatatuba.sp.gov.br/pmc/2022/09/caraguatatuba-lidera-ranking-de-competitividade-dos-municipios-na-regiao/> Acesso: 02 nov. 2023.

A avaliação apontou como potenciais de Caraguatatuba os seguintes elementos:

- (A) meio ambiente – qualidade e acesso a saúde.
- (B) acesso à saúde – polo de desenvolvimento industrial 4.0.
- (C) totalidade do esgoto sanitário tratado – melhorias na segurança pública.
- (D) sustentabilidade fiscal – destino de resíduos sólidos em modernos aterros controlados.
- (E) equilíbrio das finanças públicas – aumento da extração de petróleo em águas ultraprofundas.

29

A audiência pública de apresentação de futura atividade economia, no Clube Ilha Morena, no Morro do Algodão, em Caraguatatuba. (...) A reunião integra um processo de licenciamento ambiental de empreendimento de grande porte no Instituto do Meio Ambiente e dos Recursos Naturais Renováveis (Ibama) (...) O encontro reuniu representantes de institutos ambientais, das prefeituras do Litoral Norte, lideranças comunitárias, pescadores, lideranças de comunidades tradicionais, indígenas, entidades da sociedade civil organizada e sindicalistas dos municípios abrangidos pelo empreendimento a ser debatido.

Disponível em: <https://www.caraguatatuba.sp.gov.br/pmc/2023/06/audiencia-tem-cerca-10-horas-de-duracao-em-caraguatatuba/> Acesso: 3 nov. 2023 (adaptado)

Os debates da audiência em questão estiveram voltados para o seguinte tipo de atividade econômica:

- (A) extração de minério de ferro em terrenos metamórficos nos contrafortes da Serra do Mar.
- (B) prospecção e transporte de petróleo, presente águas ultra profundas do pré-sal.
- (C) exploração do grande potencial químico, na extração de barrilha e soda cáustica.
- (D) aproveitamento de terrenos turfosos adjacentes às lagoas litorâneas, para extrativismo do carvão.
- (E) extrativismo do sal de cozinha com a construção de tanques de evaporação da água do mar em topografia aplainada.

30

Analise a imagem abaixo:



Disponível em: <https://fundacc.sp.gov.br/livro-santo-antonio/27/06/2023/livro-digitalizado-santo-antonio-de-caraguatatuba-organizado-por-jurandy-ferraz-de-campos> Acesso: 02 nov. 2023.

Em termos históricos e também considerando os aspectos heráldicos, o Brasão de Armas do Município de Caraguatatuba é descrito da seguinte forma:

- I. O Escudo Ibérico utilizado para representar o Brasão de Armas, evidencia a influência dos colonizadores, advindos desta região da Europa.
- II. As duas flechas cruzadas expressam a presença da religiosidade africana, a âncora ressalta a situação do município praiano, por suas paisagens e riquezas naturais.
- III. A coroa mural, representando o símbolo universal de domínio, evidencia a condição da cidade como Sede de Comarca e a Cruz da Ordem de Cristo simboliza a fé cristã.

Está correto o que se afirma em

- (A) III, apenas.
- (B) I e II, apenas.
- (C) II e III, apenas.
- (D) I e III, apenas.
- (E) I, II e III.

## Conhecimentos Específicos

**31**

Acerca dos Direitos dos Usuários do SUS, analise as afirmativas a seguir e assinale (V) para a verdadeira e (F) para a falsa

- ( ) Nas situações de urgência e emergência, qualquer serviço de saúde deve receber e cuidar da pessoa, bem como encaminhá-la para outro serviço em caso de necessidade.
- ( ) O paciente tem o direito de ser identificado pelo nome e sobrenome civil, devendo existir, em todo documento do usuário e usuária, um campo para se registrar o nome social, independentemente do registro civil.
- ( ) O paciente internado tem direito de receber visita de outros profissionais de saúde que não pertençam à unidade hospitalar, sendo facultado a esse profissional o acesso ao prontuário.

As afirmativas são respectivamente:

- (A) V – V – V.
- (B) F – V – F.
- (C) V – F – V.
- (D) F – V – V.
- (E) V – V – F.

**32**

A Política Nacional de Humanização caminha no sentido da inclusão dos diferentes agentes implicados nos processos de produção de saúde, o chamado “método de tríplice inclusão”. Um dos efeitos esperados com esse método é

- (A) mapeamento e interação com as demandas sociais, coletivas e subjetivas de saúde.
- (B) articulação dos processos de formação com os serviços e práticas de saúde.
- (C) qualificação do ambiente, melhorando as condições de trabalho e de atendimento.
- (D) aumento do grau de corresponsabilidade na produção de saúde e de sujeitos.
- (E) redução de filas e do tempo de espera, com ampliação do acesso.

**33**

Sobre as disposições acerca dos requisitos de boas práticas de funcionamento para os serviços de saúde, analise as afirmativas a seguir

- I. Todo paciente removido para outra unidade deve ser acompanhado por relatório completo, legível, com identificação e assinatura do profissional assistente, que deve passar a integrar o prontuário no destino, permanecendo cópia no prontuário de origem.
- II. A Comissão Interna de Prevenção de Acidentes – CIPA é obrigatória para todo serviço de saúde com mais de 100 trabalhadores e facultativa para os demais.
- III. Os dados que compõem o prontuário pertencem ao paciente e devem estar permanentemente disponíveis aos mesmos ou aos seus representantes legais e à autoridade sanitária quando necessário.

Está correto o que se afirma em

- (A) I, apenas.
- (B) II, apenas.
- (C) I e II, apenas.
- (D) I e III, apenas.
- (E) I e II e III.

**34**

Com base nas disposições acerca da Segurança do Paciente, analise as afirmativas a seguir e assinale (V) para a verdadeira e (F) para a falsa

- ( ) Incidente é definido como o comprometimento da estrutura ou função do corpo ou qualquer efeito dele oriundo, incluindo doenças, lesão, sofrimento ou morte.
- ( ) Entre as estratégias do Plano de Segurança do Paciente em Serviços de Saúde estão a segurança cirúrgica e a segurança na prescrição, uso e administração de medicamentos.
- ( ) Os eventos adversos que evoluírem para óbito devem ser notificados em até 72 horas a partir do ocorrido.

As afirmativas são respectivamente

- (A) V – F – V.
- (B) F – V – V.
- (C) V – F – F.
- (D) F – V – F.
- (E) V – V – V.

**35**

O instrumento de gestão e Planejamento que evidencia em seus demonstrativos a forma de alocação dos recursos orçamentários que deverão custear as políticas sob gestão do Ministério da Saúde é denominado (a)

- (A) Plano Nacional de Saúde (PNS).
- (B) Relatório Anual de Gestão (RAG).
- (C) Programação Anual de Saúde (PAS).
- (D) Lei de Diretrizes Orçamentárias (LDO).
- (E) Relatório Quadrimestral de Prestação de Contas (RQPC).

**36**

Assinale a opção que representa um fármaco antianginoso cujo mecanismo de ação é primariamente metabólico, atuando de forma independente de variações hemodinâmicas relacionadas à frequência cardíaca ou tônus vascular.

- (A) Anlodipina.
- (B) Mononitrato de isossorbida.
- (C) Metoprolol.
- (D) Trimetazidina.
- (E) Ivabradina.

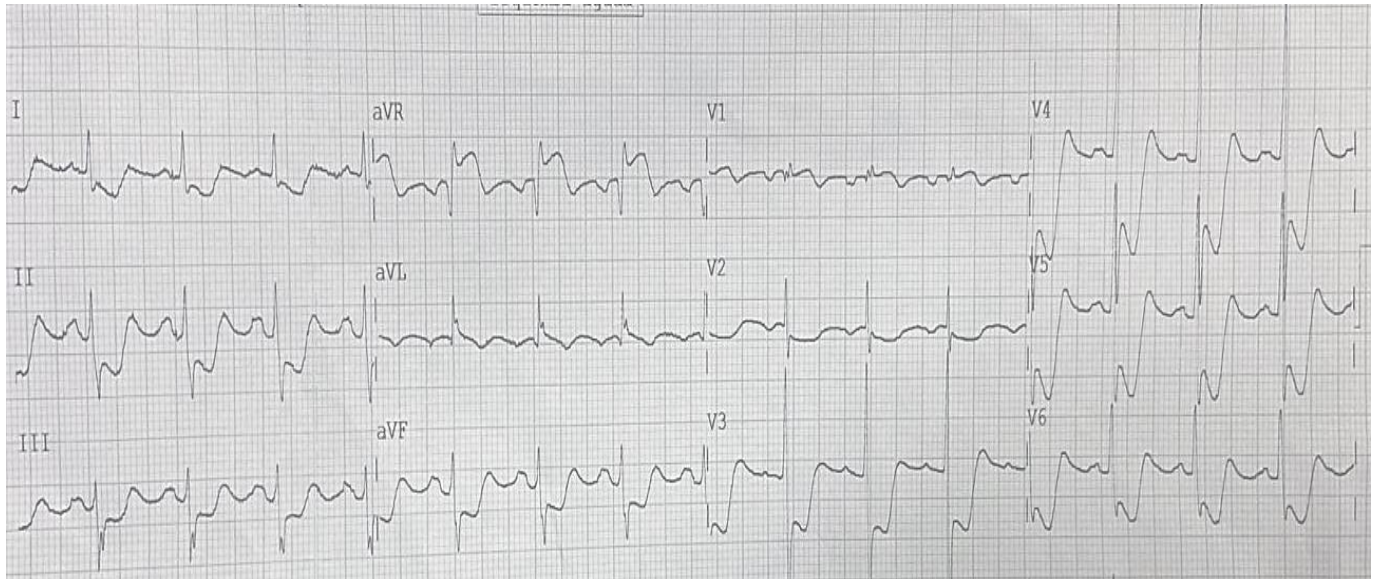


**Atenção: o enunciado a seguir refere-se às duas próximas questões.**

Mulher de 70 anos, com diabetes insulino-dependente, dislipidemia e passado de tabagismo, é atendida na emergência devido à dor torácica retroesternal associada à dispneia. Os sintomas começaram 4 horas antes e pioraram na última hora. Nega dor torácica prévia, mas relata claudicação intermitente de membros inferiores. Em uso de insulina NPH, metformina e sinvastatina.

Ao exame: sonolenta, despertável ao chamado, taquidispneica em ar ambiente, sudoreica, corada, acianótica. FC: 90 bpm; PA: 96x64 mmHg no braço direito e 98x62 mmHg no braço esquerdo. MVUA com crepitação nos 1/3 inferiores bilateralmente. Ritmo cardíaco regular em 3 tempos (B3), bulhas normofonéticas, sem sopros ou turgência jugular patológica a 90°. Pulsos radiais simétricos. O restante do exame físico foi normal.

O eletrocardiograma de admissão encontra-se abaixo.



**37**

Considerando o quadro clínico e o eletrocardiograma, assinale a opção que apresenta o diagnóstico subjacente mais provável.

- (A) Síndrome coronariana aguda com acometimento do tronco da coronária esquerda ou equivalente anatómico.
- (B) Dissecção aórtica tipo B de Stanford.
- (C) Embolia pulmonar maciça com *cor pulmonale* aguda.
- (D) Pericardite aguda com tamponamento cardíaco.
- (E) Síndrome coronariana aguda com acometimento da artéria coronária direita.

**38**

Assumindo que a paciente foi atendida em um hospital terciário altamente capacitado, indique a conduta terapêutica imediata prioritária para o caso.

- (A) Trombólise sistêmica com alteplase.
- (B) Implante de endoprótese de aorta.
- (C) Coronariografia seguida de angioplastia primária com implante de stent.
- (D) Anticoagulação sistêmica plena com enoxaparina.
- (E) Pericardiocentese de emergência.

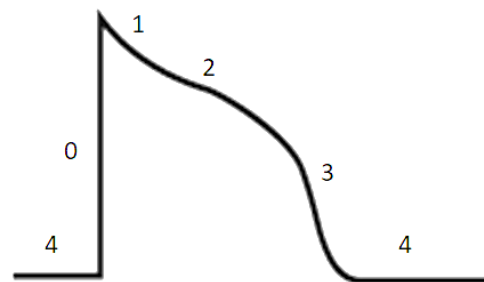
**39**

Sobre os hipoglicemiantes, assinale a opção que indica o que apresenta maior benefício para reduzir o risco cardiovascular em pacientes diabéticos com doença aterosclerótica estabelecida.

- (A) Metformina.
- (B) Liraglutida.
- (C) Glimepirida.
- (D) Pioglitazona.
- (E) Sitagliptina.

**40**

Em relação aos diferentes tipos de potencial de ação identificados nas células cardíacas, considere as afirmativas a seguir referentes à figura abaixo.



- I. A figura representa um potencial de ação encontrado nas células do nódulo sinusal.
- II. A fase de despolarização rápida (fase 0) é dependente principalmente do fluxo de sódio para dentro da célula, através dos canais  $I_{Na}$ .
- III. A fase final de repolarização rápida (fase 3) depende principalmente do fluxo de cálcio para fora da célula através dos canais  $I_{CaL}$ .

Está correto o que se afirma em

- (A) III, apenas.
- (B) I e II, apenas.
- (C) I e III, apenas.
- (D) II e III, apenas.
- (E) II, apenas.

**41**

Em pacientes com síndrome coronariana crônica estratificados com exames funcionais não-invasivos, assinale a opção que apresenta uma alteração induzida pelo estresse, relacionada a um alto risco de eventos cardiovasculares futuros.

- (A) Alterações perfusionais acometendo <5% do miocárdio.
- (B) Dilatação ventricular esquerda.
- (C) Alteração de contratilidade segmentar envolvendo 1 ou 2 segmentos.
- (D) Queda de 5% na fração de ejeção ventricular esquerda.
- (E) Infradesnível de ST de 0.5mm.

**42**

Entre as opções abaixo, assinale a que **não** representa uma indicação de reabilitação cardiovascular estruturada multidisciplinar para redução de eventos clínicos fatais e/ou não-fatais em pacientes cardiopatas.

- (A) Evento coronariano agudo prévio.
- (B) Após revascularização coronariana percutânea ou cirúrgica.
- (C) Insuficiência cardíaca com fração de ejeção reduzida sintomática.
- (D) Escore de cálcio coronariano >100 em pacientes assintomáticos que já realizam atividade física.
- (E) Após transplante cardíaco.

**43**

A distinção entre o pulso venoso jugular e o pulso arterial carotídeo representa um componente fundamental do exame físico cardiovascular.

Neste contexto, em relação às características de cada tipo de pulso, na ausência de cardiopatias subjacentes, assinale a afirmativa **incorreta**.

- (A) O pulso venoso jugular é composto por múltiplas ondas, geralmente com dois picos e dois vales visíveis a cada ciclo cardíaco.
- (B) O pulso arterial carotídeo sofre pouca ou nenhuma variação com o ciclo respiratório.
- (C) As ondas do pulso venoso jugular são facilmente palpáveis ao exame.
- (D) O pulso venoso jugular tipicamente é atenuado pela compressão manual acima da clavícula.
- (E) Em decúbito dorsal, a localização pulso arterial carotídeo na região cervical não sofre alterações com mudanças na inclinação da cabeceira da cama.

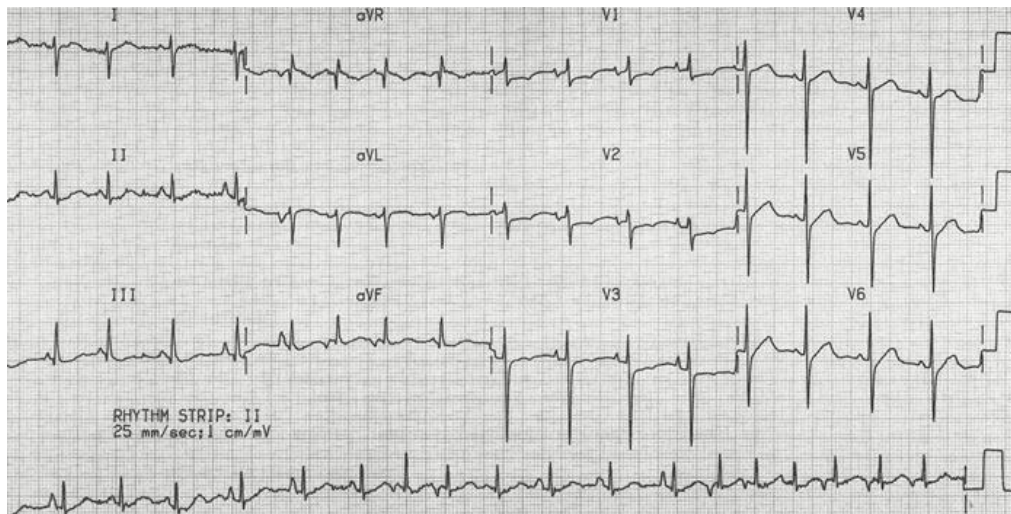
**44**

Em relação ao exame de tomografia computadorizada para obtenção do escore de cálcio coronariano, assinale a afirmativa correta.

- (A) O escore de cálcio aprimora a estratificação do risco cardiovascular por apresentar valor prognóstico incremental aos fatores de risco tradicionais.
- (B) Em mulheres, não existe uma correlação entre o grau de calcificação coronariana e o risco de eventos cardiovasculares futuros.
- (C) Embora um escore de cálcio elevado seja preditor de eventos cardiovasculares futuros, sua presença não está associada a um maior risco posterior de câncer ou morte não-cardiovascular.
- (D) O exame depende da administração venosa de contraste iodado.
- (E) Pacientes assintomáticos e com escore de cálcio elevado devem ser submetidos rotineiramente à coronariografia e à revascularização, se necessário.

45

Analise o eletrocardiograma abaixo.



Assinale a opção que indica o ritmo nele presente.

- (A) Taquicardia sinusal.
- (B) Fibrilação atrial.
- (C) Taquicardia atrial multifocal.
- (D) Taquicardia antidrômica por reentrada atrioventricular.
- (E) Flutter atrial.

**Atenção: o enunciado a seguir refere-se às duas próximas questões.**

Homem de 68 anos, com hipertensão arterial em tratamento regular com losartana, comparece à consulta com queixa de emagrecimento de 8kg em 3 meses, associado à constipação intestinal, fezes em fita e hematoquezia nas últimas semanas. Relata também febre vespertina, sudorese noturna e cansaço progressivo. Ex-tabagista de 30 maços/ano (parou há 10 anos), sem outras comorbidades.

Ao exame: emagrecido, eupneico, hipocorado 2+/4+, desidratado. Temperatura axilar: 37,8°C, FC: 110 bpm, PA: 150x60 mmHg; ausência de linfonodomegalias; murmúrio vesicular universalmente audível, sem ruídos adventícios; ritmo cardíaco regular em 2 tempos, bulhas normofonéticas, sopro sistólico 2+/6+ em foco aórtico, com irradiação carotídea e sopro diastólico aspirativo em foco aórtico acessório 3+/6+; pulso carotídeo célere. Abdome levemente distendido, indolor. Espaço de Traube submaciço. Membros inferiores sem edema.

46

Considerando a hipótese diagnóstica mais provável do quadro, assinale a opção correta.

- (A) O esquema antibiótico e o tempo de tratamento não seriam diferentes se o acometimento fosse de uma prótese valvar.
- (B) Devido à excelente resposta à antibioticoterapia, mesmo os casos com abscessos paravalvares podem ser manejados sem cirurgia.
- (C) Um ecocardiograma transtorácico normal exclui o diagnóstico e nenhum outro exame seria necessário.
- (D) Quando clinicamente possível, o paciente deverá ser submetido a uma colonoscopia para investigação de possível neoplasia intestinal associada ao quadro infeccioso.
- (E) Em cepas altamente sensíveis, o tratamento de escolha é ceftriaxone em monoterapia intravenosa por 2 semanas.

47

Considerando a possível doença gastrointestinal subjacente, assinale a opção que indica o provável agente etiológico associado ao quadro infeccioso descrito.

- (A) *Streptococcus mitis*.
- (B) *Staphylococcus aureus*.
- (C) *Enterococcus faecalis*.
- (D) *Candida albicans*.
- (E) *Streptococcus gallolyticus*.

48

Em pacientes com estenose aórtica, assinale a opção que apresenta o achado ecocardiográfico que classifica a lesão valvar como grave.

- (A) Área valvar aórtica <2,0 cm<sup>2</sup>.
- (B) Gradiente médio ventrículo esquerdo/aorta ≥40 mmHg.
- (C) Velocidade máxima do jato aórtico ≥2,0 m/s.
- (D) Fração de ejeção do ventrículo esquerdo <60%.
- (E) Gradiente máximo ventrículo esquerdo/aorta ≥45 mmHg.

49

Em relação ao sopro cardíaco, assinale a afirmativa correta.

- (A) O sopro da estenose mitral é sistólico.
- (B) O sopro da insuficiência mitral frequentemente irradia para as carótidas.
- (C) O sopro da estenose aórtica é protossistólico.
- (D) O sopro da comunicação interatrial é gerado pelo turbilhonamento de sangue através do septo interatrial.
- (E) Na regurgitação aórtica, a gravidade da lesão valvar apresenta mais correlação com a duração do sopro do que a intensidade.

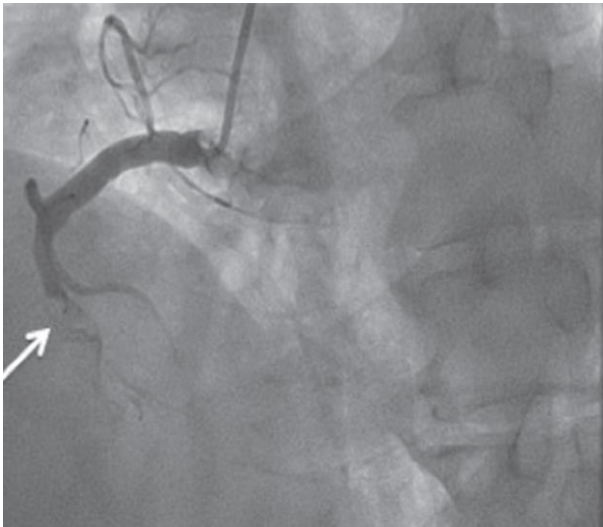
50

No contexto de medicamentos anti-hipertensivos, assinale a opção que apresenta uma associação **incorreta** entre o medicamento e o potencial efeito adverso.

- (A) Clortalidona e nefrolitíase por oxalato de cálcio.
- (B) Clonidina e sonolência.
- (C) Hidralazina e síndrome *lupus-like*.
- (D) Minoxidil e pericardite.
- (E) Verapamil e hipertrofia gengival.

51

Assumindo que o achado na coronariografia (incidência oblíqua anterior esquerda) aconteceu agudamente, sua ocorrência é compatível com a emergência cardiovascular



- (A) Angina instável.
- (B) Infarto agudo do miocárdio sem supradesnivelamento do segmento ST.
- (C) Infarto agudo do miocárdio com supradesnivelamento do segmento ST em DII, DIII e aVF.
- (D) Infarto agudo do miocárdio com supradesnivelamento do segmento ST de V1 a V6.
- (E) Infarto do miocárdio sem lesões coronarianas obstrutivas ("MINOCA").

52

Assinale a opção que apresenta o principal mecanismo fisiopatológico associado ao desenvolvimento de hiponatremia em pacientes com insuficiência cardíaca crônica ou aguda.

- (A) Dieta hipossódica por tempo prolongado.
- (B) Insuficiência adrenal relativa.
- (C) Uso crônico de diuréticos com consequente espoliação das reservas de sódio corporal.
- (D) Elevação dos níveis de vasopressina com subsequente retenção de água livre e hiponatremia dilucional.
- (E) Deficiência na absorção de sódio intestinal por edema de alças.

53

Assinale a opção que indica o *fármaco* que é um antiplaquetário administrado por via intravenosa.

- (A) Fondaparinux.
- (B) Prasugrel.
- (C) Dalteparina.
- (D) Uroquinase.
- (E) Tirofiban.

**Atenção: o enunciado a seguir refere-se às duas próximas questões.**

Uma puérpera de 38 anos, cujo parto foi há 3 meses, comparece ao serviço de emergência devido à dispneia progressiva nas últimas três semanas, associada a edema de membros inferiores. Relata também ortopneia e dispneia paroxística noturna. Nega dor torácica, quadro infeccioso recente ou outras comorbidades. Pai com história de infarto agudo do miocárdio aos 60 anos. Em uso apenas de sulfato ferroso. Gesta IV para V, sendo que a última gravidez foi gemelar. Apresentou anemia ferropriva e elevação da pressão arterial nas duas últimas gestações, embora tenha recusado utilizar qualquer anti-hipertensivo.

Ao exame: Lúcida, taquipneica sem esforço respiratório em ar ambiente, corada, acianótica, afebril. Frequência cardíaca: 100 bpm; pressão arterial: 118x68 mmHg; fundoscopia normal; murmúrio vesicular reduzido na base D com crepitações em ambas as bases pulmonares; *ictus* do ventrículo esquerdo globoso, palpável na linha axilar anterior, no sexto espaço intercostal esquerdo; ritmo cardíaco regular em 3 tempos (B3), bulhas normofonéticas, sem sopros, com turgência jugular patológica a 90°; abdome flácido, levemente doloroso à palpação do hipocôndrio direito, com hepatimetria de 14 cm; membros inferiores edemaciados até os joelhos 2+/4+, com cacifo.

54

Considerando a história e o quadro clínico apresentado, assinale a afirmativa que apresenta o diagnóstico mais provável.

- (A) Hipotireoidismo gestacional.
- (B) Cardiopatia hipertensiva em fase dilatada.
- (C) Miocardiopatia periparto.
- (D) Tromboembolismo pulmonar.
- (E) Miocardiopatia de alto débito associado à anemia.

55

As opções a seguir, descritas no caso, são fatores de risco para a doença identificada na questão anterior, **à exceção de uma**. Assinale-a.

- (A) Gravidez acima dos 30 anos.
- (B) Gestação gemelar.
- (C) Multiparidade.
- (D) História de hipertensão gestacional.
- (E) Pai com história de infarto agudo do miocárdio aos 60 anos.

56

De acordo com a Quarta Definição Universal de Infarto Agudo do Miocárdio (IAM), elaborada em 2018, assinale a afirmativa correta.

- (A) O IAM tipo 1 é o evento que ocorre espontaneamente, geralmente relacionado a uma complicação de uma placa aterosclerótica, como uma ruptura ou fissura.
- (B) O IAM tipo 4 corresponde aos eventos que ocorrem após cirurgias de revascularização miocárdica.
- (C) O IAM tipo 5 está relacionado a intervenções coronarianas percutâneas.
- (D) O IAM tipo 3 corresponde aos eventos que ocorrem por desequilíbrios de oferta e demanda miocárdica de oxigênio, sem lesões aterotrombóticas coronarianas.
- (E) O IAM tipo 2 corresponde aos eventos que resultam em morte, geralmente de forma súbita, quando não é possível avaliar os marcadores de necrose miocárdica.

**57**

Em relação à responsabilidade profissional do médico, segundo o Código de Ética Médica (Resolução CFM nº 2.217/2018 (modificada pelas Resoluções CFM nº 2.222/2018 e 2.226/2019), analise as afirmativas a seguir.

- I. É vedado ao médico praticar ou indicar atos médicos desnecessários ou proibidos pela legislação vigente no País.
- II. É vedado ao médico atribuir seus insucessos a terceiros e a circunstâncias ocasionais, exceto nos casos em que isso possa ser devidamente comprovado.
- III. É vedado ao médico deixar de assumir responsabilidade sobre procedimento médico que indicou ou do qual participou, mesmo quando vários médicos tenham assistido o paciente.

Está correto o que se afirma em

- (A) III, apenas.
- (B) I e II, apenas.
- (C) I e III, apenas.
- (D) I, II e III.
- (E) II, apenas.

**58**

Em relação aos critérios de Jones para o diagnóstico de Febre Reumática, assinale a afirmativa correta.

- (A) Febre  $\geq 38^{\circ}\text{C}$  constitui um critério maior.
- (B) Os nódulos subcutâneos, embora raros, são considerados um critério maior e estão fortemente associados à cardite grave.
- (C) A Coreia de Sydenham ocorre mais frequentemente em homens com mais de 35 anos.
- (D) O aumento do intervalo QTc representa um critério menor.
- (E) A artrite é manifestação mais rara da doença.

**59**

O anti-hipertensivo inicial de escolha para controlar a hipertensão associada à dissecção aórtica aguda é o(a)

- (A) nitroprussiato de sódio intravenoso.
- (B) esmolol intravenoso.
- (C) nifedipina sublingual.
- (D) captopril sublingual.
- (E) nitroglicerina intravenosa.

**60**

De acordo com as evidências obtidas de ensaios clínicos e revisões sistemáticas, que abordaram diversos espectros de pacientes com coronariopatia estável (síndrome coronariana crônica), quando associada ao tratamento clínico otimizado, a intervenção coronariana percutânea está primariamente associada à

- (A) redução da mortalidade global.
- (B) redução da mortalidade cardiovascular.
- (C) redução de morte súbita arritmica.
- (D) redução do risco de acidente vascular cerebral.
- (E) melhora dos sintomas anginosos em pacientes com angina persistente.





Realização

