

## Educador - Costura Industrial, Costura Básica e Técnicas Artesanais

### Antes de iniciar a prova, leia as instruções:

#### 1. Para fazer a prova, você recebeu:

- este caderno de prova;
- um cartão de respostas.

#### 2. Confira:

- **no cartão de respostas:** nome, número e cargo, emprego ou função da sua inscrição.
- **no caderno de prova:** cargo, emprego ou função da sua inscrição e quantidade de questões.

Este caderno contém: 50 questões

Duração da prova: 4 horas

- Incluído o tempo para o preenchimento do cartão de respostas.
- Levar caderno: após 60 minutos de prova.
- Por questões de segurança, o candidato que sair antes desse tempo devolverá ao fiscal da sala, além do cartão de respostas, o caderno de prova.

#### 3. Verifique, no caderno de prova, se:

- faltam folhas e se a sequência e a quantidade de questões estão corretas.
- há imperfeições gráficas que possam causar dúvidas.

4. Comunique imediatamente ao fiscal qualquer irregularidade! Não serão admitidas reclamações posteriores.

5. A interpretação das questões é parte integrante da prova, não sendo permitidas perguntas relacionadas ao conteúdo aos fiscais.

6. Não é permitido qualquer tipo de consulta durante a realização da prova, tampouco empréstimo de materiais e comunicação entre os candidatos.

7. O cartão de respostas é o único documento válido e utilizado para a correção da prova objetiva. Preencha-o com cuidado, marcando apenas uma alternativa para cada questão.

8. Não rabisque, rasure, amasse ou dobre o cartão de respostas. É vedada a substituição do cartão de respostas decorrente de erro do candidato.

9. Ao concluir a prova, permaneça em seu lugar e comunique ao fiscal de sala, aguardando autorização para entregar o material.

10. Ao terminar a prova, entregue ao fiscal o cartão de respostas devidamente preenchido e assinado.

11. Os três últimos candidatos devem permanecer em sala a fim de acompanhar o fechamento do material.

Fraudar ou tentar fraudar concursos públicos é crime previsto no art. 311-A do Código Penal.

Nome do Candidato:

Nº de Inscrição:

---

**LÍNGUA PORTUGUESA | 10 QUESTÕES**

---

É seguro comer alimentos que você deixou cair no chão se você pegá-los rápido o suficiente?

A “regra dos 5 segundos” tem sido tema de debates, com alguns afirmando que ela é real e outros achando que é besteira. O segredo é entender a rapidez com que as bactérias são transferidas da superfície do piso para os alimentos após a queda. Muitos erraram nessa medição, diz o cientista Donald Schaffner. Estudos amadores confundiram a questão ao se basearem em experimentos que não foram aprovados cientificamente. De fato, houve apenas outra investigação rigorosa antes de 2016: um estudo realizado pelo cientista de alimentos Paul Dawson, em 2007.

Dawson relatou que os alimentos podem pegar bactérias imediatamente ao entrar em contato com uma superfície, mas esse estudo se concentrou mais em quanto tempo as bactérias poderiam sobreviver nas superfícies para contaminar os alimentos. Por isso, Schaffner decidiu testar uma variedade maior de alimentos em condições mais diversas. Os experimentos mostraram que a regra dos 5 segundos na verdade não é uma regra. Quanto mais tempo o alimento ficava em uma superfície com bactérias, mais bactérias se agarravam a ele, mas muitas delas eram coletadas assim que o alimento chegava ao chão. O maior culpado aqui não é o tempo, mas a umidade. Os alimentos úmidos, (como melancia), capturaram mais bactérias do que os alimentos mais secos, como pão. As superfícies como tapetes transferiram menos bactérias do que os azulejos.

Então, se a ciência desmascarou a regra dos 5 segundos, isso significa que não é seguro comer alimentos que caíram no chão? Isso depende da superfície e do tipo de bactéria que você pode pegar. Se você estiver em um hospital e deixar algo cair, provavelmente não vai querer comê-lo — ou não deveria. Mas, na maioria dos casos, comer um biscoito que pegou um pouco de poeira e bactérias do chão provavelmente não prejudicará alguém com um sistema imunológico saudável. Praticar uma boa higiene, mantendo os pisos e as superfícies limpas, é a lição mais importante. Ainda assim, é provável que a regra dos 5 segundos perdure.

*Erika Engelhaupt — National Geographic. Adaptado.*

---

**1)** Em relação às informações contidas no texto, avaliar se as afirmativas são certas (C) ou erradas (E) e assinalar a sequência correspondente.

- ( ) Se você pegar a comida em menos de 5 segundos, ela ficará livre de bactérias.
- ( ) A umidade é o maior culpado na transmissão de bactérias por contato com a superfície.
- ( ) Apesar de não comprovada cientificamente, a regra permanece sendo utilizada.

- a) E - C - E.
- b) E - C - C.
- c) C - E - E.
- d) C - E - C.

**2)** Com base no texto, é INCORRETO afirmar que:

- a) Donald Schaffner aprimorou o estudo feito sobre a regra dos 5 segundos.
  - b) O perigo da ingestão depende da superfície e do tipo de bactéria que entrar em contato com o alimento.
  - c) Nem sempre comer um objeto que caiu no chão é um problema.
  - d) Existem diversos estudos sobre o tema.
- 

**3)** Os parênteses utilizados no 2º parágrafo poderiam ser substituídos, seguindo as regras de pontuação, por:

- a) Vírgulas.
  - b) Pontos finais.
  - c) Ponto e vírgula.
  - d) Interrogações.
- 

**4)** Qual o gênero do texto?

- a) Crônica.
  - b) Tese.
  - c) Reportagem.
  - d) Conto.
- 

**5)** Considerando-se os enunciados abaixo e a regência dos termos sublinhados, avaliar se as afirmativas são certas (C) ou erradas (E) e assinalar a sequência correspondente.

- ( ) Ele tem aptidão com ensinar.
- ( ) O ministro foi assediado por jornalistas.
- ( ) A casa é assombrada por muitos espíritos.

- a) C - E - E.
  - b) E - C - E.
  - c) C - E - C.
  - d) E - C - C.
- 

**6)** Em português, é possível utilizar vários recursos para definir o sentido pretendido em uma frase. Tendo isso em vista, qual das alternativas apresenta sentido denotativo?

- a) O céu está triste.
- b) Esse professor é uma biblioteca ambulante!
- c) A temperatura está alta demais.
- d) Paguei um preço alto dizendo aquilo.

7) O eufemismo é uma figura de linguagem que consiste na suavização da palavra, isto é, uma tentativa de amenizar uma expressão que, comumente, seria “agressiva”. Nesse sentido, assinalar a alternativa cuja sentença foi formulada a partir de uma linguagem eufemística.

- a) Devido à sua gula, Paulo está acima do peso.
- b) Joana é linda, como uma onça dormindo.
- c) Sempre fui bem sucedido financeiramente.
- d) Comprei minha moto por suaves prestações.

8) A língua portuguesa, às vezes, dificulta a compreensão do leitor. Por isso, a interpretação é crucial para que um texto seja compreendido e ambiguidades sejam evitadas. Qual das frases abaixo apresenta ambiguidade?

- a) Fui embora às 18h.
- b) Milena perguntou se você pegou sua mochila.
- c) O parque de diversões estava lotado.
- d) Ontem fez muito frio.

9) Em conformidade com as regras que permitem a ocorrência da crase, assinalar a alternativa que preenche as lacunas abaixo CORRETAMENTE.

*Na Páscoa, algumas pessoas trouxeram a felicidade \_\_\_\_ felicidade de muitas famílias. Em outras palavras, levaram \_\_\_\_ a esperança de dias melhores; embora \_\_\_\_ proporção de ajuda ser baixa, continuamos \_\_\_\_ levar apoio aos mais necessitados.*

- a) à | àquelas | a | a
- b) a | àquelas | à | a
- c) à | aquelas | a | a
- d) a | aquelas | à | à

10) Assinalar a alternativa em que a forma verbal sublinhada foi INCORRETAMENTE flexionada.

- a) As bandas nos entreteram bastante no festival.
- b) Quisera eu ser seu amigo.
- c) Ouviríamos mais música, com certeza.
- d) Eu poderei só na próxima semana.

### MATEMÁTICA | 10 QUESTÕES

11) Uma empresa oferece um desconto de 25% para pagamentos à vista em suas mercadorias. Se uma geladeira custa R\$ 1.125,00 à vista, qual seria o preço sem desconto?

- a) R\$ 1.300,00
- b) R\$ 1.550,00
- c) R\$ 1.500,00
- d) R\$ 1.250,00

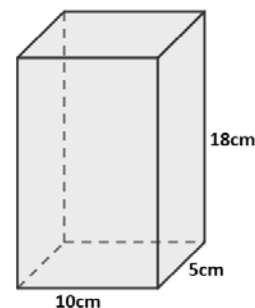
12) João irá viajar de férias e está calculando a quantidade de gasolina necessária. Ele sabe que seu carro faz 180km com 12 litros de combustível. Para a viagem toda, calculou que serão 900km no total. Mantendo essas condições, assinalar a quantidade de gasolina que ele irá utilizar.

- a) 180 litros.
- b) 190 litros.
- c) 50 litros.
- d) 60 litros.

13) Um microbiologista está estudando a reprodução de uma colônia de microrganismos que cresce de forma exponencial. No início do experimento, foram contados 120 microrganismos. Sabendo-se que a quantidade de microrganismos quadriplica a cada hora, assinalar a alternativa que corresponde à quantidade que haverá na quarta hora do experimento.

- a) 7.680
- b) 30.720
- c) 122.880
- d) 491.520

14) Assinalar a alternativa que apresenta o volume do sólido.



- a)  $900\text{cm}^3$
- b)  $450\text{cm}^3$
- c)  $1200\text{cm}^3$
- d)  $1050\text{cm}^3$

15) Quantos anagramas possui a palavra COELHO?

- a) 720
- b) 480
- c) 360
- d) 240

16) Se a média de 7 números é 14, e a média dos 3 primeiros números é 10, qual é a média dos 4 últimos números?

- a) 15
- b) 13
- c) 19
- d) 17

17) Carlos contraiu um empréstimo de R\$ 2.500,00 com juros simples mensais. Ele quitou a dívida após 4 meses, pagando o montante de R\$ 3.150,00. Sendo assim, assinalar a alternativa que corresponde à taxa de juros mensal utilizada no empréstimo.

- a) 5,5%
- b) 6%
- c) 6,5%
- d) 7%

18) Em uma praia, há uma concentração de 1.500 banhistas, 20 jet-skis e 33 lanchas. Sobre essa informação, analisar os itens.

- I. Se em um jet-ski cabem duas pessoas por vez, então 3% dos banhistas podem usar os jet-skis ao mesmo tempo.
- II. Se em uma lancha cabem 5 pessoas, então 11% dos banhistas podem usar as lanchas ao mesmo tempo.
- III. Juntando os jet-skis e as lanchas, 15% dos banhistas podem usá-las ao mesmo tempo.

Está CORRETO o que se afirma:

- a) Apenas no item I.
- b) Apenas no item II.
- c) Apenas nos itens II e III.
- d) Em todos os itens.

19) Em uma empresa, há 10 empregados qualificados para participar de um comitê especial. De quantas maneiras diferentes a empresa pode selecionar 3 desses empregados para formar o comitê?

- a) 60
- b) 300
- c) 240
- d) 120

20) A sequência lógica abaixo foi obtida a partir da repetição do número 1357531. Sendo assim, assinalar a alternativa que corresponde ao 846º elemento da sequência.

13575311357531135753113575311357531...

- a) 1
- b) 3
- c) 5
- d) 7

---

**CONHECIMENTOS PEDAGÓGICOS E ESPECÍFICOS |  
30 QUESTÕES**

---

21) Sobre a educação, os esportes e o lazer, segundo a Lei Orgânica Municipal, é CORRETO afirmar que o Município:

- a) Apoiará e incentivará as práticas esportivas, mas será direito apenas dos hipossuficientes.
- b) Atuará no âmbito da educação, prioritariamente no Ensino Fundamental e Ensino Médio.
- c) Organizará a educação, em regime de colaboração com o Estado, seu sistema de ensino.
- d) Apoiará e incentivará o lazer como forma de separação social.

22) Conforme o Decreto nº 260/2006 – Estatuto da Fundação Educacional São Carlos, compete ao Conselho Fiscal:

- a) Instalar e administrar órgãos suplementares de assistência.
- b) Acompanhar a execução orçamentária do exercício.
- c) Promover a modernização administrativa.
- d) Fixar o calendário escolar da Fundação.

**23)** Segundo a Lei nº 16.000/2012 – Dispõe sobre o Plano de Carreira e Salário, o Programa de Avaliação de Desempenho por Metas NÃO se caracteriza como um processo:

- a) Pedagógico.
- b) Integrador.
- c) Egocêntrico.
- d) Participativo.

**24)** Em conformidade com a Lei nº 22.151/2023 – Dispõe sobre a organização da estrutura administrativa da FESC e demais disposições, a Fundação Educacional São Carlos é pessoa jurídica de Direito:

- a) Privado, com fins lucrativos e duração determinada.
- b) Público, sem fins lucrativos e duração indeterminada.
- c) Privado, sem fins lucrativos e duração determinada.
- d) Público, com fins lucrativos e duração indeterminada.

**25)** Qual é a principal função do ícone destacado na imagem abaixo, que comumente encontramos na barra de tarefas do Windows?



- a) Abrir diretamente a pasta de documentos.
- b) Acessar as configurações de rede do computador.
- c) Iniciar o gerenciador de tarefas do sistema.
- d) Abrir o menu principal para acessar programas, configurações e outros recursos do sistema.

**26)** A imagem abaixo representa um tipo de interface padrão encontrada em muitos dispositivos eletrônicos, incluindo computadores e laptops. Ela foi desenvolvida para ser uma interface de conexão simples, eficiente e universal para transferência de dados e energia entre dispositivos. Assinalar a alternativa que apresenta o nome dessa interface.



- a) Entrada USB.
- b) Entrada RAM.
- c) Entrada RTX.
- d) Entrada CPU.

**27)** Em relação às normas de conduta no ambiente de trabalho, existem condutas esperadas, sem prejuízo de deveres previstos normativamente, seja desempenhando suas funções presencial ou remotamente. São condutas esperadas do servidor público:

- a) Ser solidário ou conivente com erro.
- b) Ter consciência de que o serviço público é uma atividade realizada em benefício da sociedade e que seu exercício traz responsabilidades próprias.
- c) Utilizar-se do cargo, função, posição ou da influência, ainda que indiretamente, para obter qualquer favorecimento, para si, ou para grupo.
- d) Alterar ou deturpar o teor de documento público, especialmente daqueles sob sua responsabilidade.

**28)** De acordo com a Lei nº 11.340/2006 – Lei Maria da Penha, quando o agressor chantageia, ameaça ou constrange a ofendida, é característica de qual forma de violência doméstica e familiar contra a mulher?

- a) Psicológica.
- b) Física.
- c) Patrimonial.
- d) Moral.

**29)** Conforme a Lei nº 13.146/2015 – Estatuto da Pessoa com Deficiência, a pessoa com deficiência tem direito a receber atendimento prioritário. Sobre o assunto, assinalar a alternativa INCORRETA.

- a) Tem direito à proteção e ao socorro em quaisquer circunstâncias.
- b) Possui direito ao atendimento em todas as instituições e serviços de atendimento ao público.
- c) Não tem direito à disponibilização de recursos tecnológicos que garantam a igualdade de condições.
- d) Detém o direito ao recebimento de restituição de imposto de renda.

**30)** De acordo com a Resolução CNE/CEB nº 6/2012 — Define Diretrizes Curriculares Nacionais para a Educação Profissional Técnica de Nível Médio, são princípios da Educação Profissional Técnica de Nível Médio, entre outros:

- I. Indissociabilidade entre educação e prática social, considerando-se a historicidade dos conhecimentos e dos sujeitos da aprendizagem.
- II. Segregação das identidades de gênero e étnico-raciais, assim como dos povos indígenas, quilombolas e populações do campo.
- III. Interdisciplinaridade assegurada no currículo e na prática pedagógica, visando à superação da fragmentação de conhecimentos e de segmentação da organização curricular.

Está CORRETO o que se afirma:

- a) Apenas no item I.
- b) Apenas no item II.
- c) Apenas nos itens I e III.
- d) Apenas nos itens II e III.

**31)** Considerando-se a Resolução CNE nº 01/2021 — Diretrizes Operacionais para a Educação de Jovens e Adultos, analisar a sentença.

*A Educação ao Longo da Vida em todos os segmentos no contexto da EJA implica oportunizar o acesso a aprendizagens não formais e informais, além das formais (1ª parte). As turmas da EJA com ênfase na Educação ao Longo da Vida deverão ser ofertadas em escolas regulares comuns, organizando suas especificidades curriculares, metodológicas, de materiais, de avaliação e outras no PPP da escola (2ª parte).*

A sentença está:

- a) Totalmente correta.
- b) Correta somente em sua 1ª parte.
- c) Correta somente em sua 2ª parte.
- d) Totalmente incorreta.

**32)** Sobre a educação a distância, assinalar a alternativa que preenche as lacunas abaixo CORRETAMENTE.

*Educação a distância é a modalidade educacional em que alunos e professores estão \_\_\_\_\_, física ou temporalmente e, por isso, faz-se necessária a utilização de meios e tecnologias de informação e comunicação. Essa modalidade é regulada por uma legislação específica e pode ser implantada na educação básica (educação de jovens e adultos, educação profissional \_\_\_\_\_ de nível médio) e na educação superior.*

- a) juntos | técnica
- b) separados | regular
- c) juntos | regular
- d) separados | técnica

**33)** Atualmente, as formas como organizamos a educação em todo o mundo não são suficientes para garantir sociedades justas e pacíficas, bem como um planeta saudável e um progresso compartilhado que beneficie a todos. Na verdade, algumas de nossas dificuldades decorrem de como educamos. Um novo contrato social para a educação nos permitirá pensar de forma diferente sobre a aprendizagem e as relações entre os estudantes, os professores, o conhecimento e o mundo. Acerca das novas propostas para renovar a educação, avaliar se as afirmativas são certas (C) ou erradas (E) e assinalar a sequência correspondente.

- ( ) Os currículos devem enfatizar uma aprendizagem ecológica, intercultural e interdisciplinar que apoie os estudantes no acesso e na produção de conhecimento. Ao mesmo tempo, a aprendizagem deve desenvolver a capacidade de criticar e aplicar esse conhecimento.
- ( ) A pedagogia deve ser organizada com base nos princípios de cooperação, colaboração e solidariedade.

- a) E - E.
- b) C - C.
- c) E - C.
- d) C - E.

**34)** Considerando-se que a interação professor-aluno é um aspecto fundamental da organização da prática pedagógica, avaliar se as afirmativas são certas (C) ou erradas (E) e assinalar a sequência correspondente.

- ( ) As respostas e as opiniões dos alunos mostram como eles estão reagindo à atuação do professor, portanto, o trabalho docente é unidirecional.
- ( ) Podem-se ressaltar pelo menos dois aspectos da interação professor-aluno no trabalho docente: o aspecto cognoscitivo e o aspecto socioemocional.
- ( ) O professor não apenas transmite uma informação ou faz perguntas, mas também deve cuidar para que os alunos aprendam a expressar-se, a expor opiniões e dar respostas.

- a) C - C - E.
- b) E - E - C.
- c) C - E - E.
- d) E - C - C.

**35)** As técnicas artesanais aliam formas e funções, requerendo destreza manual no emprego das matérias-primas, no uso de ferramentas e no uso limitado de equipamento automáticos. Sobre as diferentes técnicas artesanais, assinalar a alternativa que preenche a lacuna abaixo CORRETAMENTE.

O \_\_\_\_\_ na costura é uma técnica que consiste em unir diferentes pedaços de tecidos para criar uma peça única, como mantas, colchas, almofadas, roupas ou acessórios. Geralmente, os retalhos são cortados em formatos geométricos, como quadrados, triângulos ou hexágonos, e depois costurados de forma a criar padrões variados.

- a) tricô
- b) bordado
- c) patchwork
- d) curtume

**36)** Na costura, “pontos” referem-se às diversas formas e técnicas usadas para unir, decorar ou reforçar o tecido. Cada tipo de ponto tem uma função específica e é criado de maneira diferente. Com base nos diferentes tipos de pontos, relacionar as colunas e assinalar a sequência correspondente.

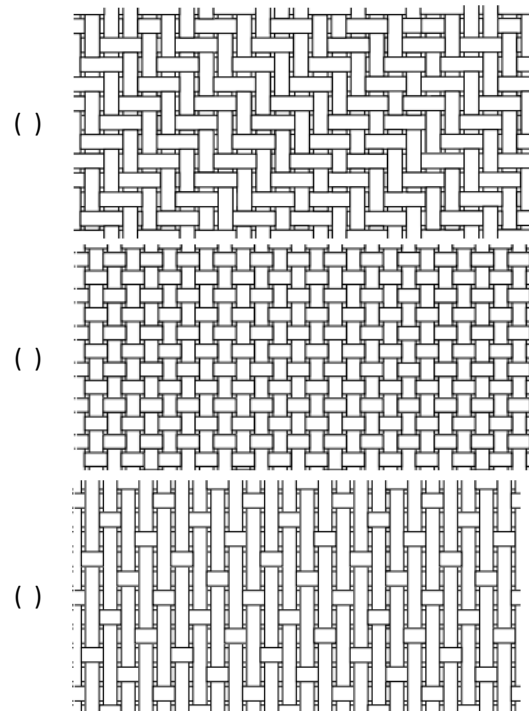
- (1) Festonê.
- (2) Corrente.
- (3) Corrido.

- ( ) Consiste em fazer uma linha tracejada com espaçamentos iguais para segurar os tecidos.
- ( ) Ideal para decorar as bordas dos tecidos e evitar que desfiem. Consiste em uma série de pontos em ângulo que se sobrepõem.
- ( ) Técnica de bordado que forma uma cadeia de pontos, útil para enfeites e detalhes.

- a) 1 - 3 - 2.
- b) 2 - 1 - 3.
- c) 3 - 1 - 2.
- d) 2 - 3 - 1

**37)** Os tecidos planos podem se distinguir em relação aos ligamentos de suas estruturas; cada ligamento pode atender com mais especialidade diferentes demandas. Sobre os diferentes tipos de estruturas de ligamentos de tecidos, relacionar as colunas e assinalar a sequência correspondente.

- (1) Tafetá.
- (2) Sarja.
- (3) Cetim.



- a) 1 - 3 - 2.
- b) 2 - 1 - 3.
- c) 2 - 3 - 1.
- d) 3 - 2 - 1.

**38)** Esta máquina industrial de costura tem a função de unir, arrematar e cortar o tecido simultaneamente em uma só operação, proporcionando um acabamento limpo em que o tecido não se desfia. Essa descrição exemplifica o funcionamento da máquina de costura:

- a) Reta.
- b) Fechadeira.
- c) Overloque.
- d) Travete.

**39)** Sobre as medidas a serem tomadas pelas empresas para garantir a segurança coletiva, analisar os itens.

- I. Treinamento adequado para os funcionários.
- II. Organizar as estações de trabalho dos funcionários, em vez de exigir que o façam.
- III. Manutenção regular de máquinas e ferramentas.
- IV. Procedimentos operacionais padronizados.

Está CORRETO o que se afirma:

- a) Apenas nos itens I e II.
- b) Apenas nos itens I e III.
- c) Apenas nos itens I, III e IV.
- d) Apenas nos itens II, III e IV.

**40)** O termo “indústria criativa” surgiu nos anos 1990 para designar setores nos quais a criatividade é uma dimensão essencial do negócio. Nesse sentido, são exemplos das 13 indústrias criativas mapeadas no *Department for Culture, Media and Sport (DCMS 1998)*:

- a) Química, Diagramação e Beleza.
- b) Moda, Mineração e Pesquisa.
- c) Propaganda, Revestimento e Informática.
- d) Artesanato, Editoração e Software.

**41)** Metodologias são grandes diretrizes que orientam os processos de ensino e aprendizagem. Sobre as metodologias ativas, assinalar a alternativa CORRETA.

- a) São estratégias que dão ênfase ao papel protagonista do aluno, ao seu envolvimento direto, participativo e reflexivo em todas as etapas do processo.
- b) Neste modelo, o docente é o protagonista e os alunos são sempre os coadjuvantes, envolvendo-se indiretamente nos processos.
- c) Estudos revelam que a aprendizagem ativa ocorre de forma mais significativa quando o professor fala e participa de forma mais ativa que o aluno.
- d) São estratégias de ensino centradas na família e na participação efetiva da comunidade escolar.

**42)** A história da moda anda junto com a história da sociedade. As transformações sociais, culturais e econômicas ocorridas em países industrializados que culminaram na transição da sociedade materialista para uma sociedade pós-materialista geraram uma mudança de desejos. Sobre os anseios sociais que marcaram essa transição, assinalar a alternativa CORRETA.

- a) Sanar necessidades básicas e obter sucesso profissional.
- b) Exercer sua liberdade e obter realização pessoal.
- c) Obter estabilidade financeira e segurança.
- d) Estreitar os laços com a natureza e o sagrado.

**43)** Sobre marketing de moda, analisar os itens.

- I. A identificação clara do público-alvo é fundamental para o sucesso de um empreendimento de moda. Conhecer profundamente os gostos, hábitos de consumo e aspirações da persona da marca são fundamentais para desenvolver produtos e estratégias de marketing eficazes.
- II. A tradição e a manutenção de estilos clássicos são mais importantes do que a inovação, que pode ser vista como arriscada e desnecessária.
- III. A presença digital é fundamental para a visibilidade e o crescimento de uma marca de moda nos dias atuais. Estratégias de marketing digital, incluindo o uso de redes sociais e comércio eletrônico, são exploradas como ferramentas essenciais para alcançar um público global.

Está CORRETO o que se afirma:

- a) Apenas no item I.
- b) Apenas nos itens I e III.
- c) Apenas nos itens II e III.
- d) Em todos os itens.

**44)** Assinalar a alternativa que preenche as lacunas abaixo CORRETAMENTE.

*A modelagem \_\_\_\_\_ é fundamentada e construída a partir de um corpo ou busto de prova, seja feminino, masculino ou infantil. Este tipo de modelagem consiste em uma forma escultural de desenvolver o modelo com precisão. A modelagem \_\_\_\_\_ é iniciada a partir da modelagem bidimensional, cujo processo é informatizado. Essas ferramentas vêm ganhando espaço nas confecções e estão se tornando cada vez mais evoluídas e precisas na modelagem e desenvolvimento das peças.*

- a) tridimensional | vetorial
- b) tridimensional | relacional
- c) vetorial | tridimensional
- d) vetorial | industrial

**45)** Sobre o objetivo da técnica de modelagem conhecida como traçado de moldes, assinalar a alternativa CORRETA.

- a) Determinar a quantidade exata de tecido para a produção de cada peça.
- b) Criar moldes reduzindo impactos ambientais na indústria da moda.
- c) Gerar padrões precisos para produção de roupas a nível industrial.
- d) Converter as medidas de um corpo em um molde tridimensional.



**46)** Sobre as características da poliamida, assinalar a alternativa CORRETA.

- a) Fibra sintética que garante toque macio e sedoso às roupas.
- b) Fibra sintética que é boa isolante térmica.
- c) Fibra natural ideal para moda fitness.
- d) Fibra natural conhecida por sua suavidade e brilho.

---

**47)** Assinalar a alternativa que corresponde à técnica descrita no trecho abaixo.

*Considerada uma técnica de tecelagem milenar, dispensa o uso de ferramentas. Utiliza somente as mãos para entrelaçar os fios, criando nós em linhas, geralmente utilizada para a criação de franjas, cortinas, barrados em lençóis, toalhas e diversas outras peças.*

- a) Tricotin.
- b) Macramê.
- c) Quilling.
- d) String art.

---

**48)** Qual alternativa corresponde à técnica de pintura de moda descrita abaixo?

*Considerada uma técnica de pintura de moda milenar, essa prática de tingimento consiste em manusear o tecido de diferentes maneiras para obter desenhos que se repetem formando um padrão. Depois de costurado, amarrado, dobrado ou plissado, o tecido é banhado na tinta.*

- a) Decoupage.
- b) Sumiê.
- c) Batik.
- d) Shibori.

---

**49)** Sobre as características gerais do poliéster, assinalar a alternativa CORRETA.

- a) Não encolhe ao ser lavado.
- b) Oferece boa respirabilidade ao tecido.
- c) Confere toque delicado às roupas.
- d) É uma matéria-prima biodegradável.

**50)** Sobre o nome da máquina descrita abaixo, assinalar a alternativa CORRETA.

*Especial para costura de malhas, embora exista em versões domésticas, essencialmente faz parte das máquinas de costura industriais. Sua função em uma peça de malha (como roupas íntimas, por exemplo) é fazer a barra de uma dobra, aplicar o galão (aquele acabamento que lembra um viés) e dar maior reforço em cós e ganchos.*

- a) Interloque.
- b) Ultraloque.
- c) Overloque.
- d) Galoneira.