



CADERNO DE PROVA

CARGO: ANALISTA EM SAÚDE - FISIOTERAPEUTA

Instruções gerais:

1. Este caderno de prova contém 40 (quarenta) questões objetivas. É de sua inteira responsabilidade conferir se o caderno de provas recebido está completo e se corresponde ao seu cargo. Caso esteja incompleto ou apresente qualquer defeito, comunique imediatamente ao fiscal de sala para que seja tomada a providência necessária para sanar o problema;
2. **ATENÇÃO:** para cada questão objetiva são apresentadas as opções A, B, C, D e apenas uma delas corresponde à alternativa correta;
3. O tempo estipulado para a realização da prova é de até **03 (três) horas**, está incluído nesse tempo o preenchimento do cartão-resposta, entrega do material e identificação do candidato;
4. Na carteira somente poderá ficar o documento de identidade e a caneta esferográfica de tinta preta, fabricada em material transparente, fica a critério do candidato a utilização de caneta de outra cor, porém, caso haja falha na leitura ótica do cartão-resposta, os pontos correspondentes às questões não lidas, não serão computados;
5. Ao receber o CARTÃO-RESPOSTA verifique se contêm a mesma quantidade de questões do Caderno de Prova, caso perceba algum problema com seu cartão-resposta, comunique imediatamente o fiscal de sala para que seja adotada a medida necessária;
6. No CARTÃO-RESPOSTA você *deverá assinalar somente a alternativa que julgar correta e sem rasuras.*
7. O preenchimento do cartão-resposta é de sua inteira responsabilidade, para o correto preenchimento siga às instruções contidas na parte superior do cartão, observe atentamente o número da questão antes de marcar, pois não haverá substituição do cartão- resposta que é personalizado e único.
8. Quando terminar a prova sinalize para o fiscal e aguarde ser chamado para entregar a prova, o cartão-resposta e assinar a lista de presença, caso não tenha assinado na entrada;
9. Somente depois de decorridos 1 (uma) hora do início da prova você poderá sair da sala sem levar consigo o caderno de provas;
10. Você poderá levar esse caderno de provas quando estiver faltando 30 (trinta) minutos para o encerramento da prova;
11. É proibido levantar ou comunicar com outros candidatos durante a prova;
12. É proibido anotar informações relacionadas às suas respostas da prova objetiva em qualquer outro lugar que não seja o caderno de provas;
13. Os 3 (três) últimos candidatos de cada sala só poderão ser liberados juntos;
14. O gabarito da prova objetiva será divulgado no segundo dia útil subsequente a aplicação da prova e será fixado no placar da Prefeitura e nos sites www.itame.com.br e www.mozarlandia.go.gov.br;

Informações importantes:

- ✓ Não serão aceitos recursos em desacordo com o item 14 e seguintes do edital regulamento;
 - ✓ Somente é permitida a reprodução da prova para fins didáticos, devendo ser citada a fonte.
- Boa sorte!**

1. Considerando o contexto, as palavras em destaque significam respectivamente:

Organização Mundial da Saúde (OMS), Organização Internacional do Trabalho (OIT), Ministério da Previdência Social, Justiça do Trabalho... Será que todas essas instituições estão erradas quando reforçam a importância da saúde mental no ambiente de trabalho?

Será que estão mentindo quando revelam o impacto da falta de cuidados no crescente índice de afastamento dos trabalhadores?

Será que o Centro de Pesquisa de Política Econômica da União Europeia se equivoca quando demonstra que pessoas com diagnóstico de burnout podem sofrer danos graves e duradouros em sua carreira – e as mulheres são três vezes mais **suscetíveis** a essas consequências?

Ou que as repercussões do esgotamento estendem-se à família, reduzindo o rendimento do cônjuge e até mesmo o desempenho escolar dos filhos? Será que a Constituição Federal de 1988, que garante o direito à saúde mental a todo cidadão, está **obsoleta**?

E o que dizer das perdas de quase 400 bilhões de reais por ano no Brasil devido a desafios psíquicos e emocionais, de acordo com pesquisa da Federação das Indústrias do Estado de Minas Gerais?

Dados e constatações não faltam para nos alertar que a educação em saúde mental é uma demanda urgente para enfrentar um fenômeno concreto, doloroso e caro para toda a população. Mesmo assim, onde estão os EPIs da saúde mental? Sim, equipamentos de proteção individual!

Para evitar riscos físicos, trabalhadores dispõem de capacete, bota, luva, protetor auricular etc. Inclusive há campanhas para o uso deles nas fábricas e multa para quem descumpra as regras. Mas e os riscos psicológicos?

Mesmo sentada, sem me expor a perigos visíveis, posso adoecer se **negligenciar** sinais sobre meus limites cognitivos e emocionais. Como ainda tem gente que prefere ignorar os fatos e continuar pensando como no século passado, cansei!

[...]

Mas o que seria um EPI da saúde mental? É o letramento da liderança em segurança psicológica, é a prevenção de qualquer tipo de assédio, é o direito à desconexão, é a flexibilidade de tempo e local de trabalho, é o acesso a sessões de terapia, é a possibilidade de realizar uma jornada de

autoconhecimento ou turismo interno, como chamo o processo de atualização de identidade. [...]

Izabella Camargo. Disponível em: <https://saude.abril.com.br/coluna/com-a-palavra/por-que-devemos-ter-equipamentos-de-protecao-para-a-saude-mental/>. Acesso em: 28 jun. 2024.

- (A) propensas – anacrônica – ignorar.
- (B) sensíveis – mandriã – transgredir.
- (C) itinerantes – ultrapassada – fomentar.
- (D) vulneráveis – atemporal – descuidar.

2. Leia as proposições e assinale o que estiver de acordo com o texto.

I. As mulheres diagnosticadas com burnout são três vezes mais suscetíveis a ter danos graves e duradouros em suas carreiras.

II. Os danos à saúde mental do(a) trabalhador(a) não o(a) afeta isoladamente, mas pode atingir a sua família, inclusive o desempenho escolar dos filhos.

III. EPI de saúde mental diz respeito a medidas individuais de prevenção, tratamento terapêutico após o diagnóstico e flexibilização a afastamentos temporários do ambiente tóxico de trabalho.

- (A) Estão corretas apenas I e III.
- (B) Está correta apenas a III.
- (C) Está correta apenas a II.
- (D) Estão corretas I e II.

3. Identifique a função sintática dos termos em destaque nos seguintes períodos: “...reforçam a importância **da saúde mental** no ambiente de trabalho?”; “...as mulheres são três vezes mais suscetíveis **a essas consequências**?”; “garante o direito **à saúde mental**”

- (A) complemento nominal.
- (B) objeto indireto.
- (C) objeto direto preposicionado.
- (D) adjunto adnominal.

4. No período a seguir, a oração destacada tem valor:

Ainda que não faltem dados e constatações para nos alertar, a saúde mental do trabalhador continua sendo negligenciada.

- (A) consecutivo
- (B) concessivo
- (C) condicional
- (D) causal

5. Assinale a alternativa que apresenta a justificativa correta acerca da necessidade (ou não) do acento grave para os períodos em destaque.

- I.** “Mesmo sentada, sem me expor **a** perigos visíveis”.
- II.** “...é o acesso **a** sessões de terapia”.

III. “...que garante o direito à saúde mental a todo cidadão, está obsoleta?”

(A) I e II não ocorre crase, pois apenas a preposição **a** se faz necessária em razão da regência do verbo expor e do substantivo acesso.

(B) Na proposição II, apesar de sessões ser um substantivo feminino, a palavra acesso não exige a preposição **a**.

(C) A presença da crase na proposição III se dá em razão da regência do verbo garante, que exige preposição.

(D) A proposição I apresenta uma exceção à regra de uso de crase, visto que a palavra perigos é masculina e está no plural.

6. Sobre o período: “Inclusive há campanhas para o uso deles nas fábricas e multa para quem descumpra as regras”, pode-se afirmar que:

I. *campanhas* é o sujeito do verbo *haver*.

II. o verbo *haver* é impessoal, por isso não apresenta sujeito.

III. *deles* é pronome anafórico que retoma e se refere aos equipamentos de proteção individual citados.

IV. *campanhas* é objeto direto do verbo *haver*.

(A) Estão corretas apenas I, II e III.

(B) Estão corretas apenas II, III e IV.

(C) Estão corretas apenas I e III.

(D) Está correta apenas a II.

7. Julgue as proposições e assinale a alternativa que apresenta a classificação correta do **se**.

I. Morre-se de fome neste país. (índice de indeterminação do sujeito).

II. Veja **se** a empresa oferece conexão de internet de qualidade. (conjunção condicional).

III. Vendem-se casas com varandas em terrenos arborizados. (partícula apassivadora)

(A) Está correta apenas a II.

(B) Está correta apenas a I.

(C) Estão corretas apenas II e III.

(D) Estão corretas apenas I e III.

8. Que função da linguagem predomina neste texto?



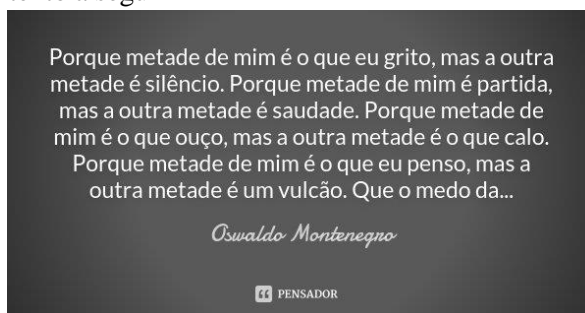
(A) metalinguística

(B) fática

(C) conativa

(D) emotiva

9. Identifique a figura de linguagem que se sobressai no texto a seguir



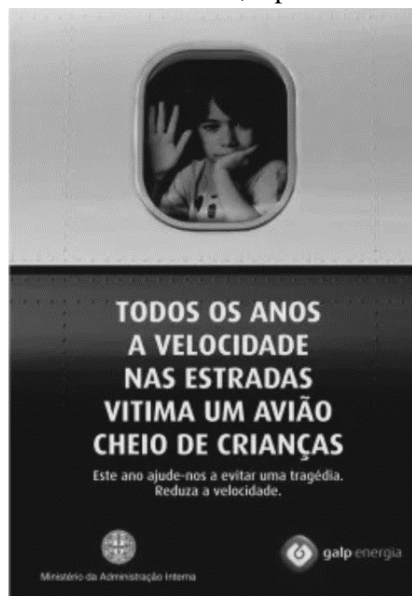
(A) antítese

(B) eufemismo

(C) pleonasmo

(D) gradação

10. A respeito do texto abaixo, é possível inferir que:



(A) Trata-se de uma campanha publicitária com o intuito de aumentar a venda de passagens aéreas, a fim de desobstruir o trânsito nas rodovias.

(B) Trata-se de uma campanha publicitária voltada para a educação no trânsito com o propósito de diminuir o número de acidentes automobilísticos.

(C) Trata-se de uma campanha publicitária de uma companhia aérea cujo objetivo é convencer as pessoas de que o transporte aéreo é mais seguro do que o rodoviário.

(D) Trata-se de uma campanha publicitária voltada ao incentivo para melhorar as condições do transporte aéreo oferecidas ao público infantil.

11. Com a aproximação da data de realização de certo concurso para oficial de justiça, uma escola que se dedica a preparar candidatos a cargos públicos deu três aulas de revisão intensiva para seus alunos. Do total Σ de alunos, sabe-se que 80 compareceram à primeira aula, 85 à segunda e 65 compareceram à terceira aula de revisão. Dos alunos que assistiram à primeira aula, 36 não retornaram para as duas aulas seguintes, 15 retornaram apenas para a segunda e 20 compareceram às três aulas. Dos alunos que não estavam presentes na primeira aula, 30 compareceram à segunda e à terceira aulas. Com base nessas informações, se $\frac{1}{5}$ do total Σ de alunos não compareceu às aulas de revisão, o valor de Σ é:

- (A) 165
- (B) 170
- (C) 204
- (D) 230

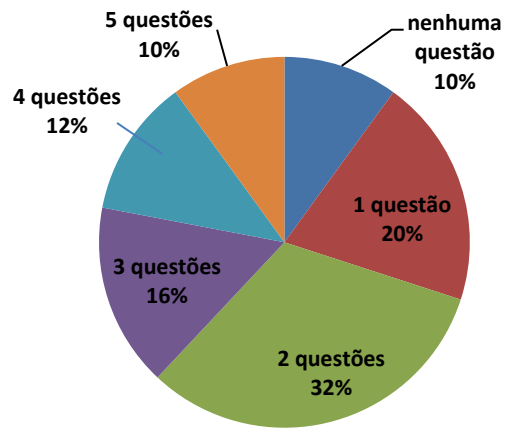
12. Considere duas caixas A e B. Na caixa A, temos 5 bolas vermelhas e 15 azuis, e na caixa B, temos 7 bolas vermelhas e 13 azuis. Se escolhermos, ao acaso, uma caixa e, em seguida, retirarmos uma bola, qual a probabilidade de que esta bola seja vermelha:

- (A) 17,5%
- (B) 20%
- (C) 27,5%
- (D) 30%

13. Lua é 6 anos mais velha que Sol. Há 2 anos, a idade de Lua era o triplo da idade de Terra e daqui a 1 ano será igual à soma das idades de Terra e Sol. A idade de Sol é:

- (A) 17 anos
- (B) 23 anos
- (C) 9 anos
- (D) 7anos

14. O gráfico abaixo mostra a porcentagem de acertos nas questões de um concurso público para agente fiscal havia 15.000 inscritos. Com base nos dados apresentados, a quantidade de candidatos que acertaram pelo menos três questões é:

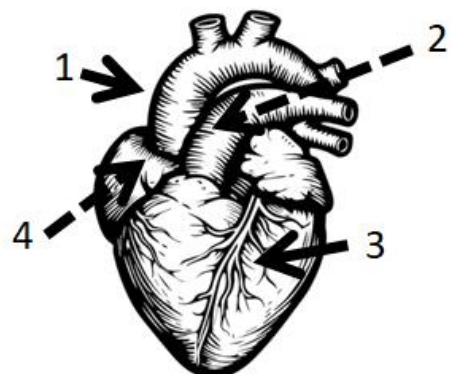


- (A) 2.400
- (B) 3.300
- (C) 5.700
- (D) 6.000

15. A função real f , de variável real, dada por $f(x) = x^2 - 12x + 20$, tem valor:

- (A) mínimo igual a 16, para $x = -12$
- (B) mínimo igual a -16, para $x = 6$
- (C) máximo igual a 56, para $x = 6$
- (D) máximo igual a 72, para $x = 12$

16. O coração é um dos órgãos mais conhecidos do nosso corpo. Famoso por sua associação aos sentimentos, ele é muito mais do que isso. É, também, responsável por oxigenar nossos tecidos e nos manter vivos a partir de suas batidas ritmadas. Por isso, é importante saber como manter a saúde do coração. Os casos de problemas no coração estão cada vez mais frequentes em nossa sociedade, sendo a principal causa de morte ao redor do mundo, segundo a **Organização Mundial da Saúde** (OMS). A causa disso? Em maior parte, são os nossos hábitos e estilo de vida. Em relação a uma possível adaptação crônica ao exercício físico, encontre a opção que a exemplifica e ainda traga a função atribuída ao vaso numerado como **1** de acordo com a figura.



- (A) Aumento da frequência cardíaca e condução sangue arterial para o ventrículo direito.
- (B) Angiogênese muscular e conduzir sangue arterial para os tecidos.
- (C) Aumento da resposta adrenérgica e conduzir sangue arterial ao átrio esquerdo.
- (D) Diminuição da resposta colinérgica e condução de sangue venoso no ventrículo esquerdo.

17. É importante que os participantes dos esportes tomem as devidas precauções para evitar lesões relacionadas à prática. Usar o equipamento de proteção adequado, aquecimento antes do exercício e seguir os protocolos de segurança são algumas das medidas que podem ser tomadas para reduzir o risco de lesões relacionadas com o esporte. Além disso, compreender os sinais de aviso de lesões e saber como responder no caso de ocorrer uma lesão pode ajudar a manter as atividades esportivas seguras para todos os envolvidos. Receber pronta atenção profissional quando necessário também é essencial para minimizar os efeitos duradouros ou seguir com a reabilitação de lesões esportivas. Pode afirmar que o principal objetivo da fisioterapia na fase aguda de uma lesão esportiva seria:

- (A) Aumentar a ADM.
- (B) Controlar a inflamação e a dor.
- (C) Estimular força e circulação.
- (D) Propriocepção.

18. Existem várias teorias que buscam explicar o processo complexo do envelhecimento, considerando fatores biológicos, genéticos, ambientais e comportamentais. Aqui estão algumas das principais teorias do envelhecimento. Encontre a opção que propõe o envelhecimento consequente ao acúmulo de danos e mudanças nas células ao longo do tempo. Isso inclui danos ao DNA, diminuição na capacidade de reparo celular e acúmulo de substâncias tóxicas dentro das células.

- (A) Teoria das mitocôndrias.
- (B) Teoria do envelhecimento celular.
- (C) Teoria dos radicais livres.
- (D) Teoria da restrição colórica.

19. Carlos, 52 anos, é um homem com histórico de DPOC (Doença Pulmonar Obstrutiva Crônica) e lesão do plexo braquial direito devido a um acidente de motocicleta ocorrido há seis meses. Ele foi admitido no hospital com queixas de fadiga extrema, sonolência diurna excessiva, dores no braço direito, e dispneia (falta de ar). Exames laboratoriais revelaram acidose respiratória moderada, e o paciente também relatou dificuldades em dormir, com despertares frequentes

durante a noite e sensação de sufocamento. A equipe médica iniciou o tratamento para controlar a acidose respiratória, e o paciente foi encaminhado à fisioterapia para melhorar a qualidade do sono, gerenciar a acidose respiratória e tratar as consequências da lesão no plexo braquial. Em relação à lesão do plexo braquial pode se afirmar que a condução elétrica ou impulso nervoso estaria comprometido hipoteticamente para os seguintes nervos:

- (A) Facial e musculocutâneo.
- (B) Ulnar e abducente.
- (C) Mediano e acessório.
- (D) Axilar e radial.

20. O paciente foi encaminhado à fisioterapia para melhorar a qualidade do sono. Sabe-se que o hormônio regulador do sono, de forma mais específica, é produzido em uma glândula na parte central do cérebro. A substância tem como efeito promover a manutenção do nosso sono, apresentando níveis mais altos durante a noite. Escolha a opção que traz o nome da glândula, o hormônio e uma técnica de fisioterapia para melhora o sono desse paciente respectivamente.

- (A) Hipófise – Serotonina – Controle respiratório.
- (B) Hipotálamo – Melatonina – Relaxamento muscular.
- (C) Corpo Mamilar – Ocitocina – Relaxamento muscular.
- (D) Pineal – Melatonina – Controle respiratório.

21. (...) Ele foi admitido no hospital com queixas de fadiga extrema, sonolência diurna excessiva, dores no braço direito, e dispneia (falta de ar). Exames laboratoriais revelaram acidose respiratória moderada, e o paciente também relatou dificuldades em dormir, com despertares frequentes durante a noite e sensação de sufocamento. A opção que traz o valor do Ph para o diagnóstico de acidose e o parâmetro gasométrico que indica tal situação, podem ser encontrados, respectivamente, na opção:

- (A) Abaixo de 7,35 e PaCO₂ elevado.
- (B) Entre 7,35 e 7,45 com hiperbicarbonatemia.
- (C) Acima de 7,45 e PaO₂ diminuído.
- (D) Exatamente 7 com Hipocalemia.

22. Para indivíduos com PC e suas famílias, o apoio contínuo, educação e acesso a recursos são fundamentais para enfrentar os desafios associados à condição. Com intervenções adequadas e suporte adequado, muitas pessoas com paralisia cerebral podem alcançar realizações significativas e uma vida plena, adaptando-se às suas necessidades específicas e potencialidades. De acordo com a definição de paralisia cerebral escolha a opção com a afirmação falsa:

(A) Existem vários tipos de PC, dependendo da área do cérebro afetada e dos sintomas predominantes. Isso inclui espasticidade (rigidez muscular), discinésia (movimentos involuntários), ataxia (coordenação comprometida) e mistos.

(B) O impacto da PC varia de leve a grave. Alguns indivíduos podem ter apenas sintomas leves que não interferem significativamente na vida diária, enquanto outros podem ter necessidades complexas de cuidado e suporte.

(C) De acordo com a Organização Mundial de Saúde (OMS), é caracterizada por um grupo de desordens permanentes do desenvolvimento do movimento e postura, atribuídos a um distúrbio progressivo que ocorre durante o desenvolvimento do cérebro fetal ou infantil e que podem causar limitações.

(D) Além dos desafios motores, a PC pode estar associada a outras condições, como dificuldades de comunicação, problemas de aprendizagem, convulsões, problemas de visão e audição, e distúrbios comportamentais.

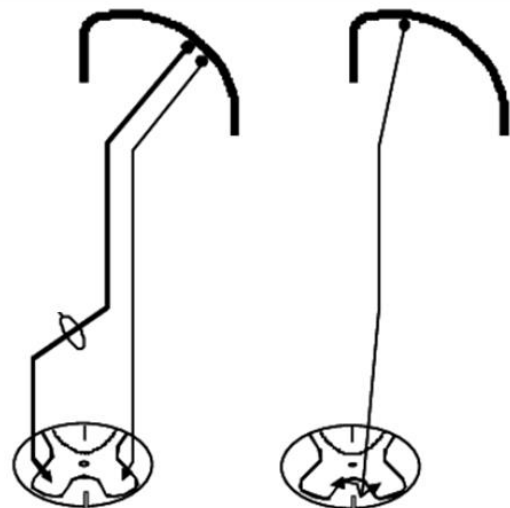
23. O método que representa um sistema de exercícios desenvolvido na direção do fortalecimento muscular, flexibilidade, equilíbrio e controle postural que podem ser realizados no solo ou em equipamentos específicos projetados para melhorar a estabilidade central (core) e a eficiência dos movimentos, promovendo uma postura melhor e reduzindo o risco de lesões e encontrado na opção:

- (A) Bad Ragaz.
- (B) Rood.
- (C) Halliwick.
- (D) Pilates.

24. Os primeiros anos do desenvolvimento são muito importantes para a construção de bases para novas habilidades ao longo da vida, e os marcos do desenvolvimento motor seguem uma sequência bem definida — em que habilidades motoras mais elaboradas são construídas a partir de habilidades prévias. Isso porque, conforme cresce, a criança aprimora suas habilidades motoras grossas e finas. Escolha a única opção que traz habilidades motoras finas que podem ser propostas no tratamento multidisciplinar.

- (A) Desenhar.
- (B) Correr.
- (C) Pular.
- (D) Jogar bola.

25. “As atividades físicas realizadas de forma adequada estimulam a neuroplasticidade. Existe uma substância que é como um alimento para o neurônio, que o ajuda a recuperar-se após o AVC. Chamamos essa substância de *fatores neurotróficos*, porque fazem o neurônio crescer, se adaptar. A maioria desses fatores é produzida durante o exercício físico, essa é a razão do exercício físico ser considerado um dos melhores remédios para o AVC. Ressaltamos que para esse resultado, o exercício físico deve ser feito de maneira correta, porque da mesma forma que o cérebro se adapta com estímulos adequados, faz o oposto com maus estímulos, denominado plasticidade maléfica. Em vez de agir para o bem, age para o mal”. Num AVC, em relação à seqüela motora, a via comprometida e o lado hemiplégico/hemisfério cerebral comprometido são respectivamente:



- (A) Espinotalâmica – Ipsilateral.
- (B) Espinocerebelar – Contralateral.
- (C) Corticoespinhal – Contralateral.
- (D) Corticomedular – Ipsilateral.

26. A mobilidade da coluna lombar é crucial para uma série de movimentos diários, e qualquer limitação pode impactar significativamente a qualidade de vida do paciente. O _____ oferece uma maneira rápida e eficaz de quantificar essa mobilidade, permitindo que os fisioterapeutas desenvolvam planos de tratamento personalizados. Além disso, este teste pode ser repetido ao longo do tempo para monitorar a progressão da doença ou a eficácia do tratamento, tornando-se uma ferramenta valiosa no arsenal de qualquer fisioterapeuta. É realizada uma linha entre os processos espinhosos com o paciente em posição ortostática. A linha vai 10 cm acima de L5 e 5 cm abaixo. Pede-se então que o paciente realize flexão máxima da coluna tentando colocar as mãos nos pés. Mede-se novamente o tamanho da linha. O teste

descrito e uma possível condição por ele investigada está na opção:

- (A) Schober – Espondilite Anquilosante.
- (B) Adams – Escoliose.
- (C) Bragard – Hérnia discal
- (D) Wadell – Lordose.

27. A partir dos conhecimentos de anatomia e fisiologia o fisioterapeuta desenvolve a capacidade de avaliar e corroborar situações e hipóteses diagnósticas que se tornam muito importantes para a conduta profissional. Por exemplo, conforme a imagem mostrada nesta questão pode-se inferir que o possível diagnóstico e um teste clínico que pode ajudar a comprovar tal suspeita seriam respectivamente:

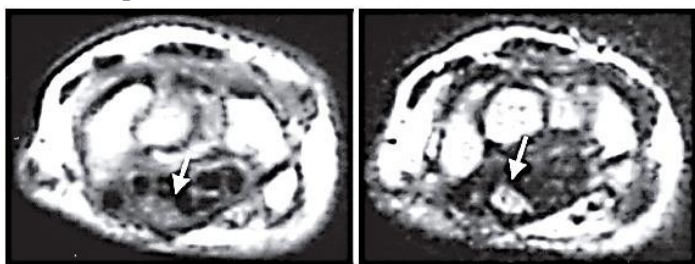


FIGURA 3 – Nervo mediano aumentado, na altura do pisiforme, seqüências SE T1 (a) e T2 (b)

- (A) Síndrome do desfiladeiro torácico – Tínel.
- (B) Síndrome do piriforme – Phalen.
- (C) Síndrome do impacto – Tínel.
- (D) Síndrome do túnel do carpo – Phalen.

28. Maria, 68 anos, foi diagnosticada com Lúpus Eritematoso Sistêmico (LES) há 10 anos e com Doença de Alzheimer há 5 anos. Recentemente, ela sofreu uma amputação transtibial da perna direita devido a complicações vasculares associadas ao LES. Além disso, apresenta dificuldades cognitivas progressivas devido ao Alzheimer, o que interfere na sua adesão ao tratamento fisioterapêutico e nas atividades diárias. A paciente apresenta limitações de mobilidade, confusão mental e esquecimento frequente, o que dificulta a reabilitação pós-amputação. Ela está sendo acompanhada por uma equipe multidisciplinar, incluindo fisioterapeuta, para melhorar sua funcionalidade e promover a adaptação ao uso de prótese. Sobre a intervenção do fisioterapeuta no tratamento da amputação em questão escolha a opção com afirmação falsa:

- (A) A fisioterapia no paciente com amputação transtibial visa melhorar o equilíbrio, fortalecer os músculos do membro residual e treinar a marcha com prótese.
- (B) O treino de transferência de peso e a reeducação postural são essenciais para evitar desequilíbrios e quedas em pacientes amputados transtibiais.

(C) O cuidado com o coto, incluindo a prevenção de lesões e o controle do edema, é uma parte importante do tratamento fisioterapêutico após a amputação transtibial.

(D) Pacientes com amputação transtibial não precisam de treino com prótese, pois podem se locomover apenas com dispositivos auxiliares, como muletas.

29. Diante da condição de Maria, da questão anterior, a abordagem fisioterapêutica mais adequada para promover a reabilitação e adaptação ao uso de prótese, levando em consideração o Alzheimer e o LES seria a opção:

(A) Focar exclusivamente no fortalecimento muscular do membro inferior remanescente, sem considerar aspectos cognitivos.

(B) Iniciar o treino de marcha com prótese imediatamente, com adaptações para a condição cognitiva da paciente posteriormente.

(C) Promover uma abordagem multifatorial, com ênfase em exercícios funcionais, treino de equilíbrio e técnicas com estratégias que facilitem a memorização e repetição das atividades.

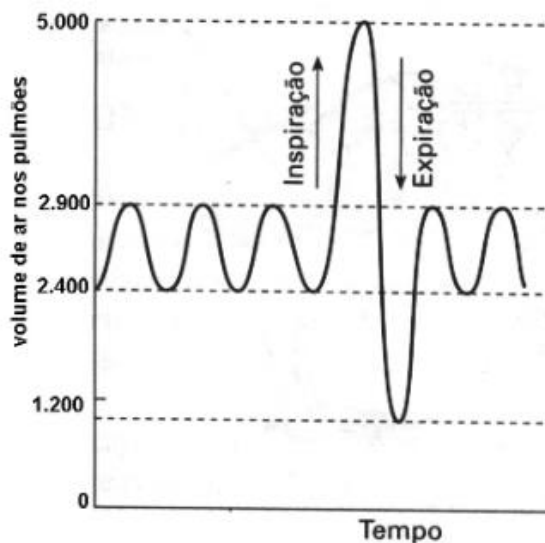
(D) Reforçar o tratamento medicamentoso para o controle do lúpus e conduzir a reabilitação física devido ao Alzheimer.

30. Lúpus Eritematoso Sistêmico (LES) é uma doença inflamatória crônica, multissistêmica, de etiologia desconhecida e caráter autoimune, que provoca danos teciduais. O tratamento do Lúpus Eritematoso Sistêmico (LES) é desafiador devido à sua natureza multifacetada, e a fisioterapia emerge como uma importante ferramenta complementar. Escolha a opção que revela o sinal patognomônico para LES:

- (A) Sacroileite bilateral.
- (B) Xeroftalmia.
- (C) Rash Malar.
- (D) Face em lua cheia.

31. O volume que é possível expulsar durante uma expiração forçada consecutiva a inspiração máxima é denominado capacidade vital, que corresponde a 4.500 ml, o que significa o maior volume de ar que pode ser movimentado num único movimento respiratório e compreende a soma de volume corrente, volume de reserva inspiratório e o expiratório. A capacidade pulmonar total é o volume máximo em que os pulmões podem ser expandidos com o maior esforço respiratório possível (cerca de 5.800 ml), é igual à capacidade vital mais o volume residual. O volume de ar que está presente nas áreas de ápice pulmonar e que não é

perfundido no repouso e o valor do volume corrente de acordo com o gráfico podem ser definidos no item:



- (A) Shunt Alveolar – 800 mL.
- (B) Espaço morto fisiológico - 500 mL.
- (C) Espaço morto anatômico – 800 mL.
- (D) Volume de reserva – 500 mL.

32. Marque a alternativa **incorreta**.

Segundo o artigo 60 da Lei Orgânica de Mozarlândia, perde o mandato o Prefeito que:

- (A) Assumira outro cargo ou função na administração pública direta ou indireta, ressalvada a posse em virtude do concurso público.
- (B) Ausentar-se do Município por período superior a quinze dias.
- (C) Contrair empréstimos e realizar operações de créditos sem prévia autorização da Câmara.
- (D) desempenha função de administração em qualquer empresa privada.

33. A publicidade das leis e atos municipais far-se-ão em órgãos da imprensa local ou regional ou por afixação na sede da Prefeitura ou da Câmara Municipal. A escolha do órgão da imprensa para a divulgação das leis e atos administrativos far-se-á, através de:

- (A) contratação direta.
- (B) licitação, em que se levarão em conta não só as condições de preços, como as circunstâncias de frequência, horário, tiragem e distribuição.
- (C) voto popular, com o intuito de escolher o órgão da imprensa mais consumido pelo povo.
- (D) voto popular, levando em conta apenas as condições de preço.

34. A competência comum, também chamada de competência administrativa, é atribuída a todos os entes federativos, sem exceção: À União, aos Estados, ao DF e aos Municípios. Leis complementares fixarão normas

para a cooperação entre os entes federativos, tendo em vista o equilíbrio do desenvolvimento e do bem-estar no âmbito nacional.

Dito isso, conforme o artigo 11 da Lei Orgânica de Mozarlândia, é competência do município em comum com a União e o Estado:

- (A) conceder alvará para exercício de atividade profissional liberal.
- (B) autorizar e fiscalizar as edificações, bem como as obras de conservação, modificação ou demolição que nelas devam ser efetuadas.
- (C) abrir, arborizar, conservar, melhorar e pavimentar as vias públicas.
- (D) registrar, acompanhar e fiscalizar as concessões de direitos de pesquisa e exploração de recursos hídricos e minerais em seu território.

35. Analise as assertivas abaixo e marque a alternativa correta.

O servidor nomeado para cargo de provimento efetivo em virtude de aprovação em concurso público, ficará submetido à estágio probatório, pelo período de 3 (três) anos, a contar da entrada em exercício, durante o qual sua aptidão e capacidade serão objetos de avaliação para o desempenho do cargo.

Desse modo, o servidor público estável só perderá o cargo:

- I.** em virtude de sentença judicial transitada em julgado;
- II.** mediante processo administrativo em que lhe seja assegurada ampla defesa;
- III.** mediante procedimento de avaliação periódica de desempenho, na forma da lei complementar, assegurada ampla defesa;
- IV.** para corte de despesas com pessoal, na forma prevista na Constituição Federal;

- (A) Apenas os itens I, II e III estão corretos.
- (B) Apenas os itens I, III e IV estão corretos.
- (C) Apenas os itens II e III estão corretos.
- (D) Os itens I, II, III e IV estão corretos.

36. No Microsoft Word 2007, qual recurso específico é utilizado para aplicar um espaçamento duplo entre as linhas do texto?

- (A) Opção "Formatação Condicional" na guia de Revisão.
- (B) Comando "Espaço 2,0" na barra de ferramentas de formatação de parágrafos.
- (C) Configuração "Intervalo Antes" na guia de Layout da Página.
- (D) Botão "Recuos" disponível na guia de Exibição.

37. Ao pressionar SHIFT+F11 no Microsoft Excel 2007:

- (A) Insere uma nova planilha.
- (B) Amplia a janela para modo tela cheia.
- (C) Abre a janela de impressão.
- (D) Abre a autoajuda do Microsoft Excel.

38. Durante o processo de colonização do território brasileiro, o principal objetivo da Coroa Portuguesa era, por meio de uma vinculação econômica com a nova colônia, maximizar o acúmulo de riquezas e, assim, consolidar seus propósitos mercantilistas. A relação de dominação mais marcante estabelecida entre a metrópole e a colônia foi a imposição da obrigatoriedade e exclusividade de que a colônia só pudesse comercializar com a metrópole, prática conhecida como:

- (A) Tratado de Transatlântico.
- (B) Livre-comércio metropolitano.
- (C) Pacto Colonial.
- (D) Sistema feitorial.

39. Sobre os dados populacionais do município de Mozarlândia (GO), de acordo com o censo de 2022 realizado pelo IBGE (Instituto Brasileiro de Geografia e Estatística), é correto afirmar que:

- (A) Sua população estimada está entre 15 mil e 16 mil pessoas, com densidade demográfica superior a 8 habitantes por km².
- (B) Sua população estimada está entre 14 mil e 15 mil pessoas, com densidade demográfica superior a 7 habitantes por km².
- (C) Sua população estimada está entre 13 mil e 14 mil pessoas, com densidade demográfica superior a 9 habitantes por km².
- (D) Sua população estimada está entre 12 mil e 13 mil pessoas, com densidade demográfica superior a 9 habitantes por km².

40. “Ministros do turismo dos países membros do G20 estão em Belém, para discutir os desafios e oportunidades no Turismo global. A realização deste encontro na capital paraense consolida Belém como um importante centro de debates sobre o Turismo Internacional no ano que antecede a realização da 30ª Conferência das Nações Unidas sobre as Mudanças Climáticas (COP30), o maior evento climático do planeta, organizado pela ONU e com a participação de representantes de 190 países, em novembro de 2025.

(texto adaptado de: <https://agenciapara.com.br/noticia/59802>)

A notícia apresentada anteriormente faz referência ao grupo G20, uma importante organização mundial cujas principais características são:

(A) A participação dos 20 principais países da América Latina, sob a coordenação da ONU, para discutir crises ambientais e climáticas.

(B) A rotatividade dos países membros a cada 4 anos, abordando questões focadas na solução de crises ambientais e na sustentabilidade mundial.

(C) A reunião das 20 principais empresas e cooperativas mundiais, que promovem o livre comércio e a globalização econômica de forma sustentável.

(D) A cooperação internacional com o objetivo de debater temas relevantes relacionados à estabilidade econômica global.