

## CADERNO DE PROVA

### CARGO: FARMACÊUTICO

#### Instruções gerais:

1. Este caderno de prova contém 40 (quarenta) questões objetivas. É de sua inteira responsabilidade conferir se o caderno de provas recebido está completo e se corresponde ao seu cargo. Caso esteja incompleto ou apresente qualquer defeito, comunique imediatamente ao fiscal de sala para que seja tomada a providência necessária para sanar o problema;
2. **ATENÇÃO:** para cada questão objetiva são apresentadas as opções A, B, C, D e apenas uma delas corresponde à alternativa correta;
3. O tempo estipulado para a realização da prova é de até **03 (três) horas**, está incluído nesse tempo o preenchimento do cartão-resposta, entrega do material e identificação do candidato;
4. Na carteira somente poderá ficar o documento de identidade e a caneta esferográfica de tinta preta, fabricada em material transparente, fica a critério do candidato a utilização de caneta azul ou outra cor, porém, caso haja falha na leitura ótica do cartão-resposta, os pontos correspondentes às questões não lidas, não serão computados;
5. Ao receber o CARTÃO-RESPOSTA verifique se contém a mesma quantidade de questões do Caderno de Prova, caso perceba algum problema com seu cartão-resposta, comunique imediatamente o fiscal de sala para que seja adotada a medida necessária;
6. No CARTÃO-RESPOSTA você deverá assinalar somente a alternativa que julgar correta e sem rasuras.
7. O preenchimento do cartão-resposta é de sua inteira responsabilidade, para o correto preenchimento siga às instruções contidas na parte superior do cartão, observe atentamente o número da questão antes de marcar, pois não haverá substituição do cartão- resposta que é personalizado e único.
8. Quando terminar a prova sinalize para o fiscal e aguarde ser chamado para entregar a prova, o cartão-resposta e assinar a lista de presença, caso não tenha assinado na entrada;
9. Somente depois de decorridos 1 (uma) hora do início da prova você poderá sair da sala sem levar consigo o caderno de provas;
10. Você poderá levar esse caderno de provas quando estiver faltando 30 (trinta) minutos para o encerramento da prova;
11. É proibido levantar ou comunicar com outros candidatos durante a prova;
12. É proibido anotar informações relacionadas às suas respostas da prova objetiva em qualquer outro lugar que não seja o caderno de provas;
13. Os 3 (três) últimos candidatos de cada sala só poderão ser liberados juntos;
14. O gabarito da prova objetiva será divulgado no segundo dia útil subsequente a aplicação da prova e será fixado no placar da Prefeitura e nos sites [www.itame.com.br](http://www.itame.com.br) e [www.montealegre.go.gov.br](http://www.montealegre.go.gov.br);

#### **Informações importantes:**

- ✓ **Não serão aceitos recursos em desacordo com o item 15 e seguintes do edital regulamento;**
  - ✓ **Somente é permitida a reprodução da prova para fins didáticos, devendo ser citada a fonte.**
- Boa sorte!**

1. O acento grave, conhecido como crase, tem função de:

- (A) Alongar a preposição “a” para dar mais sentido à oração.
- (B) Identificar a preposição antes do verbo.
- (C) Contrair duas vogais idênticas a fim de não repeti-las.
- (D) Juntar duas palavras de gêneros distintos.

2. A colocação pronominal tem como base três princípios de posicionamentos de pronomes oblíquos. A mesóclise, a próclise e a ênclise. Assinale a alternativa correta que rege os princípios da mesóclise:

- (A) Lembra-se de mim?
- (B) Quem ousou te encaminhar os e-mails?
- (C) Como poderia nos ajudar?
- (D) Dar-te-ei os resultados dos exames.

3. A classificação de uma oração se dá quando identificamos sua função, sendo ela subordinada ou coordenada. Assinale a alternativa que tem oração com função subordinativa:

- (A) O caçador percebeu que a noite chegou.
- (B) O caçador percebe a chegada da noite.
- (C) A chegada da noite foi percebida pelo caçador.
- (D) A chegada da noite percebeu o caçador.

4. Figuras de linguagem são formas de expressão que vão para além do sentido literal, sendo assim, assinale a alternativa correta que evidencia seu uso:

- (A) Vou subir as escadas e te esperarei lá em cima.
- (B) Isso me custou os olhos da cara.
- (C) Lá embaixo estava fazendo muito calor.
- (D) Ele fez um barulho esquisito ao entrar no elevador.

5. Assinale a alternativa em que a supressão de vírgula(s) não alteraria de nenhuma maneira o sentido da frase.

- (A) Tantas vezes o escritor, descrente, abandona o seu ofício.
- (B) Escrever pode não ser o ofício mais bem pago, e ainda assim o escritor não desiste.
- (C) A vida é breve, mas não tão breve que somente guarde momentos dos quais nos enchamos de prazer em lembrar.
- (D) Em qualquer lugar do mundo, um livro sempre pode ser uma boa companhia.

6. Eu considerei a glória de um pavão, ostentando o esplendor, de suas cores; é um luxo imperial. Mas andei lendo livros, e descobri que aquelas cores todas não existem na pena do pavão. Não há pigmentos. O que há são minúsculas bolhas d’água em que a luz se

fragmenta como em um prisma. O pavão é um arco-íris de plumas.

Sobre os verbos destacados neste parágrafo inicial da crônica *O pavão*, de Rubem Braga, pode-se afirmar que

- (A) dos verbos destacados, todos são intransitivos.
- (B) dos verbos destacados, todos são transitivos diretos.
- (C) dos verbos destacados, três são intransitivos e um é transitivo direto.
- (D) dos verbos destacados, três são transitivos diretos e um é intransitivo.

7. A vírgula é um sinal de pontuação que exerce diversas funções. Examine o texto a seguir e marque a alternativa que contemple a justificativa correta para as ocorrências desse sinal.

Ao contrário do que estamos acostumados, os especialistas em Economia deveriam usar uma linguagem mais clara e menos complexas ao falar para um público leigo, ou seja, esclarecer conceitos numa linguagem menos técnica e fechada.

- (A) Reitera uma ideia anterior e liga duas orações coordenadas assindéticas.
- (B) Marca a elipse de um verbo e separa expressão exemplificativa.
- (C) Separa orações de um período composto e separa expressão explicativa/retificativa.
- (D) Separa orações coordenadas sindéticas conclusivas e isola o aposto explicativo.

8. A função da linguagem predominante no texto a seguir é:

### Apelo

“Amanhã faz um mês que a Senhora está longe de casa. Primeiros dias, para dizer a verdade, não senti falta, bom chegar tarde, esquecido na conversa de esquina. Não foi ausência por uma semana: o batom ainda no lenço, o prato na mesa por engano, a imagem de relance no espelho.

Com os dias, Senhora, o leite primeira vez coalhou. A notícia de sua perda veio aos poucos: a pilha de jornais ali no chão, ninguém os guardou debaixo da escada. Toda a casa era um corredor deserto, e até o canário ficou mudo. Para não dar parte de fraco, ah, Senhora, fui beber com os amigos. Uma hora da noite e eles se iam e eu ficava só, sem o perdão de sua presença a todas as aflições do dia, como a última luz na varanda.

E comecei a sentir falta das pequenas brigas por causa do tempero da salada – o meu jeito de querer bem. Acaso é saudade, Senhora? Às suas violetas, na

janela, não lhes poupei água e elas murcham. Não tenho botão na camisa, calço a meia furada. Que fim levou o saca-rolhas? Nenhum de nós sabe, sem a Senhora, conversar com os outros: bocas raivosas mastigando. Venha para casa, Senhora, por favor".

Dalton Trevisan

- (A) função metalinguística
- (B) função expressiva.
- (C) função fática.
- (D) função denotativa.

9. O narrador do texto *Apelo* nega ter sentido falta da mulher durante a primeira semana. Para isso ele usa a seguinte sequência de imagens:

- (A) a pilha de jornais ali no chão, ninguém os guardou debaixo da escada e até o canário ficou mudo.
- (B) às suas violetas, na janela, não lhes poupei água e elas murcham.
- (C) o batom ainda no lenço, o prato na mesa por engano, a imagem de relance no espelho.
- (D) não tenho botão na camisa, calço a meia furada.

10. No período: “a pilha de jornais ali no chão, ninguém os guardou debaixo da escada”, o pronome oblíquo exerce a função de:

- (A) objeto direto.
- (B) objeto indireto.
- (C) sujeito.
- (D) predicativo do sujeito.

11. Um triângulo retângulo tem hipotenusa medindo 20 e seus catetos com medidas iguais a 12 e 16. Considerando que as medidas foram dadas em centímetros, podemos afirmar que a altura referente a hipotenusa é

- (A) menor que 7 centímetros.
- (B) igual a 8 centímetros.
- (C) maior que 9 centímetros.
- (D) um valor entre 8 e 9 centímetros.

12. As retas  $x + 5y = 7$  e  $x - 2y = -2$  se interceptam em um ponto  $P = (a, b)$ . Assim, o produto  $a \cdot b$  é

- (A)  $36/49$ .
- (B)  $25/49$ .
- (C)  $36/25$ .
- (D)  $25/81$ .

13. O polinômio  $P(x) = 3x^3 - 14x^2 + 23x - 10$  quando dividido por  $D(x)$  deixa resto 0 e quociente  $Q(x) = 3x - 2$ . Desta maneira, qual é o valor de  $D(8)$ ?

- (A) 17.
- (B) 27.

- (C) 37.
- (D) 47.

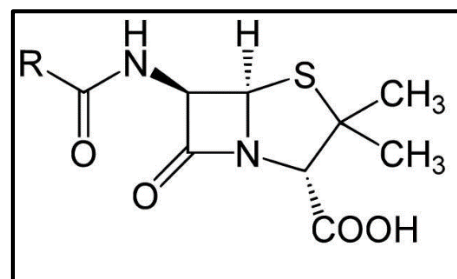
14. Sobre a função quadrática  $f(x) = -x^2 - 4x + 12$ , assinale a alternativa falsa.

- (A) A função intercepta o eixo das abscissas em dois pontos distintos.
- (B) A função decresce para valores de  $x \geq -2$ .
- (C) O gráfico da função  $f$  é uma parábola com concavidade voltada para baixo.
- (D) O valor máximo que a função atinge é 12.

15. Considere uma sequência definida por  $a_n = 7(-1)^n 3^{n-1}$ , onde  $n \in \mathbb{N}$  e  $n \geq 1$ . A alternativa que representa corretamente a média aritmética do nono e do décimo termo desta sequência é

- (A)  $7 \cdot 3^9$ .
- (B)  $7 \cdot 3^8$ .
- (C)  $7 \cdot 3^7$ .
- (D)  $7 \cdot 3^6$ .

16. Observe atentamente a estrutura abaixo:



A imagem ilustra a estrutura geral de qual classe de antibacteriano?

- (A) Cefalosporina.
- (B) Penicilina.
- (C) Monobactâmico.
- (D) Carbapenem.

17. Em março de 2022, a Anvisa (Agência Nacional de Vigilância Sanitária) publicou uma Resolução da Diretoria Colegiada, com objetivo desse documento regulatório padronizar processos, práticas e padrões de qualidade para produtos e serviços envolvidos na fabricação de medicamentos. Dessa forma, essa RDC trouxe diretrizes relacionadas às Boas Práticas de Fabricação de Medicamentos. A RDC citada no enunciado é a:

- (A) RDC nº 220.
- (B) RDC nº 658.
- (C) RDC nº 84.
- (D) RDC nº 263.

18. Essa legislação foi um marco no Sistema de Saúde do Brasil, pois ela “Define o Sistema Nacional de Vigilância Sanitária, cria a Agência Nacional de Vigilância Sanitária, e dá outras Providências”. A lei citada no texto é:

- (A) Lei nº 8.120/1998.
- (B) Lei nº 5.820/1998.
- (C) Lei nº 9.782/1999.
- (D) Lei nº 621/1999.

19. As afirmativas I, II e III são referentes às chamadas cefalosporinas. Leia-as atentamente:

**I.** Cefepima é considerado de 5ª Geração e Ceftarolina 4ª Geração.

**II.** O fato de as cefalosporinas de 2ª geração apresentarem espectro estendido em relação aos gram-negativos/enterobactérias, quando comparada às cefalosporinas de 1ª geração, favorece sua elegibilidade como opção terapêutica às infecções do trato urinário e vias aéreas.

**III.** As cefalosporinas são medicações de modo geral seguras, com farmacocinética e farmacodinâmica altamente favoráveis. Como todo beta-lactâmico, sua ação antimicrobiana possui elevada potência terapêutica. Em relação às cefalosporinas de primeira geração, as cefalosporinas de segunda geração mantêm espectro para gram-positivas e expandem o espectro para gram-negativas, dada sua maior resistência à degradação das beta-lactamases.

Sobre as afirmativas I, II e III é correto afirmar:

- (A) Afirmativas I e II são verdadeiras e afirmativa III é falsa.
- (B) Afirmativas I e III são verdadeiras e afirmativa II é falsa.
- (C) Afirmativas II e III são verdadeiras e afirmativa I é falsa.
- (D) Afirmativas I, II e III são verdadeiras.

20. Redução dos níveis de potássio e magnésio, níveis de açúcar e colesterol no sangue temporariamente aumentados, aumento do nível de ácido úrico, disfunção sexual em homens e problemas digestivos, são alguns dos efeitos colaterais associados ao uso de qual fármaco no tratamento da hipertensão?

- (A) Ao diurético de alça, como a Bumetanida.
- (B) Ao diurético de alça, como a Indapamida.
- (C) Ao diurético tiazídico, como a Amilorida.
- (D) Ao diurético tiazídico, como a torasemida.

21. As afirmativas I, II e III são referentes aos chamados hipoglicemiantes orais. Leia-as atentamente:

**I.** Glibencamida é um hipoglicemiante da classe das sulfonilureias.

**II.** Aumento da captação de glicose na célula muscular é mecanismo de ação da Pioglitazona.

**III.** Aumento de secreção de insulina pós prandial imediata é mecanismo de ação da metformina.

Sobre as afirmativas I, II e III é correto afirmar:

- (A) Afirmativas I e II são verdadeiras e afirmativa III é falsa.
- (B) Afirmativas I e III são verdadeiras e afirmativa II é falsa.
- (C) Afirmativas II e III são verdadeiras e afirmativa I é falsa.
- (D) Afirmativas I, II e III são verdadeiras.

22. A hepatite C é uma doença que afeta toda população mundial, afetando também a qualidade de vida da população. O uso de medicamentos é fundamental para o processo terapêutico dos pacientes com hepatite C. Sobre o tratamento da hepatite C, assinale V (verdadeiro) ou F (falso) para as afirmativas abaixo:

( ) A ribavirina é considerada um pró-fármaco análogo da guanosina, utilizada na terapia contra o Vírus da Hepatite C (VHC). Após o metabolismo da ribavirina, há ação no RNA viral por meio da depleção intracelular do trifosfato de guanosina, com bloqueio direto do monofosfato de iosina desidrogenase, do término da síntese do RNA mensageiro viral e da inibição direta da RNA polimerase viral. Consequentemente, impede a replicação do vírus ou promove construção de vírus deficientes.

( ) O daclatasvir é um antiviral de ação direta, que pode ser utilizado em combinação com outros fármacos contra o VHC dos genótipos 1 e 3. Seu mecanismo de ação envolve a fosfoproteína não estrutural NS5A, importante no complexo de replicação viral. Por meio de processos de fosforilação e hiperfosforilação, o fármaco modula a montagem de partículas infecciosas do VHC com bloqueio da proteína viral NS5A.

( ) Os fármacos imunoestimulantes são proteínas responsáveis pela defesa do organismo contra infecções. No tratamento da hepatite C há o interferon, pertencente à família de citocinas endógenas com a função de modular elementos do sistema imunológico na defesa contra o VHC. O interferon é uma citocina fabricada pelas células, que estimula a atividade de diversos componentes do sistema imunológico, intensificando a capacidade do próprio organismo em combater a infecção viral.

( ) A terapia medicamentosa para hepatite C no Brasil está de acordo com Protocolo Clínico e

Diretrizes Terapêutico (PCDT) para Hepatite C e coinfeção de 2019. Depois do diagnóstico e identificação do genótipo viral, os fármacos antivirais preconizados pelo PCDT são: alfapeguinterferon, ribavirina, sofosbuvir, ledipasvir/sofosbuvir, elbasvir/grazoprevir, glecaprevir/pibrenstavir, velpatasvir/sofosbuvir, alfaepoetina e filgrastim.

Marque abaixo a sequência correta de V e F para as afirmativas acima:

- (A) F, V, V, F.
- (B) V, F, F, V.
- (C) F, F, F, F.
- (D) V, V, V, V.

23. Os antifúngicos são fármacos utilizados nas infecções fúngicas. De tal forma, eles incluem agentes tópicos e sistêmicos que podem ser usados de forma profilática, principalmente em pacientes imunossuprimidos, além da forma terapêutica. Sobre os antifúngicos, assinale V (verdadeiro) ou F (falso) para as afirmativas abaixo:

( ) A flucitosina é um que tem como alvo o DNA dos fungos. Ela é captada pelas células fúngicas através da enzima citosina permease. No meio intracelular, o fármaco é então transformado em fluorouracil e depois em monofosfato de 5-fluoruridina, que, respectivamente, inibem a síntese do DNA e do RNA dos fungos.

( ) O fluconazol é muito hidrossolúvel e penetra no líquido facilmente e diferentemente do cetoconazol e do itraconazol, sua biodisponibilidade oral é elevada. As interações medicamentosas são mais raras porque o fluconazol é, de todos os derivados azólicos, o que menos age sobre as enzimas microssômicas hepáticas. Por conta desse efeito e da melhor tolerância gastrointestinal, o fluconazol apresenta o maior índice terapêutico entre os derivados azólicos, permitindo posologia mais agressiva em diversas infecções fúngicas.

( ) A anfotericina B é indicada no tratamento de pacientes com infecções fúngicas progressivas potencialmente graves. Este fármaco não deve ser usado no tratamento de infecções fúngicas não invasivas, sendo de uso por via intravenosa.

Marque abaixo a sequência correta de V e F para as afirmativas acima:

- (A) F, V, F.
- (B) V, F, V.
- (C) F, F, F.
- (D) V, V, V.

24. As afirmativas I e II são referentes à Hanseníase. Leia-as atentamente:

**I.** A hanseníase faz parte da Lista Nacional de Notificação Compulsória de Doenças, Agravos e Eventos de Saúde Pública (Portaria de Consolidação MS/GM nº 4, de 28 de setembro de 2017) e, portanto, é obrigatório que os profissionais de saúde reportem os casos do agravo no Sinan.

**II.** A vigilância epidemiológica da hanseníase deve ser organizada em todos os níveis de complexidade da Rede de Atenção à Saúde, de modo a garantir informações sobre a distribuição, magnitude e carga da doença, nas diversas áreas geográficas. A descoberta de um caso de hanseníase é feita por meio da detecção ativa (investigação epidemiológica de contatos e exame de coletividade, como inquéritos e campanhas) e passiva (demanda espontânea e encaminhamento).

Sobre as afirmativas I e II é correto afirmar:

- (A) I é verdadeira e II é falsa.
- (B) I é falsa e II é verdadeira.
- (C) I e II são falsas.
- (D) I e II são verdadeiras.

25. Teicoplanina e telavancina são antibacterianos usados para tratar infecções complicadas e/ou sérias causadas por bactérias Gram-positivas. Muitas bactérias possuem uma capa externa (parede celular) que as protege. Essa classe de fármacos age impedindo que as bactérias Gram-positivas formem essa parede celular, o que resulta na morte das bactérias. A classe referida no texto é:

- (A) Oxazolidinonas.
- (B) Fosfomicinas.
- (C) Glicopeptídeos e Lipoglicopeptídeos.
- (D) Aminoglicosídeos.

26. “Regulamenta a Lei nº 8.080, de 19 de setembro de 1990, para dispor sobre a organização do Sistema Único de Saúde - SUS, o planejamento da saúde, a assistência à saúde e a articulação interfederativa, e dá outras providências”, esse texto refere-se:

- (A) Ao Decreto nº 942/2011.
- (B) Ao Decreto nº 7.508/2011.
- (C) À RDC nº 9.625/2012.
- (D) À RDC nº 380/2012.

27. As afirmativas I, II e III são referentes às chamadas interações medicamentosas. Leia-as atentamente:

**I.** Piroxicam associado a ciclosporina pode aumentar o potencial nefrotóxico de ambas as drogas, sendo importante a monitoração da função renal do paciente.

**II.** A utilização de propranolol com hipoglicemiante oral pode provocar hipoglicemia no paciente em razão do efeito de bloqueio dos receptores beta-2 localizados no fígado.

**III.** Sais de alumínio podem aumentar a taxa de esvaziamento gástrico, levando a uma diminuição na biodisponibilidade oral dos betabloqueadores e, com isso, reduzindo seus efeitos farmacológicos.

Sobre as afirmativas I, II e III é correto afirmar:

- (A) Afirmativas I, II e III verdadeiras.
- (B) Apenas afirmativa I e II verdadeiras.
- (C) Apenas afirmativa II e III verdadeiras.
- (D) Apenas afirmativa I e III verdadeiras.

28. Uma reação adversa a medicamentos que corresponde a um efeito distinto daquele que o medicamento ocasiona geralmente. Não se relaciona com a dose administrada e não requer sensibilização prévia. Tem-se demonstrado que em alguns casos ela é determinada geneticamente: O enunciado descreve:

- (A) Idiossincrasia.
- (B) Intolerância.
- (C) Alergia.
- (D) Intoxicação.

29. “Institui incentivo financeiro de custeio para desenvolvimento do componente Reabilitação Psicossocial da Rede de Atenção Psicossocial do Sistema Único de Saúde (SUS)”, a Portaria referida é:

- (A) Portaria nº 380/2012.
- (B) Portaria nº 132/2012.
- (C) Portaria nº 64/2010.
- (D) Portaria nº 242/2010.

30. A extensão de tempo em que a concentração do medicamento oferece o desejado efeito: quando reduzida, o efeito está aquém do desejado e, quando acima, aparecem os efeitos tóxicos. Esse parâmetro pode diferir ligeiramente de paciente para paciente, devido variabilidade individual, em casos mais raros pode divergir significativamente. Essa é definição para:

- (A) Meia vida.
- (B) Zona subterapêutica.
- (C) Janela terapêutica.
- (D) Vida média.

31. As afirmativas I e II são referentes ao chamado “Planejamento e controle de estoques de medicamentos e correlatos”. Leia as afirmativas atentamente:

**I.** No planejamento e controle de estoques etapa de “abastecimento” é o processo que compreende a compra, o recebimento, a inspeção, o armazenamento e

a distribuição dos medicamentos. Durante essa etapa, é interessante manter os registros de preços, avaliar constantemente a qualidade dos produtos e dos fornecedores, e prestar atenção a eventuais exigências de contrato e condições de pagamento.

**II.** O “cuidado com a distribuição” é uma das fases mais cruciais para o bom controle de estoque de uma farmácia. Trata-se de registrar detalhadamente as prescrições e a distribuição dos produtos, o que facilita o controle da base de dados dos medicamentos e dos pacientes. Também é um bom sinalizador das necessidades e da demanda do estabelecimento.

Sobre as afirmativas I e II é correto afirmar:

- (A) Afirmativas I e II são falsas.
- (B) Afirmativa I verdadeira e II falsa.
- (C) Afirmativa II verdadeira e I falsa.
- (D) Afirmativas I e II são verdadeiras.

32. Política de Meio Ambiente é um conjunto de ações ordenadas e práticas tomadas por empresas e governos com o propósito de preservar o meio ambiente e garantir o desenvolvimento sustentável do planeta. Sobre a regulamentação das políticas ambientais previstas na Lei Orgânica do Município de Monte Alegre de Goiás, somente é incorreta a seguinte afirmação:

- (A) Para assegurar a efetividade do direito ao meio ambiente ecologicamente saudável e equilibrado, o município deve articular-se com órgãos estaduais, regionais e federais competentes e com outros Municípios, objetivando a soluções de problemas comuns relativos à proteção ambiental.
- (B) O Município deve controlar a produção, comercialização e emprego de técnicas, métodos e substâncias que comportem risco para a vida, a qualidade da vida e o meio ambiente.
- (C) As condutas e atividades lesivas às áreas de reserva ambiental sujeitarão os infratores, pessoas físicas ou jurídicas a reparar os danos causados no prazo de 1 (um) ano, caso assim não o façam, poderão sofrer sanções administrativas, tais como: multas e ações cíveis de reparação de danos ao município.
- (D) São considerados como área de reserva ambiental os rios Sucuri e Atalaia, a Gruta da Prata, a Pedra Escrita do Sucuri e a floresta próxima da zona urbana.

33. O artigo 111 da Lei Orgânica Municipal de Monte Alegre de Goiás, estabelece que o município apoiará as manifestações da cultura local e protegerá, por todos os meios ao seu alcance, objetos, documentos e imóveis de valor histórico, artístico, cultural e paisagístico. A

respeito da previsão legal citada, assinale a alternativa que apresenta uma afirmativa falsa:

(A) As tradições, usos, costumes e manifestações das culturas populares afro-brasileiras do município integram o patrimônio cultural e ambiental monte-alegrense e receberão proteção, mas a criação de políticas de incentivo à preservação é facultativa.

(B) O Município deverá criar e manter espaços públicos equipados e acessíveis para diversas manifestações culturais, inclusive biblioteca pública.

(C) O patrimônio cultural monte-alegrense inclui bens de natureza material e não material, como formas de expressão, modos de criar, fazer e viver, além de festas tradicionais e festivais de arte.

(D) O poder público municipal promoverá e protegerá o patrimônio cultural monte-alegrense por meio de inventários, registros, vigilância, tombamento, desapropriação e outras formas de acautelamento e preservação.

34. O “Acesso” é uma das formas de provimento em cargo público, segundo o artigo 57 do Regimento Jurídico dos Servidores Públicos, ele ocorre:

(A) na movimentação do servidor, a pedido ou de ofício, no quadro a que pertence, mediante preenchimento de claro de lotação, sem se modificar, entretanto, a sua situação funcional.

(B) quando o servidor retorna ao cargo anteriormente ocupado, a pedido do próprio servidor, estável e inabilitado em estágio probatório relativo a outro cargo, dependendo, sempre, da existência da vaga.

(C) quando o servidor retorna ao serviço ativo em disponibilidade.

(D) na passagem do servidor, pelo critério de merecimento, de classe integrante de uma série de classe, ou de uma classe única, para classe inicial de outra série de classes, ou outra classe única de nível hierárquico superior, da mesma ou de outra categoria funcional.

35. O Regimento Jurídico dos Servidores Públicos de Monte Alegre de Goiás, dispõe que o “Vencimento” é a retribuição paga ao servidor pelo efetivo exercício de cargo público, correspondente ao padrão fixado em lei, não podendo, em caso algum, ser inferior ao salário-mínimo. Enquanto, a “Remuneração” é o vencimento acrescido das vantagens de caráter permanente ou a ele incorporáveis, na forma prevista em lei. No que diz respeito ao previsto no artigo 104, quando o servidor ingressar no serviço com atraso de 10 a 20 minutos, ou quando se retirar antes do fim o período de expediente, perderá:

(A) 1/3 (um terço) da remuneração diária.

(B) 1/3 (um terço) do vencimento ou remuneração diária.

(C) 2/3 (dois terços) da remuneração diária.

(D) 2/3 (dois terços) do vencimento ou remuneração diária.

36. Qual das seguintes extensões de arquivo é utilizado para arquivos executáveis de instalação no Windows?

(A) .exe

(B) .txt

(C) .mp3

(D) .doc

37. No Microsoft Word 2010, qual comando atalho pode ser utilizado para salvar o documento?

(A) Ctrl + D

(B) Ctrl + U

(C) Ctrl + B

(D) Ctrl + S

38. “A Seção Judiciária de Goiás (SJGO) inaugurou no dia 9 de maio, no município de Monte Alegre de Goiás, mais um [...] (PID). A cerimônia de inauguração contou com a presença do então coordenador dos Juizados Especiais Federais, desembargador federal Carlos Pires Brandão, que destacou a importância da abrangência do TRF1. Ele enfatizou que o tribunal “engloba comunidades por vezes muito distantes das sedes das Seções Judiciárias e Subseções, com isso, os PIDs objetivam tornar acessível às comunidades o acesso à Justiça”. A estrutura, equipada com dois computadores e acesso à internet, será operada por uma servidora do município, encarregada de atender e registrar as demandas da população junto às Justiças Federal e Estadual (comarca de Campos Belos).”

(Fonte: <https://www.trf1.jus.br/trf1/noticias/>)

A notícia apresentada anteriormente relata a inauguração do PID no município de Monte Alegre de Goiás, um espaço físico estabelecido pelo Poder Judiciário, denominado:

(A) Posto de Inteligência Diretório.

(B) Prédio de Informação Cidadã Direta.

(C) Ponto de Inclusão Digital.

(D) Portaria da Informação Digital.

39. Entre os anos de 1964 a 1985, o Brasil presenciou um intenso período político conhecido como ditadura militar, caracterizado por extrema violência e restrições aos direitos civis. Uma das principais ferramentas dessa repressão foi a criação e implementação dos Atos Institucionais, sendo o mais emblemático deles instituído durante o regime do General Costa e Silva, que:

"Suspende a garantia do habeas corpus para determinados crimes; dispõe sobre os poderes do Presidente da República de decretar: estado de sítio, nos casos previstos na Constituição Federal de 1967; intervenção federal, sem os limites constitucionais; suspensão de direitos políticos e restrição ao exercício de qualquer direito público ou privado;[...]."

(Fonte: <https://www4.planalto.gov.br/legislacao/portal-legis/legislacao-historica/atos-institucionais>)

Esse Ato Institucional, ficou conhecido como:

- (A) AI-1
- (B) AI-11
- (C) AI-2
- (D) AI-5

40. No Brasil, o mandato de cargos políticos é o período durante o qual um representante eleito exerce suas funções públicas. Esse período é estabelecido pela legislação o que garante a continuidade e a estabilidade das funções governamentais. Acerca disso, assinale a alternativa que apresenta corretamente o cargo e o tempo vigente de mandato:

- (A) Os cargos de presidente, prefeitos e governadores por 6 anos; vereadores e deputados por 4 anos; senadores por 4 anos.
- (B) Os cargos de presidente, prefeitos e governadores por 4 anos; vereadores e deputados por 4 anos; senadores por 8 anos.
- (C) Os cargos de presidente, prefeitos e governadores por 4 anos; vereadores e deputados por 6 anos; senadores por 8 anos.
- (D) Todos os cargos do Poder Executivo e Legislativo possuem o mesmo tempo de mandato, equivalente a 4 anos.