



CONCURSO PÚBLICO PARA TÉCNICO ADMINISTRATIVO EM EDUCAÇÃO

EDITAL PROGEP Nº 93/2024

TIPO 1

TÉCNICO DE LABORATÓRIO / ELETROMECAÂNICA

**SÓ ABRA ESTE CADERNO DE QUESTÕES QUANDO O FISCAL AUTORIZAR
LEIA ATENTAMENTE AS INSTRUÇÕES ABAIXO**

PROVA OBJETIVA

1. Esta prova é composta de 40 questões objetivas de múltipla escolha.
2. Para se dirigir aos fiscais, levante o braço e aguarde ser atendido, sentado em sua carteira.
3. O(a) candidato(a) não poderá fazer qualquer anotação na Folha de Respostas ou no Caderno de Questões até que seja autorizado o início da prova pelo fiscal.
4. Após ser autorizado, abra o caderno, verifique o seu conteúdo e solicite imediatamente a troca caso falem folhas ou haja falhas na impressão.
5. Assine seu nome conforme o documento de identificação, na declaração da capa do Caderno de Questões e na Folha de Respostas.
6. Transfira suas respostas para a Folha de Respostas, conforme as instruções lá contidas.
7. O preenchimento correto da Folha de Respostas é de responsabilidade do(a) candidato(a) e deverá ser realizado durante o período de realização da prova. Não haverá substituição dessa folha.
8. É de responsabilidade do(a) candidato(a) a entrega de sua Folha de Respostas.
9. O(a) candidato(a) que for flagrado, portando quaisquer aparelhos eletrônicos ou de telecomunicações, mesmo desligados – inclusive telefone celular –, terá sua prova anulada.
10. O(a) candidato(a) que deixar aparelhos eletrônicos emitirem qualquer tipo de som durante a prova será eliminado do processo.
11. Ao término da prova, este caderno deverá ser levado pelo(a) candidato(a).

OS FISCAIS NÃO ESTÃO AUTORIZADOS A DAR INFORMAÇÕES SOBRE ESTA PROVA

DECLARAÇÃO

Declaro que li e estou ciente das informações que constam na capa deste Caderno de Questões, nas Folhas de Respostas, bem como dos avisos que foram transmitidos pelos fiscais de sala.

ASSINATURA

RESERVA

LÍNGUA PORTUGUESA

QUESTÃO 01

O fim da desigualdade salarial é uma reivindicação antiga das mulheres, que ganhou respaldo jurídico no Brasil em 2023. Mesmo assim, as mulheres tendem a ganhar menos, uma vez que são socializadas para ocupar cargos tradicionalmente desvalorizados no mercado de trabalho. A conclusão é da pesquisadora do IBGE Barbara Cobo. [...]

Em sua avaliação, Bárbara acredita existir uma socialização da cultura do cuidado, que encaminha mulheres, conseqüentemente, para profissões relacionadas ao cuidado como enfermagem e assistência social, tradicionalmente profissões mais desvalorizadas.

“Nas profissões que têm a carga de afeto, que dificilmente são mecanizadas, robotizadas e têm essa complexidade do tratar o outro, como são normalizadas enquanto feitas gratuitamente pelas mulheres, essas ocupações também são desvalorizadas no mercado de trabalho. **Não à toa o próprio emprego doméstico remunerado, exercido fundamentalmente por mulheres negras no Brasil, é a ocupação com pior remuneração dentre todas que a gente encontra no mercado de trabalho.**”

Disponível em: <https://jornalggn.com.br/cidadania/por-que-a-desigualdade-salarial-entre-generos-persiste-tvgnn-explica/>. Acesso em: 11 de mar. 2024.

O trecho destacado no texto estabelece com o período anterior uma relação argumentativa

- A) pelo uso da autoridade, já que considera o discurso produzido por uma pesquisadora.
- B) por comprovação pelo exemplo, uma vez que indica uma profissão desvalorizada.
- C) por comparação, pois relaciona profissões desvalorizadas no mercado de trabalho.
- D) pela historicidade, porque recorre à conjuntura sócio-histórica do trabalho doméstico.

QUESTÃO 02

Texto I



Disponível em: https://issuu.com/luvieira.ink/docs/grifo_36_o_mete_ro. Acesso em: 09 mar. 2024.

Texto II

No meio do caminho tinha uma pedra
 tinha uma pedra no meio do caminho
 tinha uma pedra
 no meio do caminho tinha uma pedra.

Nunca me esquecerei desse acontecimento
 na vida de minhas retinas tão fatigadas.
 Nunca me esquecerei que no meio do caminho
 tinha uma pedra
 tinha uma pedra no meio do caminho
 no meio do caminho tinha uma pedra.

ANDRADE, C. D. **Uma pedra no meio do caminho**: Biografia de um poema. Rio de Janeiro: Editora do Autor, 1967.

Analise as proposições e assinale a alternativa correta.

- A) O texto I valida o texto II, na medida em que o retoma e propõe a mesma interpretação para “uma pedra no caminho”.
- B) O texto I, pelo uso da expressão “Tem uma pedra no caminho”, apresenta uma relação com o texto II.
- C) O texto II apresenta a mesma temática do texto I, relacionada implicitamente em ambos os textos.
- D) O texto II tem a mesma função comunicativa do texto I, pois ambos propõem “uma pedra no caminho”.

QUESTÃO 03

Escrevo em Buracópolis! Todas as ruas desta Corte estão convertidas em enormes buracos, (1)**que** ameaçam tragar a respectiva população! Dizem-me (2)**que** é o encanamento das águas pluviais (3)**que** exige a abertura dessas medonhas e tremendas covas: será, mas (4)**que** diabo!

Disponível em: <https://periodicos.sbu.unicamp.br/ojs/index.php/remate/article/view/8635939/3648>. Acesso em: 08 mar. 2024.

Os termos destacados possuem a mesma função em

- A) 2 e 3
- B) 3 e 4
- C) 2 e 4
- D) 1 e 3

QUESTÃO 04

Dirija-se formalmente ao editor pelo nome, se este for conhecido. Inclua também suas informações para contato. [...]

Comece sua carta de apresentação com um parágrafo que mencione o nome do artigo e o nome dos autores. [...] Nesse primeiro parágrafo e no seguinte, descreva a base lógica do seu estudo e as principais descobertas de sua pesquisa. [...]

Em seguida, escreva um parágrafo curto que explique por que o seu artigo seria adequado para o periódico. Não diga simplesmente que ele é “de interesse para a área” ou “inovador”. Aborde aspectos específicos da declaração de Objetivos e Escopo do periódico.

Disponível em: <https://www.aje.com/br/arc/escrivendo-uma-carta-de-apresentacao/>. Acesso em 05 de mar. 2024.

O fragmento de texto apresenta padrões para a escrita de uma carta de apresentação de um artigo científico para um periódico. Esse fragmento é considerado um texto instrucional, **EXCETO** porque

- A) evidencia procedimentos que devem ser seguidos sob determinada circunstância.
- B) orienta sequencialmente o interlocutor a realizar determinada ação e/ou tarefa.
- C) utiliza comandos marcados pelo uso de verbos no modo imperativo.
- D) apresenta linguagem complexa e topicalizada, dado seu caráter prescritivo.

QUESTÃO 05

Quarta-feira. **O Rio de Janeiro flutua em ondas de vento morno. O ônibus do BRT para desajeitadamente na estação Riocentro e um grupo de vinte pessoas atravessa as portas automáticas como sardinhas escapando da lata.** Conforme o veículo se distancia, eles atravessam a roleta e sorriem diante do que veem do outro lado da rua. **Saltitando no asfalto pegajoso**, alguns ignoram os gritos do guarda municipal suando debaixo de um colete verde neon. **Um caminhão risca a faixa de pedestres** e o grupo que abandonou o BRT já se dissipou em cinco. Suas vozes chegam como um eco distante. Após cruzar a cancela do estacionamento, estamos dentro do segundo maior centro de convenções da América Latina. Em três pavilhões, a 18ª Bienal Internacional do Livro do Rio chega ao sétimo dia de seu exercício hercúleo: levar literatura a uma população que não lê – segundo a pesquisa Retratos da Leitura no Brasil, divulgada em 2016, 44% dos brasileiros não lê e 30% nunca comprou um livro.

Disponível em: <https://piaui.folha.uol.com.br/esperando-leitor/>. Acesso em: 15 mar. 2024.

Os trechos destacados no texto apresentam construções metafóricas que têm por função

- A) marcar o uso subjetivo da linguagem, revelando o estilo do produtor textual.
- B) facilitar o fluxo informacional do texto, favorecendo a interpretação textual.
- C) tornar o texto mais agradável e intimista, beneficiando a receptividade do interlocutor.
- D) direcionar a leitura, orientando a precisão do sentido aos usos linguísticos.

QUESTÃO 06

Vive-se ainda no Brasil tempos difíceis. Há forte tendência de desqualificação das pessoas mais pobres – negros, indígenas, quilombolas, comunidades das periferias – e dos seus direitos políticos, individuais, coletivos e culturais. Nos diz Hannah Arendt, a filósofa política, que o totalitarismo reduz as pessoas a uma condição de supérfluas, que podem ser eliminadas.

Nos últimos anos os contextos políticos e administrativos evidenciam a edição cotidiana de normas que podem provocar a eliminação das pessoas, pois confrontam os direitos humanos e impõem regimes de convivência social, religiosa e dos costumes com predicados fundamentalistas e conservadores. Soma-se a tudo isso a inoperância dos poderes públicos e a ingerência de poderosos grupos econômicos nas medidas que visam o combate à violência, às invasões e à aplicabilidade das normas constitucionais.

Os povos indígenas estão entre aqueles que são dramaticamente afetados pela precariedade assistencial, pelas péssimas condições de saúde, educação, habitação e segurança. Os indígenas que vivem nas cidades, ou muito próximos dos contextos urbanos, estão diretamente implicados com essa realidade. Eles enfrentam graves adversidades e violações a seus direitos fundamentais, evidenciando existir uma dupla discriminação: uma, oriunda da União, que não lhes assiste porque são “desaldeados”, e outra, dos estados e municípios, porque os gestores alegam ser responsabilidade do Governo Federal, e não deles, as ações e serviços a serem destinadas a essas populações.

Portanto, dentre aqueles afetados pela desassistência, os indígenas que migram são os que mais sofrem, tendo em vista que acabaram se instalando em lugares degradados, improvisados, insalubres, sem infraestrutura, sem habitação adequada e onde a sociedade envolvente os repele e agride.

Disponível em: https://cimi.org.br/wp-content/uploads/2024/02/Porantim-461_Dez-2023.pdf. Acesso em: 01 mar. 2024.

A partir da leitura, o texto sustenta

- A) a desassistência social e governamental de grupos periférica e tradicionalmente excluídos, como negros, indígenas, quilombolas e comunidades das periferias.
- B) a existência de condutas político-administrativas que precarizam e excluem sobretudo grupos mais pobres da sociedade, como é o caso dos indígenas migrantes.
- C) a mudança de normas nos contextos político-administrativos que provocam a eliminação das pessoas, especialmente as mais pobres.
- D) a inoperância do poder público quanto a medidas que visam o combate à violência, às invasões e à aplicabilidade das normas constitucionais.

QUESTÃO 07

Romeu e Julieta nasceram numa fazenda em Nova Friburgo habitada por aves exóticas e lhamas. Aos 6 meses de idade, trocaram a serra pela capital fluminense. Chegaram ao Parque Guinle em 12 de junho de 2015 – o Dia dos Namorados – como um par de avis rara: contra todas as expectativas, se comportavam de maneira gentil e pacífica com os visitantes. [...]

Julieta colocou outros quatro ovos em janeiro [2019], mas só teve tempo de ver o nascimento de dois filhotes. Certa madrugada, ela brigou com um cão que se aproximou do seu ninho e foi esfaqueada no peito por um ser humano. [...]

Os olhos vermelhos de Romeu se fecharam pela última vez no dia 27 de agosto passado [2023], um domingo chuvoso. [...] Às sete da noite, um homem embriagado apareceu por lá, se aproximou do lago artificial onde Romeu flutuava e, sem pensar duas vezes, quebrou-lhe o pescoço. [...]

Romeu foi enterrado ao lado de Julieta, num pedaço de terra à margem do lago. Lustosa [aposentada que doou os cisnes ao Parque Guinle] pretende transformar a área em um jardim com flores brancas e vermelhas. Dezenas de pessoas apareceram para o ritual fúnebre do cisne, apesar da chuva que caía sobre a cidade. Aquela tarde lhes trouxe uma soturna paz, diria Shakespeare. Como na tragédia de Verona, há de viver na memória de todos a triste história do Romeu e da Julieta de Laranjeiras.

Disponível em: <https://piaui.folha.uol.com.br/materia/tragedia-no-parque/>. Acesso em: 01 mar.2024.

Assinale a alternativa que **NÃO** pode semanticamente substituir o trecho “Dezenas de pessoas apareceram para o ritual fúnebre do cisne, apesar da chuva que caía sobre a cidade”.

- A) “Conquanto a chuva caísse sobre a cidade, dezenas de pessoas apareceram para o ritual fúnebre do cisne.”
- B) “Dezenas de pessoas apareceram para o ritual fúnebre do cisne, mesmo com a chuva que caía sobre a cidade.”
- C) “Como chovia sobre a cidade, dezenas de pessoas apareceram para o ritual fúnebre do cisne.”
- D) “Não obstante a chuva que caía sobre a cidade, dezenas de pessoas apareceram para o ritual fúnebre do cisne.”

QUESTÃO 08

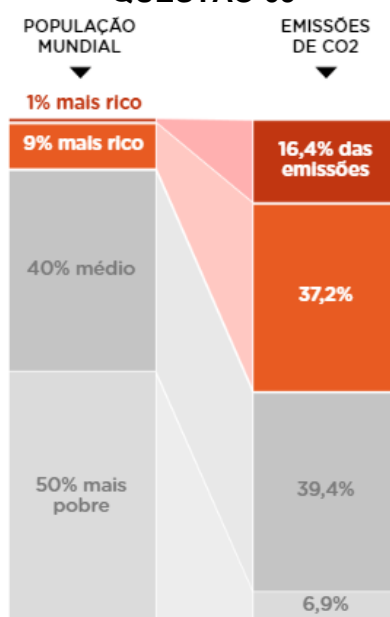
A matéria-prima principal no processo de produção de conteúdo jornalístico são as declarações feitas por atores públicos e as informações potencialmente falsas que circulam em plataformas de redes sociais e em aplicativos de mensagem.

O processo começa com a seleção das frases que podem vir a ser checadas e classificadas. Para isso, os jornalistas da Lupa observam, diariamente, o que é dito por políticos, líderes sociais e celebridades, em jornais, revistas, rádios, programas de TV e na internet. Ao selecionar a frase em que pretende trabalhar, a equipe adota três critérios de relevância. Dá preferência a afirmações feitas por personalidades de destaque nacional, a assuntos de interesse público (que afetem o maior número de pessoas possível) e/ou que tenham ganhado destaque na imprensa ou na internet recentemente. Preocupa-se, portanto, com “quem fala”, “o que fala” e “que barulho faz”.

Disponível em: <https://acesse.one/BaAtO>. Acesso em: 05 mar. 2024.

O texto trata prioritariamente sobre

- A) a importância de ter checagem no processo de produção de conteúdo jornalístico.
- B) a matéria-prima do jornalismo de uma agência específica.
- C) o método com o qual a agência jornalística trabalha.
- D) as declarações e informações potencialmente falsas que circulam socialmente.

QUESTÃO 09

Disponível em: <https://www.nexojournal.com.br/grafico/2023/12/19/qual-a-parcela-de-gas-carbonico-emitida-pelos-mais-ricos>. Acesso em: 08 mar. 2024.

Conforme o gráfico apresentado, assinale a alternativa correta.

- A) O grupo de renda médio, mesmo tendo um percentual populacional maior do que os grupos de renda mais ricos, emite em relação a eles menos CO2 na atmosfera.
- B) O percentual que o 1% mais rico do planeta emite de CO2 é menor do que o dobro do emitido pelos 50% mais pobres da população.
- C) A maior ou menor emissão de CO2 está condizente com o perfil de consumo econômico da população mundial.
- D) O grupo de renda mais pobre emite CO2 de forma congruente aos demais grupos de renda.

QUESTÃO 10

A cidade de Seine-Port, um vilarejo com menos de 2.000 habitantes localizado ao sul de Paris, aprovou um referendo que proíbe a utilização de celulares em espaços públicos.

Cerca de 20% dos eleitores do município, 227 pessoas, participou da votação facultativa em 3 de fevereiro – 54% dos votos foram favoráveis à pergunta: “você apoia a nova cartilha comum para o bom uso de telas?”.

Com o resultado, há agora uma orientação para que o uso de celulares e smartphones seja limitado ao passear por shoppings, parques, cafeterias ou simplesmente andando pela rua. Não há nenhuma punição prevista para aqueles que forem vistos utilizando celulares em espaços públicos. _____ a proibição é simbólica. A principal intenção do referendo é incentivar o não uso de aparelhos eletrônicos por parte de adultos e crianças.

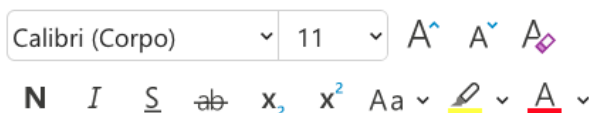
Disponível em: <https://www.nexojornal.com.br/expresso/2024/03/15/a-cidade-francesa-que-proibiu-o-uso-de-celulares-em-publico>. Acesso em: 15 mar. 2024.

O conectivo que corretamente preenche o tracejado tem sentido

- A) aditivo.
- B) contrastivo.
- C) concessivo.
- D) conclusivo.

NOÇÕES DE INFORMÁTICA**QUESTÃO 11**

Considere a figura a seguir, contendo botões presentes no Word na web do Microsoft Office 365 e assinale a alternativa correta.



- A) Os três últimos botões (parte inferior direita) permitem alterar entre maiúsculas e minúsculas, alterar o realce do texto e alterar a cor da fonte, respectivamente.
- B) Os três botões ao lado do número 11 (parte superior direita) são utilizados para aumentar o tamanho da fonte, diminuir o tamanho da fonte e excluir o texto selecionado, respectivamente.
- C) O quarto botão abaixo do texto “Calibri (Corpo)” converte o texto selecionado para minúsculo, além de deixá-lo tachado.
- D) Os botões com o número “2” abaixo e acima da letra “x” (parte inferior) são utilizados para inserir texto no rodapé e no cabeçalho do documento, respectivamente.

QUESTÃO 12

A barra de tarefas do Microsoft Windows 10 pode ser utilizada para mais tarefas do que simplesmente visualizar os aplicativos abertos ou verificar a hora. Assinale a alternativa **INCORRETA** sobre recursos da barra de tarefas no Microsoft Windows 10.

- A) A barra de tarefas pode ser configurada quanto à altura e cor, pode ser alterada para ocultar automaticamente, além de poder ser bloqueada para garantir que permaneça como foi configurada.
- B) A barra de tarefas permite reorganizar os botões dos aplicativos abertos, seja permitindo que várias janelas abertas do mesmo aplicativo apareçam agrupadas, seja na configuração padrão de exibição individual de cada janela.
- C) A barra de tarefas, desde que desbloqueada, pode ter sua localização alterada para uma das quatro posições na área de trabalho: parte superior, parte inferior, lateral direita ou lateral esquerda.
- D) A barra de tarefas permite ajustar o tamanho dos botões exibidos, bem como a exibição de selos, ou seja, alertas de atividades para o aplicativo.

QUESTÃO 13

Considerando o Excel no Microsoft Office 365, assinale a alternativa correta.

- A) A fórmula “=SOMASE(B2:B25;>1000)” realiza a soma dos valores das células no intervalo de B2 a B5 apenas se o resultado da soma for maior do que 1000.
- B) A fórmula “=PROCV(B3;B2:E7;2;FALSO)” procura por uma correspondência aproximada para o valor da célula B3 na primeira coluna do intervalo de B2 a E7 ou o valor “2” em caso negativo.
- C) As fórmulas “=SOMA(A2:B4)” e “=SOMA(A2;A3;A4;B2;B3;B4)” são equivalentes, ou seja, retornam o mesmo resultado.
- D) A fórmula “=2^12” retorna o valor que corresponde a 2 acrescido de 12 zeros à direita, ou seja, 2 multiplicado por 10 elevado a 12.

QUESTÃO 14

O Firefox oferece o recurso de navegação privativa, com o objetivo de aumentar a privacidade no acesso a sítios web. Assinale a alternativa correta sobre Navegação Privativa no Firefox.

- A) A navegação privativa permite navegar com a garantia de remover do dispositivo todos os traços de suas atividades, tais como *cookies*, histórico de navegação, histórico de *downloads* e arquivos baixados.
- B) A navegação privativa, diferentemente de uma Rede Privada Virtual (VPN), não oferece anonimidade com relação ao seu provedor de internet, que ainda tem acesso à sua atividade de navegação.
- C) A navegação privativa garante mais proteção e segurança, uma vez que programas maliciosos, tais como *spywares* e *keyloggers* não conseguem ter acesso à atividade de navegação e informações fornecidas pelo usuário em sítios.
- D) A navegação privativa permite salvar senhas e adicionar sítios *web* como favoritos, mas ambos ficam inacessíveis fora do modo de navegação privativa.

QUESTÃO 15

Considere o PowerPoint no Microsoft Office 365 na versão *Desktop* e assinale a alternativa **INCORRETA**.

- A) Um slide mestre pode conter mais de um tema. Ao selecionar mais de um tema para o mesmo slide mestre, os *layouts* mestres do tema selecionado são incorporados a esse slide mestre.
- B) Um slide mestre é composto por um conjunto de *layouts* mestres relacionados, que serão aplicados aos slides no modo de exibição Normal de acordo com o conteúdo e finalidade, tal como slide de título, título e conteúdo, entre outros.
- C) Um tema é uma paleta de cores, fontes e efeitos especiais, tais como sombras, reflexos e efeitos 3D. Temas predefinidos estão disponíveis na guia Design do modo de exibição Normal.
- D) O slide mestre, que corresponde ao slide superior no painel de miniatura no modo de exibição do slide mestre, pode ser usado para garantir que todos os seus slides futuros contenham as mesmas fontes e imagens.

LEGISLAÇÃO

QUESTÃO 16

O Decreto nº 1.171 de 22 de junho de 1994 aprova o Código de Ética Profissional do Servidor Público Civil do Poder Executivo Federal. De acordo com a norma, o servidor público **NÃO** poderá

- I. prestar toda sua atenção às ordens legais de seus superiores, velando atentamente por seu cumprimento, e, assim, evitando conduta negligente.
- II. retardar qualquer prestação de contas, condição essencial da gestão dos bens, direitos e serviços da coletividade a seu cargo.
- III. desprezar o elemento ético de sua conduta. Assim, não terá que decidir somente entre o legal e o ilegal, o justo e o injusto, o conveniente e o inconveniente, o oportuno e o inoportuno, mas principalmente entre o honesto e o desonesto.
- IV. tratar cuidadosamente os usuários dos serviços, aperfeiçoando o processo de comunicação e contato com o público.

Assinale a alternativa que apresenta somente asserções corretas.

- A) I, II
- B) III, IV
- C) I, IV
- D) II, III

QUESTÃO 17

A Lei nº 8.429/1992 dispõe sobre as sanções aplicáveis em virtude da prática de atos de improbidade administrativa, dando também outras providências. Acerca do procedimento administrativo e do processo judicial, considere as asserções abaixo.

- I. Qualquer pessoa poderá representar à autoridade administrativa competente para que seja instaurada investigação destinada a apurar a prática de ato de improbidade.
- II. A comissão processante dará conhecimento ao Ministério Público e ao Tribunal ou Conselho de Contas da existência de procedimento administrativo para apurar a prática de ato de improbidade.
- III. Na ação por improbidade administrativa, não poderá ser formulado, em caráter antecedente ou incidente, pedido de indisponibilidade de bens dos réus, a fim de preservar a investigação e o sigilo de contas bancárias e aplicações financeiras mantidas pelo indiciado.
- IV. O Ministério Público não poderá celebrar acordo de não persecução civil, ainda que haja o integral ressarcimento do dano e reversão à pessoa jurídica lesada da vantagem indevida obtida, mesmo que oriunda de agentes privados.

Assinale a alternativa que apresenta somente asserções corretas.

- A) I, II
- B) II, III
- C) III, IV
- D) I, IV

QUESTÃO 18

A Lei nº 8.112 de 1990 estabelece que vencimento é a retribuição pecuniária pelo exercício de cargo público com valor fixado em lei. Acerca do vencimento e da remuneração, assinale a alternativa que **CONTRARIA** o disposto pela norma.

- A) A remuneração é o vencimento do cargo efetivo, acrescido das vantagens pecuniárias permanentes estabelecidas em lei, sendo assegurada a isonomia de vencimentos para cargos de atribuições iguais ou assemelhadas do mesmo Poder, ou entre servidores dos três Poderes, ressalvadas as vantagens de caráter individual e as relativas à natureza ou ao local de trabalho.
- B) Nenhum servidor poderá perceber, mensalmente, a título de remuneração, importância superior à soma dos valores percebidos como remuneração, em espécie, a qualquer título, no âmbito dos respectivos Poderes, pelos Ministros de Estado, por membros do Congresso Nacional e Ministros do Supremo Tribunal Federal.
- C) O ônus da remuneração de servidor investido em cargo em comissão de órgão ou entidade diversa da de sua lotação será do órgão ou entidade cedente, sendo a cessão para órgãos ou entidades dos Estados, do Distrito Federal ou dos Municípios.
- D) O servidor perderá a remuneração do dia em que faltar ao serviço, sem motivo justificado. As faltas justificadas decorrentes de caso fortuito ou de força maior poderão ser compensadas a critério da chefia imediata, sendo assim consideradas como efetivo exercício.

QUESTÃO 19

A Lei nº 9.784/1999 regula o processo administrativo no âmbito da Administração Pública Federal. Considere as asserções abaixo, relacionadas à Instrução.

- I. As atividades de instrução destinadas a averiguar e comprovar os dados necessários à tomada de decisão realizam-se de ofício ou mediante impulsão do órgão responsável pelo processo, sendo vedado aos interessados propor atuações probatórias.
- II. Quando a matéria do processo envolver assunto de interesse geral, o órgão competente poderá, mediante despacho motivado, abrir período de consulta pública para manifestação de terceiros, antes da decisão do pedido, se não houver prejuízo para a parte interessada.
- III. Quando necessária à instrução do processo, a audiência de outros órgãos ou entidades administrativas poderá ser realizada em reunião conjunta, com a participação de titulares ou representantes dos órgãos competentes, lavrando-se a respectiva ata, a ser juntada aos autos.
- IV. Quando, por disposição de ato normativo, devam ser previamente obtidos laudos técnicos de órgãos administrativos, o órgão responsável pela instrução realizará o arquivamento do processo, caso esses órgãos não cumpram o encargo no prazo assinalado.

Assinale a única alternativa composta por asserções **INCORRETAS**.

- A) I, II
- B) I, IV
- C) II, III
- D) III, IV

QUESTÃO 20

A Lei nº 8.112 de 1990 dispõe sobre proibições ao servidor. Considere as asserções abaixo.

- I. Participar de gerência ou administração de sociedade privada, personificada ou não personificada, na qualidade de acionista, cotista ou comanditário.
- II. Atuar como procurador ou intermediário, junto a repartições públicas, salvo quando se tratar de benefícios previdenciários ou assistenciais de parentes até o segundo grau, e de cônjuge ou companheiro.
- III. Cometer a outro servidor atribuições estranhas ao cargo que ocupa, ainda que em situações de emergência e transitórias.
- IV. Cometer a pessoa estranha à repartição, fora dos casos previstos em lei, o desempenho de atribuição que seja de sua responsabilidade ou de seu subordinado.

Assinale a alternativa que apresenta somente asserções corretas.

- A) I, II
- B) II, IV
- C) I, III
- D) III, IV

CONHECIMENTOS ESPECÍFICOS**QUESTÃO 21**

Um técnico de laboratório deve dimensionar um aparelho de ar condicionado para uma sala com baixa insolação na qual permanecem 3 pessoas. A sala possui área igual a 32 m². Considerando que são necessários 600 BTU/h por m² de área construída, o aparelho de ar condicionado deverá ter a quantidade mínima em BTU igual a

- A) 21.000
- B) 19.200
- C) 17.400
- D) 24.000

QUESTÃO 22

Em relação a um líquido refrigerante para sistemas de refrigeração, assinale a alternativa **INCORRETA**.

- A) Ele deve ter ponto de ebulição normal baixo, boa estabilidade química, alta compatibilidade com óleo do compressor e preferivelmente não ser tóxico.
- B) Os refrigerantes R-13 e R-404-A, por suportarem pressões mais elevadas que os refrigerantes R22, por exemplo, são mais adequados para aplicações de baixa temperatura de evaporação.
- C) Refrigerantes de elevada temperatura crítica são adequados para aplicações de baixa temperatura de evaporação, por exemplo, em bombas de calor para aquecimento de água.
- D) O refrigerante R-12, por suportar menor pressão em comparação com o refrigerante R-13, é mais adequado para aplicação de temperatura de evaporação de média a elevada.

QUESTÃO 23

Sobre a Lei de Kirschhoff que é empregada para a resolução de circuitos elétricos, assinale a alternativa **INCORRETA**.

- A) Se um resistor for percorrido no sentido da corrente elétrica, a diferença de potencial será $-i \times R$.
- B) A soma algébrica de todas as diferenças de potencial encontradas em um circuito elétrico fechado é igual à soma algébrica das forças eletromotrizes encontradas no mesmo circuito.
- C) Por convenção, o sentido da força eletromotriz é adotado como sendo do terminal positivo para o terminal negativo.
- D) A soma das correntes que entram em um nó de um circuito é igual à soma das correntes que deixam o mesmo nó.

QUESTÃO 24

Sobre a corrente elétrica, assinale a alternativa **INCORRETA**.

- A) Ela pode ser compreendida como um fluxo de cargas elétricas que passa por um material.
- B) As cargas elétricas serão as mesmas independentemente do material e de sua seção a qual vai receber a passagem da corrente elétrica.
- C) É comum adotar o sentido da corrente elétrica saindo das regiões de mais elevado potencial para regiões de baixo potencial.
- D) Ao fazer passar uma corrente elétrica em um material condutor metálico, o movimento das cargas elétricas ocorre no sentido contrário àquele da corrente convencional por causa do movimento de elétrons.

QUESTÃO 25

É dada a resistência de um fio elétrico de cobre à temperatura ambiente (20 °C) igual a 0,3655 Ω . Ele tem uma seção igual a 4 mm² e comprimento igual 85 m. A sua resistividade será de

- A) 0,0172 $\Omega \times \text{mm}^2/\text{m}$
- B) 7,7668 $\Omega \times \text{mm}^2/\text{m}$
- C) 0,7766 $\Omega \times \text{mm}^2/\text{m}$
- D) 1,72 $\Omega \times \text{mm}^2/\text{m}$

QUESTÃO 26

Considere que em um projeto, para a fabricação de um eixo cilíndrico em barra de aço ABNT 1045, tem-se diâmetro igual a 35,453 mm e o comprimento igual a 100,213 mm. Para fazer a conferência do diâmetro, será necessário utilizar o

- A) Paquímetro analógico com resolução igual a 0,01 mm.
- B) Micrômetro externo digital com resolução igual a 0,001 mm.
- C) Relógio comparador com resolução 0,01 mm.
- D) Paquímetro digital com resolução igual a 0,01 mm.

QUESTÃO 27

Sobre os procedimentos a serem adotados para utilizar instrumentos de medição, como o paquímetro, por exemplo, considere as asserções abaixo.

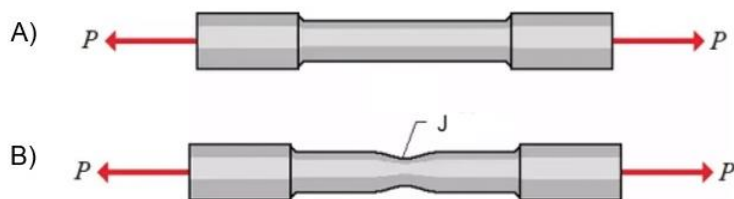
- I. Deve-se procurar uma melhor posição no manuseio para evitar o erro de paralaxe e, conseqüentemente, erros na medição.
- II. Deve-se observar a resolução do instrumento em relação ao desenho/elemento que será medido antes de iniciar a medição.
- III. O uso de luvas de raspa (couro) em ambientes úmidos é imprescindível para evitar o contato da mão com o instrumento, pois o suor da mão pode comprometer a medição.
- IV. Deve-se colocá-lo no bolso de camisas ou calças enquanto segura ou inspeciona-se a peça.

Assinale a alternativa que apresenta apenas asserções corretas.

- A) I, II, III
- B) II, III, IV
- C) I, IV
- D) I, II

QUESTÃO 28

O ensaio de tração é feito em corpos de provas devidamente preparados e que segue normas a fim de determinar várias propriedades mecânicas de materiais. Considerando as ilustrações esquemáticas A) e B) do mesmo corpo de prova de seção circular antes e após o teste de tração, respectivamente, são feitas as seguintes afirmações:



Tomando como referência as figuras A) e B) para um ensaio de tração são feitas as seguintes afirmações:

- I. A região indicada pela letra “J” é chamada de cisalhamento e contém tensões compressivas resultantes da queda na temperatura durante o ensaio.
- II. Se a carga P em ambas as extremidades do corpo de prova na figura B) for removida, o corpo de prova retornará para a sua posição inicial, conforme figura A.
- III. É possível obter módulo de Young, resiliência e tenacidade.
- IV. Se dois materiais diferentes, por exemplo, o ferro fundido cinzento e o aço ABNT 1020 recozido forem tracionados até às suas rupturas, eles apresentarão diferentes tipos de fraturas.

Assinale a alternativa que apresenta apenas asserções corretas.

- A) I, IV
- B) III, IV
- C) I, II,
- D) I, III

QUESTÃO 29

Sobre o escoamento de um fluido por um sistema hidráulico, assinale a alternativa **INCORRETA**.

- A) Nas regiões em que há redução no diâmetro, ocorrerá aumento da velocidade do fluido.
- B) Quanto menor a viscosidade de um fluido, mais fino ele será e mais rápido ele será transportado em relação a um fluido de maior viscosidade.
- C) O valor da energia cinética presente sofre maior influência da velocidade do fluido do que de sua massa.
- D) Quanto melhor for o acabamento interno da parede do tubo por onde o fluido passa, menor será a velocidade do fluido e menos laminar será o fluxo.

QUESTÃO 30

Em relação a um diodo semiconductor, são feitas as seguintes asserções:

- I. Mesmo que não haja uma tensão externa aplicada nos terminais, um diodo semiconductor, por sua natureza elétrica, estará polarizado.
- II. Uma resposta pode ser obtida ao aplicar uma tensão externa através dos dois terminais do dispositivo (polarização).
- III. Ele é um material formado pela combinação de um material do tipo n (que tem a maioria de portadores e elétrons) com outro do tipo p (que tem a maioria dos portadores lacunas)
- IV. Ele permite a passagem de corrente elétrica em mais de um sentido simultaneamente.

Assinale a alternativa que apresenta apenas asserções corretas.

- A) II, IV
- B) I, III
- C) II, III
- D) I, IV

QUESTÃO 31

Considere as seguintes asserções sobre fontes de alimentação e seus componentes.

- I. Uma fonte de alimentação é composta por transformador, retificador e regulador.
- II. Dentre os vários sistemas de proteção contra um curto-circuito, um sistema limitador Foldback protege apenas a tensão de saída em um circuito.
- III. O circuito retificador de onda completa em ponte é um circuito composto por quatro diodos.
- IV. Um filtro capacitivo é ligado na saída de um circuito retificador que visa eliminar ruídos e ondulações, como também de estabilizar a tensão de saída, conseqüentemente, ele pode proteger equipamentos eletroeletrônicos.

Assinale a alternativa que apresenta apenas asserções corretas.

- A) III, IV
- B) I, II
- C) I, IV
- D) II, III

QUESTÃO 32

Sobre o que é preconizado na Norma Regulamentadora Nº 10 – sobre Segurança em Instalações e Serviços em Eletricidade, assinale a alternativa correta.

- A) O empregador ou pessoa formalmente designada pela empresa deve providenciar o Prontuário de Instalações Elétricas e enviá-lo anualmente por e-mail aos funcionários envolvidos nas instalações e serviços em eletricidade.
- B) É obrigatório, na fase do projeto elétrico, prever a instalação de dispositivo de seccionamento de ação simultânea, que permita a aplicação de impedimento de reenergização do circuito.
- C) É obrigatório que nos projetos de instalações elétricas estejam especificados os dispositivos de desligamento de circuitos que possuam recursos para impedimento de reenergização, para sinalização de advertência com indicação da condição operativa.
- D) Apenas em serviços executados em instalações elétricas energizadas com alta tensão devem ser previstas e adotadas as medidas de proteção coletiva aplicáveis, mediante procedimentos, às atividades a serem desenvolvidas, de forma a garantir a segurança e a saúde dos trabalhadores.

QUESTÃO 33

Conforme é preconizado na Norma Regulamentadora No 12 – Segurança no Trabalho em Máquinas e Equipamentos, são fatores de risco adicionais, **EXCETO**.

- A) Agentes químicos em estado sólido, líquido ou gasoso, como por exemplo o cloreto de ferro (III) que utilizado na corrosão de placas para circuitos impressos.
- B) Fluidos de corte, principalmente as emulsões, presentes nos reservatórios de máquinas ferramentas.
- C) Ruído e Vibrações.
- D) Permanência do trabalhador por mais de 5h em pé no seu posto de trabalho.

QUESTÃO 34

Sobre o que é contemplado na Norma Regulamentadora Nº 12 – Segurança no Trabalho em Máquinas e Equipamentos –, assinale a alternativa correta.

- A) É permitido ao trabalhador fazer alteração nas proteções mecânicas ou dispositivos de segurança de máquinas e equipamentos, mesmo que esta ação coloque sua saúde em risco.
- B) As medidas de proteção individuais se sobrepõem àquelas de proteção coletivas.
- C) É permitida a instalação de máquinas e equipamentos de médio e grande portes em pisos até o 3o andar de uma construção/prédio, observando apenas o estudo do arranjo físico do local.
- D) Quando máquinas móveis possuírem rodízios, pelo menos dois deles devem possuir travas.

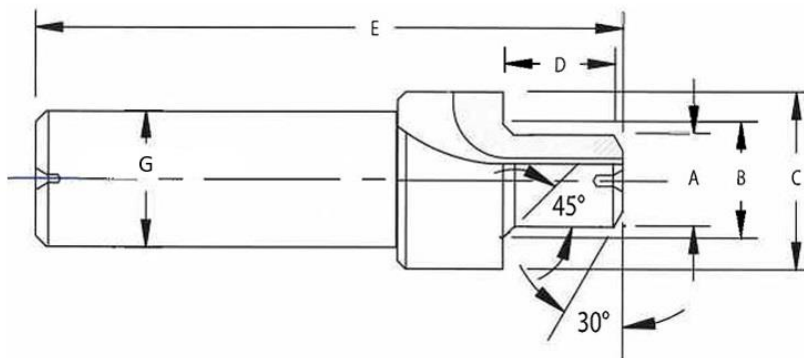
QUESTÃO 35

A definição “Dispositivo eletrônico que abre e fecha um circuito elétrico em um tempo pré-estabelecido, permitindo programar a ligação de desligamento de diferentes equipamentos; e que possui um circuito magnético, bobina e contatos de comutação”, refere-se a

- A) Disjuntor termomagnético.
- B) Relé temporizador.
- C) Válvula com solenoide.
- D) Capacitor.

QUESTÃO 36

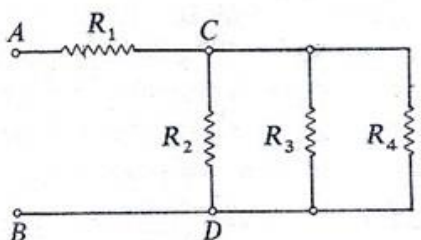
Considere o desenho de uma ferramenta na figura abaixo cuja parte cortante é indicada pela cota D. Assinale a alternativa **INCORRETA**.



- A) 30° representa o raio de arredondamento da ponta.
- B) G é a cota do diâmetro da haste da ferramenta.
- C) O sistema de cotagem é do tipo paralelo.
- D) As linhas de chamada delimitam o comprimento da linha de cota.

QUESTÃO 37

Na figura abaixo, é dado o esquema de um circuito elétrico com os seguintes dados: $R_1 = 110 \Omega$, $R_2 = 350 \Omega$, $R_3 = 400 \Omega$, $R_4 = 50 \Omega$ e diferença de potencial entre os pontos A e B igual 80 V. Com base nestas informações, assinale a alternativa correta que contém o valor da resistência equivalente do sistema.



- A) 227,5 Ω
- B) 29 Ω
- C) 149,4 Ω
- D) 400 Ω

QUESTÃO 38

O desenvolvimento de um sistema de proteção de um motor de indução deve levar em conta a resposta do motor às mudanças de carga. E para isso, normalmente são feitos ensaios nestes motores para determinar os seus parâmetros elétricos. São ensaios para determinar os parâmetros de um motor de indução, **EXCETO**:

- A) Tensão de CC para resistência do estator.
- B) Deslocamento angular.
- C) Sem carga/vazio.
- D) De rotor bloqueado.

QUESTÃO 39

A utilização de sistemas de numeração é muito importante em eletrônica digital e programação. O resultado da conversão do número 508_{10} no sistema de base decimal para um sistema de base binária é


- A) 11111100_2
- B) 001111111_2
- C) 00111111_2
- D) 11111100_2

QUESTÃO 40

Sobre a manutenção industrial, assinale a alternativa **INCORRETA**.

- A) A prática da manutenção preventiva visa reduzir ou evitar a falha ou redução do desempenho que segue a elaboração de um plano, o qual não inclui paradas programadas.
- B) Visa garantir a confiabilidade e a disponibilidade dos equipamentos para atender a um processo de produção ou de serviço, com segurança para os trabalhadores e preservação do meio ambiente com custos adequados.
- C) Realizar manutenção corretiva planejada implica a correção do desempenho menor que o esperado ou correção da falha por decisão administrativa, (utilizando-se de/que se utiliza) informações obtidas durante o acompanhamento do equipamento.
- D) Quando a manutenção é realizada em sistemas de proteção, comando e controle, por exemplo, e visa detectar falhas ocultas ou que não são perceptíveis aos operadores, ela recebe o nome de manutenção detectiva.

RESERVA



UNIVERSIDADE FEDERAL DE UBERLÂNDIA
PROGRAD – *Pró-Reitoria de Graduação*
DIRPS – *Diretoria de Processos Seletivos*
www.portalselecao.ufu.br