

# PREFEITURA MUNICIPAL DE RIO CASCA



## CADERNO DE PROVAS AGENTE DE COMBATE AS ENDEMIAS

### Instruções

1. Este caderno contém 40 (quarenta) questões objetivas, cada uma com quatro alternativas.
2. Verifique se seu caderno de questões está completo, sem repetição de questões ou falhas. Caso contrário, notifique imediatamente o fiscal da sala.
3. Você dispõe de 4 (quatro) horas para a realização da prova, já incluído o tempo para a marcação da folha de respostas. Por isso, reserve tempo suficiente para o preenchimento da folha de respostas.
4. O candidato deverá transcrever as respostas para a folha de respostas, com caneta de tinta preta ou azul, bem como assinalar no campo apropriado.
5. O candidato somente poderá retirar-se do local de aplicação da prova depois de transcorrido o tempo de 60 minutos da duração da prova, levando consigo o caderno de provas e o material fornecido para conferência do gabarito da prova realizada.
6. O candidato poderá levar o caderno de provas desde que transcorrido 60 minutos do tempo da prova.
7. Para garantir a lisura do encerramento da prova, deverão permanecer em cada uma das salas de prova os 3 (três) últimos candidatos, até que o último dele entregue sua prova, e somente podendo sair juntos do recinto após a assinatura do termo respectivo.
8. Não será permitido qualquer tipo de comunicação entre os candidatos durante a aplicação da prova.
9. Não será permitida consulta a qualquer conteúdo impresso ou digital, sob pena de desclassificação do Processo Seletivo.
10. Será retirado do local das provas e desclassificado do Processo Seletivo, o candidato que apresentar atitude de desacato, desrespeito ou descortesia para com as pessoas encarregadas para realização do Concurso Público ou com os outros candidatos.
11. O gabarito oficial da prova objetiva será publicado no site [www.riocasca.mg.gov.br](http://www.riocasca.mg.gov.br) e divulgado, como subsídio, e no site da Creative Group: [www.creativegroup.net.br](http://www.creativegroup.net.br) - na página do processo seletivo a partir do 3º dia útil subsequente ao da aplicação, não podendo ser alegado qualquer espécie de desconhecimento.

**BOA PROVA**

# LÍNGUA PORTUGUESA

## Texto I

Alto céu

De Tupana e Yurupari

Duas forças que vão fluir

A energia de Monã que equilibra o bem e o mal

Um lugar onde as pedras podiam falar

Onde irmãos desfrutavam a beleza singular

Anhyã, bela e habilidosa

Mas a cobra ardilosa usa a flor pra lhe tocar

E nasce Kahu'ê, o Curumim

De olhos alegres, sempre assim

Presença tão breve

A ingenuidade sucumbe à maldade

Renasce Kahu'ê, o Curumim

Seus olhos alegres não têm fim

Pois o bem é maior, vai reexistir

Vida ligeira, passageira

Plantada no solo da pura emoção

De pele vermelha, os frutos de uma nação

Vida inocente, vira semente

E ao som de uma ave a cantar

Floresce imponente o povo do guaraná

E se a cobiça e o fogo chegarem na aldeia

Deixa a força Mawé ressurgir

E sorrir quando o Sol reluzir

Nesse dia eles vão temer

E o amor vai vencer

Disponível em: [Samba-Enredo 2022 - Waraná, a Reexistência Vermelha - G.R.E.S. Unidos da Tijuca \(RJ\) - LETRAS.MUS.BR](#) – Acesso em: 29/11/2023

## QUESTÃO 01

Trechos como “usa a flor pra lhe tocar” e “chegarem na aldeia” evidenciam que, em músicas, nem se privilegia os usos preconizados pela norma padrão da língua. **Sobre o uso da forma “onde” no trecho “Um lugar onde as pedras podiam falar / Onde irmãos desfrutavam a beleza singular”, assinale a alternativa correta.**

- (A) Está correto no primeiro uso e incorreto no segundo.
- (B) Está correto no segundo uso e incorreto no primeiro.
- (C) Está incorreto em ambos os usos.
- (D) Está correto em ambos os usos.

## QUESTÃO 2

**Assinale a alternativa correta quanto aos trechos: “equilibra o bem e o mal” / “as pedras podiam falar” / “a força Mawé ressurgir e sorrir”**

- (A) Há três exemplos de personificação.
- (B) Há três exemplos de antítese.
- (C) Há dois exemplos de personificação e um de antítese.
- (D) Há dois exemplos de antítese e um de personificação.

## QUESTÃO 03

**A partir da leitura global do texto, assinale a alternativa correta.**

- (A) O pano de fundo da história narrada na canção é claramente urbano, o que fica evidente pelos elementos de ambientação.
- (B) A canção faz referência a uma narrativa de protagonismo indígena, o que se comprova também por expressões como “curumim” e “de pele vermelha”.
- (C) O cenário da narrativa trazida pela canção é rural, o que se evidencia pelas constantes referências à terra.
- (D) O texto representa uma parte específica da sociedade: as pessoas muito letradas e, por isso, pode construir novas formas lexicais, como “reexistir”.

## QUESTÃO 04

**Assinale a alternativa em que o trecho destacado apresenta apenas orações coordenadas.**

- (A) “Mas a cobra ardilosa usa a flor pra lhe tocar”.
- (B) “Seus olhos alegres não têm fim / Pois o bem é maior, vai reexistir”.
- (C) “E se a cobiça e o fogo chegarem na aldeia / Deixa a força Mawé ressurgir”.
- (D) “E sorrir quando o Sol reluzir”.

## QUESTÃO 05

**Assinale a alternativa que classifica corretamente o predicado do verso “Floresce imponente o povo do guaraná”**

- (A) Verbal.
- (B) Nominal.
- (C) Verbo-nominal com predicativo do sujeito.
- (D) Verbo-nominal com predicativo do objeto.

### Texto II

Foi em novembro de 2002, durante a VII Conferência de Direitos Humanos, que surgiu a ideia de desenvolver o tema na perspectiva dos meios de comunicação. A proposta da conferência, que reuniu mais de 1.500 pessoas, foi que a Comissão de Direitos Humanos da Câmara dos Deputados encampasse a iniciativa, como conta o ex-deputado Orlando Fantazzini. Um dos criadores da campanha Quem Financia a Baixaria É Contra a Cidadania, ele diz ter se espelhado na campanha mundial desencadeada contra a indústria Nike, acusada de utilizar mão de obra infantil para confeccionar seus produtos: “Desenvolvi uma proposta calcada em fazer com que os meios de comunicação aceitassem dialogar a partir da perda de faturamento”.

Para os criadores da campanha, já que a lógica das emissoras de televisão era adequar o conteúdo da programação à necessidade de obter pontos de audiência que lhes garantissem faturamento comercial, importante seria dialogar com elas na perspectiva de ameaçar a perda de receita publicitária. Um dos pilares do movimento que começava era denunciar aos anunciantes conteúdos inadequados e convencê-los de que não valia a pena atrelar a marca de produtos e serviços a programas que desrespeitassem os direitos humanos.

Um dos primeiros passos foi elaborar e divulgar uma carta de princípios. É um documento sucinto, com quinze itens, que sintetiza o que os idealizadores da campanha consideram como desrespeito aos direitos humanos. O texto fala sobre exposição de pessoas ao ridículo, incitamento ao racismo, ao machismo, à violência, à intolerância religiosa, à sexualização precoce, ao abuso sexual, à reprodução de estereótipos e aos maus tratos aos animais. Enfatiza a importância de estimular uma cultura da paz e de se ter um cuidado especial com a qualidade da programação destinada ao público infantil.

Termos como “desrespeito” e “qualidade”, no entanto, poderiam sugerir conceitos abstratos, difíceis de serem definidos. Por isso, a campanha listou a legislação que deveria ser utilizada para embasar as denúncias: a Constituição Federal, o Código Civil, a Lei de Imprensa, a lei que define os crimes resultantes de preconceito de raça ou de cor (7.716/1989); o Estatuto da Criança e do Adolescente; a lei que protege os portadores de

transtornos mentais (10.216/2001); a lei que protege o meio ambiente (9.605/1998).

Também há atos internacionais firmados pelo Brasil, como os pactos sobre direitos civis e políticos; sobre direitos econômicos, sociais e culturais; a Convenção Internacional sobre a Eliminação de Todas as Formas de Discriminação Racial; a Convenção Americana de Direitos Humanos (conhecida como Pacto de San José) e convenções que protegem as crianças, as mulheres, portadores de deficiência e animais, além da Declaração Universal dos Direitos Humanos (junto com a declaração americana sobre o tema).

**Qualidade na TV: 10 anos da campanha Quem Financia a Baixaria é contra a Cidadania / organizador: Cláudio Ferreira [recurso eletrônico]. – Brasília: Câmara dos Deputados, Edições Câmara, 2013. 61 p. – (Série obras comemorativas. Homenagem; n. 7). Acesso em: 28/11/2023**

## QUESTÃO 06

Observe os trechos a seguir:

*“É um documento sucinto, com quinze itens, (1º) que sintetiza o (2º) que os idealizadores...”*

*“A proposta da conferência, (3º) que reuniu mais de 1.500 pessoas, foi (4º) que a comissão de direitos humanos da câmara...”*

**Assinale a alternativa que aponta o “que” cuja classificação morfológica é diferente dos demais.**

- (A) Primeiro.
- (B) Segundo.
- (C) Terceiro.
- (D) Quarto.

## QUESTÃO 07

Observe os trechos a seguir:

*“era adequar o conteúdo da programação à necessidade de obter pontos de audiência”*

*“à violência, à intolerância religiosa, à sexualização precoce, ao abuso sexual, à reprodução de estereótipos e aos maus tratos aos animais”*

**Assinale a alternativa que reúne correta e respectivamente as palavras que regem o uso da proposição que permite a ocorrência do fenômeno crase nos trechos acima.**

- (A) Adequar – exposição
- (B) Conteúdo - incitamento
- (C) Programação – exposição
- (D) Adequar – incitamento

## QUESTÃO 08

Dos verbos destacados no trecho “*Um dos pilares do movimento que começava era denunciar aos anunciantes conteúdos inadequados e convencê-los de que não valia a pena atrelar a marca de produtos e serviços a programas que desrespeitassem os direitos humanos*”, assinale a alternativa que apresenta o único que não é verbo transitivo direto e indireto.

- (A) Denunciar.
- (B) Convencer.
- (C) Atrelar.
- (D) Desrespeitar.

## QUESTÃO 09

Assinale a alternativa em que a concordância do verbo não se deve à palavra anteposta a ele.

- (A) “Foi em novembro de 2002, durante a VII Conferência de Direitos Humanos, que surgiu a ideia de desenvolver o tema”.
- (B) “O texto fala sobre exposição de pessoas ao ridículo, incitamento ao racismo...”.
- (C) “Por isso, a campanha listou a legislação que deveria ser utilizada para embasar as denúncias”.
- (D) “Ele diz ter se espelhado na campanha mundial desencadeada contra a indústria Nike”.

## QUESTÃO 10

Assinale a alternativa que apresenta a classificação sintática correta e respectiva dos termos destacados nos trechos a seguir.

“*surgiu a ideia de desenvolver o tema na perspectiva dos meios de comunicação*”

“*importante seria dialogar com elas na perspectiva de ameaçar a perda de receita publicitária*”

- (A) Adjunto adnominal e adjunto adnominal.
- (B) Adjunto adnominal e complemento nominal.
- (C) Complemento nominal e adjunto adnominal.
- (D) Complemento nominal e complemento nominal.

## QUESTÃO 11

Assinale a alternativa que aponta incorretamente o processo de formação de palavras dos termos destacados no trecho a seguir:

“*Termos como “desrespeito” e “qualidade”, no entanto, poderiam sugerir conceitos abstratos, difíceis de serem definidos. Por isso, a campanha listou a legislação que deveria ser utilizada para embasar as denúncias*”.

- (A) Desrespeito – derivação prefixal
- (B) Legislação – derivação sufixal
- (C) Embasar – derivação prefixal e sufixal
- (D) Denúncias – derivação regressiva

## QUESTÃO 12

Assinale a alternativa em que a classe gramatical das palavras que projetam complemento nominal é diferente das demais alternativas.

- (A) “surgiu a ideia de desenvolver o tema...” / “à necessidade de obter pontos de audiência”
- (B) “acusada de utilizar mão de obra infantil...” / “difícil de serem definidos”
- (C) “ameaçar a perda de receita publicitária.” / “desrespeito aos direitos humanos”
- (D) “exposição de pessoas ao ridículo” / “à reprodução de estereótipos...”

## QUESTÃO 13

Assinale a alternativa que completa corretamente a sentença:

“Se há maus tratos aos animais, é correto dizer que os animais são \_\_\_\_\_.”

- (A) maltratados.”.
- (B) mal-tratados.”.
- (C) maus tratados”.
- (D) mau-tratados”.

## QUESTÃO 14

Assinale a alternativa que apresenta a palavra que deixou de ser acentuada a partir do mais recente acordo ortográfico.

- (A) Ideia
- (B) Infantil
- (C) Enfatiza
- (D) Precoce

## QUESTÃO 15

Assinale a alternativa em que não se observa a correta separação silábica do termo destacado.

- (A) “...surgiu a ideia de desenvolver o tema na perspectiva dos meios de comunicação” – pers-pecti-ti-va.
- (B) “... pontos de audiências que lhes garantissem faturamento comercial” – au-di-ên-ci-as.
- (C) “Um dos pilares do movimento que começava era de denunciar...” – de-nun-ci-ar.
- (D) “e convencê-los de que não valia a pena atrelar a marca de produtos e serviços a programas...” – con-ven-cê-los.

## INFORMÁTICA

### QUESTÃO 16

O e-SUS Atenção Básica é uma estratégia para reestruturar as informações em nível nacional. Ela está alinhada com a proposta mais geral de reestruturação entendendo que a qualificação da gestão da informação é fundamental para ampliar a qualidade no atendimento à população. **De acordo com o que é preconizado pela Estratégia e-SUS Atenção Básica, assinale a alternativa correta.**

- (A) Integrar a informação dos diversos sistemas de informação oficiais existentes na Atenção Básica, a partir do modelo de informação.
- (B) Através da gestão do cuidado, busca-se reduzir as tecnologias para otimizar o trabalho dos profissionais.
- (C) Desenvolver soluções excluindo a tecnologia que contemplem os processos de trabalho da Atenção Básica.
- (D) Aumentar a necessidade de registrar informações similares em mais de um instrumento (fichas/sistemas) para obtenção de mais dados.

### QUESTÃO 17

No lado direito da Barra de Tarefas do Microsoft Windows 10, o usuário encontrará um recurso para facilitar a vida de quem utiliza uma grande quantidade de aplicativos. Por ele é possível observar os alertas, serviços de mensagens e configurar botões para ações rápidas. **Assinale o nome do recurso informado.**

- (A) Centro de Atualizações.
- (B) Central de Rotinas.
- (C) Barra de Notificação.
- (D) Central de Ações.

### QUESTÃO 18

Além da tecla Windows que serve para abrir o menu Iniciar, assinale outro atalho de teclado que possui a mesma função.

- (A) ALT + F1.
- (B) CTRL + ALT + F1.
- (C) CTRL + ESC.
- (D) ALT + ESC.

### QUESTÃO 19

No Microsoft Word 2016 pode ser feita a inclusão de número de páginas na edição do texto. Esse recurso possibilita a inclusão do número de páginas de várias formas. **Assinale um meio de inclusão do recurso citado.**

- (A) Na Guia Layout da Página, no grupo Organizar, no botão Inserir Cabeçalho e Rodapé
- (B) Na Guia Inserir, no grupo Cabeçalho e Rodapé, no botão Número de Página
- (C) Na Guia Inserir, no grupo Número de Página, no botão Numeração
- (D) Na Guia Página Inicial, no grupo Numeração, no botão Número de Página

### QUESTÃO 20

**Ao realizar uma busca utilizando o site Google no navegador, existe uma forma de minimizar a adivinhação da pesquisa. Assinale como a ação citada pode ser feita.**

- (A) Colocando-se o conteúdo pesquisado entre o sinal de aspas.
- (B) Colocando-se o conteúdo pesquisado entre o sinal de dois pontos.
- (C) Colocando-se o ponto final após conteúdo pesquisado.
- (D) Colocando-se o sinal exclamação após conteúdo pesquisado entre aspas.

## CONHECIMENTOS ESPECÍFICOS

### QUESTÃO 21

Dos Princípios e Diretrizes, as ações e serviços públicos de saúde e os serviços privados contratados ou conveniados que integram o Sistema Único de Saúde (SUS), são desenvolvidos de acordo com as diretrizes previstas no art. 198 da Constituição Federal. **Assinale o princípio a qual é entendido como conjunto articulado e contínuo das ações e serviços preventivos e curativos, individuais e coletivos, exigidos para cada caso em todos os níveis de complexidade do sistema.**

- (A) Universalidade.
- (B) Integralidade.
- (C) Igualdade.
- (D) Divulgação de informação.

### QUESTÃO 22

A Lei nº 8.080/90 define o que cabe aos entes federados para formular, implementar e avaliar a política de saúde. **Desse modo, o acompanhamento, avaliação e divulgação do nível de saúde da população e das condições ambientais é uma atribuição comum, em seu âmbito administrativo:**

- (A) Dos estados, do distrito federal e dos municípios, apenas.

- (B) Da união, apenas.
- (C) Da união e dos estados e do distrito federal, apenas.
- (D) Da união, dos estados, do distrito federal e dos municípios.

### QUESTÃO 23

Trata-se do conjunto de ações que proporcionam o conhecimento e a detecção de mudanças nos fatores determinantes e condicionantes da saúde individual e coletiva, com a finalidade de recomendar e adotar as medidas de prevenção e controle das doenças, transmissíveis e não-transmissíveis, e agravos à saúde. **Assinale a alternativa que se refere ao conceito.**

- (A) Vigilância sanitária.
- (B) Vigilância em saúde do trabalhador e da trabalhadora.
- (C) Vigilância em saúde ambiental.
- (D) Vigilância epidemiológica.

### QUESTÃO 24

Assim como outros profissionais da área da saúde, os Agente de Combate a Endemias (ACE) podem estar expostos a fungos, vírus, bactérias, parasitas, bacilos e protozoários e adquirir doenças e agravos transmitidos por tais patógenos. O contato diário com a população, com os vetores e com os reservatórios de doenças pode aumentar o risco do desenvolvimento desses agravos nesse grupo de trabalhadores. Além disso, durante as visitas domiciliares, os ACE podem estar expostos a águas contaminadas, resíduos sólidos e esgotos, em função das condições precárias de saneamento ambiental em algumas localidades, potencializando o risco de adoecimento. **Assinale a alternativa a qual fator de risco o texto se refere:**

- (A) Risco químico.
- (B) Riscos físico.
- (C) Riscos biológico.
- (D) Riscos mecânicos e de acidente de trabalho.

### QUESTÃO 25

A execução das ações, das atividades e das estratégias de vigilância, prevenção e controle de zoonoses de relevância para a saúde pública, além de raiva e leishmanioses, estende-se para outras doenças de transmissão vetorial. Assim, tais doenças subdividem-se em três grupos, sendo: zoonoses monitoradas por programas nacionais de vigilância e controle do Ministério da Saúde (MS), zoonoses de relevância regional ou local e zoonoses emergentes ou reemergentes. **Assinale a alternativa que indica qual é uma das zoonoses monitoradas por programas**

**nacionais de vigilância e controle do Ministério da Saúde.**

- (A) Febre maculosa brasileira.
- (B) Toxoplasmose.
- (C) Larva migrans cutânea e visceral.
- (D) Criptococose.

### QUESTÃO 26

A Vigilância em Saúde tem como objetivo a análise permanente da situação de saúde da população e a organização e execução de práticas de saúde adequadas ao enfrentamento dos problemas existentes.

Relacionado às ações desenvolvidas pela Vigilância em Saúde, analise as afirmativas abaixo:

- I. Atua nas ações e serviços envolvidos na melhoria das condições de vida e saúde da população, juntamente com a Atenção Básica em Saúde.
- II. Atua em diferentes escopos, agindo de forma integralizada na coletividade, dividindo suas atuações na detecção e resposta a eventos de saúde.
- III. Atua no processo de detecção, notificação, monitoramento e resposta em emergências em saúde pública e outros eventos de potencial risco sanitário nacional e internacional.
- IV. Deve ser desenvolvida por equipes multiprofissionais, de maneira a promover responsabilidade sanitária sobre as diferentes comunidades adstritas a territórios bem delimitados.

**São corretas as afirmativas:**

- (A) I, II, III, IV.
- (B) I, II, III, apenas.
- (C) I, II, IV. apenas.
- (D) I, III, IV, apenas.

### QUESTÃO 27

De acordo com a Secretaria de Vigilância em Saúde (Ministério da Saúde – MS), as zoonoses podem ser subdivididas em grupos, tais como:

- I. Zoonoses emergentes ou reemergentes (Ex.: doenças novas – exóticas – e aquelas que reaparecem após período de declínio significativo ou com risco de aumento no futuro próximo).
- II. Zoonoses monitoradas por programas nacionais de vigilância e controle do Ministério da Saúde (Ex.: peste, leptospirose, febre maculosa brasileira, hantavirose, doença de Chagas, febre

amarela, febre de chikungunya e febre do Nilo Ocidental).

- III. Zoonoses de relevância internacional ou global (Ex.: toxoplasmose, esporotricose, ancilostomíase, toxocaríase)

**Das afirmativas acima, assinale a alternativa, abaixo, que contenha a informação INCORRETA sobre esta divisão feita pelo MS:**

- (A) I e III, apenas.  
(B) III, apenas.  
(C) I, apenas.  
(D) II e III, apenas.

## QUESTÃO 28

A Biossegurança no trabalho, em especial em Unidade de Vigilância de Zoonoses (UVZ) pode ser definida como uma condição de segurança alcançada por um conjunto de ações destinadas a prevenir, controlar, reduzir ou eliminar riscos inerentes às atividades da UVZ que possam comprometer a saúde humana, animal e o meio ambiente. Neste contexto, assinale V para sentenças verdadeiras, ou F para sentenças com informações falsas, sobre biossegurança em UVZ.

- ( ) As ações desenvolvidas e executadas pela UVZ estão relacionadas a riscos de origens biológicas, químicas, apenas.
- ( ) Os equipamentos de proteção individual (EPI) visam à proteção de uma coletividade específica, devendo proteger todos os funcionários, a comunidade e os animais expostos à determinada atividade da UVZ que possa representar risco para sua saúde e sua segurança.
- ( ) Para o preparo e aplicação de inseticida e rodenticida deve-se usar luvas impermeáveis, óculos de segurança, respirador e purificador de ar, bota impermeável de cano curto, bota impermeável com prolongamento até os joelhos, bancada, chuveiro de segurança, lavalhos segregados, entre outros.
- ( ) Equipamentos, sinalizações e medidas, tais como: Portas que abram e fechem de forma adequada; Cones, faixas, placas de sinalização e luminosos para isolamento de área determinada; Extintores de incêndio; Ventilação dos locais de trabalho. Fazem parte do conjunto de Equipamentos de Proteção Individual (EPI).

- ( ) Nos laboratórios e na sala de bioensaio é imprescindível o uso de jaleco, luva impermeável, calça, calçado, máscara, óculos de segurança, cestos de lixo compartilhados para descarte apropriado de materiais, entre outros.

**A alternativa, abaixo, que melhor corresponde a sequência correta das afirmativas acima é respectivamente:**

- (A) V, V, V, V, V.  
(B) V, F, V, F, F.  
(C) F, F, F, F, F.  
(D) F, F, V, F, F.

## QUESTÃO 29

**Sobre vetores e seu controle, é incorreto afirmar que:**

- (A) Vetores são seres vivos que transportam organismos patogênicos de forma mecânica (vetores mecânicos) ou biológica (vetores biológicos), promovendo a disseminação desses agentes infecciosos e a infecção de novas pessoas ou animais.
- (B) Os vetores biológicos, que veiculam e transmitem os agentes infecciosos desde o reservatório ou amplificador até o hospedeiro, são os vetores de relevância para a saúde pública.
- (C) Culicídeos hematófagos do gênero *Aedes* são vetores da febre amarela, da dengue, da febre de Chikungunya e febre pelo vírus Zika, por exemplo.
- (D) Culicídeos da espécie *Culex sp.* são vetores das Leishmanioses, e possui distribuição em todo território nacional. As fêmeas realizam a ovipostura em lugares úmidos que contenham matéria orgânica em decomposição e protegidos da luz.

## QUESTÃO 30

Nas enchentes, o sistema doméstico de armazenamento de água pode ser contaminado, mesmo quando não é atingido diretamente pela água da enchente, pois a rede de distribuição pode apresentar vazamentos que permitem a entrada de água poluída na rede.

**Para limpar e desinfetar o reservatório (caixa-d'água), recomenda-se:**

1. Aguardar 1 hora e 30 minutos para que ocorra a desinfecção do reservatório e das canalizações.
2. Abrir as torneiras, podendo aproveitar a água para limpeza de chão e paredes.
3. Após 30 minutos, abrir as torneiras da casa por alguns segundos, com vistas à entrada da água clorada na tubulação doméstica.
4. Esvaziar a caixa-d'água e lavá-la, esfregando bem as paredes e o fundo.



5. Depois de concluída a limpeza, colocar 1 litro de hipoclorito de sódio a 2,5% para cada 1.000 litros de água do reservatório.

**Qual das alternativas abaixo apresenta a sequência lógica, das opções acima, para tomada de decisão na desinfecção de reservatórios?**

- (A) 4, 5, 1, 2, 3.
- (B) 2, 4, 5, 3, 1.
- (C) 4, 5, 3, 1, 2.
- (D) 2, 1, 3, 5, 4.

### QUESTÃO 31

A vigilância epidemiológica tem como propósito fornecer orientação técnica permanente para os profissionais de saúde, que têm a responsabilidade de decidir sobre a execução de ações de controle de doenças e agravos, tornando disponíveis, para esse fim, informações atualizadas sobre a ocorrência dessas doenças e agravos, bem como dos fatores que a condicionam, numa área geográfica ou população definida. **Diante disso, os dados e informações que alimentam o Sistema de Vigilância Epidemiológica podem ser:**

- (A) Dados demográficos, ambientais e socioeconômicos, apenas.
- (B) Dados de morbidade, excluindo as Notificação de emergências de saúde pública, surtos e epidemias.
- (C) Dados de mortalidade, excluindo os demográficos, ambientais e socioeconômicos.
- (D) Dados demográficos, ambientais e socioeconômicos, Dados de morbidade, Dados de mortalidade, e Notificação de emergências de saúde pública, surtos e epidemias.

### QUESTÃO 32

Leia a matéria do texto abaixo e responda à questão a seguir:

Registros de toxoplasmose em Santa Maria (RS) deve ser confirmado como maior do mundo

“Divulgado no dia 10 de agosto, um novo boletim elevou para 647 os casos confirmados de toxoplasmose em Santa Maria, mas a tendência é que esse número aumente, pois ainda há 515 em investigação. Os registros contabilizados até o momento devem confirmar a cidade com maior \_\_\_\_\_ da doença no mundo, ultrapassando Santa Isabel do Ivaí, no Paraná, ocorrido em 2001/2002, com a água como fonte de contaminação. Nele, houve 600 pacientes com sintomas e 450 com diagnóstico de toxoplasmose aguda. A toxoplasmose, doença que veio à tona nos últimos meses em virtude do \_\_\_\_\_ que assola a cidade de Santa Maria deixando

mais de mil pessoas com suspeita da enfermidade, é uma infecção provocada pelo protozoário *Toxoplasma gondii*.”

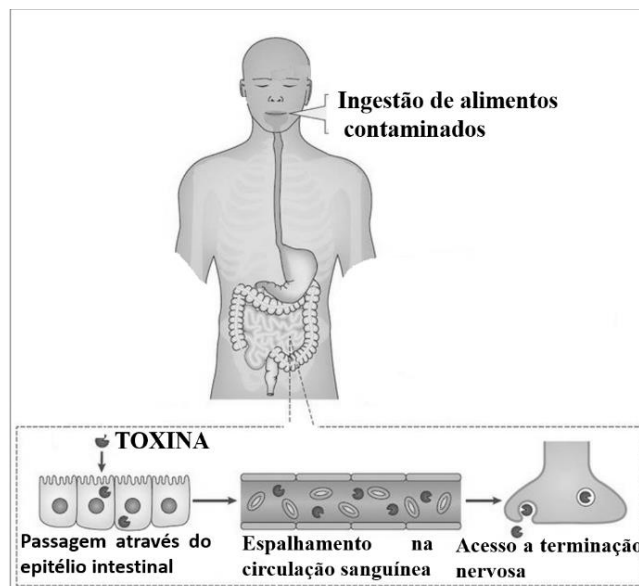
Adaptado de: SOCIEDADE BRASILEIRA DE MEDICINA TROPICAL – Online – 13/08/2018

**De acordo com as terminologias epidemiológicas, qual termo abaixo pode ser melhor empregado para preenchimento das lacunas do texto acima?**

- (A) Epidemia.
- (B) Surto.
- (C) Endemia.
- (D) Pandemia.

### QUESTÃO 33

Os alimentos são de grande importância para as necessidades nutricionais dos seres humanos, tornando-se um veículo para as atividades metabólicas do organismo, logo, deve-se estar isento de contaminações maléficas. É necessário atentar-se na segurança alimentar, no controle de qualidade, nas condições higiênicas sanitárias, no qual estas medidas devem ser fiscalizadas por órgãos governamentais, assim evitando as ocorrências das doenças transmitidas por alimentos. **Após análise do ciclo de transmissão de uma doença apresentado, no esquema abaixo, é possível concluir que:**



- (A) Este ciclo de contaminação representa uma doença resultante da ação de uma toxina produzida pela bactéria *Clostridium botulinum*. Ocorrendo por ingestão de toxinas presentes em alimentos previamente contaminados, causando sintomas tais como a paralisia muscular.
- (B) Este ciclo de contaminação representa uma doença resultante da ação de uma toxina produzida por protozoários do gênero *Leishmania*. Ocorrendo por ingestão de toxinas presentes em alimentos

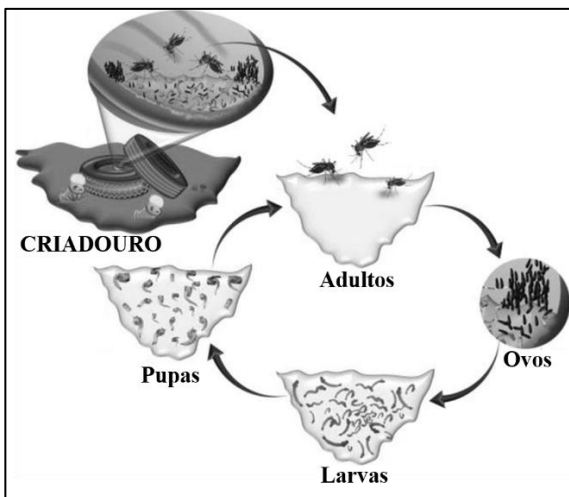


previamente contaminados, causando sintomas tais como lesões em órgãos internos e pele.

- (C) Este ciclo de contaminação representa uma doença resultante da ação de uma toxina produzida por arbovírus. Ocorrendo por ingestão de toxinas presentes em alimentos previamente contaminados, causando sintomas tais como febre, dores nas articulações, manchas vermelhas na pele.
- (D) Este ciclo de contaminação representa doença resultante da ação de uma toxina produzida pela bactéria *Mycobacterium leprae*. Ocorrendo por ingestão de toxinas presentes em alimentos previamente contaminados, causando sintomas tais como alteração, diminuição ou perda da sensibilidade térmica e dolorosa.

### QUESTÃO 34

Observe o ciclo reprodutivo de um inseto esquematizado pela imagem a seguir e responda a alternativa que corresponde corretamente sobre o ciclo e doença causada por ele.



- (1) Esta imagem pode compreender o ciclo de vida do vírus causador da dengue, febre amarela, febre por Zika vírus (ZIKV) e febre Chikungunya.
- (2) Os ovos são depositados pela fêmea, no fundo dos recipientes que servem como criadouros.
- (3) Esta imagem pode representar o ciclo de vida de barbeiros do gênero *Aedes*, agente causador da doença de Chagas.
- (4) Esta imagem pode compreender o ciclo de vida de mosquitos do gênero *Anopheles* sp., o vetor da febre maculosa.
- (5) Esta imagem pode compreender o ciclo de vida de mosquitos da espécie *Lutzomyia* sp., o vetor da esquistossomose.

**Se somados, os números correspondentes às afirmativas com informações incorretas, teremos como resultado:**

- (A) 14.  
(B) 6.  
(C) 15.  
(D) 12.

### QUESTÃO 35

Sobre a lei orgânica do SUS (8080/90) que dispõe sobre as condições para a promoção, proteção e recuperação da saúde, a organização e o funcionamento dos serviços correspondentes e dá outras providências. Julgue as assertivas em verdadeiras ou falsas.

- ( ) A direção do Sistema Único de Saúde (SUS) é única, sendo exercida no âmbito da União, pela respectiva Secretaria de Saúde ou órgão equivalente.
- ( ) É permitida a participação direta ou indireta, inclusive controle, de empresas ou de capital estrangeiro na assistência à saúde em casos como de doações de organismos internacionais vinculados à Organização das Nações Unidas, de entidades de cooperação técnica e de financiamento e empréstimos.
- ( ) Os atos do profissional de saúde, quando praticados na modalidade telessaúde, terão validade em todo o território nacional sendo assegurada ao profissional a liberdade e a completa independência de decidir sobre a utilização ou não da telessaúde.
- ( ) Os cargos e funções de chefia, direção e assessoramento, no âmbito do Sistema Único de Saúde (SUS), poderão ser exercidas em regime de tempo integral e ou parcial.
- ( ) Os servidores que legalmente acumulam dois cargos ou empregos poderão exercer suas atividades em mais de um estabelecimento do Sistema Único de Saúde (SUS).

**Assinale a alternativa que apresenta a sequência obtida de cima para baixo correspondente as assertivas anteriores respectivamente.**

- (A) V, F, V, V, F.  
(B) F, F, V, V, F.  
(C) V, F, V, F, V.  
(D) F, V, V, F, V.

### QUESTÃO 36

**Em relação a atenção básica, é correto afirmar que é proibida:**

- (A) ser porta de entrada e centro de comunicação da Rede de Atenção à Saúde - RAS.,
- (B) considerar os determinantes e condicionantes de saúde.
- (C) qualquer exclusão baseada em idade, gênero, raça/cor, etnia, crença, nacionalidade, orientação sexual, identidade de gênero, estado de saúde,

condição socioeconômica, escolaridade, limitação física, intelectual, funcional.

- (D) práticas de cuidado integrado e gestão qualificada, realizada com equipe multiprofissional e dirigida à população em território definido, sobre as quais as equipes assumem responsabilidade sanitária.

### QUESTÃO 37

**A disseminação do COVID-19 foi considerada uma pandemia porque:**

- (A) Houve uma elevação brusca, inesperada e temporária da incidência de determinada doença, ultrapassando os valores esperados para a população no período em questão.
- (B) Houve um aumento localizado do número de casos da doença.
- (C) Foi caracterizada por uma larga distribuição espacial, atingindo várias nações.
- (D) Refere-se a uma doença habitualmente presente entre os membros de um determinado grupo, dentro dos limites esperados, em uma determinada área geográfica, por um período de tempo ilimitado.

### QUESTÃO 38

A crescente preocupação com o meio ambiente e o desenvolvimento de ações voltadas para as ações de saneamento têm conduzido à necessidade da atuação, cada vez maior, de profissionais de diferentes áreas. **No caso dos agentes comunitário de saúde, na implantação de projetos de saneamento têm como principal resultado:**

- (A) tratamento de doenças comuns em determinada população.
- (B) a prevenção de doenças e a promoção da saúde da população.
- (C) distribuição de alimentos e medicamentos para a população.
- (D) garantir o acesso à educação.

### QUESTÃO 39

**A doença parasitária, de evolução crônica, cuja magnitude da prevalência, severidade das formas clínicas e evolução a caracterizam como um importante problema de saúde pública no país pode ser identificada como:**

- (A) Esquistossomose Mansonii.
- (B) Leishmaniose Tegumentar Americana.
- (C) Doença de Chagas.
- (D) Leptospirose.

### QUESTÃO 40

É a arbovirose urbana mais prevalente nas Américas, incluindo o Brasil, sendo uma importante suspeita em pacientes que apresentam quadro febril agudo. Sua ocorrência é ampla, atingindo principalmente os países tropicais e subtropicais, onde as condições climáticas e ambientais favorecem o desenvolvimento e a proliferação dos vetores *Aedes aegypti* e *Aedes albopictus*. No Brasil, as evidências científicas, até o momento, comprovam que a transmissão do DENV ao ser humano ocorre pela picada de fêmeas infectadas da espécie *Aedes aegypti*. m início repentino e geralmente dura de 2 a 7 dias.

**O trecho acima se refere à:**

- (A) Dengue.
- (B) Chikungunya.
- (C) Zika.
- (D) Leptospirose.