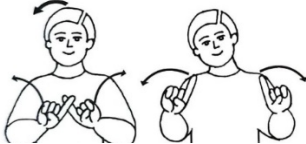
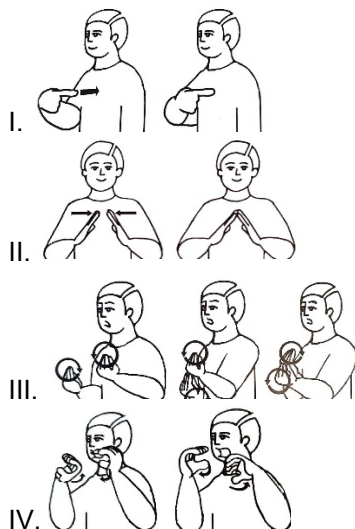


1. A Base Nacional Comum Curricular (BNCC), aprovada pela Resolução CNE/CP nº 2, de 22 de dezembro de 2017, estabelece um conjunto de aprendizagens essenciais que todos os alunos devem desenvolver ao longo da educação básica. A BNCC é organizada em áreas de conhecimento e disciplinas, e busca garantir uma formação integral do aluno. Qual é o objetivo central da BNCC?
  - a) Padronizar o ensino médio em todas as escolas públicas.
  - b) Definir as aprendizagens essenciais que todos os alunos do Brasil devem desenvolver.
  - c) Substituir completamente os currículos escolares locais.
  - d) Regular o currículo de ensino superior no Brasil.
  - e) Estabelecer conteúdos disciplinares específicos para cada estado brasileiro.
2. O Currículo Base da Educação Josefense se destaca por incorporar temas fundamentais para a formação cidadã, como a diversidade e os direitos humanos. Com base nesse currículo, qual é a importância de tratar a diversidade na educação municipal?
  - a) A diversidade deve ser abordada apenas nas disciplinas de ciências humanas.
  - b) O currículo limita a abordagem da diversidade a festividades culturais específicas.
  - c) A diversidade contribui para o desenvolvimento de uma sociedade mais inclusiva, promovendo o respeito às diferenças e a igualdade de direitos.
  - d) Tratar da diversidade é opcional, sendo responsabilidade exclusiva das escolas particulares.
  - e) O tema da diversidade não é uma prioridade no Currículo Base da Educação Josefense.
3. A Política Nacional de Educação Infantil estabelece o direito das crianças de zero a seis anos à educação, conforme preconizado pela Constituição Federal e a LDB. Essa política busca assegurar um atendimento educacional que respeite as necessidades específicas de cada faixa etária. Qual é a principal meta dessa política?
  - a) Garantir o desenvolvimento integral das crianças de zero a seis anos, em seus aspectos físicos, psicológicos, intelectuais e sociais.
  - b) Substituir o ensino fundamental pelo ensino infantil como prioridade.
  - c) Organizar creches e pré-escolas de acordo com as normas do ensino médio.
  - d) Transferir a responsabilidade pela educação infantil do município para o estado.
  - e) Oferecer educação em tempo integral para todas as crianças de zero a seis anos.
4. A Resolução nº 65/2023 do COMESJ-SC apresenta as diretrizes para a Escola Integral no município de São José. A Escola Integral tem como objetivo ampliar o tempo de permanência dos alunos na escola, oferecendo atividades que complementem sua formação acadêmica e cidadã. Qual é o principal benefício dessa modalidade de ensino?
  - a) A Escola Integral substitui a necessidade de participação em atividades extracurriculares fora do ambiente escolar.
  - b) A modalidade de ensino integral é opcional e se aplica apenas ao ensino médio.
  - c) A escola foca exclusivamente em atividades extracurriculares durante o período integral.
  - d) A Escola Integral reduz a carga horária das disciplinas obrigatórias.
  - e) A Escola Integral proporciona uma formação mais ampla, contemplando aspectos cognitivos, físicos, emocionais e sociais dos alunos.
5. A Resolução CNE/CP nº 2/2017, que institui a BNCC, reconhece a importância da educação ambiental como um componente transversal da educação básica. Como a educação ambiental deve ser trabalhada, segundo a BNCC?
  - a) De forma integrada aos componentes curriculares, de modo que esteja presente em todas as áreas do conhecimento.
  - b) Em escolas localizadas em áreas rurais, com enfoque no meio ambiente local.
  - c) Somente em eventos e campanhas específicas sobre o meio ambiente.
  - d) Exclusivamente nas disciplinas de ciências e geografia.
  - e) Apenas em atividades extracurriculares promovidas fora do horário escolar.
6. A avaliação da aprendizagem no contexto das políticas educacionais de educação básica tem como objetivo diagnosticar o desenvolvimento dos alunos e a eficácia das práticas pedagógicas. Qual é o papel da avaliação formativa nesse processo?
  - a) A avaliação formativa é aplicada exclusivamente ao final de cada ano letivo.
  - b) A avaliação formativa é obrigatória apenas para o ensino fundamental.
  - c) A avaliação formativa tem o objetivo de acompanhar o progresso dos alunos de forma contínua, oferecendo feedbacks que contribuam para a melhoria de seu desempenho.
  - d) A avaliação formativa deve se concentrar apenas nos resultados das provas finais.
  - e) A avaliação formativa não deve influenciar o planejamento pedagógico.

7. A gestão democrática é um princípio fundamental para a organização da escola pública contemporânea, visando à participação ativa de toda a comunidade escolar nas decisões pedagógicas e administrativas. Como esse princípio pode ser efetivado no cotidiano escolar?
- Centralizando as decisões exclusivamente na figura do diretor da escola.
  - Através da participação dos professores, alunos, pais e funcionários na tomada de decisões relacionadas ao planejamento pedagógico e à gestão escolar.
  - Subordinando as decisões escolares às determinações do governo municipal.
  - Limitando a participação dos pais às reuniões anuais.
  - Excluindo os alunos das discussões sobre o planejamento escolar.
8. O Currículo Básico da Educação Josefense inclui, entre seus princípios, a valorização da educação ambiental. Por que a educação ambiental é considerada um tema transversal e essencial no currículo?
- Porque sua aplicação é restrita às escolas localizadas em áreas rurais.
  - Porque seu enfoque deve ser apenas em campanhas e projetos temporários.
  - Porque sua abordagem deve ser restrita às disciplinas de ciências.
  - Porque trata-se de um tema opcional para as escolas.
  - Porque ela deve permear todas as áreas do conhecimento, promovendo a conscientização sobre a sustentabilidade e o respeito ao meio ambiente.
9. As teorias da aprendizagem desempenham um papel central na orientação das práticas pedagógicas. Entre essas teorias, destaca-se o construtivismo, que coloca o aluno como protagonista de seu processo de aprendizagem. Como o construtivismo pode ser aplicado no contexto escolar?
- Promovendo situações em que o aluno possa construir seu próprio conhecimento por meio da interação com o meio, em vez de apenas receber informações passivamente.
  - Focando exclusivamente em atividades expositivas e avaliações formais.
  - Limitando o uso do construtivismo às séries iniciais.
  - Eliminando o papel do professor como mediador no processo de ensino.
  - Priorizando o ensino de conteúdos tradicionais e imutáveis.
10. A função social da escola pública contemporânea envolve a formação de cidadãos críticos e participativos, preparados para enfrentar os desafios da sociedade. Como essa função social é implementada no cotidiano escolar?
- Através da centralização das atividades educativas no cumprimento de metas acadêmicas.
  - Focando exclusivamente no ensino de conteúdos acadêmicos tradicionais.
  - Subordinando a função social da escola às determinações do mercado de trabalho.
  - Através do desenvolvimento de atividades pedagógicas que promovam a cidadania, a igualdade e o respeito às diversidades.
  - Limitando as ações educativas às disciplinas obrigatórias.
11. Com base nos três parâmetros (configuração de mão-**CM**, locação-**L** e movimento-**M**) do sinal **MAS** representado na figura abaixo, analise as assertivas:
- 
- CM** deste sinal é a letra D.
  - L** deste sinal fica no espaço neutro.
  - CM** deste sinal é a letra G.
  - M** deste sinal é círculo.
- Assinale a alternativa correta.
- Apenas as assertivas I, II e IV estão corretas.
  - Apenas as assertivas I e II estão corretas.
  - Apenas a assertiva II está correta.
  - Apenas a assertiva I está correta.
  - As assertivas I, II, III e IV estão corretas.
12. Na Língua Brasileira de Sinais, Quadros e Karnopp (2004) classificam os sinais verbais em três categorias principais: verbos simples, verbos com concordância e verbos espaciais. Analise as sentenças a seguir e identifique qual categoria de verbo se aplica a cada uma delas:
- Bruno **GANHOU** uma medalha de ouro da Paraolimpíada.
  - Fernando **ENVIU** uma mensagem para vizinho.
  - O pedreiro **PINTOU** no teto da cozinha.
  - A empregada **GOSTA** de fazer faxina.
- Assinale a alternativa correta.
- I - Verbos simples, II - Verbos com concordância, III - Verbos espaciais, IV - Verbos com concordância.
  - I - Verbos com concordância, II - Verbos simples, III - Verbos espaciais, IV - Verbos com concordância.
  - I - Verbos espaciais, II - Verbos com concordância, III - Verbos simples, IV - Verbos espaciais.
  - I - Verbos simples, II - Verbos com concordância, III - Verbos espaciais, IV - Verbos simples.
  - I - Verbos simples, II - Verbos espaciais, III - Verbos simples, IV - Verbos espaciais.
13. Na Língua Brasileira de Sinais, Quadros e Karnopp (2004) classificam os sinais verbais em três categorias principais: verbos simples, verbos com concordância e verbos espaciais. Analise as sentenças a seguir e identifique qual categoria de verbo se aplica a cada uma delas:
- Meu amigo **AMA** Yasmin.
  - Eduardo **TRABALHA** em uma empresa importante.
  - A Clara se **PREOCUPA** em como pagar a tributação.
  - A empregadora **CONVIDOU** seus funcionários para comemorar o aniversário dela.
- Assinale a alternativa correta.
- I - Verbos com concordância, II - Verbos espaciais, III - Verbos espaciais, IV - Verbos simples.
  - I - Verbos espaciais, II - Verbos simples, III - Verbos com concordância, IV - Verbos simples.
  - I - Verbos espaciais, II - Verbos simples, III - Verbos simples, IV - Verbos com concordância.
  - I - Verbos simples, II - Verbos espaciais, III - Verbos espaciais, IV - Verbos com concordância.
  - I - Verbos simples, II - Verbos simples, III - Verbos simples, IV - Verbos com concordância.

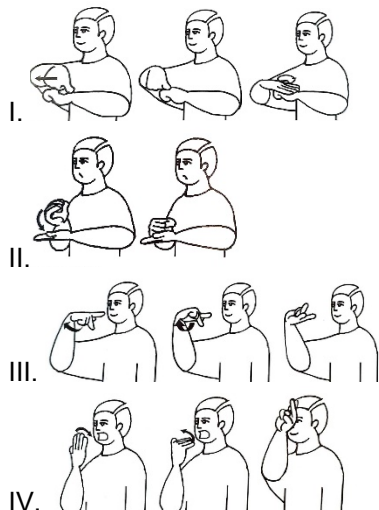
14. Os sinais das figuras I, II, III e IV, abaixo, correspondem, respectivamente, aos sinais:



A sequência correta é:

- a) I – Meu; II – Morar; III – Trocar; IV - Comunicação.
- b) I - Meu; II - Morar; III – Como; IV - Comunicação.
- c) I - Eu; II - Casa; III - Como; IV - Cantar.
- d) I – Eu; II – Morar; III – Trocar; IV - Cantar.
- e) I - Eu; II - Casa; III - Como; IV - Comunicação.

15. Os sinais das figuras I, II, III e IV, abaixo, correspondem, respectivamente, aos sinais:



A sequência correta é:

- a) I - Conversar; II - Copo; III – Você; IV – Comer.
- b) I - Pomada; II - Zero; III - Você; IV - Comer.
- c) I - Pomada; II – Nota zero; III - Seu; IV - Almoço.
- d) I - Conversar; II – Zero; III – Você; IV - Almoço.
- e) I - Pomada; II – Copo; III – Seu; IV - Almoço.

16. Assinale a alternativa correta. No estudo da fonologia das línguas de sinais, as unidades fonológicas apresentam restrições fonotáticas que regulam sua ocorrência. De acordo com os estudos de Klima e Bellugi (1979), algumas dessas restrições incluem a ocorrência de unidades não marcadas, que são formas mais comuns e menos complexas nas línguas de sinais. Diante disso, marque a alternativa que apresenta corretamente exemplos de unidades não marcadas:

- a) Configurações de mão raras e pouco utilizadas; locações em regiões periféricas do corpo; movimentos longos e repetitivos.
- b) Configuração de mão B, S e 1; locações no espaço neutro e no peito; movimentos para baixo e de contato final (mão tocando em uma locação final).
- c) Configurações de mão O, C e V; locações apenas na cabeça; movimentos de rotação e movimentos circulares complexos.
- d) Configurações de mão G, M e N; locações na região abdominal e nas pernas; movimentos diagonais e rápidos, sem contato final.
- e) Configurações de mão X, Y e R; locações em áreas restritas do corpo; movimentos ascendentes e com contato inicial.

17. Assinale a alternativa correta sobre o papel do intérprete educacional e sua relação com a estrutura social da escola.

- a) O intérprete educacional é um agente social da escola que, ao fazer parte da proposta inclusiva de educação, ajusta-se às normas da instituição, contribuindo para a cultura docente e desempenhando um papel ativo na relação com o aluno.
- b) Por ser um agente externo, o intérprete educacional não se enquadra nas relações sociais e culturais da escola, não necessitando seguir a ordem estabelecida pelos demais educadores.
- c) A atuação do intérprete educacional é independente das normas e valores da escola, uma vez que seu foco é apenas o aluno e a interpretação da língua de sinais.
- d) O intérprete educacional, ao fazer parte da estrutura escolar, deve seguir exclusivamente as expectativas da comunidade externa, sem considerar as normas e práticas docentes da instituição.
- e) O intérprete educacional tem apenas a função de tradução, sem necessidade de compreender as normas sociais e culturais da escola, pois sua atuação é puramente técnica.

18. De acordo com o art. 8º da Lei 13.146, de 6 de julho de 2015 é correto afirmar que:
- a) É dever do Estado, da sociedade e da família ordenar à pessoa com deficiência, com prioridade, a efetivação dos direitos referentes à vida, à saúde, à sexualidade, à paternidade e à maternidade, à alimentação, à habitação, à educação, à profissionalização, ao trabalho, à previdência social, à habilitação e à reabilitação, ao transporte, à acessibilidade, à cultura, ao desporto, ao turismo, ao lazer, à informação, à comunicação, aos avanços científicos e tecnológicos, à dignidade, ao respeito, à liberdade, à convivência familiar e comunitária, entre outros decorrentes da Constituição Federal, da Convenção sobre os Direitos das Pessoas com Deficiência e seu Protocolo Facultativo e das leis e de outras normas que garantam seu bem-estar pessoal, social e econômico.
  - b) É dever do Estado, da sociedade e da família assegurar à pessoa com deficiência, com prioridade, a efetivação dos direitos referentes à vida, à saúde, à sexualidade, à paternidade e à maternidade, à alimentação, à habitação, à educação, à profissionalização, ao trabalho, à previdência social, à habilitação e à reabilitação, ao transporte, à acessibilidade, à cultura, ao desporto, ao turismo, ao lazer, à informação, à comunicação, aos avanços científicos e tecnológicos, à dignidade, ao respeito, à liberdade, à convivência familiar e comunitária, entre outros decorrentes da Constituição Federal, da Convenção sobre os Direitos das Pessoas com Deficiência e seu Protocolo Facultativo e das leis e de outras normas que garantam seu bem-estar pessoal, social e econômico.
  - c) É dever do Estado, da sociedade e da família assegurar à pessoa com deficiência, com prioridade, a efetivação dos direitos referentes à vida, à saúde, à sexualidade, à paternidade e à maternidade, à alimentação, à habitação, à educação, à profissionalização, ao trabalho, à previdência social, à habilitação e à reabilitação, ao transporte, à inclusão, à cultura, ao desporto, ao turismo, ao lazer, à informação, à comunicação, aos avanços científicos e tecnológicos, à dignidade, ao respeito, à democracia, à convivência familiar e comunitária, entre outros decorrentes da Lei Federal, da Convenção sobre os Direitos das Pessoas com Deficiência e seu Protocolo Facultativo e das leis e de outras normas que garantam seu bem-estar pessoal, social e econômico.
  - d) É dever do Estado, da sociedade e da família assegurar à pessoa com deficiência, com prioridade, a efetivação dos direitos referentes à vida, à saúde, à sexualidade, à paternidade e à maternidade, à alimentação, à habitação, à educação, à profissionalização, ao trabalho, à previdência social, à habilitação e à reabilitação, ao transporte, à inclusão, à cultura, ao desporto, ao turismo, ao lazer, à informação, à comunicação, aos avanços científicos e tecnológicos, à dignidade, ao respeito, à liberdade, à convivência familiar e comunitária, entre outros decorrentes da Constituição Federal, da Convenção sobre os Direitos das Pessoas com Deficiência e seu Protocolo Facultativo e das leis e de outras normas que garantam seu bem-estar pessoal, social e econômico.
- e) É dever do Estado, da sociedade e da família assegurar à pessoa com deficiência, com prioridade, a efetivação dos direitos referentes à vida, à saúde, à sexualidade, à paternidade e à maternidade, à alimentação, à habitação, à educação, à profissionalização, ao trabalho, à previdência social, à habilitação e à reabilitação, ao transporte, à acessibilidade, à cultura, ao desporto, ao turismo, ao lazer, à informação, à comunicação, aos avanços científicos e tecnológicos, à dignidade, ao respeito, à liberdade, à convivência familiar e comunitária, entre outros decorrentes da Constituição Federal, da Convenção sobre os Direitos das Pessoas com Deficiência e seu Protocolo Facultativo e das leis e de outras normas que garantam seu mal-estar pessoal, social e econômico.
19. Sobre o papel do professor surdo na educação básica, assinale a alternativa correta.
- a) Os professores surdos atuam como sinalizantes de referência para os alunos surdos, contribuindo para a aquisição e fortalecimento da Libras como língua primária.
  - b) O papel do professor surdo na escola é limitado a ensinar apenas os alunos surdos, sem interagir com professores ouvintes ou bilíngues.
  - c) O professor surdo não necessita conhecer a comunidade surda e sua cultura, pois seu foco está apenas no ensino de conteúdos formais.
  - d) Os professores surdos têm o papel exclusivo de ensinar Libras como segunda língua para ouvintes, sem envolver-se com a comunidade surda.
  - e) O professor surdo atua apenas como tradutor de Libras para o português, não desempenhando outros papéis dentro da escola.
20. Em relação ao processo de ensino-aprendizagem de alunos surdos na educação básica, assinale a alternativa correta.
- a) O processo educacional de alunos surdos acontece apenas com a participação de professores surdos, dispensando a necessidade de professores bilíngues ouvintes.
  - b) Professores bilíngues ouvintes desempenham um papel importante na educação de alunos surdos, pois fluem em Libras e português, promovendo o acesso às duas línguas.
  - c) Professores bilíngues ouvintes não precisam ter fluência em Libras para interagir adequadamente com alunos surdos.
  - d) A língua portuguesa deve ser ensinada aos alunos surdos de forma separada de Libras, sem integração entre as duas línguas no processo educacional.
  - e) A educação bilíngue deve ser implementada sem a necessidade de considerar a cultura surda, focando apenas no conteúdo acadêmico.

21. De acordo com a Portaria Nº 1269 de 22 de agosto de 2017, sobre a contratação de auxiliares de educação especial na rede municipal de ensino de São José, assinale a alternativa correta.
- Todos os alunos com deficiência ou transtorno do espectro autista devem obrigatoriamente ter um auxiliar de educação especial, independentemente de suas necessidades específicas.
  - Alunos com deficiência física que não apresentam dependência para locomoção, alimentação ou cuidados pessoais têm prioridade na contratação de um auxiliar de educação especial.
  - A atuação do auxiliar de educação especial limita-se ao acompanhamento do aluno com deficiência ou transtorno do espectro autista durante o horário de aula, sem a necessidade de participação em atividades pedagógicas ou de planejamento coletivo.
  - O auxiliar de educação especial deve acompanhar exclusivamente um aluno por vez, independentemente do número de alunos com deficiência ou transtorno do espectro autista presentes na unidade de ensino.
  - A contratação de um auxiliar de educação especial será realizada apenas quando o aluno com deficiência apresentar dificuldades motoras que impeçam a realização de atividades de locomoção, alimentação e higiene.
22. Com base na Convenção Internacional sobre os Direitos das Pessoas com Deficiência, promulgada pelo Decreto nº 6.949 de 25 de agosto de 2009, assinale a alternativa correta em relação à acessibilidade para pessoas com deficiência.
- A acessibilidade deve ser garantida apenas em espaços urbanos, como edifícios públicos e meios de transporte.
  - A acessibilidade deve ser promovida apenas no ambiente físico, sem a necessidade de se considerar tecnologias da informação e comunicação.
  - O fornecimento de intérpretes da língua de sinais é opcional, ficando a critério das instituições se desejam ou não oferecer esse serviço de acessibilidade.
  - Os Estados Partes devem assegurar que entidades privadas que ofereçam instalações e serviços abertos ao público considerem todos os aspectos relativos à acessibilidade para pessoas com deficiência.
  - Os Estados Partes não têm obrigação de eliminar barreiras de acessibilidade em locais privados, mesmo que sejam de uso público.
23. De acordo com os estudos de William Stokoe sobre a língua de sinais americana (ASL), foram identificados três parâmetros que constituem os sinais. Assinale a alternativa que apresenta corretamente esses parâmetros:
- Expressão facial, postura corporal e uso de espaço.
  - Configuração de mão, locação e movimento.
  - Orientação do corpo, velocidade e tom de voz.
  - Movimento, intensidade e expressão facial.
  - Uso de objetos, contato visual e ritmo dos sinais.
24. De acordo com o texto, a compreensão de "cultura" tem variado ao longo do tempo e se manifesta de diferentes formas. Nesse contexto, qual das alternativas abaixo representa corretamente essa discussão sobre o conceito de cultura?
- A cultura se refere exclusivamente às manifestações artísticas e à comunicação de massa.
  - Cultura é definida apenas pelos aspectos econômicos de uma sociedade, como trabalho e produção.
  - A cultura é entendida de maneira única e homogênea, sem variações de acordo com o tempo ou o espaço.
  - O conceito de cultura pode englobar elementos como festas, tradições, crenças, vestimentas, linguagem e rituais de um povo.
  - A definição de cultura permanece estática e é determinada apenas por teorias tradicionais.
25. Segundo o texto e as reflexões sobre o conceito de cultura, como a teoria pós-moderna proposta por Johann Herder (apud EAGLETON, 2005) difere das concepções tradicionais?
- Johann Herder propõe a ideia de uma cultura única e centralizadora, que define a identidade de um povo de maneira padronizada.
  - A teoria pós-moderna pluraliza o termo "cultura", reconhecendo a existência de diferentes culturas entre nações, épocas, e também dentro da própria sociedade.
  - A teoria pós-moderna desconsidera a influência de fatores sociais e econômicos na definição de culturas distintas.
  - A teoria pós-moderna considera a cultura como homogênea e inalterável em todos os contextos sociais e históricos.
  - Herder acredita que a cultura deve ser moldada a partir das normas impostas por grupos dominantes, eliminando as diferenças culturais.
26. Em relação ao "gestuno" mencionado no texto, assinale a alternativa correta sobre seu propósito e aceitação pela comunidade surda.
- O gestuno é considerado uma língua artificial, desenvolvida para facilitar a comunicação internacional, mas não é amplamente aceito como uma língua "real" pela comunidade surda.
  - A comunidade surda considera o gestuno uma língua natural, com estrutura gramatical completa e uso diário em todos os contextos sociais.
  - O gestuno foi criado para substituir todas as línguas de sinais naturais, unificando as comunidades surdas em uma única forma de comunicação.
  - O gestuno é uma língua de sinais natural, amplamente usada como a principal forma de comunicação pela comunidade surda em todos os países.
  - O gestuno é uma língua de sinais artificial, que se baseia estritamente na língua de sinais americana (ASL) e é amplamente adotada na América Latina.

27. De acordo com o Art. 4º da Lei 10.436/2002, assinale a alternativa correta sobre a inclusão da Língua Brasileira de Sinais (Libras) no sistema educacional.
- A inclusão da Libras nos cursos de Educação Especial, Fonoaudiologia e Magistério, em níveis médio e superior, deve fazer parte dos Parâmetros Curriculares Nacionais (PCNs).
  - O ensino da Libras deve ser oferecido somente como disciplina opcional nos cursos de formação de professores.
  - A Lei reconhece a Libras como um sistema de comunicação visual sem estrutura gramatical própria, dependendo sempre da língua portuguesa.
  - A Lei estabelece que a Libras deve substituir a modalidade escrita da língua portuguesa em todos os cursos do sistema educacional federal.
  - A Libras é considerada disciplina obrigatória apenas nos cursos de Educação Especial, sem menção à Fonoaudiologia ou Magistério.
28. Sobre a formação de professores e instrutores de Libras, de acordo com o Art. 4º do Decreto 5.626/2005, assinale a alternativa correta:
- A prioridade de formação para docentes de Libras é para profissionais ouvintes que tenham conhecimento básico da língua de sinais.
  - A formação de docentes para o ensino de Libras na educação infantil e nos anos iniciais do ensino fundamental deve ocorrer exclusivamente em cursos de pós-graduação.
  - O Decreto determina que a Libras será apenas uma disciplina extracurricular para cursos de Pedagogia e Fonoaudiologia.
  - A formação de instrutores de Libras é obrigatória apenas em nível superior, excluindo a formação em nível médio.
  - A formação de docentes para o ensino de Libras nas séries finais do ensino fundamental, ensino médio e educação superior deve ser realizada em cursos de graduação em Licenciatura plena em Letras: Libras ou em Letras: Libras/Língua Portuguesa como segunda língua.
29. De acordo com o Decreto 5.626/2005, sobre o exame de proficiência em Libras, assinale a alternativa correta conforme o Art. 8º:
- O exame de proficiência em Libras deve ser promovido somente a cada cinco anos, pelo Ministério da Educação.
  - O exame de proficiência em Libras deve ser aplicado por instituições privadas sem a necessidade de credenciamento pelo Ministério da Educação.
  - O exame de proficiência em Libras deve avaliar apenas o conhecimento teórico da língua, sem considerar a fluência e competência para o ensino.
  - A banca examinadora para o exame de proficiência em Libras deve ser composta exclusivamente por docentes ouvintes com conhecimento avançado da língua portuguesa.
  - A certificação de proficiência em Libras habilitará o instrutor ou professor para a função docente, avaliando a fluência no uso, conhecimento e competência para o ensino dessa língua.
30. Segundo o estudo de caso sobre adaptação curricular para alunos com perda auditiva apresentado por Camila Batista dos Santos, qual foi a principal estratégia utilizada para contribuir para a evolução da aprendizagem do aluno com deficiência auditiva na disciplina de Língua Portuguesa?
- Apenas a tradução do conteúdo para Libras, sem utilizar outros recursos visuais.
  - Uso exclusivo de materiais escritos em português, sem adaptações, para que o aluno desenvolvesse habilidades de leitura de acordo com o currículo padrão.
  - Substituição total das atividades orais por atividades de leitura silenciosa, sem interação com outros alunos ou professores.
  - Utilização de recursos visuais, como vídeos, imagens e animações, para tornar a atividade compreensível, permitindo que o aluno desenvolvesse habilidades de leitura, escrita e interpretação de diferentes gêneros textuais.
  - Criação de um currículo específico para o aluno, separado do currículo comum da turma, para que ele pudesse acompanhar de forma mais simples e individualizada.