

Responda às questões 1 a 8 com base no seguinte texto:

Tu, místico

*Tu, místico, vês uma significação em todas as coisas.
Para ti tudo tem um sentido velado.
Há uma coisa oculta em cada coisa que vês.
O que vês, vê-lo sempre para veres outra coisa.*

*Para mim, graças a ter olhos só para ver,
Eu vejo ausência de significação em todas as coisas;
Vejo-o e amo-me, porque ser uma coisa é não
significar nada.
Ser uma coisa é não ser suscetível de interpretação.*

(“Poemas Inconjuntos”. In **Poemas de Alberto
Caeiro**. Fernando Pessoa. Lisboa: Ática, 1946.)

1. Qual é a principal diferença entre a visão do “místico” e a do eu lírico no poema, considerando suas percepções sobre o significado e a interpretação da realidade?
 - a) O místico tem olhos para ver o presente, enquanto o eu lírico é incapaz de ver a realidade.
 - b) O místico busca sentido nas coisas, enquanto o eu lírico aprecia a ausência de significado.
 - c) O místico acredita que tudo deve ser interpretado, enquanto o eu lírico prefere não ver nada.
 - d) O místico não se importa com interpretações, enquanto o eu lírico busca significados ocultos.
2. Como a percepção do eu lírico se reflete na frase **Eu vejo ausência de significação em todas as coisas**?
 - a) Ele celebra a simplicidade e a beleza da realidade tal como ela é.
 - b) Ele acredita que as coisas devem ser analisadas criticamente.
 - c) Ele se considera superior aos que buscam interpretações.
 - d) Ele sente uma profunda tristeza pela falta de significados.
3. No poema, o eu lírico afirma: **Vejo-o e amo-me, porque ser uma coisa é não significar nada. Ser uma coisa é não ser suscetível de interpretação**. A partir dessa afirmação, o eu lírico sugere que:
 - a) A simplicidade das coisas é menos valiosa do que suas complexidades.
 - b) A percepção da ausência de significado leva à autoaceitação.
 - c) A interpretação das coisas é a chave para a felicidade.
 - d) A busca por significados é essencial para o amor-próprio.
4. Qual é a visão do eu lírico sobre a interpretação da realidade, conforme expresso no poema?
 - a) Ele valoriza a interpretação como uma forma de conexão com o mundo.
 - b) Ele acredita que a interpretação é necessária para entender a vida.
 - c) Ele propõe que a interpretação frequentemente obscurece a verdadeira essência das coisas.
 - d) Ele considera que a interpretação é mais importante do que a experiência sensorial.
5. A respeito das ideias do poema, analise as assertivas que seguem:
 - I. O eu lírico acredita que ser uma coisa implica que ela não tem nenhum valor.
 - II. O eu lírico defende que a busca por significados profundos é a melhor maneira de se relacionar com a realidade.Das assertivas, pode-se afirmar que:
 - a) Apenas II está incorreta.
 - b) Ambas estão corretas.
 - c) Apenas I está incorreta.
 - d) Ambas estão incorretas.
6. A palavra **místico** no poema é usada para caracterizar uma forma de ver o mundo. Qual é o significado semântico da palavra nesse contexto?
 - a) Uma pessoa que procura significados ocultos e profundos nas coisas.
 - b) Alguém que busca um entendimento literal de tudo.
 - c) Um indivíduo que ignora a complexidade da vida.
 - d) Um observador que valoriza apenas a estética do mundo.
7. A análise do sujeito da frase **Eu vejo ausência de significação em todas as coisas** revela uma característica específica do núcleo do sujeito. Qual é essa característica?
 - a) O núcleo do sujeito é um substantivo próprio.
 - b) O núcleo do sujeito é uma locução verbal.
 - c) O núcleo do sujeito é uma preposição.
 - d) O núcleo do sujeito é um pronome pessoal do caso reto.
8. A respeito de temas gramaticais diversos, analise as assertivas que seguem:
 - I. As palavras **místico** e **suscetível** são proparoxítonas.
 - II. Na frase **Vejo-o e amo-me, porque ser uma coisa é não significar nada**, a vírgula separa uma oração coordenada aditiva.
 - III. Na frase **Ser uma coisa é não ser suscetível de interpretação**, um sinônimo para **suscetível** é a palavra **passível**.Pode-se afirmar que:
 - a) Apenas I e III estão corretas.
 - b) Apenas III está correta.
 - c) I, II e III estão corretas.
 - d) Apenas II e III estão corretas.
9. Considere que um investidor aplicou R\$ 5.000,00 em um fundo que rende juros simples de 8% ao ano. Assinale a alternativa que corresponde ao montante ao final de 3 anos.
 - a) R\$6.200,00
 - b) R\$5.600,00
 - c) R\$5.800,00
 - d) R\$6.000,00

10. Três amigos dividiram um prêmio de R\$ 12.000,00 de maneira diretamente proporcional a 2, 3 e 5. Assinale a alternativa que corresponde ao valor recebido pelo amigo com a parte correspondente a 3.
- R\$5.000,00
 - R\$2.400,00
 - R\$4.000,00
 - R\$3.600,00
11. Um produto teve seu preço aumentado em 20% e, em seguida, sofreu um desconto de 20% sobre o novo preço. Assinale a alternativa que corresponde ao impacto percentual no preço final em relação ao preço original.
- Redução de 4%
 - Redução de 2%
 - Sem alteração
 - Aumento de 4%
12. Dada a sequência de números inteiros: 6, 12, 24, 48, ..., assinale a alternativa que corresponde ao oitavo termo da sequência.
- 768
 - 576
 - 384
 - 192
13. No processo de criação e edição de textos, o recurso de Revisão do Microsoft Word é fundamental para assegurar a clareza e correção ortográfica dos documentos. Esse recurso possibilita a identificação de erros e a sugestão de mudanças sem modificar o conteúdo original, o que facilita o trabalho em equipe. Qual ferramenta de revisão permite sugerir alterações sem alterar diretamente o texto original?
- Ferramenta de Sinônimos.
 - Controle de Alterações.
 - Verificação de Acessibilidade.
 - Opção de Parágrafo.
14. A navegação na internet é uma habilidade que envolve a utilização de navegadores e mecanismos de busca para acessar e localizar informações rapidamente. Ferramentas como o histórico de navegação permitem que o usuário recupere sites visitados anteriormente, facilitando o acesso contínuo a conteúdos relevantes. Qual comando é utilizado para abrir rapidamente a janela de histórico de navegação na maioria dos navegadores?
- Ctrl + J
 - Ctrl + H
 - Ctrl + P
 - Ctrl + F
15. No Microsoft Excel, o uso de fórmulas e funções é essencial para automatizar cálculos e processar dados de forma rápida e eficiente. O conhecimento das funções de cálculo permite que o usuário realize análises mais complexas e interprete grandes quantidades de informações com precisão. Qual função é usada para calcular a média de um intervalo de células?
- SOMA
 - CONT.SE
 - MÉDIA
 - SE
16. Recentemente, diversos países têm adotado medidas para fortalecer a economia verde, buscando reduzir os impactos ambientais das atividades econômicas e incentivar práticas sustentáveis. Nesse contexto, assinale a alternativa que descreve uma medida comum adotada para promover o desenvolvimento sustentável nas nações:
- Implementação de políticas de incentivo à economia circular, que visa a redução, reutilização e reciclagem de recursos.
 - Adoção exclusiva de fontes energéticas não renováveis para aumentar a competitividade no mercado.
 - Expansão do uso de combustíveis fósseis como fonte principal de energia, visando crescimento econômico rápido.
 - Incentivo à importação de produtos que geram alto impacto ambiental em outros países.
17. A recente expansão do uso de tecnologias como a inteligência artificial e o machine learning tem transformado diversas áreas, inclusive a educação, proporcionando novas formas de ensino e aprendizado. Sobre os impactos dessas tecnologias na educação, assinale a alternativa correta:
- Machine learning é utilizado exclusivamente em áreas de pesquisa científica, sem impacto direto na educação.
 - A introdução de inteligência artificial em escolas públicas é proibida devido ao alto custo de implementação.
 - A inteligência artificial tem sido utilizada para personalizar o ensino, ajustando conteúdos às necessidades de cada aluno e promovendo uma aprendizagem mais eficaz.
 - A inteligência artificial é inadequada para o ambiente educacional, pois não consegue adaptar-se aos métodos de ensino existentes.
18. Ao exercer um cargo público, um servidor lida com demandas que muitas vezes exigem decisões que vão além das leis e regulamentos, considerando os valores e padrões morais. Nesse contexto, a distinção entre ética e moral se torna essencial para fundamentar suas ações. Em relação a essa distinção, assinale a alternativa correta:
- A ética e a moral são sinônimos e podem ser usados indistintamente no contexto público.
 - A ética é apenas um conjunto de normas rígidas, enquanto a moral é mais flexível e varia entre culturas.
 - A ética refere-se ao conjunto de princípios que orientam a conduta humana em sociedade, enquanto a moral representa os valores e normas seguidas por um grupo específico.
 - A moral se refere aos princípios universais da conduta, e a ética são regras fixas do Estado.

19. No exercício de suas funções, um servidor público deve adotar condutas que reforcem a confiança do público no serviço público. Um dos princípios da ética profissional implica que o servidor deve sempre:
- Exigir sempre o cumprimento estrito das normas, mesmo que isso contrarie o interesse público.
 - Atuar visando o benefício próprio, desde que não infrinja a legislação.
 - Atuar de forma passiva, limitando-se a cumprir ordens superiores, sem questionamentos éticos.
 - Adotar uma postura de transparência e respeito no trato com o público, mantendo integridade em suas ações.
20. Para que um servidor público atue conforme os princípios de ética e valores institucionais, ele deve observar o alinhamento entre sua atuação e os valores da sociedade. Sobre essa relação, considere as assertivas:
- A ética e a lei são sinônimos no serviço público e devem sempre coincidir.
 - Valores éticos podem ir além das exigências legais, promovendo um serviço público mais responsável e transparente.
 - O servidor deve apenas seguir as normas jurídicas, pois a ética é subjetiva e não requer aplicação prática.
 - A observância dos valores éticos fortalece a confiança pública na atuação do servidor.
- Assinale a alternativa correta:
- As assertivas I, II, III e IV estão corretas.
 - Apenas as assertivas I e III são corretas.
 - Apenas as assertivas I e IV são corretas.
 - Apenas as assertivas II e IV são corretas.
21. De acordo com o Decreto nº 5.626/2005, qual é o requisito mínimo para a formação de tradutores e intérpretes de LIBRAS em nível médio?
- Certificação em Fonoaudiologia com especialização em LIBRAS.
 - Participação em cursos de extensão universitária sobre interpretação.
 - Conclusão de ensino superior em Letras ou Pedagogia.
 - Realização de cursos de educação profissional, cursos de formação continuada ou extensão.
22. O Decreto nº 5.626/2005 estabelece que, para garantir a acessibilidade educacional de alunos surdos, as instituições devem:
- Disponibilizar tradutores e intérpretes de LIBRAS em sala de aula e em eventos institucionais.
 - Oferecer aulas de língua portuguesa falada aos alunos surdos.
 - Priorizar o ensino exclusivamente visual, eliminando o uso da língua portuguesa.
 - Contratar profissionais de tradução apenas em instituições de ensino superior.
23. Segundo a Lei nº 10.436/2002, a LIBRAS é reconhecida como meio legal de comunicação e expressão com quais características principais?
- LIBRAS substitui a modalidade escrita da língua portuguesa em contextos acadêmicos.
 - LIBRAS constitui um sistema visual-motor com estrutura gramatical própria, proveniente da comunidade surda brasileira.
 - LIBRAS é uma adaptação da língua portuguesa falada para uso visual e escrita.
 - LIBRAS é universal, sendo idêntica em todos os países de língua portuguesa.
24. Em relação aos termos “surdo”, “surdo-mudo” e “deficiente auditivo”, conforme discutido por Audrei Gesser, assinale a alternativa correta:
- O termo “surdo” é geralmente rejeitado pela comunidade surda, pois enfatiza uma limitação física.
 - “Deficiente auditivo” é o termo preferido por pessoas surdas, pois reflete uma perspectiva clínica e socialmente neutra.
 - O termo “surdo-mudo” é o mais adequado para descrever pessoas que não ouvem e não falam.
 - “Deficiente auditivo” é preferido por muitos ouvintes, pois evita a carga de preconceito associada ao termo “surdo”.
25. Sobre o papel do intérprete de LIBRAS, Audrei Gesser questiona a ideia de que o intérprete seja a “voz” do surdo. Qual das alternativas a seguir reflete corretamente esse conceito?
- A ideia de que o intérprete é a “voz” do surdo é incorreta, pois reforça o estereótipo de que a pessoa surda não possui uma língua própria.
 - O intérprete de LIBRAS é a “voz” do surdo, pois deve transmitir suas opiniões e sentimentos de forma fiel.
 - A interpretação é realizada sem a necessidade de entender o contexto ou a intenção do surdo.
 - O intérprete deve sempre adaptar as mensagens do surdo para o português para garantir a compreensão do ouvinte.
26. Com base nos três parâmetros (configuração de mão-**CM**, locação-**L** e movimento-**M**) do sinal **CANTAR** representado na figura abaixo, analise as assertivas:



- CM** deste sinal é a letra C.
- L** deste sinal fica no espaço neutro.
- CM** deste sinal é a letra O.
- M** deste sinal é semicircular.

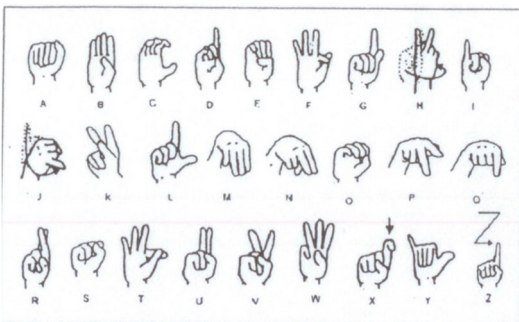
Assinale a alternativa correta.

- Apenas as assertivas II e III estão corretas.
- Apenas a assertiva II está correta.
- Apenas as assertivas I, II e IV estão corretas.
- Apenas as assertivas I e II estão corretas.

27. Analise as características dos alfabetos manuais de diferentes países e associe corretamente as descrições abaixo:



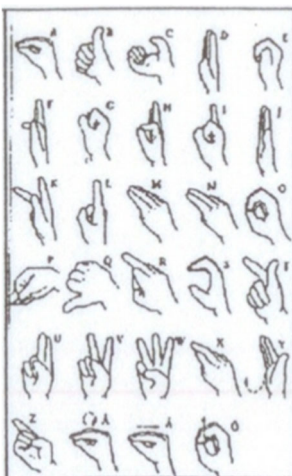
I.



II.



III.

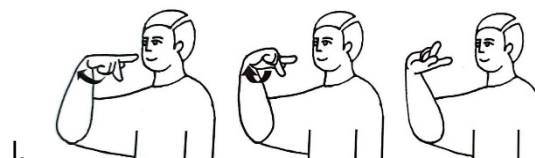


IV.

A alternativa correta é:

- a) I - Alfabeto Português, II - Alfabeto Brasileiro, III - Alfabeto Espanhol, IV - Alfabeto Sueco.
- b) I - Alfabeto Australiano, II - Alfabeto Português, III - Alfabeto Francês, IV - Alfabeto Alemão.
- c) I - Alfabeto Britânico, II - Alfabeto Brasileiro, III - Alfabeto Francês, IV - Alfabeto Alemão.
- d) I - Alfabeto Britânico, II - Alfabeto Brasileiro, III - Alfabeto Americano, IV - Alfabeto Sueco.

28. Os sinais das figuras I, II, III e IV, abaixo, correspondem, respectivamente, aos sinais:



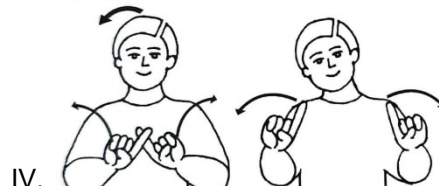
I.



II.



III.



IV.

A sequência correta é:

- a) I - Seu; II - Casa; III - Copo; IV - Mas.
- b) I - Eu; II - Morar; III - Nota zero; IV - Então.
- c) I - Seu; II - Casa; III - Nota zero; IV - Mas.
- d) I - Meu; II - Morar; III - Copo; IV - Então.

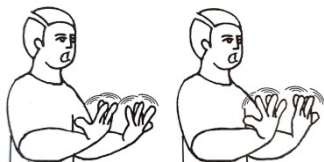
29. Na Língua Brasileira de Sinais, Quadros e Karnopp (2004) classificam os sinais verbais em três categorias principais: verbos simples, verbos com concordância e verbos espaciais. Analise as sentenças a seguir e identifique qual categoria de verbo se aplica a cada uma delas:

- I. Meu avô **GOSTA** de plantar uma flor.
- II. Osvaldo **ESTUDA** em uma biblioteca.
- III. A Maria **QUER** comprar uma casa.
- IV. A secretária **INFORMOU** ao seu chefe sobre aquela reunião.

Assinale a alternativa correta.

- a) I - Verbos simples, II - Verbos espaciais, III - Verbos espaciais, IV - Verbos com concordância.
- b) I - Verbos simples, II - Verbos simples, III - Verbos simples, IV - Verbos com concordância.
- c) I - Verbos com concordância, II - Verbos espaciais, III - Verbos espaciais, IV - Verbos simples.
- d) I - Verbos espaciais, II - Verbos simples, III - Verbos com concordância, IV - Verbos simples.

30. Observe a figura abaixo e identifique o significado correto do sinal representado:



- a) Muito.
- b) Contando números.
- c) Fogo.
- d) Como.