

AVANÇASP



CÂMARA MUNICIPAL DE OSASCO/SP

CONCURSO PÚBLICO
01/2024

INTÉRPRETE DE LIBRAS

Leia atentamente as instruções abaixo

1. PROVA E FOLHA DE RESPOSTAS

- Além deste Caderno de Prova, contendo 50 (cinquenta) questões objetivas, você receberá do Fiscal de Sala:
- 01 (uma) Folha de Respostas destinada às respostas das questões objetivas. Confira se seus dados estão corretos.

2. TEMPO

- 03 (três) horas é o tempo disponível para realização da prova, já incluído o tempo para marcação da Folha de Respostas da prova objetiva;
- **01 (uma) hora** após o início da prova é possível, retirar-se da sala levando o caderno de prova;

3. INFORMAÇÕES GERAIS

- As questões objetivas têm 05 (cinco) alternativas de resposta (A, B, C, D, E) e somente **uma** delas está correta;
- Verifique se seu caderno está completo, sem repetição de questões ou falhas. Caso contrário, informe imediatamente o Fiscal da Sala, para que sejam tomadas as devidas providências;
- Confira seus dados pessoais na Folha de Respostas, especialmente nome, número de inscrição e documento de identidade e leia atentamente as instruções para preenchimento;
- O preenchimento das respostas da prova objetiva é de sua responsabilidade e não será permitida a troca de Folha de Respostas em caso de erro de marcação pelo candidato;

- Marque, na folha de respostas, com caneta de tinta azul ou preta, a letra correspondente à alternativa que você escolheu.

- Reserve tempo suficiente para o preenchimento de suas respostas. Para fins de avaliação, serão levadas em consideração apenas as marcações realizadas na Folha de Respostas da prova objetiva, não sendo permitido anotar informações relativas às respostas em qualquer outro meio que não seja o caderno de prova;

- Ao se retirar, entregue a Folha de Respostas preenchida e assinada ao Fiscal de Sala.

SERÁ ELIMINADO do presente certame o candidato que:

- a) for surpreendido, durante as provas, em qualquer tipo de comunicação com outro candidato;
- b) portar ou usar, qualquer tipo de aparelho eletrônico (calculadoras, bips/pagers, câmeras fotográficas, filmadoras, telefones celulares, smartphones, tablets, relógios, walkmans, MP3 players, fones de ouvido, agendas eletrônicas, notebooks, palmtops ou qualquer outro tipo de computador portátil, receptores ou gravadores) seja na sala de prova, sanitários, pátios ou qualquer outra dependência do local de prova;
- c) se ausentar da sala em que se realizam as provas levando consigo o Caderno de Questões e/ou a Folha de Respostas;
- d) se recusar a entregar a Folha de Respostas, quando terminar o tempo estabelecido;
- e) não assinar a Lista de Presença e/ou a Folha de Respostas.

CADERNO DE QUESTÕES

PROVA OBJETIVA

LÍNGUA PORTUGUESA**TEXTO**

Leia o texto a seguir para responder às questões de 1 a 6.

Este pigmento amado por artistas plásticos era feito com... múmias

Um pigmento amarronzado, translúcido e com textura única. Ótimo para fazer sombras e detalhes em pinturas a óleo ou aquarelas. Por alguns séculos, os pintores europeus consideravam que os únicos defeitos do marrom-múmia eram desbotar facilmente e rachar depois de seco – dando um visual craquelado para as obras.

Foi só em meados do século 19 que um detalhezinho começou a prejudicar o pigmento de tom terroso diante da opinião pública: o nome não estava no sentido figurado. Sua matéria-prima eram, literalmente, múmias egípcias moídas.

A história dessa tinta começou na Europa renascentista, quando múmias trazidas do Egito eram comercializadas sem nenhum apreço por seu valor histórico, principalmente para supostos fins medicinais.

Os europeus acreditavam, erroneamente, que a substância escura que envolvia os corpos das múmias era betume, uma mistura mineral usada na medicina persa tradicional. Quando eles descobriram tumbas com milhares de cadáveres, acharam que tinham encontrado uma solução para a escassez desse material, e passaram a usar a meleca como remédio para tudo: de dor de dente a infarto. Turistas, exploradores e a população pobre local faziam a festa nos sarcófagos, e os restos mortais eram vendidos por pechinchas: em 1625, era possível comprar três cabeças por meio dirrã, a moeda de prata que circulava no mundo árabe.

Sabendo que os europeus comiam, bebiam e esfregavam múmias em si mesmos, não é tão chocante descobrir que eles também pintavam com elas. O pigmento só parou de circular de vez no meio do século passado. O marrom-múmia caiu em desuso por causa de sua má reputação, da instabilidade na qualidade do pigmento e, óbvio, da dificuldade em se obter matéria-prima.

No seu auge, a demanda excedeu a oferta de múmias egípcias. E, apesar de ser “só” marrom, não era fácil replicar as propriedades do betume fake. Alguns fabricantes faziam versões falsificadas, usando cadáveres recentes de pessoas escravizadas ou criminosos.

É difícil saber quais quadros levaram o pigmento, porque o processo de análise é destrutivo. Mas sabemos que restos mortais de egípcios estão presentes em várias obras consagradas, como a famosa pintura iluminista A liberdade guiando o povo, do francês Eugène Delacroix.

Você já deve ter visto: a pintura mostra uma mulher vigorosa, de peito nu, empunhando a bandeira da França e um rifle em meio à fumaça de canhões e corpos caídos no chão. Um clássico iluminista europeu, um símbolo da luta pela liberdade, igualdade e fraternidade. Colorido pelos corpos traficados de egípcios de 5 mil anos.

LOBATO, B. *Este pigmento amado por artistas plásticos era feito com... múmias.* Revista Superinteressante. (Adaptado). Disponível em <<https://super.abril.com.br/historia/este-pigmento-amado-por-artistas-plasticos-que-era-feito-com-mumias>>.

QUESTÃO 01

De acordo com a reportagem apresentada, entende-se que:

- (A) Uma das qualidades da tinta marrom-múmia era rachar depois de seca, causando o efeito de craquelado na pintura.
- (B) O marrom-múmia se popularizou na Europa como remédio pela crença de que seria uma fonte de betume.
- (C) O betume encontrado nas múmias tinha diversas propriedades medicinais e era altamente disputado no mercado.
- (D) Todas as obras renascentistas foram pintadas com tintas feitas a partir de múmias egípcias.
- (E) O desuso da tinta marrom-múmia só aconteceu por conta da má reputação a respeito do seu processo de extração.

QUESTÃO 02

No trecho “*Turistas, exploradores e a população pobre local faziam a festa nos sarcófagos*”, emprega-se uma expressão para suavizar ou minimizar o peso da conotação daquilo que está sendo dito. Este tipo de figura de linguagem é denominado:

- (A) eufemismo.
- (B) gradação.
- (C) ironia.
- (D) personificação.
- (E) reticência.

QUESTÃO 03

A palavra “*porque*”, no trecho “*É difícil saber quais quadros levaram o pigmento, porque o processo de análise é destrutivo*”, introduz uma explicação para o que foi dito anteriormente. Um item que poderia substituí-la, sem causar prejuízo de sentido, é:

- (A) malgrado.
- (B) consoante.
- (C) enquanto.
- (D) porquanto.
- (E) conquanto.

QUESTÃO 04

O vocábulo “*si*”, em “[...] *os europeus comiam, bebiam e esfregavam múmias em si mesmos* [...]” é um pronome:

- (A) pessoal do caso reto.
- (B) pessoal do caso oblíquo átono.
- (C) pessoal do caso oblíquo tônico.
- (D) relativo.
- (E) possessivo.

QUESTÃO 05

A regência verbal em “*Sua matéria-prima eram, literalmente, múmias egípcias moídas*” revela que:

- (A) A construção “múmias egípcias moídas” é o predicativo do sujeito “sua matéria-prima”.
- (B) A construção “múmias egípcias moídas” é o objeto do verbo “eram”.
- (C) O verbo “eram” tem como objeto “sua matéria-prima”.
- (D) O advérbio “literalmente” é um aposto do sujeito.
- (E) A construção “múmias egípcias moídas” é o aposto da oração.

QUESTÃO 06

As palavras ‘*marrom-múmia*’, ‘*matéria-prima*’ e ‘*sarcófago*’ são formadas pelo mesmo processo, que corresponde à:

- (A) derivação imprópria.
- (B) derivação sufixal.
- (C) derivação parassintética.
- (D) composição por justaposição.
- (E) composição por aglutinação.

QUESTÃO 07

Verifica-se o emprego incorreto de um pronome pessoal do caso reto em:

- (A) Ela e eu fomos ao colégio para buscar as crianças.
- (B) Não lhe contaram tudo o que está acontecendo?
- (C) Corte as frutas bem pequenas antes de oferecer a ele.
- (D) Já disse que não há problemas entre nós e ela.
- (E) O namorado disse que buscaria ela quando saísse do cinema.

QUESTÃO 08

Ocorre coesão referencial anafórica por meio de um pronome demonstrativo apenas em:

- (A) O que ela me disse foi isto: que voltaria para a sua cidade natal.
- (B) Os balcões que alugamos ficam ali.
- (C) Ana resmungava, e sua mãe queria saber qual era o problema da garotinha.
- (D) Pedro e Fábio estudaram juntos na infância. Eles são grandes amigos até hoje.
- (E) A briga destruiu o bar. Aquilo só aconteceu porque todos estavam embriagados.

QUESTÃO 09

Identifique em qual das sentenças a seguir o elemento em destaque é uma conjunção.

- (A) Não queria saber por **que** tudo aquilo aconteceu.
- (B) Disseram-lhe que a reunião seria **sobre** os novos projetos da escola.
- (C) Deram-lhe a opção de entregar a atividade hoje **ou** amanhã.
- (D) **Nunca** vi tanta elegância em uma só pessoa.
- (E) Seja sincero **perante** as autoridades.

QUESTÃO 10

A palavra cuja grafia está incorreta é:

- (A) ascensão.
- (B) excedente.
- (C) recindência.
- (D) cleptomania.
- (E) piscicultura.

MATEMÁTICA E RACIOCÍNIO LÓGICO

QUESTÃO 11

Durante os dias da semana (segunda-feira à sexta-feira), uma cafeteria vende cappuccinos e seu lucro em cada bebida vendida é de 20% sobre o valor da venda. O restante do valor recebido cobre os custos de produção por bebida. Durante os finais de semana (sábado e domingo), a cafeteria vende o mesmo produto pelo dobro do preço original, sendo que seu custo de produção não muda. Então pode-se afirmar que a razão entre o lucro por bebida em vendas no final de semana e o lucro por bebida em vendas nos dias da semana é:

- (A) 0,5.
- (B) 1.
- (C) 2.
- (D) 4.
- (E) 6.

QUESTÃO 12

Em um escritório de advocacia, dois analistas têm velocidades de produção diferentes. Um deles consegue analisar 6 processos a cada 8 horas trabalhadas enquanto o outro consegue analisar 5 processos a cada 10 horas trabalhadas. Suponha que chegou uma demanda de 40 processos para serem analisados em 20 horas. O escritório precisará contratar mais uma pessoa para ajudar os dois analistas. Qual deve ser a velocidade mínima de análise dessa nova pessoa para conseguir atender à demanda?

- (A) 3 processos a cada 4 horas.
- (B) 2 processos a cada 6 horas.
- (C) 4 processos a cada 3 horas.
- (D) 7 processos a cada 2 horas.
- (E) 6 processos a cada 5 horas.

QUESTÃO 13

Qual o capital inicial que uma pessoa deve investir numa aplicação com taxa de juros de 1% ao mês para que o lucro mensal recebido seja de R\$ 10.000,00?

- (A) R\$ 100 mil
- (B) R\$ 1 milhão.
- (C) R\$ 10 milhões.
- (D) R\$ 100 milhões.
- (E) R\$ 1 bilhão.

QUESTÃO 14

Um estudante tinha um papel em formato retangular. Ele cortou esse retângulo ao longo de uma de suas diagonais, resultando em dois triângulos idênticos. Ele então pegou um dos triângulos resultantes e recortou novamente ao longo do segmento que liga o ponto médio da hipotenusa ao vértice no qual se situa o ângulo reto, resultando em dois novos triângulos, chamados de A e B. Pode-se afirmar que:

- I – Os triângulos A e B têm a mesma área;
- II – Um dos triângulos, A ou B, é equilátero;
- III – Um dos triângulos, A ou B, é retângulo;
- IV – Os dois triângulos são isósceles;

Estão corretas:

- (A) I e IV.
- (B) II e III.
- (C) I e III.
- (D) III e IV.
- (E) II e IV.

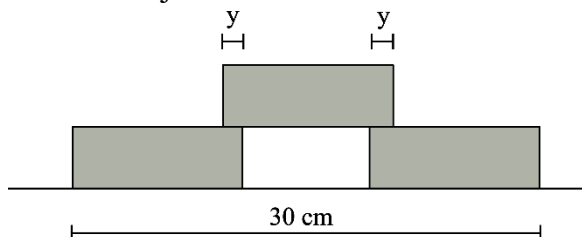
QUESTÃO 15

Uma determinada lata de leite era vendida em embalagens de 500 gramas pelo valor de R\$ 16,00. A empresa reduziu a quantidade de leite por embalagem, passando a ter 400 g e continua vendendo pelo mesmo valor anterior. Com isso, qual foi o aumento percentual do preço por grama do produto?

- (A) 25%.
- (B) 20%.
- (C) 30%.
- (D) 45%.
- (E) 50%.

QUESTÃO 16

A figura abaixo mostra três blocos retangulares idênticos cujo lado maior mede 12 cm:



A distância y indicada na figura mede:

- (A) 6 cm.
- (B) 4 cm.
- (C) 3 cm.
- (D) 2 cm.
- (E) 1 cm.

QUESTÃO 17

Uma pessoa foi ao mercado e comprou um quilo e meio de frango e meio quilo de carne, pagando um total de R\$ 37,50. Outra pessoa foi nesse mesmo mercado e comprou um quilo e meio de carne e um quilo de frango, pagando R\$ 42,50. Se uma terceira pessoa comprar dois quilos de carne e dois quilos e meio de frango, quanto ela pagará?

- (A) R\$ 90,00.
- (B) R\$ 75,50.
- (C) R\$ 65,50.
- (D) R\$ 80,00.
- (E) R\$ 85,00.

QUESTÃO 18

Num hospital, o ortopedista atende a cada 3 dias e o oftalmologista atende a cada 5 dias. Supondo que eles atenderam no mesmo dia numa quinta-feira, qual dia da semana eles atenderão no mesmo dia novamente pela primeira vez após essa quinta-feira?

- (A) Segunda-feira.
- (B) Terça-feira.
- (C) Quarta-feira.
- (D) Quinta-feira.
- (E) Sexta-feira.

QUESTÃO 19

Observe a seguinte sequência lógica numérica:

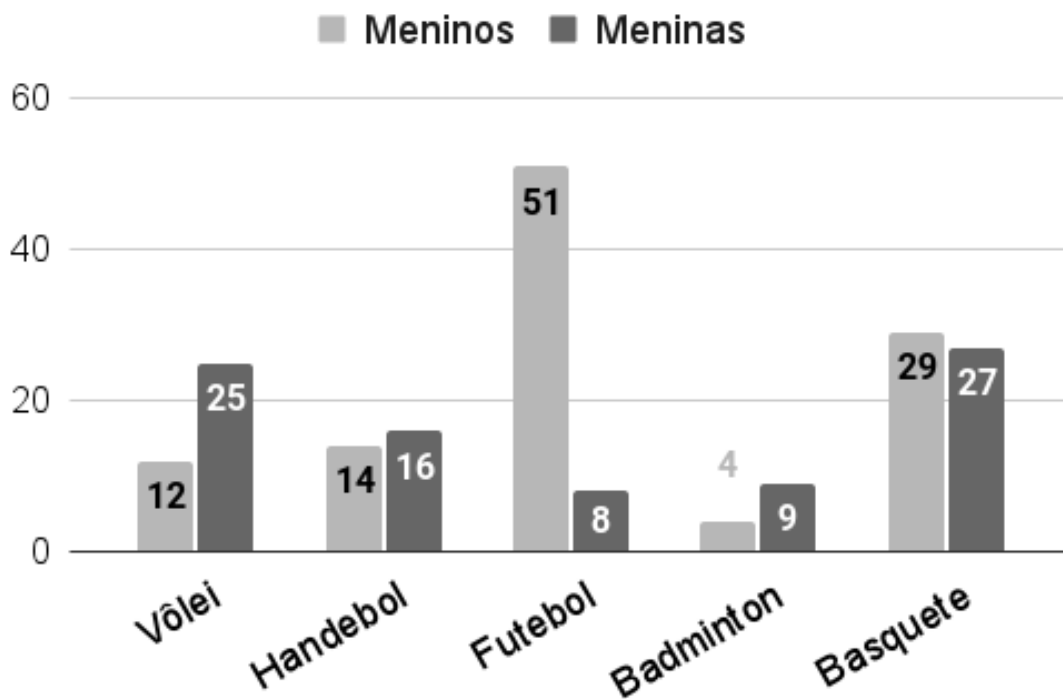
1, 2, 5, 10, 17, 26, ...

O próximo elemento dessa sequência será:

- (A) 42.
- (B) 43.
- (C) 31.
- (D) 37.
- (E) 54.

QUESTÃO 20

O gráfico a seguir mostra o número estudantes que praticam um determinado esporte numa escola



Analisando o gráfico, a modalidade cuja razão entre número de participantes meninos e meninas é mais distante de 1 é:

- (A) Vôlei.
- (B) Handebol.
- (C) Futebol.
- (D) Badminton.
- (E) Basquete.

NOÇÕES DE INFORMÁTICA**QUESTÃO 21**

O Windows 7 oferece uma ferramenta fundamental para a manipulação de pastas e arquivos, permitindo ações como copiar, excluir e transferir arquivos para diferentes locais. Além disso, possibilita o gerenciamento das informações em dispositivos como HDs, DVDs, pendrives, entre outros. Assinale a alternativa que apresenta o nome dessa ferramenta, utilizada para a manutenção e organização de arquivos no sistema operacional.

- (A) Paint.
- (B) Microsoft Edition.
- (C) Microsoft Plus.
- (D) Gerenciador de Tarefas.
- (E) Windows Explorer.

QUESTÃO 22

Para alterar o nome de uma pasta ou arquivo no Windows, o ícone correspondente deve ser selecionado, normalmente por meio do painel de conteúdos do Windows Explorer. Após a seleção, qual das opções a seguir deve ser executada para renomear um arquivo?

- (A) Pressionar a tecla F4 com o ícone selecionado.
- (B) Pressionar a tecla F6 com o ícone selecionado.
- (C) Clicar duas vezes rapidamente no ícone do item.
- (D) Utilizar o atalho Ctrl + N com o ícone selecionado.
- (E) Clique com o botão direito do mouse sobre o ícone desejado e, no menu que será exibido, escolha o comando Renomear.

QUESTÃO 23

Ao clicar com o botão direito do mouse sobre a barra de tarefas e escolhendo a opção 'Propriedades', qual será uma das configurações que podem ser ajustadas no sistema operacional Windows 7:

- (A) Ocultar automaticamente a barra de tarefas.
- (B) Excluir permanentemente a barra de tarefas.
- (C) Alterar o tamanho dos ícones da área de trabalho.
- (D) Ocultar a barra de endereços do navegador da Internet.
- (E) Alterar o idioma padrão do computador.

QUESTÃO 24

A imagem seguinte apresenta um gráfico do tipo pizza, criado no Microsoft Excel. Esse tipo de gráfico é particularmente apropriado quando se pretende:



Fonte: Microsoft Excel

- (A) Mostrar proporções de um todo.
- (B) Mostrar tendências ao longo do tempo.
- (C) Mostrar relacionamento entre conjuntos diferentes de valores.
- (D) Demonstrar a relação entre causas e efeitos de um fenômeno.
- (E) Mostrar a evolução de uma tendência de mercado ao longo de meses.

QUESTÃO 25

Ao inserir links externos em um documento do Word, um recurso essencial para a criação de textos que interagem com a Web, existe um atalho específico para adicionar hiperlinks de forma rápida. Diante disso, qual dos comandos a seguir pode ser utilizado para inserir um hiperlink em uma parte do texto selecionada:

- (A) Ctrl+Y
- (B) Ctrl+W
- (C) Ctrl+K
- (D) Shift+I
- (E) Shift+W

CONHECIMENTOS ESPECÍFICOS**QUESTÃO 26**

Analise os enunciados abaixo, marque, posteriormente, a alternativa respectiva.

I – Nas frases afirmativas, observa-se um ligeiro movimento da cabeça, inclinando-se para cima.

II – Nas frases exclamativas, as sobrancelhas ficam levantadas e há um ligeiro movimento da cabeça, inclinando-se para cima e para baixo.

III – Nas frases negativas, há obrigatoriamente a realização de um movimento negativo com a cabeça, simultaneamente à ação que está sendo negada.

IV – Nas frases interrogativas, incorpora-se o sinal de interrogação por meio do dedo indicador.

- (A) Todas as alternativas são falsas.
- (B) Apenas a alternativa I é verdadeira
- (C) Apenas a alternativa II é verdadeira.
- (D) Apenas a alternativa III é verdadeira
- (E) Apenas a alternativa IV é verdadeira

QUESTÃO 27

Sobre os aspectos relativos à terminologia “surda” e/ou pessoa com “deficiência auditiva”, é falso afirmar:

- (A) Pessoa surda e pessoa com deficiência auditiva são conceitos diferentes.
- (B) Dentro da comunidade surda, adota-se a terminologia: “pessoa com deficiência auditiva”, no intuito de respeitar a individualidade de cada indivíduo.
- (C) Dentro da comunidade surda, observa-se o reconhecimento da identidade surda, em que as experiências visuais são compartilhadas entre os membros dessa comunidade.
- (D) No âmbito clínico, os profissionais da área de saúde têm como foco a condição física da perda auditiva que caracteriza a deficiência auditiva.
- (E) No âmbito clínico, há situações que demonstram o não reconhecimento da língua de sinais como um idioma.

QUESTÃO 28

Ao analisar a contextualização histórica da educação de surdos, é possível encontrar alguns marcos históricos. Analise cada enunciado e assinale, na sequência, a alternativa correspondente.

I – Antiguidade - na Grécia antiga, a sociedade acreditava que os surdos tinham alguma deficiência mental e, por isso, não tinham direitos legais e, em muitas situações, eram condenados à morte.

II - Idade Contemporânea: nessa época, Ponce de Léon construiu um trabalho para a educação de surdos, servindo de referência para outros educadores que vieram depois. Ele utilizava em sua metodologia basicamente a datilologia, a escrita e a oralização.

III - Congresso de Milão: marca a institucionalização do uso da língua de sinais no mundo inteiro.

- (A) Todas as alternativas são verdadeiras.
- (B) Todas as alternativas são falsas.
- (C) Apenas a alternativa I é falsa.
- (D) Apenas a alternativa II é falsa.
- (E) Apenas a alternativa III é falsa.

QUESTÃO 29

A fim de avaliar precocemente os aspectos clínicos indicativos da surdez, é possível realizar um exame nos primeiros dias de vida do bebê, ainda no hospital. Como é chamado esse exame?

- (A) Teste da orelhinha
- (B) Teste do pezinho
- (C) Teste audiométrico
- (D) Exame de sangue
- (E) Teste sonoro

QUESTÃO 30

Analise os enunciados a seguir, marque V (verdadeiro) e F (falso) e, posteriormente, a alternativa pertinente.

[] No Brasil, a Libras até hoje não é reconhecida como língua.

[] A falta de corpus, que caracteriza a Libras, torna a língua de sinais limitada para passar informações ou até mesmo para fluir uma conversa.

[] Apesar de a Libras usar empréstimos linguísticos do português em muitas situações, ainda assim, tem suas particularidades que a tornam uma língua natural e independente de outras, apesar de sofrer influências de outras línguas orais ou de sinais.

- (A) V, V, V
- (B) F, F, F
- (C) F, F, V
- (D) F, V, F
- (E) V, V, F

QUESTÃO 31

Em relação aos pronomes pessoais em Libras, analise as afirmativas abaixo:

I – A Libras possui um sistema pronominal para representar as pessoas do discurso. No singular, o sinal para todas as pessoas é o mesmo CM[G], o que diferencia uma das outras é a orientação das mãos.

II – Primeira pessoa (EU) – deve-se apontar para o peito do enunciador (a pessoa que fala).

III – Segunda pessoa (VOCÊ) – apontar para o interlocutor (a pessoa com quem se fala).

IV – Quando se quer falar de uma terceira pessoa presente, por descrição, pode-se fazer um sinal com os olhos e um leve movimento de cabeça em direção à pessoa mencionada ou aponta-se para a palma da mão (voltada para a direção onde se encontra a pessoa referida).

- (A) Todas as alternativas são verdadeiras.
- (B) Apenas a alternativa I é falsa.
- (C) Apenas a alternativa II é falsa.
- (D) Apenas a alternativa III é falsa.
- (E) Apenas a alternativa IV é falsa.

QUESTÃO 32

Analise as asserções subsequentes, marque a alternativa correspondente.

I - A modalidade gestual-visual-espacial pela qual a Libras é produzida e percebida pelos surdos ratifica que todos os sinais são o “desenho” no ar do referente que representam.

II - A grande maioria dos sinais da Libras são arbitrários, não mantendo relação de semelhança alguma com seu referente.

- (A) A asserção I é uma proposição falsa, e a II é uma proposição verdadeira.
- (B) A asserção I é uma proposição verdadeira, e a II é uma proposição falsa.
- (C) As asserções I e II são proposições verdadeiras, e a II é um complemento da I.
- (D) As asserções I e II são proposições verdadeiras, e a II não é um complemento da I.
- (E) As asserções I e II são proposições falsas.

QUESTÃO 33

No exercício de suas competências, qual a função do tradutor e intérprete, dentro do contexto educacional, nos níveis fundamental, médio e superior, de acordo com a Lei 12.319 de 1º de setembro de 2010?

- (A) Dar apoio ao professor, no intuito de evitar conflitos.
- (B) Interpretar as atividades didático-pedagógicas e culturais, no intuito de viabilizar o acesso aos conteúdos curriculares.
- (C) Auxiliar individualmente o discente no desenvolvimento de suas atividades pedagógicas, objetivando assegurar o seu entendimento acerca do conteúdo ministrado.
- (D) Dar apoio à acessibilidade em todos os ambientes da instituição de ensino.
- (E) Facilitar o entendimento do aluno e corrigir possíveis erros de comunicação com seus colegas e professores.

QUESTÃO 34

Assinale a alternativa que corresponde ao tipo de classificador em língua de sinais que descreve paisagens, prédios, imagens, entre outros.

- (A) Classificadores: descritivos
- (B) Classificadores: especificadores
- (C) Classificadores: plural
- (D) Classificadores: instrumental
- (E) Classificadores: de corpo

QUESTÃO 35

Complete o excerto abaixo, extraído do Código de Ética do Intérprete.

Em caso legal de interpretação, o intérprete deverá informar a corte quando o nível de compreensão da pessoa surda envolvida é tal, que interpretação _____ não é possível e o intérprete terá de parafrasear grosseiramente e reafirmar ambos: o que é dito ao surdo e o que o surdo está dizendo à corte.

- (A) conotativa
- (B) figurada
- (C) literal
- (D) aproximada
- (E) subjetiva

QUESTÃO 36

Analise as asserções abaixo e marque, posteriormente, a alternativa pertinente.

I - A língua brasileira de sinais, ou Libras, é um idioma gesto-visual utilizado pela comunidade surda brasileira.

II – A Libras é uma língua completa, que possui estrutura linguística igual a outras línguas orais. A grande diferença está na forma de perceber as informações, pois, no caso da Libras, é por meio da visão e produzida pelos movimentos do corpo, em especial, com o uso das mãos.

- (A) A asserção I é uma proposição falsa, e a II é uma proposição verdadeira.
- (B) A asserção I é uma proposição verdadeira, e a II é uma proposição falsa.
- (C) As asserções I e II são proposições verdadeiras, e a II é um complemento da I.
- (D) As asserções I e II são proposições verdadeiras, e a II não é um complemento da I.
- (E) As asserções I e II são proposições falsas.

QUESTÃO 37

Conforme a Lei Orgânica do Município de Osasco/SP, em seu artigo 76, “a administração pública direta ou indireta de qualquer dos Poderes do Município, obedecerá aos princípios [...]”. A seguir, foram destacados alguns desses princípios, porém um deles não é mencionado no referido artigo, assinale-o:

- (A) finalidade
- (B) razoabilidade
- (C) interesse público
- (D) motivação
- (E) pessoalidade

QUESTÃO 38

Conforme o Estatuto dos Funcionários Públicos do Município de Osasco/SP, os cargos públicos municipais podem ser instituídos de acordo com as formas destacadas abaixo, EXCETO:

- (A) nomeação
- (B) promoção
- (C) transferência
- (D) integração
- (E) aproveitamento

QUESTÃO 39

De acordo com o Decreto nº 5.626, de 22 de dezembro de 2005, avalie os enunciados abaixo, sobre o exame de proficiência em Libras, marque, na sequência, a alternativa correta.

I - O exame de proficiência em Libras deve avaliar aptidão e controle emocional.

II - O exame de proficiência em Libras deve ser promovido, a cada dois anos, pelo Ministério da Educação e instituições de educação superior por ele credenciadas para essa finalidade.

III - A certificação de proficiência em Libras habilitará o instrutor ou o professor para a função docente.

IV - O exame de proficiência em Libras deve ser realizado pelas Secretarias Municipais de Ensino.

- (A) Todas as alternativas são falsas.
- (B) Apenas a alternativa I é verdadeira.
- (C) Apenas a alternativa II é verdadeira.
- (D) Apenas a alternativa III é verdadeira.
- (E) Apenas a alternativa IV é verdadeira.

QUESTÃO 40

Complete o excerto abaixo com o termo correspondente.

_____ preocupa-se com a análise dos sinais e de suas variações, verificando como são organizados na mente do sinalizante, as regras de uso, quando e onde são usados, bem como se houve mudança e/ou alteração de sentido.

- (A) Fonética
- (B) Fonologia
- (C) Semântica
- (D) Pragmática
- (E) Sinonímia

QUESTÃO 41

Conforme o Decreto nº 5.626, de 22 de dezembro de 2005, “considera-se deficiência auditiva, a perda bilateral, parcial ou total **de quantos decibéis**, aferida por audiograma nas frequências de 500Hz, 1.000Hz, 2.000Hz e 3.000Hz”?

- (A) vinte e um decibéis (dB) ou mais
- (B) trinta e um decibéis (dB) ou mais
- (C) quarenta e um decibéis (dB) ou mais
- (D) cinquenta e um decibéis (dB) ou mais
- (E) sessenta e um decibéis (dB) ou mais

QUESTÃO 42

Qual é a Lei que reconhece a Língua Brasileira de Sinais – Libras, como meio legal de comunicação e expressão?

- (A) Lei 10.436, de 24 de abril de 2002.
- (B) Lei 13.146, de 6 de julho de 2015.
- (C) Lei 9.394, de 20 de dezembro de 1996.
- (D) Lei 8.069, de 13 de julho de 1990.
- (E) Lei 10.741, de 1º de outubro de 2003.

QUESTÃO 43

De acordo com a Lei nº 12.319, de 1º de setembro de 2010, analise os enunciados abaixo e marque a alternativa pertinente.

I – Guia-intérprete: o profissional que traduz e interpreta de uma língua de sinais para outra língua de sinais ou para língua oral, ou vice-versa, em quaisquer modalidades que se apresentem.

II – Tradutor e intérprete: o profissional que domina, no mínimo, uma das formas de comunicação utilizadas pelas pessoas surdocegas.

III- A atividade profissional de tradutor, intérprete e guia-intérprete de Libras – Língua Portuguesa é realizada em qualquer área ou situação em que pessoas surdas ou surdocegas precisem estabelecer comunicação com não falantes de sua língua em quaisquer contextos possíveis.

- (A) Todas as alternativas estão corretas.
- (B) Todas as alternativas estão incorretas.
- (C) Apenas a alternativa I está correta.
- (D) Apenas a alternativa II está correta.
- (E) Apenas a alternativa III está correta.

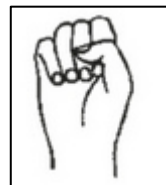
QUESTÃO 44

Qual dos parâmetros abaixo, quando analisado sozinho, cria a suposição de que os surdos formam um grupo homogêneo?

- (A) Qualidade das interações comunicativas.
- (B) Qualidade das interações sociais.
- (C) Natureza da representação social da surdez.
- (D) Experiência educativa dos sujeitos.
- (E) Perda auditiva.

QUESTÃO 45

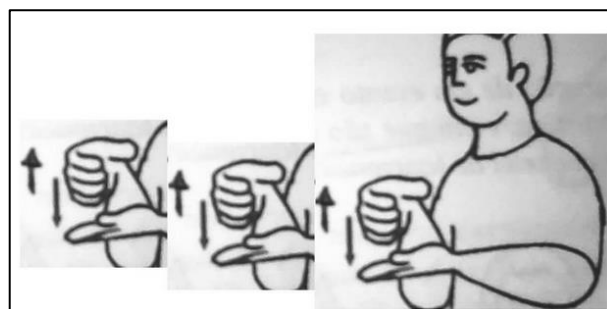
Em relação à estrutura de escrita da língua de sinais, qual a figura que corresponde à configuração da mão: punho fechado, imagem a seguir?



- (A) Triângulo
- (B) Losango
- (C) Quadrado
- (D) Círculo
- (E) Cone

QUESTÃO 46

Em caráter morfológico, qual o recurso demonstrado na imagem abaixo e a que se refere?



Adaptado de Capovilla e Raphael (2001).

- (A) Recurso morfológico da repetição - plural
- (B) Recurso gêneros masculino e feminino
- (C) Recurso de modo
- (D) Recurso de tempo
- (E) Recurso de posicionamento

QUESTÃO 47

A língua de sinais é muito mais complexa do que somente aprender sinais ou fazer alguns gestos, pois deve-se ter a capacidade visuoespacial, que tem sua base estruturada nos cinco parâmetros básicos dessa língua, descritos a seguir, EXCETO:

- (A) Alfabeto manual
- (B) Ponto de articulação ou localização
- (C) Movimento
- (D) Orientação/direcionamento das mãos
- (E) Expressão facial e/ou corporal

QUESTÃO 48

Analise as asserções posteriores, marque a alternativa pertinente.

I – A visão socioantropológica aponta para uma mudança de visão sobre a surdez, uma vez que ela se expressa para que os sujeitos sociais valorizem, exponham suas diferenças e suas culturas específicas em busca de afirmação cultural.

II – Logo, a visão socioantropológica caminha em sentido contrário à concepção da deficiência proposta pelo paradigma clínico.

- (A) A asserção I é uma proposição falsa, e a II é uma proposição verdadeira.
- (B) A asserção I é uma proposição verdadeira, e a II é uma proposição falsa.
- (C) As asserções I e II são proposições verdadeiras, e a II é um complemento da I.
- (D) As asserções I e II são proposições verdadeiras, e a II não é um complemento da I.
- (E) As asserções I e II são proposições falsas.

QUESTÃO 49

Destaque uma característica que corresponde aos verbos espaciais.

- (A) Não se flexionam em pessoa.
- (B) Não se flexionam em número.
- (C) Não incorporam afixos locativos.
- (D) Têm afixos locativos.
- (E) Alternativas A e B simultaneamente.

QUESTÃO 50

São características dos verbos direcionais, EXCETO:

- (A) Possuem marca de concordância.
- (B) Possuem direção do movimento.
- (C) Possuem marca no ponto inicial no sujeito.
- (D) Não possuem marca de concordância.
- (E) Possuem marca no ponto final no objeto.

