

CADERNO

240

**FADENOR**  
FUNDAÇÃO DE APOIO AO DESENVOLVIMENTO DO ENSINO SUPERIOR DO NORTE DE MINAS

2 - 278 - 539

**CONCURSO PÚBLICO PARA PROVIMENTO DE CARGOS EFETIVOS  
DA PREFEITURA MUNICIPAL DE  
BRASÍLIA DE MINAS – MG  
EDITAL 1/2024**

**Médico especialista em Diagnóstico por Imagem/Ultrassonografia**

**ORIENTAÇÕES**

- 01 - Este caderno contém questões do tipo múltipla escolha.
- 02 - Verifique se o caderno contém falhas: folhas em branco, má impressão, páginas trocadas, numeração errada, etc. Encontrando falhas, levante a mão. O Fiscal o atenderá e trocará o seu caderno.
- 03 - Não marque mais de uma resposta para a mesma questão, nem deixe nenhuma delas sem resposta. Se isso acontecer, a resposta não será computada.
- 04 - Para marcar as respostas, use preferencialmente caneta esferográfica com tinta azul ou preta. **NÃO** utilize caneta com tinta vermelha. Assinale a resposta certa, preenchendo toda a área da bolinha.
- 05 - Tenha cuidado na marcação da Folha de Respostas, pois ela não será substituída em hipótese alguma.
- 06 - Confira e assine a Folha de Respostas, antes de entregá-la ao Fiscal. **NA FALTA DA ASSINATURA, A SUA PROVA SERÁ ANULADA.**
- 07 - Não se esqueça de assinar a Lista de Presenças.

OBS.: Candidatos com cabelos longos deverão deixar as orelhas totalmente descobertas durante a realização das provas. É proibido o uso de boné.

NOME:

Nº DO PRÉDIO:

SALA:

ASSINATURA

**COTEC**  
CONCURSOS  
TÉCNICOS

## PROVA DE CONHECIMENTOS ESPECÍFICOS

### QUESTÃO 01

Qual alternativa descreve corretamente o fenômeno de *aliasing*?

- A) Os fatores como velocidades mais altas das estruturas alvo e aumento da profundidade da região de interesse insonada resultam em *aliasing* e consequente ambiguidade de alcance; além disso, há outros fatores como de uso de transdutores de menor frequência, ângulo de insonação inadequado e grande volume amostral.
- B) O pico de velocidade é cortado no pico da escala, no caso do Doppler espectral, e o pico é exibido na parte inferior da escala, muitas vezes sobrepondo-se ao restante da curva. O artefato pode ser rapidamente resolvido baixando-se a linha de base (se não for necessária a exibição do fluxo para longe do transdutor) ou reduzindo o PRF.
- C) O limite de Nyquist define a frequência em que o *aliasing* e a ambiguidade de alcance ocorrem, e é igual ao PRF multiplicado por 2.
- D) O *aliasing* é um importante artefato, que ocorre quando a velocidade do sangue excede um limite inferior de medida.
- E) O *aliasing* de cores é útil para detectar focos de aumento do fluxo, por exemplo fístula arteriovenosa e estenose.

### QUESTÃO 02

J. F. L., 40 anos, relata a seu médico que, ao realizar atividade física, apresenta cansaço excessivo e falta de ar, além de já acordar com suas pernas e pés inchados.

Diante desse relato, avalie as afirmativas a seguir quanto aos sinais de insuficiência cardíaca direita.

- I- Dilatação da veia esplênica.
- II- Veia cava inferior com diâmetro maior que 20 mm.
- III- Veias hepáticas dilatadas.
- IV- Derrame pleural.
- V- Veia cava inferior sem colapso durante a inspiração.

Estão **CORRETAS** as afirmativas

- A) I e II, apenas.
- B) I e III, apenas.
- C) II, III e IV, apenas.
- D) II, III, IV e V, apenas.
- E) IV e V, apenas.

### QUESTÃO 03

Sobre os protocolos de avaliação focada com Sonografia para Trauma (FAST) e FAST estendido (E-FAST) realizados à beira do leito, no departamento de emergência para pacientes com trauma, analise as afirmativas a seguir.

- I- O exame FAST é normalmente realizado na parte "C" da avaliação primária, durante a avaliação da circulação e hemorragia, de acordo com as diretrizes do *Advanced Trauma Life Support (ATLS)*.
- II- O ultrassom fornece um importante exame de triagem inicial no paciente adulto com trauma. No entanto, o ultrassom não substitui os estudos de imagem mais sensíveis, muitas vezes necessários para identificar lesões específicas em pacientes com sintomas ou sinais abdominais ou torácicos preocupantes.
- III- O objetivo principal do exame FAST é determinar a presença de líquido livre pericárdico, intratorácico ou intraperitoneal patológico, que aparece como uma coleção hiperecoica, ou a presença de pneumotórax.

Está(ão) **CORRETA(S)** a(s) afirmativa(s)

- A) I, apenas.
- B) I e II, apenas.
- C) I, II e III.
- D) I e III, apenas.
- E) II e III, apenas.

### QUESTÃO 04

Analise as alternativas a seguir e marque a que melhor descreve a holoprosencefalia.

- A) O diagnóstico de holoprosencefalia alobar pode ser suspeitado durante a realização de ultrassonografia antenatal, e é caracterizado principalmente por ventrículo único, associado à fusão dos talamos, ausência da fissura inter-hemisférica e do cavum do septo pelúcido.
- B) O diagnóstico de holoprosencefalia lobar pode ser suspeitado durante a realização de ultrassonografia antenatal, e é caracterizado principalmente por ventrículo único, associado à fusão dos talamos, ausência da fissura inter-hemisférica e do cavum do septo pelúcido.
- C) O diagnóstico de holoprosencefalia lobar pode ser suspeitado durante a realização de ultrassonografia antenatal, e é caracterizado principalmente pela identificação de fossa posterior de dimensões reduzidas e hidrocefalia supratentorial.
- D) A holoprosencefalia semilobar é a forma mais branda de apresentação, usualmente relacionada a anomalias do corpo caloso.
- E) A associação com malformações faciais é pouco frequente, sendo observada associação mais comum com malformações vasculares.

---

**QUESTÃO 05**

Recém-nascido prematuro (30 semanas e 3 dias) apresenta quadro de hipotonia e rebaixamento do nível de consciência. Realizou-se estudo ultrassonográfico transfontanela com evidência de hemorragia da matriz germinal, com componente hemorrágico intraventricular e dilatação ventricular, sem alterações no parênquima cerebral.

Segundo a classificação de Papile, a hemorragia desse recém-nascido é de

- A) Grau I.
- B) Grau II.
- C) Grau III.
- D) Grau IV.
- E) Grau V.

---

**QUESTÃO 06**

O mesmo recém-nascido pré-termo, 30 semanas e 3 dias, submetido à ultrassom transfontanela, tem na conclusão do laudo a seguinte classificação: Papile grau II. Qual achado pode ter sido descrito no relatório do exame?

- A) Hemorragia intraventricular com hidrocefalia.
- B) Hemorragia intraventricular sem hidrocefalia.
- C) Hemorragia subependimária sem extensão intraventricular.
- D) Hemorragia subependimária com hidrocefalia.
- E) Hemorragia subcortical com hidrocefalia.

---

**QUESTÃO 07**

Paciente LMT, sexo feminino, 42 anos, realizou sua primeira mamografia de rotina em 12/11/2024, mas não apresenta queixas e nega história familiar positiva para neoplasia de mamas. O laudo apresenta nódulo oval e circunscrito no quadrante superolateral da mama direita, medindo 1,5 cm.

Esse achado deve ser classificado como:

- A) ACR BI-RADS® 0, com recomendação de complementação com ultrassonografia.
- B) ACR BI-RADS® 0, com recomendação de complementação com ressonância magnética.
- C) ACR BI-RADS® 3, com recomendação de seguimento em 6 meses.
- D) ACR BI-RADS® 3, com recomendação de complementação com ultrassonografia.
- E) ACR BI-RADS® 4, mesmo não palpável, com recomendação de estudo histopatológico em razão das dimensões.

---

**QUESTÃO 08**

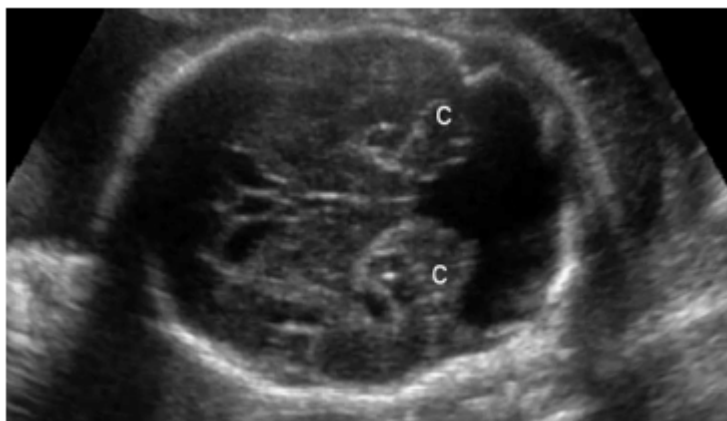
Sobre o diagnóstico de endometriose por meio da ultrassonografia, assinale a alternativa **CORRETA**.

- A) A ultrassonografia é um método inadequado para a avaliação de endometriose profunda.
- B) A endometriose vesical é mais frequente, na parede anterior da bexiga, e apresenta cisto de úraco como diagnóstico diferencial.
- C) O endometrioma ovariano é caracterizado usualmente como formação cística multilocular com debris ecogênicos e septações internas, associada à vascularização periférica exuberante ao Doppler.
- D) O envolvimento do trato gastrointestinal ocorre principalmente através do retossigmoide e apêndice cecal.
- E) O envolvimento do trato gastrointestinal ocorre principalmente através do íleo proximal e apêndice cecal.

---

**QUESTÃO 09**

O médico ultrassonografista realizou exame ecográfico obstétrico em uma gestante de 36 semanas e 5 dias, e deparou-se com a seguinte imagem:



Hipoplasia ou agenesia do vérmis cerebelar e dilatação do quarto ventrículo, com formação cística na fossa posterior.

Fonte: CHARLES, H. Rodeck; WHITTLE, Martin J. **Medicina fetal fundamentos e prática clínica**. 1. ed. Rio de Janeiro: Revinter, 2005. p. 619-621.

Essa imagem permite afirmar que o feto apresenta

- A) hidranencefalia.
- B) malformação de Chiari II.
- C) malformação de Dandy Walker.
- D) malformação de Chiari I.
- E) porencefalia.

## QUESTÃO 10

Assinale a alternativa **CORRETA** com relação à classificação TI-RADS proposta pelo *American College of Radiology* (ACR) para avaliação de nódulos tireoidianos.

- A) A classificação não deve ser utilizada para avaliação de nódulos com calcificações grosseiras, que impedem a avaliação do interior do nódulo.
- B) A presença de calcificações periféricas é bastante suspeita em nódulos tireoidianos e, por isso, recebe maior pontuação em comparação a microcalcificações.
- C) A presença de vascularização predominantemente central ao Doppler deve receber maior pontuação que nódulos com vascularização exclusivamente periférica.
- D) Os nódulos espongiiformes devem ser classificados como TI-RADS 2 e a punção aspirativa por agulha fina (PAAF) não está indicada.
- E) Os nódulos que apresentam contornos mal definidos/indistintos devem receber a mesma pontuação que nódulos com contornos circunscritos, em relação à categoria margens/contornos.

## PROVA DE LÍNGUA PORTUGUESA

**INSTRUÇÃO:** Leia, com atenção, o texto 01 e, a seguir, responda às questões de 11 a 16, que a ele se referem.

Texto 01

### Você lembra quando não existia *internet*?

[Rossandro Klinjey](#)

Para aqueles que se lembram dos dias em que conversas espontâneas em lojas e sorrisos não solicitados eram a norma, a era pré-*smartphone*, quando a *internet* ainda era apenas um sonho, foi mágica. Se o auge da sua infância envolvia ouvir sua mãe gritando na rua: “tá na hora do jantar”, ou inventar aventuras apenas com sua imaginação, você provavelmente nutre uma relação de amor e ódio com seu “telefone inteligente”, esse dispositivo maravilhoso com conexão à *internet* que nos permite andar em cidades que não conhecemos, pedir comida ou comprar roupa com um clique. Enfim, como sobrevivíamos sem *Waze* e o *delivery*?

E, sim, eles podem encontrar quase tudo para nós, de um novo amor a uma refeição saborosa. Mas, por mais que tentem, ainda não conseguem substituir um abraço caloroso. Muito menos uma conversa olho no olho, ou entender as sutilezas do coração humano. Um brinde à ironia de um mundo onde podemos estar a um clique de tudo, exceto da genuína conexão entre gente de verdade.

Com a ascensão dos *smartphones* e das redes sociais, ultrapassamos as barreiras de tempo e espaço, inclusive na *internet*, reconectando-nos com amigos de infância, colegas de escola e parentes em outros países em tempo real. É uma viagem incrível quebrar as limitações do relógio e da geografia com apenas um toque. Quem poderia resistir a tal fascínio? Em seguida, veio o *feed* infinito das redes sociais pronto para entregar elevadas doses de dopamina e satisfazer a cada um de nós, fornecendo exatamente o que desejávamos naquele momento. [...]

E assim ficamos presos, quase acreditando que havíamos perdido a capacidade de retornar à nossa humanidade. Agora, começamos a compreender esse dilema. Na busca por experiências externas, desvalorizamos a convivência íntima, aquela que nos permite crescer e dar sentido à nossa vida.

Não por acaso, atualmente, observa-se uma busca por reconexão com o mundo real, uma tentativa de compensar o empobrecimento dos nossos relacionamentos, que se tornaram superficiais.

Que venham esses novos/velhos tempos, e que venham logo, pois é estando presente que a gente vive o melhor de nós.

Disponível em: <https://vidasimples.co/colunista/voce-lembra-quando-nao-existia-internet/>. Acesso em: 30 set. 2024. Adaptado.

## QUESTÃO 11

Considere a seguinte passagem do texto: “Um brinde à ironia de um mundo onde podemos estar a um clique de tudo, exceto da genuína conexão entre gente de verdade.”

A ironia a que essa passagem se refere é o fato de a *internet*

- A) facilitar a conexão das pessoas no mundo virtual, visto que essa conexão é impossível no mundo real.
- B) facilitar o acesso das pessoas ao que elas precisam e à verdadeira relação entre as pessoas.
- C) facilitar o acesso das pessoas ao que elas precisam e dificultar a verdadeira relação entre as pessoas.
- D) permitir que as pessoas vivam o presente e se libertem, definitivamente, do que viveram no passado.
- E) possibilitar a valorização das relações verdadeiras e a desvalorização daquelas que são superficiais.

---

**QUESTÃO 12**

Considere a seguinte passagem do texto: “Em seguida, veio o *feed* infinito das redes sociais pronto para entregar elevadas doses de dopamina e satisfazer a cada um de nós, fornecendo exatamente o que desejávamos naquele momento.”

O termo “dopamina” está associado ao/à

- A) estresse e ansiedade.
- B) impaciência e alegria.
- C) inteligência e agilidade.
- D) motivação e prazer.
- E) rapidez e satisfação.

---

**QUESTÃO 13**

Analise as afirmativas tendo em vista as ideias que se podem inferir sobre o texto.

- I- As pessoas que não conviveram com o *smartphone* na infância, hoje, não se acostumam a conviver com ele.
- II- As facilidades trazidas pela *internet* são inegáveis, todavia ela não consegue substituir a interação face a face.
- III- A *internet* trouxe mais malefícios que benefícios à sociedade, por esse motivo ela deve ser, a todo custo, evitada.
- IV- A *internet* trouxe muitos benefícios à vida das pessoas, mas prejudicou sobremaneira as relações interpessoais.
- V- As pessoas estão buscando se reconectarem com o mundo real, para dirimirem a superficialidade do mundo virtual.

Estão **CORRETAS** as afirmativas

- A) I, II e III, apenas.
- B) I, III e V, apenas.
- C) II, III e IV, apenas.
- D) II, IV e V, apenas.
- E) III, IV e V, apenas.

---

**QUESTÃO 14**

Analise os itens a seguir, tendo em vista os recursos de linguagem usados no texto.

- I- Conotação.
- II- Denotação.
- III- Coloquialidade.
- IV- Estrangeirismo.
- V- Subjetividade.

Estão **CORRETOS** os itens

- A) I, II, III, IV e V.
- B) I, II, III e IV, apenas.
- C) II, III e IV, apenas.
- D) II, IV e V, apenas.
- E) III, IV e V, apenas.

---

**QUESTÃO 15**

Considere a seguinte passagem do texto: “Agora, começamos a compreender esse dilema. Na busca por experiências externas, desvalorizamos a convivência íntima, aquela que nos permite crescer e dar sentido à nossa vida.”

Analise as afirmativas a seguir, tendo em vista a estrutura morfológica e sintática dessa passagem.

- I- A vírgula depois de “externas” foi usada, de acordo com a norma, para separar a expressão adverbial “Na busca por experiências externas”, que se encontra deslocada.
- II- O uso do sinal indicativo de crase em “à nossa vida”, de acordo com a norma, é facultativo, tendo em vista a presença do pronome possessivo feminino “nossa”.
- III- Os pronomes “aquela” e “que” são anafóricos uma vez que constroem coesão, pois retomam o termo “a convivência íntima”.
- IV- O uso da próclise em “aquela que nos permite” de acordo com a norma, é obrigatório, pois a palavra “que” é atrativa.
- V- Os termos “que” e “e” foram usados como conjunções subordinativas, uma vez que ligam orações e constroem a coesão.

Estão **CORRETAS** as afirmativas

- A) I, II e III, apenas.
- B) I, II, III, IV e V.
- C) I, II, III e IV, apenas.
- D) II, III e IV, apenas.
- E) III, IV e V, apenas.

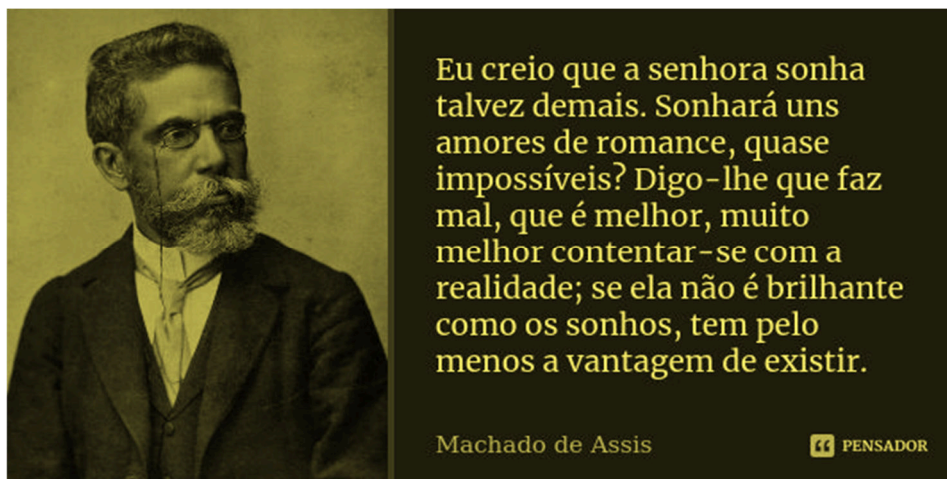
---

**QUESTÃO 16**

Em “Mas, por mais que tentem, ainda não conseguem substituir um abraço caloroso.”, a expressão “por mais que” insere uma ideia de

- A) proporção.
- B) conformidade.
- C) comparação.
- D) consequência.
- E) concessão.

**INSTRUÇÃO:** Leia, com atenção, o texto 02 e, a seguir, responda às questões 17 e 18, que a ele se referem.  
Texto 02



Disponível em: <https://www.pensador.com/frase/>. Acesso em: 30 set. 2024.

### QUESTÃO 17

Analise as afirmativas a seguir, tendo em vista as ideias que se podem inferir do texto 02.

- I- Os sonhos são mais encantadores que a realidade.
- II- Os sonhos são necessários, pois criam a realidade.
- III- A realidade é melhor, tendo em vista a sua concretude.
- IV- A possibilidade de se viver um amor de romance é nula.
- V- Os sonhos fazem bem, por isso é importante cultivá-los.

Estão **CORRETAS** as afirmativas

- A) I e II, apenas.
- B) I e III, apenas.
- C) II, III e IV, apenas.
- D) III e IV, apenas.
- E) IV e V, apenas.

### QUESTÃO 18

Analise as afirmativas a seguir, tendo em vista a estrutura linguística de composição do texto 02.

- I- Os termos “talvez” “quase” e “pelo menos” funcionam como operadores argumentativos.
- II- A expressão “muito melhor” foi usada para reforçar uma ideia expressa anteriormente.
- III- Os tempos presente e futuro do presente do modo indicativo foram usados na construção do texto.
- IV- A locução conjuntiva “se” poderia substituir a conjunção “já que”, sem alteração de sentido.
- V- O verbo “contentar-se” é pronominal, o pronome “se”, portanto, é parte integrante do verbo.

Estão **CORRETAS** as afirmativas

- A) I, II, III, IV e V.
- B) I, III e IV, apenas.
- C) II, III e IV, apenas.
- D) II, III e IV, apenas.
- E) III, IV e V, apenas.

**INSTRUÇÃO:** Leia, com atenção, o texto 03 e, a seguir, responda às questões 19 e 20, que a ele se referem.  
Texto 03



Disponível em: <https://mentirinhas.com.br/anesia-174/>. Acesso em: 30 set. 2024.

### QUESTÃO 19

Analise as afirmativas a seguir, tendo em vista as ideias que se podem inferir do texto 03.

- I- Tendo em vista a fala da personagem Anésia no terceiro quadro, percebe-se que, no quarto quadro, sua fala “É, eu sei.” é irônica.
- II- Anésia sensibiliza-se com a frustração sentida pela personagem Dolores por não ter conseguido realizar o sonho de ser professora.
- III- Anésia considera que falta a Dolores um nível de conhecimento que a permitisse realizar seu sonho de ser professora.
- IV- Com sua fala no último quadro, Anésia quer dizer que já esperava que Dolores, pelo seu nível intelectual, não entendesse a sua fala do terceiro quadro.
- V- Tendo em vista o que Anésia quis dizer com sua fala no terceiro quadro, deduz-se que o termo “exasperação” é um sentimento negativo.

Estão **CORRETAS** as afirmativas

- A) I, II, III e IV, apenas.
- B) I, III, IV e V, apenas.
- C) II, III e IV, apenas.
- D) II, III e V, apenas.
- E) III, IV e V, apenas.

---

### QUESTÃO 20

Considerando o significado de “almejar” e de “aspirações”, o uso de “almejar aspirações”, na fala de Anésia, no terceiro quadro, constitui um(a)

- A) cacofonia.
- B) eufemismo.
- C) hipérbole.
- D) paradoxo.
- E) pleonasmo.

## PROVA DE NOÇÕES DE INFORMÁTICA

### QUESTÃO 21

Os navegadores modernos são ferramentas essenciais para acessar e interagir com a web, possuindo uma variedade de funcionalidades que aumentam a produtividade e segurança dos usuários. Considerando um ambiente técnico, qual recurso de um navegador *web* é o mais adequado para garantir a segurança da navegação, ao isolar as atividades do usuário, prevenindo ataques e *malwares*?

- A) Bloqueador de *pop-ups*.
- B) Extensões de terceiros.
- C) Gerenciamento de *cookies*.
- D) Modo de navegação anônima.
- E) *Sandboxing* de abas.

---

### QUESTÃO 22

Em redes de computadores, os equipamentos de conexão são essenciais para garantir a comunicação eficiente entre dispositivos. Caso um técnico esteja configurando uma rede local (LAN) e precise escolher um dispositivo que permita conectar vários computadores, assegurando que o tráfego de dados seja enviado apenas ao destinatário correto, evitando colisões e melhorando o desempenho, qual equipamento de conexão ele deve utilizar para essa finalidade?

- A) *Access Point*.
- B) *Hub*.
- C) *Modem*.
- D) *Switch*.
- E) Repetidor.

---

### QUESTÃO 23

As redes sociais desempenham um papel crucial na comunicação digital e na disseminação de informações. Qual das ferramentas ou estratégias a seguir é a mais eficaz para medir o engajamento e o impacto de publicações de uma marca em redes sociais?

- A) Automação de postagens.
- B) *Analytics* integrado da plataforma.
- C) Anúncios pagos (*social ads*).
- D) Otimização para motores de busca (SEO).
- E) *Marketing* de conteúdo.

---

**QUESTÃO 24**

Os *e-mails* são uma das principais ferramentas de comunicação corporativa e pessoal. Para um técnico responsável pela administração de servidores de *e-mail*, a segurança e o gerenciamento eficiente dessas mensagens são fundamentais. Qual dos protocolos a seguir é o mais adequado para garantir a criptografia de *e-mails* durante o envio, impedindo que o conteúdo seja interceptado ou lido por terceiros?

- A) POP3 com TLS.
- B) FTP com TLS.
- C) SMTP com TLS.
- D) IMAP com TLS.
- E) HTTP com TLS.

---

**QUESTÃO 25**

No contexto corporativo, o uso de *e-mails* é fundamental para a comunicação oficial. Caso um técnico precise implementar uma medida para reduzir o número de *e-mails* indesejados (*spam*) recebidos pelos usuários de uma organização, qual técnica ou ferramenta ele pode utilizar para filtrar essas mensagens e garantir que apenas *e-mails* legítimos cheguem às caixas de entrada?

- A) *Antispam* baseado em análise heurística.
- B) Criação de assinaturas digitais.
- C) Filtro de palavras-chave.
- D) Lista de contatos bloqueados.
- E) Reencaminhamento automático de *e-mails*.

---

**QUESTÃO 26**

Em um ambiente corporativo, o correio eletrônico é amplamente utilizado para comunicação formal. Um técnico de TI foi solicitado para garantir que os *e-mails* enviados pela empresa sejam autenticados, a fim de reduzir o risco de fraudes e garantir que os destinatários saibam que o remetente é legítimo. Qual recurso ou técnica é o mais apropriado para esse tipo de autenticação de *e-mails*?

- A) Assinatura digital.
- B) Autovalidação.
- C) Cópia oculta (BCC).
- D) Reencaminhamento automático.
- E) Registro de tarefas por *e-mail*.

---

**QUESTÃO 27**

Leia o trecho a seguir:

“[...] é um tipo específico de *malware* (*software* malicioso) que, uma vez dentro de um sistema, bloqueia ou criptografa os dados da vítima como uma forma de “sequestro” dos dados ou sistemas de um indivíduo ou organização, exigindo um resgate (geralmente em criptomoedas) para desbloqueá-los.”

Disponível em: <https://clavis.com.br/>... Acesso em: 10 out. 2024. Adaptado.

O trecho refere-se ao *malware* conhecido por:

- A) *Adware*.
- B) *Ransomware*.
- C) *Spyware*.
- D) *Trojan*.
- E) *Worm*.

---

**QUESTÃO 28**

Para garantir a segurança de sistemas corporativos, os técnicos de TI devem aplicar medidas preventivas que os protejam contra ameaças internas e externas. Caso seja necessário limitar o acesso físico a um computador, para evitar que usuários não autorizados realizem alterações no sistema, qual das medidas, a seguir, é mais adequada para garantir essa proteção física e o controle do acesso ao computador?

- A) Criação de senhas complexas.
- B) Configuração de criptografia de arquivos.
- C) Instalação de um sistema de *backup* automático.
- D) Uso de um *firewall* de rede.
- E) Utilização de bloqueio por BIOS/UEFI com senha.

---

**QUESTÃO 29**

A segurança de um sistema depende de várias camadas de proteção, incluindo medidas contra ataques internos e externos. Um profissional foi encarregado de proteger um servidor contra acessos indevidos e assegurar que apenas usuários autenticados possam fazer login remotamente. Qual técnica de segurança a seguir é a mais apropriada para aumentar a proteção do acesso remoto a esse servidor?

- A) Configuração de *backups* automáticos.
- B) Configuração de políticas de senha.
- C) Definição de permissões de arquivos.
- D) Uso de autenticação multifator.
- E) Utilização de *firewall* dedicado.



---

**QUESTÃO 30**

O vírus do tipo *worm* faz parte de uma categoria específica de *malware*. Qual das características a seguir define melhor um vírus *worm*?

- A) Ativa-se apenas por meio de dispositivos removíveis.
- B) Criptografa arquivos no sistema para extorsão.
- C) Espalha-se automaticamente sem a interação do usuário.
- D) Envia *e-mails* em massa de uma conta infectada.
- E) Necessita de um arquivo *host* para se replicar.