

CADERNO DE QUESTÕES

CONCURSO PÚBLICO

EDITAL N.º 001/2024

CARGO: *Contador*



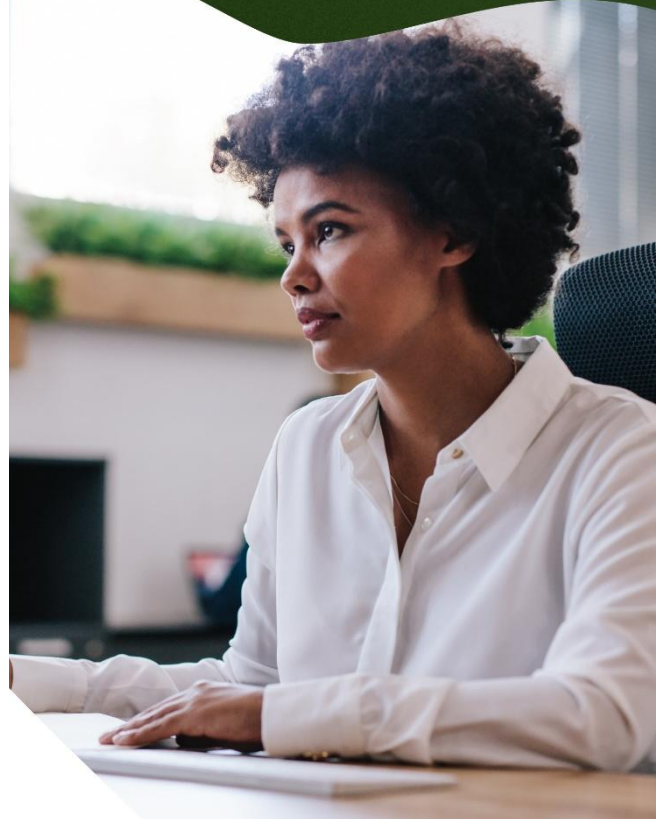
INSTRUÇÕES

- 1) O Caderno de Questões contém 60 (sessenta) questões objetivas de múltipla escolha (A, B, C, D, E).
- 2) Ao receber o material, confira no Cartão-Resposta, seu nome, número de inscrição, data de nascimento, RG e cargo. Qualquer irregularidade comunique imediatamente ao fiscal de sala. Não serão aceitas reclamações posteriores.
- 3) A prova terá duração de 04 (quatro) horas, incluído, neste tempo, o preenchimento do Cartão-Resposta.
- 4) O preenchimento do Cartão-Resposta será de inteira responsabilidade do candidato. Não haverá substituição de qualquer Cartão-Resposta por erro do candidato.
- 5) Você poderá se retirar, definitivamente, da sala de realização da prova após transcorrido 01 (uma) hora contado do seu efetivo início e poderá levar seu CADERNO DE QUESTÕES ao deixar em definitivo a sala de prova nos 30 minutos que antecedem o término das provas.
- 6) Assine no local indicado no Cartão-Resposta da prova objetiva e no Caderno de Questões.

CONCURSO PÚBLICO

CÂMARA MUNICIPAL DE BRUSQUE

Edital n.º 001/2024



Nº de Inscrição: _____

Assinatura do Candidato: _____

O texto seguinte servirá de base para responder às questões de 1 a 10.

Crises climática, social e da biodiversidade

O Brasil está vivendo o desenrolar de um processo grave desencadeado pelas mudanças climáticas globais, amplamente previstas por painéis internacionais e especialistas. Eventos extremos, como a histórica seca de 2023-2024 na Amazônia e as chuvas torrenciais no Rio Grande do Sul em abril, são sinais de uma emergência climática que já deixou de ser uma previsão futura: é a realidade concreta e urgente do país.

Apesar do Acordo de Paris, vigente desde 2016, o mundo não conseguiu frear o aumento das emissões de gases de efeito estufa, que hoje somam 62 bilhões de toneladas por ano. Com isso, tornou-se impossível limitar o aquecimento global a 1,5°C, conforme pretendido pelo tratado. Estamos agora diante de um cenário de aumento médio de até 3°C.

De acordo com os modelos do Painel Intergovernamental sobre Mudanças Climáticas (IPCC), um aquecimento dessa magnitude pode resultar, no Brasil, em dias até 4°C mais quentes, além de mudanças no regime de chuvas, que levariam a estiagens no Norte, Nordeste e Centro-Oeste, enquanto o Sudeste e o Sul sofreriam com tempestades mais intensas. Como já vimos nos últimos meses, o prolongamento de estações secas, somado a ondas de calor, cria situação propícia para incêndios de grandes proporções.

Contudo, a crise climática está profundamente interligada com outras questões. Enfrentá-la significa também conter a perda de habitats e a redução da biodiversidade, que são essenciais para a manutenção dos serviços ecossistêmicos, como a absorção de carbono. Além disso, a redução da pobreza e das desigualdades sociais é crucial para evitar que os efeitos das mudanças climáticas afetem de forma desproporcional as populações mais vulneráveis.

Essas três crises — climática, da biodiversidade e social —, embora interconectadas, são tratadas de maneira isolada. Entretanto, ecossistemas conservados, eficientes na captura de carbono, não só mitigam o aquecimento global, como também garantem a saúde humana e a manutenção de suas atividades econômicas. Portanto, as estratégias para enfrentar essa nova realidade precisam integrar ações nessas três frentes.

A tarefa adiante é árdua e longa. No entanto, o conhecimento necessário para agir já está disponível. Especialmente no caso brasileiro, há oportunidades que podem ser aproveitadas imediatamente, tanto para evitar cenários climáticos mais catastróficos quanto para preparar o país para eventos extremos que, a essa altura, são inevitáveis.

Segundo o relatório de 2023 do Programa das Nações Unidas para o Meio Ambiente, o Brasil é o sétimo maior

emissor de gases de efeito estufa (o quarto em emissões per capita). Quase metade dessas emissões (48%) está relacionada ao desmatamento. [...]

Nossa legislação ambiental deverá ser revista. O Código Florestal, de 2012, é a principal política pública nacional de conservação da vegetação nativa, mas foi promulgada sem compreender a devida urgência da crise climática, da biodiversidade, seus impactos sociais e efeitos secundários. Um esforço é necessário no sentido de fortalecer as áreas de Reserva Legal, estabelecidas pela legislação, e de proteção de áreas úmidas. Com isso, é possível advogar por avanços nesse sentido nos âmbitos municipal e estadual.

No entanto, os paradigmas atuais de conservação não são apenas restritivos. Eles também consideram como as comunidades humanas usam e dependem dos ecossistemas. Especialistas debatem o conceito de "paisagens multidimensionais interconectadas" como um caminho para a conservação no século XXI.

Por "multidimensional", entende-se a capacidade de integrar diferentes paisagens e viabilizar seus diversos usos de maneira sustentável. Esse conceito possibilita a criação de estratégias que vão desde a proteção de áreas altamente preservadas, como as florestas amazônicas, até a otimização de zonas urbanas e agrícolas, promovendo a biodiversidade em todos os contextos. A abordagem multidimensional busca, assim, equilibrar conservação e desenvolvimento, permitindo que ecossistemas naturais e áreas produtivas coexistam de forma benéfica e resiliente. [...]

(Disponível em:

https://www.terra.com.br/noticias/crises-climatica-social-e-da-biodiversidade-estao-interligadas-e-devem-ser-atacadas-em-conjunto,a4ba759a72b2f58cc2487dc95e91758e20l6jpyt.html?utm_source=clipboard.

Acesso em: 16 out 2024. Adaptado.)

Questão 01

A partir dos trechos, identifique a alternativa em que o uso de "porque", "por que", "porquê" e "por quê" está correto de acordo com o contexto e as normas gramaticais:

- (A) A crise ambiental e social gera questionamentos importantes sobre **por quê** não há ações mais integradas para mitigar os impactos das mudanças climáticas e os motivos **porque** não se adotam estratégias interligadas.
- (B) No Brasil, pouco se questiona **por que** as mudanças climáticas e as crises sociais não recebem atenção coordenada. Esse é o principal **porquê** da falta de integração nas políticas e das estratégias limitadas.
- (C) As políticas de preservação são importantes, mas pouco se discute **por que** suas implementações não são efetivas e **porque** não há esforços conjuntos para enfrentar a crise ambiental e social.

- (D) As autoridades frequentemente não investem em ações preventivas. O **porquê** das crises climáticas não serem enfrentadas está ligado à falta de interesse. Porém, a população tem o direito de saber **porque** essas medidas são tão raras.
- (E) O governo precisa explicar **por que** não adota medidas coordenadas para mitigar a crise climática. Assim, as pessoas podem entender o **por quê** da situação alarmante.

Questão 02

Com base no uso dos conectivos no texto, assinale a alternativa que apresenta a utilização correta dos conectivos **e**, **apesar de**, **entretanto** e **sobretudo** para estruturar as ideias expostas pelo autor:

- (A) O texto argumenta que crises climáticas e sociais estão interligadas; entretanto, as políticas públicas brasileiras não reconhecem essa interdependência, sobretudo as ambientais que não têm relação com a situação.
- (B) As crises climática, social e da biodiversidade estão interligadas, e apesar de iniciativas existirem, elas são sobretudo tratadas de forma isolada, entretanto uma resposta eficaz não acontece.
- (C) Apesar de o Brasil enfrentar desafios ambientais graves, sobretudo devido ao desmatamento, e à emissão de gases de efeito estufa, entretanto, as medidas adotadas até agora são insuficientes.
- (D) As emissões de gases de efeito estufa continuam alarmantes e, apesar de haver políticas de conservação em vigor, os resultados permanecem insuficientes, mostrando que ainda é necessário um esforço mais significativo.
- (E) A preservação dos ecossistemas é crucial, e sobretudo mitigar os impactos das mudanças climáticas, entretanto, o desenvolvimento sustentável apesar de desafiador pode, mas, trazer soluções a longo prazo.

Questão 03

Considere as palavras "desigualdades" e "biodiversidade". Com base na análise morfológica, identifique a alternativa que descreve corretamente os processos de formação e a estrutura dessas palavras:

- (A) Ambas as palavras são formadas por derivação sufixal, uma vez que os sufixos "-dade" e "-s" foram acrescentados aos radicais "igual" e "diverso", respectivamente, de modo a designar condições sociais e ecológicas diversas e inter-relacionadas.
- (B) A palavra "desigualdades" é formada por derivação prefixal e sufixal, em que o prefixo "des-" e o sufixo "-dade" se agregam ao radical "igual", enquanto "biodiversidade" é um neologismo híbrido, formado pela junção do prefixo grego "bio-" com o radical latino "divers" e o sufixo "-idade", que forma substantivos abstratos.

- (C) As palavras "desigualdades" e "biodiversidade" são exemplos de derivação prefixal e sufixal, sendo formadas pela adição de um prefixo "des-" e "bio-" aos radicais "igual" e "diverso", respectivamente, e finalizadas com o sufixo nominal "-dade", que indica uma condição ou qualidade.
- (D) A formação de "desigualdades" envolve o processo parassintético em que "des" indica negação; já "biodiversidade" envolve o processo de composição por justaposição, em que cada uma das partes da palavra "bio" e "divers" são formadas por prefixo e radical, respectivamente.
- (E) As palavras "desigualdades" e "biodiversidade" são neologismos formados pela composição de prefixos e radicais latinos, aos quais se adicionam sufixos (-dade) para formar substantivos abstratos que designam condições específicas, o que confere a ambos os termos um significado aplicável a várias áreas do conhecimento.

Questão 04

O texto lido pode ser classificado dentro do gênero artigo de opinião. Considerando suas características, identifique, com base no texto, qual das opções a seguir explica corretamente como o autor utiliza as particularidades desse gênero para desenvolver seu argumento:

- (A) Embora o autor mencione problemas sociais e ambientais atuais, o foco principal do texto é fornecer uma análise jurídica sobre o Código Florestal brasileiro, buscando uma revisão legislativa sem envolver questões éticas ou debates sobre a relação entre desenvolvimento sustentável e justiça social.
- (B) A estrutura argumentativa do texto é característica de textos jornalísticos tradicionais, que priorizam o relato de acontecimentos recentes, como as chuvas torrenciais no Rio Grande do Sul e a seca na Amazônia, sem dar ênfase a análises de longo prazo ou projeções futuras.
- (C) O texto, apesar de fornecer dados e fatos sobre as crises climática, social e da biodiversidade, busca, sobretudo, apresentar uma opinião fundamentada, ao propor a necessidade de uma abordagem integrada e multidimensional, característica comum de artigos que têm o objetivo de convencer o leitor a adotar uma postura crítica.
- (D) O autor adota uma postura parcial e estritamente informativa, concentrando-se apenas na apresentação de dados científicos e omitindo qualquer tentativa de persuasão, típico de textos que têm como foco a divulgação científica pura.
- (E) O texto se distingue por sua capacidade de articular diferentes perspectivas sobre as crises interligadas, apresentando argumentos tanto a favor quanto contra as ações propostas, e assim convida o leitor a refletir criticamente sobre a complexidade das soluções necessárias, o que amplia o alcance e a profundidade do discurso opinativo.

Questão 05

Leia o trecho a seguir e identifique a alternativa que apresenta corretamente a análise da coesão entre os termos na construção do texto:

"As mudanças climáticas têm provocado alterações significativas no ecossistema e afetam não apenas a biodiversidade, mas também a vida das comunidades que dependem desse ambiente. Ele, por sua vez, se bem conservado, garante a manutenção das atividades econômicas e a saúde humana."

- (A) A expressão "se bem conservado" retoma "comunidades", enfatizando que a preservação dessas comunidades contribui para a saúde humana e para a continuidade das atividades econômicas.
- (B) A palavra "ele" remete a "mudanças climáticas", apontando que a preservação das condições climáticas adequadas garante a sustentabilidade das atividades econômicas e a proteção à saúde humana.
- (C) O termo "a saúde humana" aparece em oposição à "biodiversidade", sugerindo que os impactos do ecossistema se direcionam a aspectos tanto naturais quanto humanos, enfatizando a interdependência entre eles.
- (D) O termo "esse ambiente" refere-se ao "ecossistema" mencionado no início, indicando um local específico onde as mudanças climáticas produzem impacto direto sobre a biodiversidade e as comunidades humanas.
- (E) O pronome "ele", no segundo período, estabelece uma referência ambígua que pode remeter tanto a "ecossistema" quanto a "ambiente", dificultando a clareza do que exatamente precisa ser conservado.

Questão 06

Considere os trechos a seguir, que foram adaptados do texto original. Assinale a alternativa que apresenta a utilização correta da crase, conforme a norma culta da língua portuguesa:

- (A) O prolongamento das estações secas, somado a ondas de calor, cria situações propícias à incêndios de grandes proporções.
- (B) A urgência à enfrentar os desafios impostos pelas mudanças climáticas requer uma abordagem inovadora e colaborativa entre diferentes setores da sociedade.
- (C) Os eventos extremos, como a histórica seca à Amazônia e as chuvas torrenciais à Rio Grande do Sul, evidenciam uma emergência climática.
- (D) O aumento das emissões de gases de efeito estufa contribui para o aquecimento global, o que gera consequências à sociedade e ao meio ambiente. Logo é preciso agir quanto à essa questão!
- (E) A resposta à crise climática deve ser rápida e efetiva, a fim de garantir um futuro sustentável à próxima geração.

Questão 07

Analise proposições que seguem e marque V, para verdadeiras, e F, para falsas, com base no texto:

(__) O Brasil já está experienciando os efeitos da crise climática, como a seca histórica na Amazônia e chuvas torrenciais no Sul, confirmando que os impactos previstos por especialistas globais e painéis internacionais já fazem parte do presente, e não do futuro.

(__) Apesar de o Acordo de Paris estar em vigor desde 2016, o mundo foi incapaz de conter o aumento das emissões de gases de efeito estufa, o que resultou na manutenção do aquecimento global em níveis controlados, com expectativas de aumentos de temperatura de no máximo 1,5°C.

(__) A crise da biodiversidade e as questões sociais não estão diretamente relacionadas à crise climática, sendo tratadas de forma separada no texto, sem implicações mútuas sobre o agravamento dos impactos ambientais ou sociais.

(__) O Código Florestal, embora seja a principal política pública brasileira de conservação da vegetação nativa, precisa ser revisado para adequar-se à urgência da crise climática e da biodiversidade, bem como para mitigar os seus impactos sociais.

(__) O conceito de "paisagens multidimensionais interconectadas", apresentado no texto, oferece uma abordagem inovadora que propõe a integração de áreas urbanas, agrícolas e naturais de forma sustentável, equilibrando a preservação ambiental com o uso econômico dessas áreas.

Assinale a alternativa que apresenta a sequência correta:

- (A) V – F – F – V – V.
- (B) V – V – V – F – V.
- (C) F – V – F – V – F.
- (D) V – F – V – F – F.
- (E) F – V – V – V – V.

Questão 08

Considerando o texto "Crises climática, social e da biodiversidade", analise as seguintes alternativas e assinale a que representa corretamente a tese defendida pelo autor:

- (A) A urgência da crise climática requer uma resposta imediata, e as questões sociais, embora relevantes, podem ser tratadas separadamente, focando em soluções tecnológicas que não necessariamente integram a conservação da biodiversidade.
- (B) A interdependência entre as crises climática, social e da biodiversidade sugere que as soluções devem ser implementadas de forma integrada, considerando como cada uma dessas dimensões afeta e é afetada pelas outras, promovendo um desenvolvimento sustentável que contemple a equidade social.

- (C) A preservação ambiental é um objetivo de longo prazo que deve ser alcançado por meio de investimentos financeiros robustos, enquanto a mitigação das desigualdades sociais e dos impactos da crise climática podem ser abordadas em momentos distintos e não precisam necessariamente estar interligadas.
- (D) O aumento das emissões de gases de efeito estufa e os eventos climáticos extremos são problemas que, embora interligados, podem ser abordados de maneira fragmentada, priorizando o desenvolvimento econômico em detrimento de uma abordagem integrada com as crises sociais e de biodiversidade.
- (E) A análise das crises climática, social e da biodiversidade deve se concentrar na necessidade de revisões legislativas e políticas públicas isoladas, sendo cada crise tratada com estratégias específicas que não necessariamente se inter-relacionam.

Questão 09

Considere o trecho:

Embora o autor mencione problemas sociais e ambientais atuais, o foco principal do texto é fornecer uma análise jurídica sobre o Código Florestal brasileiro, buscando uma revisão legislativa sem envolver questões éticas ou debates sobre a relação entre desenvolvimento sustentável e justiça social.

No contexto, o conectivo "embora" estabelece uma relação. Assinale a alternativa que apresenta corretamente a relação estabelecida pelo conectivo "embora":

- (A) Concessão, pois apresenta uma ideia contrária à principal, sugerindo que, apesar de o texto abordar problemas sociais e ambientais, seu foco principal está em outro aspecto.
- (B) Adversidade, uma vez que apresenta uma ideia contrária à oração principal.
- (C) Comparação, pois o trecho compara a análise jurídica com os problemas sociais e ambientais, sugerindo que um é mais importante que o outro.
- (D) Causa e consequência, pois indica que a menção a problemas sociais e ambientais é consequência de uma análise jurídica sobre o Código Florestal.
- (E) Adição, pois adiciona informações sobre os problemas sociais e ambientais aos temas tratados no texto.

Questão 10

Leio o trecho que segue:

"Eventos extremos, como a histórica seca de 2023-2024 na Amazônia e as chuvas torrenciais no Rio Grande do Sul em abril, são sinais de uma emergência climática que já deixou de ser uma previsão futura: é a realidade concreta e urgente do país".

Assinale a alternativa que apresenta corretamente a análise sintática da oração "**são sinais de uma**

emergência climática":

- (A) É uma oração simples, composta por sujeito (oculto), verbo de ligação ("são"), predicativo do sujeito ("sinais") e adjunto adnominal ("de uma emergência climática").
- (B) É uma oração simples, composta por sujeito simples ("eventos extremos"), verbo de ligação ("são"), predicativo do sujeito ("sinais") e complemento nominal ("de uma emergência climática").
- (C) É uma oração composta, apresenta sujeito simples ("eventos extremos") e predicado verbal, com o verbo "são" atuando como verbo de ligação.
- (D) É uma oração simples, com sujeito composto ("histórica seca e chuvas torrenciais"), verbo de ligação ("são") e predicado nominal ("sinais").
- (E) É uma oração simples, com sujeito simples ("sinais") e predicado verbal, sendo "de uma emergência climática" um adjunto adverbial de causa.

Legislação

Questão 11

Conforme o art. 157, do Estatuto dos Servidores Públicos Municipais, dentre outros, será considerado como de exercício o afastamento em virtude de:

- (A) Realização de trabalho voluntário em entidades assistenciais, até 5 dias por ano.
- (B) Doação de sangue, por duas vezes ao ano.
- (C) Viagem para acompanhar cônjuge servidor público transferido, por até 30 dias.
- (D) Participação em programa de pós-graduação *stricto sensu* no país.
- (E) Exercício de cargo de direção em empresa privada vinculada ao município, por até 2 anos.

Questão 12

A Lei Orgânica do Município de Brusque, em seu art.24, afirma que compete à Câmara Municipal, privativamente, entre outras, as seguintes atribuições:

I.Exercer, com o auxílio do Tribunal de Contas, a fiscalização financeira, orçamentária, operacional e patrimonial do Município.

II.Sustar os atos normativos do Poder Executivo que exorbitem do poder regulamentar ou dos limites de delegação legislativa.

III.Julgar as contas anuais do Município e apreciar os relatórios sobre a execução dos planos de governo.

É correto o que se afirma em:

- (A) I, II e III.
- (B) I, apenas.
- (C) III, apenas.
- (D) II e III, apenas.
- (E) II, apenas.

Questão 13

Segundo a Lei Orgânica do Município de Brusque, analise as asserções a seguir e a relação proposta entre elas:

I.A Câmara se reunirá em sessões ordinárias, extraordinárias, solenes e secretas, conforme dispuser o seu Regimento Interno.

AO ENCONTRO DISSO

II.A sessão legislativa ordinária será interrompida com a deliberação do Projeto de Lei Orçamentária.

A respeito dessas asserções, assinale a opção correta:

- (A) A asserção I é uma proposição falsa e a II é uma proposição verdadeira.
- (B) As asserções I e II são proposições falsas.
- (C) As asserções I e II são proposições verdadeiras e a II é uma complementação correta da I.
- (D) As asserções I e II são proposições verdadeiras, mas a II não é uma complementação correta da I.
- (E) A asserção I é uma proposição verdadeira e a II é uma proposição falsa.

Questão 14

Considerando-se o Estatuto dos Servidores Públicos Municipais, analise as afirmativas a seguir e identifique a correta:

- (A) O trabalho noturno terá um acréscimo de vinte e cinco por cento sobre o vencimento da hora normal do trabalho diurno. Considera-se noturno, o trabalho executado entre 23 horas de um dia e as 6 horas do dia seguinte. Em se tratando de serviço extraordinário, será remunerado com acréscimo de cem por cento em relação à hora normal de trabalho.
- (B) O trabalho noturno terá um acréscimo de vinte e cinco por cento sobre o vencimento da hora normal do trabalho diurno. Considera-se noturno, o trabalho executado entre 22 horas de um dia e as 5 horas do dia seguinte. Em se tratando de serviço extraordinário, será remunerado com acréscimo de cinquenta por cento em relação à hora normal de trabalho.
- (C) O trabalho noturno terá um acréscimo de vinte e cinco por cento sobre o vencimento da hora normal do trabalho diurno. Considera-se noturno, o trabalho executado entre 23 horas de um dia e as 6 horas do dia seguinte. Em se tratando de serviço extraordinário, será remunerado com acréscimo de cinquenta por cento em relação à hora normal de trabalho.

(D) O trabalho noturno terá um acréscimo de cinquenta por cento sobre o vencimento da hora normal do trabalho diurno. Considera-se noturno, o trabalho executado entre 22 horas de um dia e as 5 horas do dia seguinte. Em se tratando de serviço extraordinário, será remunerado com acréscimo de cinquenta por cento em relação à hora normal de trabalho.

(E) O trabalho noturno terá um acréscimo de cinquenta por cento sobre o vencimento da hora normal do trabalho diurno. Considera-se noturno, o trabalho executado entre 22 horas de um dia e as 5 horas do dia seguinte. Em se tratando de serviço extraordinário, será remunerado com acréscimo de cem por cento em relação à hora normal de trabalho.

Questão 15

Com base no Regimento Interno da Câmara de Vereadores de Brusque, analise as afirmativas acerca da Lei Orgânica:

I.A Lei Orgânica poderá ser emendada mediante proposta de 2/3 (dois terços) no mínimo, dos membros da Câmara.

II.A Lei Orgânica poderá ser emendada na vigência de intervenção no município.

III.A Lei Orgânica poderá ser emendada mediante proposta de iniciativa popular.

É correto o que se afirma em:

- (A) II e III, apenas.
- (B) I, II e III.
- (C) I, apenas.
- (D) II, apenas.
- (E) III, apenas.

Questão 16

De acordo com o Regimento Interno da Câmara de Vereadores de Brusque, as Associações de Classes, Clubes de Serviços ou entidades comunitárias do Município, devidamente legalizadas, poderão solicitar à Presidência da Câmara que lhes permitam pronunciar-se sobre assuntos de relevante interesse público perante o Plenário. Deferido o requerimento, a Câmara Municipal dará ciência à entidade inscrita da data e horário em que o representante fará uso da Tribuna Popular. Ao encontro disso, analise as afirmativas a seguir:

I.Durante suas explanações, o representante poderá ser auxiliado por um ou mais representantes da entidade.

II.Será permitida a abordagem de um tema que não tenha sido expressamente mencionado na inscrição.

III.Poderá ser usada a tribuna da Câmara por período superior a 20 (vinte) minutos na reunião, sob pena de ter a palavra cassada.

É correto o que se afirma em:

- (A) II, apenas.

- (B) III, apenas.
- (C) I, II e III.
- (D) I, apenas.
- (E) I e II, apenas.

Questão 17

Considerando-se o Regimento Interno da Câmara de Vereadores de Brusque, analise as asserções a seguir e a relação proposta entre elas:

I. Com a finalidade de examinar a matéria em tramitação na Câmara e sobre ela emitir parecer ou proceder a estudos acerca de assuntos de natureza essencial ou, ainda, de investigar fatos determinados de interesse da administração, as Comissões, órgãos técnicos, serão compostos de no mínimo 5 (cinco) vereadores.

AO ENCONTRO DISSO

II. As Comissões se constituirão em Permanentes, que são aquelas que permanecem durante toda a Legislatura e se renovam a cada um ano, permitida a reeleição, e Temporárias, que são aquelas que se extinguem com o término da Legislatura, ou antes, quando preenchidos os fins para os quais foram constituídas.

A respeito dessas asserções, assinale a opção correta:

- (A) As asserções I e II são proposições falsas.
- (B) A asserção I é uma proposição verdadeira e a II é uma proposição falsa.
- (C) As asserções I e II são proposições verdadeiras, mas a II não é uma complementação correta da I.
- (D) As asserções I e II são proposições verdadeiras e a II é uma complementação correta da I.
- (E) A asserção I é uma proposição falsa e a II é uma proposição verdadeira.

Questão 18

De acordo com o Regimento Interno da Câmara de Vereadores de Brusque, o Poder Legislativo local é exercido pela Câmara Municipal e compõe-se de vereadores eleitos pelo voto direto e secreto, com as seguintes funções:

- (A) Função regulamentar, Função executiva, Função normativa, Função fiscalizadora e Função de ouvidoria.
- (B) Função arrecadadora, Função jurisdicional, Função de planejamento, Função organizacional e Função disciplinar.
- (C) Função orçamentária, Função de auditoria interna, Função de gestão patrimonial, Função consultiva e Função deliberativa.
- (D) Função de controle interno, Função representativa, Função investigativa, Função mediadora e Função sancionadora.
- (E) Função legislativa, Função de fiscalização financeira, Função de controle externo, Função julgadora e Função administrativa.

Questão 19

Conforme a Lei Orgânica do Município de Brusque, fica fixado em _____ o número de Vereadores da Câmara Municipal de Brusque. O número de habitantes a ser utilizado como base de cálculo para fixação do número de Vereadores será fornecido mediante certidão pelo _____.

Assinale a alternativa que correta e respectivamente preenche a lacuna no excerto:

- (A) 19 (dezenove); Departamento Municipal de Estatística e Demografia.
- (B) 17 (dezessete); Cartório de Registro Civil.
- (C) 13 (treze); Tribunal Regional Eleitoral.
- (D) 15 (quinze); Instituto Brasileiro de Geografia e Estatística.
- (E) 21 (vinte e um); Secretaria de Estado da Administração.

Questão 20

Com base no Estatuto dos Servidores Públicos Municipais, analise as asserções a seguir e a relação proposta entre elas:

I. O servidor que se deslocar em caráter eventual ou transitório do Município, a serviço, fará jus a diárias, para cobrir as despesas de pousada, alimentação, locomoção urbana e despesas eventuais de representação.

AO ENCONTRO DISSO

II. Conceder-se-á indenização de transporte ao servidor que realizar despesas com a utilização de meio próprio de locomoção para a execução de serviços externos, não rotineiros, por força das atribuições próprias do cargo, conforme regulamento.

A respeito dessas asserções, assinale a opção correta:

- (A) A asserção I é uma proposição falsa e a II é uma proposição verdadeira.
- (B) As asserções I e II são proposições verdadeiras e a II é uma complementação correta da I.
- (C) As asserções I e II são proposições verdadeiras, mas a II não é uma complementação correta da I.
- (D) As asserções I e II são proposições falsas.
- (E) A asserção I é uma proposição verdadeira e a II é uma proposição falsa.

Conhecimentos Específicos

Questão 21

Determinado município apresentou, ao final do segundo quadrimestre de 2024, uma Receita Corrente Líquida de R\$ 200.000.000,00. Considerando os limites com despesas com pessoal impostos pela Lei de Responsabilidade Fiscal (LC 101/2000), pode-se dizer que esse município atende a esses limites caso sua despesa com pessoal, ao final desse quadrimestre, seja de, no máximo:

- (A) R\$ 108.000.000,00 para o Executivo e R\$ 12.000.000,00 para o Legislativo, incluindo o Tribunal de Contas do Estado, quando houver.
- (B) R\$ 120.000.000,00 para o Executivo.
- (C) R\$ 12.000.000,00 para o Judiciário.
- (D) R\$ 12.000.000,00 para o Legislativo.
- (E) R\$ 4.000.000,00 para o Ministério Público.

Questão 22

Considere a situação hipotética de que a Fundação Municipal de Esportes eventualmente contrate árbitros, classificados perante a legislação previdenciária como contribuintes individuais. A declaração de pagamento desses árbitros deverá ser feita em qual ferramenta? Assinale a opção correta:

- (A) DCTF.
- (B) eSocial.
- (C) DIPJ.
- (D) EFD-Reinf.
- (E) GFIP.

Questão 23

Quando um servidor público realiza uma viagem a trabalho, seja para participação em algum evento de formação ou mesmo para a realização de uma auditoria, é comum o pagamento de diárias para custear as despesas com alimentação e hospedagem. Por vezes, há também o pagamento desse tipo de despesa para colaboradores eventuais, sem vínculo com aquele ente, como palestrantes ou conselheiros. Neste último caso, é correto afirmar que esses pagamentos serão declarados:

- (A) na GFIP.
- (B) na EFD-Reinf.
- (C) na DCTF.
- (D) no eSocial.
- (E) na DIPJ.

Questão 24

Essencial no setor público, a auditoria fornece aos órgãos legislativos e de controle, bem como aos responsáveis pela governança e ao público em geral, informações e avaliações independentes e objetivas acerca da gestão e do desempenho de políticas,

programas e operações governamentais. Em relação aos tipos de auditoria do setor público, é correto afirmar que:

- (A) O objetivo central da Auditoria de Conformidade é fornecer, aos usuários previstos, informações sobre se as entidades públicas auditadas seguem decisões parlamentares, leis, atos legislativos, políticas, códigos estabelecidos e termos acordados.
- (B) Na Auditoria Financeira, o desempenho é examinado segundo critérios adequados e as causas de desvios desses critérios ou outros problemas são analisados.
- (C) A Auditoria Interna foca em determinar se a informação financeira de uma entidade é apresentada em conformidade com a estrutura de relatório financeiro e o marco regulatório aplicável.
- (D) A Auditoria Operacional foca em determinar se um particular objeto está em conformidade com normas identificadas como critérios.
- (E) A Auditoria Financeira foca em determinar se intervenções, programas e instituições estão operando em conformidade com os princípios de economicidade, eficiência e efetividade, bem como se há espaço para aperfeiçoamento.

Questão 25

Considerando a estrutura do Plano de Contas Aplicado ao Setor Público, analise o lançamento contábil a seguir representa a contabilização:

D 6.2.2.1.3.01.00 Crédito Empenhado a Liquidar

C 6.2.2.1.3.02.00 Crédito Empenhado Liquidado a Pagar

É correto afirmar que esse lançamento contábil representa a contabilização:

- (A) Da fixação de uma despesa orçamentária na LOA.
- (B) Do empenho de uma despesa orçamentária fixada.
- (C) Do pagamento de uma despesa orçamentária liquidada.
- (D) Da liquidação de uma despesa orçamentária empenhada.
- (E) Da inscrição de uma despesa em restos a pagar processados.

Questão 26

Assinale a alternativa que representa um conjunto de operações das quais resultam produtos (bens ou serviços) que contribuem para atender ao objetivo de um programa previsto no PPA:

- (A) Ação.
- (B) Atividade.
- (C) Elemento.
- (D) Meta.
- (E) Projeto.

Questão 27

Tema atual e cada vez mais relevante no setor público, a

contabilização e a gestão dos custos dos serviços públicos envolve conhecimento sobre os tipos dos custos inerentes à gestão pública. A partir desse dado, assinale a alternativa em que o custo representa a utilização de recursos na qual o gestor exerce influência sobre o consumo e o desempenho esperado na aplicação desses recursos:

- (A) Custo variável.
- (B) Custo controlável.
- (C) Custo por absorção.
- (D) Custo direto.
- (E) Custo fixo.

Questão 28

A classificação da receita orçamentária por natureza é utilizada por todos os entes da Federação e visa identificar a origem do recurso segundo o fato gerador. Nesse contexto, assinale a alternativa que contém apenas Receitas Correntes no orçamento de um município:

- (A) IPTU, Alienação de Bens Inservíveis, ISSQN e Cota-parte do ICMS.
- (B) IPTU, Operações de Crédito, ISSQN e Serviços de abastecimento de água.
- (C) IPTU, Serviço de abastecimento de água, ISSQN e Taxa de Alvará de Localização.
- (D) IPTU, Dividendos, Convênio com o Estado para construção de uma ponte e ISSQN.
- (E) IPTU, Taxa de Vigilância Sanitária, ISSQN e amortização de empréstimos a agricultores.

Questão 29

O Plano Plurianual é um dos pilares do planejamento governamental e tem nos programas a base da sua estrutura, visto que eles representam o conjunto coordenado de ações governamentais financiadas por recursos orçamentários e não orçamentários, visando a concretização do objetivo pretendido. Tendo como base essa explicação, marque a alternativa que apresenta o programa cujo objetivo é custear as despesas com a manutenção dos órgãos de cada Poder, especialmente gastos de pessoal e custeio indispensáveis ao funcionamento administrativo:

- (A) Programas Finalísticos.
- (B) Programa por Natureza do Programa.
- (C) Programa Funcional.
- (D) Programa de Gestão.
- (E) Programa de Operações Especiais.

Questão 30

Quando um servidor público realiza uma viagem a trabalho, seja para participação em algum evento de formação ou mesmo para a realização de uma auditoria, é comum o pagamento de diárias para custear as

despesas com alimentação e hospedagem. Considerando a classificação das despesas orçamentárias conforme a Natureza da Despesa, é correto afirmar que as diárias são classificadas como:

- (A) Vencimentos e Vantagens Fixas.
- (B) Outras Despesas Correntes.
- (C) Outras Despesas Variáveis.
- (D) Obrigações Patronais.
- (E) Pessoal e Encargos Sociais.

Questão 31

As variações patrimoniais qualitativas são aquelas que alteram a composição dos elementos patrimoniais sem afetar o patrimônio líquido, determinando modificações apenas na composição específica dos elementos patrimoniais. Assinale a alternativa que apresenta um exemplo de variação patrimonial qualitativa:

- (A) A liquidação de uma despesa orçamentária relativa à aquisição de um imobilizado.
- (B) O registro do consumo dos medicamentos que estavam no estoque de um posto de saúde.
- (C) O registro do lançamento de uma receita relativa a um imposto direto.
- (D) A liquidação de uma despesa orçamentária relativa aos salários mensal dos servidores.
- (E) O registro mensal da depreciação dos ativos imobilizados.

Questão 32

A Secretaria de Municipal de Educação realiza a liquidação da fatura de água e esgoto de uma escola municipal, que será paga à SAMAE daquele município, a qual é constituída como autarquia municipal. Nesse caso, essa obrigação a pagar será registrada na seguinte conta do Passivo:

- (A) 2.1.3.1.1.00.00 Fornecedores e Contas a Pagar Nacionais a Curto Prazo - Consolidação.
- (B) 2.1.3.1.2.00.00 Fornecedores e Contas a Pagar Nacionais a Curto Prazo - Intra OFSS.
- (C) 2.1.3.1.5.00.00 Fornecedores e Contas a Pagar Nacionais a Curto Prazo - Inter OFSS - Município.
- (D) 2.1.3.1.4.00.00 Fornecedores e Contas a Pagar Nacionais a Curto Prazo - Inter OFSS - Estado.
- (E) 2.1.3.1.3.00.00 Fornecedores e Contas a Pagar Nacionais a Curto Prazo - Inter OFSS - União.

Questão 33

A Lei Complementar n.º 101, de 4 de maio de 2000, conhecida como Lei de Responsabilidade Fiscal (LRF), foi um marco ímpar para o setor público à medida que estabeleceu normas de finanças públicas voltadas para a responsabilidade na gestão fiscal. Dentre as normas instituídas pela LRF, com o intuito de aperfeiçoar a gestão pública, encontra-se a instituição de um limite

para as despesas com pessoal que, quando não observado, leva o ente a algumas obrigações a fim de restabelecer os limites previstos na Lei

Em relação a essa questão, é correto afirmar que:

- (A) A alteração de estrutura de carreira que implique aumento de despesa é vedada a partir do segundo quadrimestre seguido em que o ente desrespeitar o limite das despesas com pessoal.
- (B) Se a despesa total com pessoal, do Poder ou órgão, ultrapassar os limites permitidos, sem prejuízo das medidas previstas no art. 22 da LRF, o percentual excedente terá de ser eliminado no quadrimestre seguinte.
- (C) Se a despesa total com pessoal, do Poder ou órgão, ultrapassar os limites permitidos, sem prejuízo das medidas previstas no art. 22 da LRF, o percentual excedente terá de ser eliminado nos dois quadrimestres seguintes, sendo, pelo menos, um terço no primeiro.
- (D) A verificação dos limites com a despesa com pessoal deverá ser verificada ao final de cada bimestre, com base no Relatório Resumido da Execução Orçamentária (RREO).
- (E) Se a despesa total com pessoal, do Poder ou órgão, ultrapassar os limites permitidos, sem prejuízo das medidas previstas no art. 22 da LRF, o percentual excedente terá de ser eliminado nos dois quadrimestres seguintes, sendo, pelo menos, um quinto no primeiro.

Questão 34

O setor público tem características próprias que permeiam a aplicação da contabilidade nesse setor da sociedade. Dentre essas características destaca-se o volume e significância das transações sem contraprestação. Sobre essa característica, é correto afirmar que:

- (A) Em transação sem contraprestação, a entidade recebe o valor da outra parte ao dar diretamente em troca valor aproximadamente igual.
- (B) Essas transações são excepcionais no setor público.
- (C) A natureza das transações sem contraprestação não impactam a forma pela qual elas são reconhecidas, mensuradas e evidenciadas.
- (D) A tributação é uma transação que ocorre por força de lei e, portanto, uma transação sem contraprestação entre entidades (ou indivíduos) e o governo.
- (E) A quantidade e a qualidade dos serviços públicos prestados a um indivíduo ou a um grupo de indivíduos, normalmente, são diretamente proporcionais ao volume de tributos cobrados.

Questão 35

Ocorre principalmente em relação aos impostos diretos e corresponde à individualização e a identificação dos contribuintes devedores, discriminando a espécie, o valor

e o vencimento da dívida de cada um perante a Fazenda Pública.

Assinale a alternativa que corresponde à proposição anterior:

- (A) Arrecadação.
- (B) Lançamento.
- (C) Empenho.
- (D) Liquidação.
- (E) Recolhimento.

Questão 36

A condução de uma auditoria no setor público deve seguir alguns princípios gerais, dentre eles o gerenciamento dos riscos de fornecer um relatório que seja inadequado nas circunstâncias da auditoria. Sobre os riscos de auditoria, é correto afirmar que:

- (A) O auditor deve realizar procedimentos para reduzir o risco de produzir conclusões incorretas a um nível aceitavelmente alto, cujo objetivo é evitar distorções em seus exames.
- (B) Risco de auditoria é o risco de que o relatório de auditoria seja apropriado.
- (C) O risco inerente corresponde à probabilidade de uma distorção material devido à ausência do controle.
- (D) Ao avaliar os riscos de uma auditoria, o auditor reconhece que as limitações inerentes a todas as auditorias significam que uma auditoria sempre pode fornecer absoluta certeza da condição objeto.
- (E) A identificação e a avaliação, pelo auditor, do risco de distorção insignificante levam em conta tanto o risco inerente quanto o risco de controle.

Questão 37

Assinale a alternativa que corresponda à seguinte proposição:

Acompanhará a Lei de Diretrizes Orçamentárias (LDO) e tem como objetivo demonstrar a avaliação dos passivos contingentes capazes de afetar as contas públicas, informando as providências a serem tomadas, caso se concretizem.

É correto o que se afirma em:

- (A) Anexo de Riscos Fiscais.
- (B) Anexo de Metas Fiscais.
- (C) Anexo de Riscos Orçamentários.
- (D) Anexo de Ativos e Passivos Contingentes.
- (E) Anexo de Receitas por Fontes.

Questão 38

Neste tipo de auditoria, o foco concentra-se em determinar se as demonstrações financeiras de uma entidade estão em conformidade com a estrutura do relatório financeiro e com o marco regulatório. Assinale a alternativa que apresenta o tipo de auditoria descrita no

enunciado anterior:

- (A) Auditoria de Risco.
- (B) Auditoria de Conformidade.
- (C) Auditoria de Sistemas.
- (D) Auditoria Operacional.
- (E) Auditoria Financeira.

Questão 39

O Imposto de Renda Retido na Fonte sobre os pagamentos realizados pelos municípios são classificados segundo a natureza da receita orçamentária como:

- (A) Receitas de Capital, quanto à Categoria Econômica.
- (B) Receitas Extraorçamentárias, quanto à Categoria Econômica.
- (C) Outras Receitas Correntes, quanto à Origem.
- (D) Receitas Correntes, quanto à Categoria Econômica.
- (E) Transferências Correntes, quanto à Origem.

Questão 40

A apuração dos limites impostos pela Lei de Responsabilidade Fiscal toma como referência a Receita Corrente Líquida (RCL), sobre a qual é correto afirmar que:

- (A) A RCL será apurada somando-se as receitas lançadas no mês em referência e nos onze anteriores, excluídas as duplicidades.
- (B) Nos Estados, as parcelas entregues aos Municípios por determinação constitucional são deduzidas da RCL.
- (C) A RCL será apurada somando-se as receitas arrecadadas no mês em referência e nos onze anteriores, incluídas as duplicidades.
- (D) A RCL será apurada somando-se as receitas arrecadadas no mês em referência e nos doze anteriores, excluídas as duplicidades.
- (E) Na União, somente os valores transferidos aos Estados e Municípios por determinação constitucional ou legal podem ser deduzidos da RCL.

Questão 41

Os pagamentos com retenção de Imposto de Renda declarados na EFD-Reinf pela Câmara de Vereadores tem qual natureza? Assinale a alternativa correta:

- (A) De constituição de débito, visto que geram débitos a serem recolhidos à RFB.
- (B) Apenas declaratória, visto que não geram débitos a serem recolhidos à RFB.
- (C) De constituição de débito, visto que geram débitos a serem recolhidos ao Tesouro Estadual.
- (D) Facultativa, visto que não geram débitos a serem recolhidos à RFB e sua declaração não é obrigatória.

- (E) De constituição de débito, visto que geram débitos a serem recolhidos ao Tesouro Nacional.

Questão 42

A Classificação Institucional da despesa orçamentária reflete a estrutura de alocação dos créditos orçamentários. Assinale a alternativa que apresenta corretamente o modo como ela está estruturada:

- (A) Em dois níveis hierárquicos: órgão orçamentário e unidade orçamentária.
- (B) Em dois níveis hierárquicos: projeto orçamentário e unidade orçamentária.
- (C) Em dois níveis hierárquicos: órgão orçamentário e projeto orçamentário.
- (D) Em dois níveis hierárquicos: unidade orçamentária e ação orçamentária.
- (E) Em três níveis hierárquicos: órgão orçamentário, unidade orçamentária e ação orçamentária.

Questão 43

É a Demonstração Contábil Aplicada ao Setor Público (DCASP) que evidenciará as receitas detalhadas por categoria econômica e origem, especificando a previsão inicial, a previsão atualizada para o exercício, a receita realizada e o saldo, que corresponde ao excesso ou insuficiência de arrecadação, assim como, as despesas por categoria econômica e grupo de natureza da despesa, discriminando a dotação inicial, a dotação atualizada para o exercício, as despesas empenhadas, as despesas liquidadas, as despesas pagas e o saldo da dotação:

- (A) Relatório Resumido da Execução Orçamentária
- (B) Demonstração dos Fluxos de Caixa
- (C) Balanço Orçamentário
- (D) Balanço Financeiro
- (E) Relatório de Gestão Fiscal

Questão 44

Considerando a estrutura do Plano de Contas Aplicado ao Setor Público (PCASP) é correto afirmar que a conta denominada *Precatórios de Pessoal - Regime Especial - Antes de 05/05/2000* pertence à classe:

- (A) Variações Patrimoniais Diminutivas.
- (B) Variações Patrimoniais Aumentativas.
- (C) Controles da Execução do Planejamento e Orçamento.
- (D) Ativo.
- (E) Passivo e Patrimônio Líquido.

Questão 45

Em 31/12/2023, determinado município apresentou movimentação relativa à execução de despesas conforme tabela a seguir:

DESPESAS ORÇAMENTÁRIAS			
Fixadas	Empenhadas	Liquidadas	Pagas
1.000.000.000,00	800.000.000,00	795.000.000,00	712.000.000,00

Assinale a alternativa que apresenta o montante a ser inscrito em Restos a Pagar Processados:

- (A) R\$ 83.000.000,00.
- (B) R\$ 288.000.000,00.
- (C) R\$ 88.000.000,00.
- (D) R\$ 205.000.000,00.
- (E) R\$ 5.000.000,00.

Questão 46

O sistema orçamentário e financeiro adotado na administração pública brasileira é composto de uma série de regras que classificam as despesas e receitas públicas de diferentes formas. Assinale a alternativa que apresenta a classificação cujo objetivo é agrupar receitas que possuam as mesmas normas de aplicação na despesa:

- (A) Classificação Institucional.
- (B) Classificação Funcional.
- (C) Classificação por Categoria Econômica.
- (D) Classificação por Natureza da Receita.
- (E) Classificação por Fontes ou Destinações de Recursos.

Questão 47

Indicador importante para a gestão governamental, o resultado patrimonial do exercício influencia a evolução do patrimônio líquido de um período, que é objeto de análise do Anexo de Metas Fiscais, integrante da Lei de Diretrizes Orçamentárias (LDO). O resultado patrimonial do exercício é apurado pelo confronto entre:

- (A) As variações patrimoniais quantitativas aumentativas e as diminutivas.
- (B) Os ingressos e os dispêndios orçamentários e extraorçamentários.
- (C) As variações patrimoniais qualitativas.
- (D) As receitas e as despesas orçamentárias correntes.
- (E) O total do ativo e o total do passivo.

Questão 48

Os créditos adicionais são instrumentos previstos no direito financeiro para dar flexibilidade ao gestor público diante da necessidade de alterações nas dotações orçamentárias originalmente previstas na Lei Orçamentária Anual (LOA). Sobre o tema, marque V, para verdadeiras, e F, para falsas:

(__) Para situações em que já exista uma dotação na LOA, que apenas precisa ter seu valor reforçado, a modalidade correta a ser utilizada é o crédito suplementar.

(__) Os créditos adicionais especiais e extraordinários dispensam autorização legislativa prévia para sua abertura.

(__) O superávit patrimonial obtido no exercício anterior, apurado no balanço patrimonial, é uma fonte possível para a abertura de créditos adicionais.

Assinale a alternativa que apresenta a sequência correta:

- (A) V – F – V.
- (B) V – F – F.
- (C) V – V – F.
- (D) F – V – V.
- (E) F – V – F.

Questão 49

A contabilização da baixa de um item do estoque por perecibilidade deve ser registrada nas contas contábeis de qual natureza? Assinale a alternativa que responde corretamente à questão:

- (A) De Resultado.
- (B) Financeira.
- (C) de Controle.
- (D) Patrimonial.
- (E) Orçamentária.

Questão 50

As informações incluídas nos relatórios contábeis tornam-se úteis para os usuários e cumprem com seus objetivos informacionais quando são revertidas de características qualitativas como a relevância. Nesse contexto, assinale a alternativa que determina quando uma informação é relevante:

- (A) Uma informação é relevante quando corresponde à representação fidedigna dos fenômenos econômicos e outros que se pretenda representar.
- (B) Uma informação é relevante quando é capaz de influenciar significativamente o cumprimento dos objetivos da elaboração e da divulgação da informação contábil.
- (C) Uma informação é relevante quando possibilita aos usuários identificar semelhanças e diferenças entre dois conjuntos de fenômenos.
- (D) Uma informação é relevante quando está disponível para os usuários antes que ela perca a sua capacidade de ser útil para fins de prestação de contas e responsabilização (*accountability*) e tomada de decisão.
- (E) Uma informação é relevante quando permite que os usuários compreendam o seu significado.

Questão 51

A Secretaria Municipal de Saúde adquiriu um aparelho para a realização de tomografias computadorizadas que será instalado no Ambulatório Geral do Município. No entanto, para permitir a instalação do aparelho para o seu adequado funcionamento, a secretaria incorreu em alguns custos para a preparação do local onde o aparelho seria instalado. Sobre esses custos, é correto afirmar que:

- (A) Esses gastos integrarão o custo de aquisição do ativo imobilizado.
- (B) Esses gastos somente integram o custo do imobilizado no caso de bens imóveis.
- (C) Esses gastos não são exemplos de custos diretamente atribuíveis.
- (D) Esses gastos são exemplos de gastos que não fazem parte do custo de ativo imobilizado.
- (E) Esses gastos integrarão o custo de aquisição do ativo intangível.

Questão 52

O controle interno na administração pública envolve um conjunto de atividades, planos, métodos, indicadores e procedimentos que visam garantir a conformidade dos atos de gestão, assim como o alcance dos objetivos da entidade. No Poder Executivo Municipal, uma das finalidades do sistema de controle interno é:

- (A) Comprovar a legalidade na aplicação dos recursos públicos, com exceção daqueles repassados às entidades de direito privado.
- (B) Apoiar e realizar, em conjunto com o controle externo, as auditorias e fiscalizações.
- (C) Comprovar a legalidade e avaliar os resultados, quanto à eficácia, eficiência e efetividade da gestão orçamentária das organizações sociais.
- (D) Avaliar o cumprimento das metas previstas no Plano Plurianual da União, dos Estados e Municípios.
- (E) Exercer o controle das operações de crédito, avais e garantias, bem como dos direitos e haveres do Município.

Questão 53

De acordo com o *Committee of Sponsoring Organizations of the Treadway Commission* (COSO), o controle interno é um processo que visa mitigar riscos e alcançar objetivos. Nesse contexto, as normas emitidas pelo COSO definem categorias de objetivos que concorrem para a estratégia organizacional. Assinale a alternativa que indica corretamente a categoria em que se situam os objetivos que envolvem a utilização eficaz e eficiente dos recursos em uma organização:

- (A) De Operações.
- (B) Estratégicos.
- (C) De Comunicação.
- (D) De Conformidade.

- (E) Finalísticos.

Questão 54

No setor público, os ativos e passivos apresentam naturezas e propósitos singulares, conforme tratado na *Estrutura Conceitual para Elaboração e Divulgação de Informação Contábil de Propósito Geral pelas Entidades do Setor Público* (NBC TSP ESTRUTURA CONCEITUAL). A respeito disso, assinale a alternativa correta:

- (A) No setor público, muitos passivos são oriundos de transações sem contraprestação e isso inclui aqueles relacionados a programas direcionados ao fornecimento de benefícios sociais.
- (B) Em razão dos tipos de serviços prestados, uma parcela significativa dos ativos utilizados pelas entidades do setor público é especializada como, por exemplo, os ativos imobilizados e os ativos intangíveis.
- (C) No setor público, a principal razão de se manterem ativos imobilizados e outros ativos é voltada para o potencial de serviços desses ativos e, também, para a sua capacidade de gerar fluxos de caixa.
- (D) Governos e outras entidades do setor público podem manter itens que contribuam para o legado cultural e histórico da nação ou da região como, por exemplo, obras de arte, prédios históricos e outros artefatos, que estão dispensados de controle e contabilização.
- (E) Muitos ativos são oriundos de transações sem contraprestação e isso inclui aqueles relacionados às aquisições onerosas.

Questão 55

Caso um município resolvesse enviar o Projeto de Lei Orçamentária das autarquias por meio de uma lei específica, separada do Projeto de Lei Orçamentária do restante da administração municipal, esse ente estaria desrespeitando qual princípio orçamentário? Assinale a alternativa que apresenta a resposta correta:

- (A) Princípio da Não-vinculação.
- (B) Princípio da Legalidade.
- (C) Princípio da Unidade.
- (D) Princípio do Orçamento Bruto.
- (E) Princípio da Exclusividade.

Questão 56

Assinale a alternativa que apresenta a "regra de ouro", isto é, a regra prevista constitucionalmente para as operações de crédito:

- (A) Possibilita a abertura de crédito suplementar com aprovação do Poder Legislativo, por maioria absoluta de votos, para realização de toda e qualquer operação de crédito, exceto por antecipação de receita.

- (B) Veda a realização de operações de crédito que excedam o montante das despesas correntes, salvo se houver prévia autorização na Lei Orçamentária Anual e se tratar de operação realizada entre 10 de janeiro e 10 de dezembro do exercício financeiro de vigência da Lei Orçamentária Anual.
- (C) Realiza a operação de crédito por antecipação de receita apenas após o dia 10 de janeiro e desde que não exista outra operação de mesma natureza ainda não paga, ressalvadas as autorizadas mediante créditos suplementares ou especiais com finalidade precisa, aprovados pelo Senado por maior absoluta.
- (D) Veda a realização de operações de crédito por antecipação de receita que excedam o montante das despesas de capital, ressalvadas as autorizadas mediante créditos especiais com finalidade precisa, aprovados pelo Poder Legislativo por maioria simples.
- (E) Veda a realização de operações de crédito que excedam o montante das despesas de capital, ressalvadas as autorizadas mediante créditos suplementares ou especiais com finalidade precisa, aprovados pelo Poder Legislativo por maioria absoluta.

Questão 57

A elaboração e a execução dos orçamentos públicos na administração pública brasileira são delineadas por princípios que regem o ciclo orçamentário. O princípio orçamentário aplicável à Lei Orçamentária Anual (LOA), o qual veda a inserção, na LOA, de dispositivos que não guardem relação com a previsão das receitas ou com a fixação das despesas, é o princípio da:

- (A) Não Afetação.
- (B) Unidade.
- (C) Anualidade.
- (D) Exclusividade.
- (E) Universalidade.

Questão 58

No exercício de suas funções, os servidores públicos devem adotar condutas compatíveis com os princípios da ética profissional e da administração pública. Considerando um cenário em que um servidor é convidado a participar de uma reunião com representantes de empresas privadas interessadas em participar de uma licitação para fornecimento de bens à câmara, qual das ações a seguir está mais alinhada aos princípios éticos e às normas que regem a conduta no serviço público?

- (A) Requisitar previamente um termo de confidencialidade das empresas envolvidas, garantindo que qualquer informação discutida permaneça restrita àquela reunião.
- (B) Rejeitar o convite para participar da reunião, independentemente do contexto, para evitar qualquer tipo de envolvimento que possa gerar desconfiança sobre sua atuação.
- (C) Participar da reunião somente na condição de observador, reportando imediatamente à chefia qualquer conduta ou pedido que possa comprometer a integridade do processo licitatório.
- (D) Participar da reunião ativamente, desde que registre todas as discussões de forma detalhada e assuma a responsabilidade por eventuais recomendações técnicas feitas aos representantes das empresas.
- (E) Aceitar o convite para a reunião, mas manter a comunicação exclusivamente verbal, para evitar registros que possam ser interpretados de forma equivocada no futuro.

Questão 59

Em um departamento da Câmara Municipal, uma servidora recém-empossada identificou que alguns procedimentos administrativos poderiam ser otimizados através da implementação de um novo sistema digital. Ao apresentar sua sugestão durante uma reunião, percebeu resistência de colegas mais antigos, que argumentaram: "Sempre fizemos assim e funciona". A servidora também notou que alguns colegas começaram a se mostrar menos receptivos após sua proposta. Considerando as relações humanas no ambiente de trabalho e a gestão de mudanças organizacionais, analise a situação apresentada e identifique a correta:

- (A) A servidora deveria buscar apoio direto da chefia superior para implementar as mudanças, uma vez que inovações tecnológicas são inevitáveis e os servidores resistentes precisam se adaptar às novas realidades do serviço público.
- (B) O mais adequado seria a servidora concentrar-se em aprender os procedimentos existentes e aguardar que a própria chefia proponha eventuais mudanças nos processos de trabalho, respeitando assim a hierarquia organizacional.

- (C) A resistência dos colegas mais antigos demonstra que as mudanças propostas são inadequadas para o setor, sendo mais prudente manter os procedimentos que já demonstraram eficácia ao longo do tempo.
- (D) A servidora deveria apresentar sua proposta apenas após completar um período maior de adaptação no setor, pois sugestões de mudanças vindas de funcionários novatos podem ser interpretadas como críticas aos métodos estabelecidos pelos servidores mais experientes.
- (E) A implementação de mudanças em ambientes organizacionais requer uma abordagem que considere tanto os aspectos técnicos quanto os relacionais, sendo fundamental desenvolver um processo gradual de sensibilização, demonstrando na prática os benefícios das mudanças propostas e valorizando a experiência prévia dos servidores mais antigos na construção coletiva de soluções.

Questão 60

Uma Câmara Municipal recebeu um requerimento de um cidadão solicitando acesso aos dados pessoais que constam em um processo administrativo arquivado. No documento, estão registradas informações sobre sua participação em uma audiência pública realizada há dois anos, incluindo sua manifestação oral, dados de contato e documento de identificação. O setor responsável identificou que, no mesmo processo, constam dados pessoais de outros cidadãos que também participaram da audiência. Considerando a Lei Geral de Proteção de Dados Pessoais (LGPD) e sua aplicação no setor público, analise a situação apresentada:

- (A) O cidadão tem direito de acessar seus dados pessoais mediante requerimento, cabendo à Câmara Municipal fornecê-los de forma clara e completa, realizando previamente a anonimização ou supressão dos dados pessoais de terceiros contidos no mesmo documento, preservando assim tanto o direito de acesso do requerente quanto a privacidade dos demais titulares.
- (B) O acesso aos dados pessoais solicitados somente poderá ser concedido mediante autorização expressa de todos os titulares de dados que constam no processo administrativo.
- (C) A solicitação deve ser indeferida para proteger os dados pessoais dos demais participantes da audiência pública, orientando o requerente a solicitar apenas uma certidão confirmando sua participação no evento.
- (D) A Câmara deve fornecer uma cópia integral do processo, considerando que os dados foram coletados em um evento público e, portanto, não estão protegidos pela LGPD.
- (E) O acesso aos dados deve ser concedido integralmente ao requerente, incluindo as informações de terceiros, pois o princípio da publicidade dos atos administrativos se sobrepõe à proteção de dados pessoais em documentos públicos.

ESTADO DE SANTA CATARINA
CÂMARA MUNICIPAL DE BRUSQUE

CONCURSO PÚBLICO
EDITAL N.º 001/2024

FOLHA INTERMEDIÁRIA DE RESPOSTAS

Questões	RESPOSTAS				
01	A	B	C	D	E
02	A	B	C	D	E
03	A	B	C	D	E
04	A	B	C	D	E
05	A	B	C	D	E
06	A	B	C	D	E
07	A	B	C	D	E
08	A	B	C	D	E
09	A	B	C	D	E
10	A	B	C	D	E
11	A	B	C	D	E
12	A	B	C	D	E
13	A	B	C	D	E
14	A	B	C	D	E
15	A	B	C	D	E
16	A	B	C	D	E
17	A	B	C	D	E
18	A	B	C	D	E
19	A	B	C	D	E
20	A	B	C	D	E
21	A	B	C	D	E
22	A	B	C	D	E
23	A	B	C	D	E
24	A	B	C	D	E
25	A	B	C	D	E
26	A	B	C	D	E
27	A	B	C	D	E
28	A	B	C	D	E
29	A	B	C	D	E
30	A	B	C	D	E

Questões	RESPOSTAS				
31	A	B	C	D	E
32	A	B	C	D	E
33	A	B	C	D	E
34	A	B	C	D	E
35	A	B	C	D	E
36	A	B	C	D	E
37	A	B	C	D	E
38	A	B	C	D	E
39	A	B	C	D	E
40	A	B	C	D	E
41	A	B	C	D	E
42	A	B	C	D	E
43	A	B	C	D	E
44	A	B	C	D	E
45	A	B	C	D	E
46	A	B	C	D	E
47	A	B	C	D	E
48	A	B	C	D	E
49	A	B	C	D	E
50	A	B	C	D	E
51	A	B	C	D	E
52	A	B	C	D	E
53	A	B	C	D	E
54	A	B	C	D	E
55	A	B	C	D	E
56	A	B	C	D	E
57	A	B	C	D	E
58	A	B	C	D	E
59	A	B	C	D	E
60	A	B	C	D	E

INFORMAÇÕES

O inteiro teor da prova e o gabarito preliminar serão divulgados até as **20h do dia 25 de novembro de 2024**, no endereço eletrônico <http://concursos.furb.br> em Câmara Municipal de Brusque - Concurso Público - Edital n.º 001/2024.

O candidato que tiver qualquer discordância em relação às questões da Prova Objetiva ou ao gabarito preliminar divulgado poderá interpor recurso no período compreendido entre **00h00min01seg do dia 26 de novembro de 2024 e 23h59min59seg do dia 27 de novembro de 2024**.

Blumenau, 24 de novembro de 2024.