

# CADERNO DE QUESTÕES

CONCURSO PÚBLICO  
EDITAL N.º 001/2024

**CARGO:** *Analista de Tecnologia da Informação*



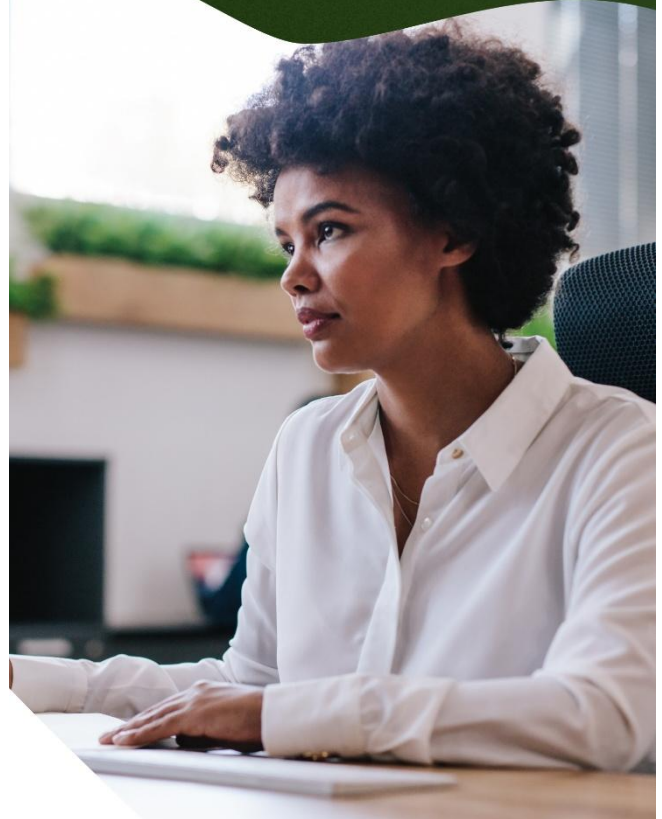
## INSTRUÇÕES

- 1) O Caderno de Questões contém 60 (sessenta) questões objetivas de múltipla escolha (A, B, C, D, E).
- 2) Ao receber o material, confira no Cartão-Resposta, seu nome, número de inscrição, data de nascimento, RG e cargo. Qualquer irregularidade comunique imediatamente ao fiscal de sala. Não serão aceitas reclamações posteriores.
- 3) A prova terá duração de 04 (quatro) horas, incluído, neste tempo, o preenchimento do Cartão-Resposta.
- 4) O preenchimento do Cartão-Resposta será de inteira responsabilidade do candidato. Não haverá substituição de qualquer Cartão-Resposta por erro do candidato.
- 5) Você poderá se retirar, definitivamente, da sala de realização da prova após transcorrido 01 (uma) hora contado do seu efetivo início e poderá levar seu CADERNO DE QUESTÕES ao deixar em definitivo a sala de prova nos 30 minutos que antecedem o término das provas.
- 6) Assine no local indicado no Cartão-Resposta da prova objetiva e no Caderno de Questões.

CONCURSO PÚBLICO

# CÂMARA MUNICIPAL DE BRUSQUE

Edital n.º 001/2024



Nº de Inscrição: \_\_\_\_\_

Assinatura do Candidato: \_\_\_\_\_

O texto seguinte servirá de base para responder às questões de 1 a 10.

### Crises climática, social e da biodiversidade

O Brasil está vivendo o desenrolar de um processo grave desencadeado pelas mudanças climáticas globais, amplamente previstas por painéis internacionais e especialistas. Eventos extremos, como a histórica seca de 2023-2024 na Amazônia e as chuvas torrenciais no Rio Grande do Sul em abril, são sinais de uma emergência climática que já deixou de ser uma previsão futura: é a realidade concreta e urgente do país.

Apesar do Acordo de Paris, vigente desde 2016, o mundo não conseguiu frear o aumento das emissões de gases de efeito estufa, que hoje somam 62 bilhões de toneladas por ano. Com isso, tornou-se impossível limitar o aquecimento global a 1,5°C, conforme pretendido pelo tratado. Estamos agora diante de um cenário de aumento médio de até 3°C.

De acordo com os modelos do Painel Intergovernamental sobre Mudanças Climáticas (IPCC), um aquecimento dessa magnitude pode resultar, no Brasil, em dias até 4°C mais quentes, além de mudanças no regime de chuvas, que levariam a estiagens no Norte, Nordeste e Centro-Oeste, enquanto o Sudeste e o Sul sofreriam com tempestades mais intensas. Como já vimos nos últimos meses, o prolongamento de estações secas, somado a ondas de calor, cria situação propícia para incêndios de grandes proporções.

Contudo, a crise climática está profundamente interligada com outras questões. Enfrentá-la significa também conter a perda de habitats e a redução da biodiversidade, que são essenciais para a manutenção dos serviços ecossistêmicos, como a absorção de carbono. Além disso, a redução da pobreza e das desigualdades sociais é crucial para evitar que os efeitos das mudanças climáticas afetem de forma desproporcional as populações mais vulneráveis.

Essas três crises — climática, da biodiversidade e social —, embora interconectadas, são tratadas de maneira isolada. Entretanto, ecossistemas conservados, eficientes na captura de carbono, não só mitigam o aquecimento global, como também garantem a saúde humana e a manutenção de suas atividades econômicas. Portanto, as estratégias para enfrentar essa nova realidade precisam integrar ações nessas três frentes.

A tarefa adiante é árdua e longa. No entanto, o conhecimento necessário para agir já está disponível. Especialmente no caso brasileiro, há oportunidades que podem ser aproveitadas imediatamente, tanto para evitar cenários climáticos mais catastróficos quanto para preparar o país para eventos extremos que, a essa altura, são inevitáveis.

Segundo o relatório de 2023 do Programa das Nações Unidas para o Meio Ambiente, o Brasil é o sétimo maior

emissor de gases de efeito estufa (o quarto em emissões per capita). Quase metade dessas emissões (48%) está relacionada ao desmatamento. [...]

Nossa legislação ambiental deverá ser revista. O Código Florestal, de 2012, é a principal política pública nacional de conservação da vegetação nativa, mas foi promulgada sem compreender a devida urgência da crise climática, da biodiversidade, seus impactos sociais e efeitos secundários. Um esforço é necessário no sentido de fortalecer as áreas de Reserva Legal, estabelecidas pela legislação, e de proteção de áreas úmidas. Com isso, é possível advogar por avanços nesse sentido nos âmbitos municipal e estadual.

No entanto, os paradigmas atuais de conservação não são apenas restritivos. Eles também consideram como as comunidades humanas usam e dependem dos ecossistemas. Especialistas debatem o conceito de "paisagens multidimensionais interconectadas" como um caminho para a conservação no século XXI.

Por "multidimensional", entende-se a capacidade de integrar diferentes paisagens e viabilizar seus diversos usos de maneira sustentável. Esse conceito possibilita a criação de estratégias que vão desde a proteção de áreas altamente preservadas, como as florestas amazônicas, até a otimização de zonas urbanas e agrícolas, promovendo a biodiversidade em todos os contextos. A abordagem multidimensional busca, assim, equilibrar conservação e desenvolvimento, permitindo que ecossistemas naturais e áreas produtivas coexistam de forma benéfica e resiliente. [...]

(Disponível em:

[https://www.terra.com.br/noticias/crises-climatica-social-e-da-biodiversidade-estao-interligadas-e-devem-ser-atacadas-em-conjunto,a4ba759a72b2f58cc2487dc95e91758e20l6jpyt.html?utm\\_source=clipboard](https://www.terra.com.br/noticias/crises-climatica-social-e-da-biodiversidade-estao-interligadas-e-devem-ser-atacadas-em-conjunto,a4ba759a72b2f58cc2487dc95e91758e20l6jpyt.html?utm_source=clipboard).

Acesso em: 16 out 2024. Adaptado.)

### Questão 01

O texto lido pode ser classificado dentro do gênero artigo de opinião. Considerando suas características, identifique, com base no texto, qual das opções a seguir explica corretamente como o autor utiliza as particularidades desse gênero para desenvolver seu argumento:

- (A) O texto, apesar de fornecer dados e fatos sobre as crises climática, social e da biodiversidade, busca, sobretudo, apresentar uma opinião fundamentada, ao propor a necessidade de uma abordagem integrada e multidimensional, característica comum de artigos que têm o objetivo de convencer o leitor a adotar uma postura crítica.

- (B) Embora o autor mencione problemas sociais e ambientais atuais, o foco principal do texto é fornecer uma análise jurídica sobre o Código Florestal brasileiro, buscando uma revisão legislativa sem envolver questões éticas ou debates sobre a relação entre desenvolvimento sustentável e justiça social.
- (C) A estrutura argumentativa do texto é característica de textos jornalísticos tradicionais, que priorizam o relato de acontecimentos recentes, como as chuvas torrenciais no Rio Grande do Sul e a seca na Amazônia, sem dar ênfase a análises de longo prazo ou projeções futuras.
- (D) O texto se distingue por sua capacidade de articular diferentes perspectivas sobre as crises interligadas, apresentando argumentos tanto a favor quanto contra as ações propostas, e assim convida o leitor a refletir criticamente sobre a complexidade das soluções necessárias, o que amplia o alcance e a profundidade do discurso opinativo.
- (E) O autor adota uma postura parcial e estritamente informativa, concentrando-se apenas na apresentação de dados científicos e omitindo qualquer tentativa de persuasão, típico de textos que têm como foco a divulgação científica pura.

## Questão 02

Leio o trecho que segue:

"Eventos extremos, como a histórica seca de 2023-2024 na Amazônia e as chuvas torrenciais no Rio Grande do Sul em abril, são sinais de uma emergência climática que já deixou de ser uma previsão futura: é a realidade concreta e urgente do país".

Assinale a alternativa que apresenta corretamente a análise sintática da oração "**são sinais de uma emergência climática**":

- (A) É uma oração simples, com sujeito simples ("sinais") e predicado verbal, sendo "de uma emergência climática" um adjunto adverbial de causa.
- (B) É uma oração simples, composta por sujeito simples ("eventos extremos"), verbo de ligação ("são"), predicativo do sujeito ("sinais") e complemento nominal ("de uma emergência climática").
- (C) É uma oração composta, apresenta sujeito simples ("eventos extremos") e predicado verbal, com o verbo "são" atuando como verbo de ligação.
- (D) É uma oração simples, composta por sujeito (oculto), verbo de ligação ("são"), predicativo do sujeito ("sinais") e adjunto adnominal ("de uma emergência climática").
- (E) É uma oração simples, com sujeito composto ("histórica seca e chuvas torrenciais"), verbo de ligação ("são") e predicado nominal ("sinais").

## Questão 03

Analise proposições que seguem e marque V, para verdadeiras, e F, para falsas, com base no texto:

(\_\_) O Brasil já está experienciando os efeitos da crise climática, como a seca histórica na Amazônia e chuvas torrenciais no Sul, confirmando que os impactos previstos por especialistas globais e painéis internacionais já fazem parte do presente, e não do futuro.

(\_\_) Apesar de o Acordo de Paris estar em vigor desde 2016, o mundo foi incapaz de conter o aumento das emissões de gases de efeito estufa, o que resultou na manutenção do aquecimento global em níveis controlados, com expectativas de aumentos de temperatura de no máximo 1,5°C.

(\_\_) A crise da biodiversidade e as questões sociais não estão diretamente relacionadas à crise climática, sendo tratadas de forma separada no texto, sem implicações mútuas sobre o agravamento dos impactos ambientais ou sociais.

(\_\_) O Código Florestal, embora seja a principal política pública brasileira de conservação da vegetação nativa, precisa ser revisado para adequar-se à urgência da crise climática e da biodiversidade, bem como para mitigar os seus impactos sociais.

(\_\_) O conceito de "paisagens multidimensionais interconectadas", apresentado no texto, oferece uma abordagem inovadora que propõe a integração de áreas urbanas, agrícolas e naturais de forma sustentável, equilibrando a preservação ambiental com o uso econômico dessas áreas.

Assinale a alternativa que apresenta a sequência correta:

- (A) F – V – F – V – F.  
 (B) V – V – V – F – V.  
 (C) V – F – F – V – V.  
 (D) V – F – V – F – F.  
 (E) F – V – V – V – V.

## Questão 04

A partir dos trechos, identifique a alternativa em que o uso de "porque", "por que", "porquê" e "por quê" está correto de acordo com o contexto e as normas gramaticais:

- (A) As autoridades frequentemente não investem em ações preventivas. O **porquê** das crises climáticas não serem enfrentadas está ligado à falta de interesse. Porém, a população tem o direito de saber **porque** essas medidas são tão raras.
- (B) No Brasil, pouco se questiona **por que** as mudanças climáticas e as crises sociais não recebem atenção coordenada. Esse é o principal **porquê** da falta de integração nas políticas e das estratégias limitadas.
- (C) A crise ambiental e social gera questionamentos importantes sobre **por quê** não há ações mais integradas para mitigar os impactos das mudanças climáticas e os motivos **porque** não se adotam estratégias interligadas.

- (D) As políticas de preservação são importantes, mas pouco se discute **por que** suas implementações não são efetivas e **porque** não há esforços conjuntos para enfrentar a crise ambiental e social.
- (E) O governo precisa explicar **por que** não adota medidas coordenadas para mitigar a crise climática. Assim, as pessoas podem entender o **por quê** da situação alarmante.

### Questão 05

Considere as palavras "desigualdades" e "biodiversidade". Com base na análise morfológica, identifique a alternativa que descreve corretamente os processos de formação e a estrutura dessas palavras:

- (A) A palavra "desigualdades" é formada por derivação prefixal e sufixal, em que o prefixo "des-" e o sufixo "-dade" se agregam ao radical "igual", enquanto "biodiversidade" é um neologismo híbrido, formado pela junção do prefixo grego "bio-" com o radical latino "divers" e o sufixo "-idade", que forma substantivos abstratos.
- (B) A formação de "desigualdades" envolve o processo parassintético em que "des" indica negação; já "biodiversidade" envolve o processo de composição por justaposição, em que cada uma das partes da palavra "bio" e "divers" são formadas por prefixo e radical, respectivamente.
- (C) As palavras "desigualdades" e "biodiversidade" são neologismos formados pela composição de prefixos e radicais latinos, aos quais se adicionam sufixos (-dade) para formar substantivos abstratos que designam condições específicas, o que confere a ambos os termos um significado aplicável a várias áreas do conhecimento.
- (D) As palavras "desigualdades" e "biodiversidade" são exemplos de derivação prefixal e sufixal, sendo formadas pela adição de um prefixo "des-" e "bio-" aos radicais "igual" e "diverso", respectivamente, e finalizadas com o sufixo nominal "-dade", que indica uma condição ou qualidade.
- (E) Ambas as palavras são formadas por derivação sufixal, uma vez que os sufixos "-dade" e "-s" foram acrescentados aos radicais "igual" e "diverso", respectivamente, de modo a designar condições sociais e ecológicas diversas e inter-relacionadas.

### Questão 06

Considere o trecho:

Embora o autor mencione problemas sociais e ambientais atuais, o foco principal do texto é fornecer uma análise jurídica sobre o Código Florestal brasileiro, buscando uma revisão legislativa sem envolver questões éticas ou debates sobre a relação entre desenvolvimento sustentável e justiça social.

No contexto, o conectivo "embora" estabelece uma relação. Assinale a alternativa que apresenta corretamente a relação estabelecida pelo conectivo

"embora":

- (A) Causa e consequência, pois indica que a menção a problemas sociais e ambientais é consequência de uma análise jurídica sobre o Código Florestal.
- (B) Adversidade, uma vez que apresenta uma ideia contrária à oração principal.
- (C) Adição, pois adiciona informações sobre os problemas sociais e ambientais aos temas tratados no texto.
- (D) Comparação, pois o trecho compara a análise jurídica com os problemas sociais e ambientais, sugerindo que um é mais importante que o outro.
- (E) Concessão, pois apresenta uma ideia contrária à principal, sugerindo que, apesar de o texto abordar problemas sociais e ambientais, seu foco principal está em outro aspecto.

### Questão 07

Com base no uso dos conectivos no texto, assinale a alternativa que apresenta a utilização correta dos conectivos **e, apesar de, entretanto e sobretudo** para estruturar as ideias expostas pelo autor:

- (A) Apesar de o Brasil enfrentar desafios ambientais graves, sobretudo devido ao desmatamento, e à emissão de gases de efeito estufa, entretanto, as medidas adotadas até agora são insuficientes.
- (B) A preservação dos ecossistemas é crucial, e sobretudo mitigar os impactos das mudanças climáticas, entretanto, o desenvolvimento sustentável apesar de desafiador pode, mas, trazer soluções a longo prazo.
- (C) As emissões de gases de efeito estufa continuam alarmantes e, apesar de haver políticas de conservação em vigor, os resultados permanecem insuficientes, mostrando que ainda é necessário um esforço mais significativo.
- (D) As crises climática, social e da biodiversidade estão interligadas, e apesar de iniciativas existirem, elas são sobretudo tratadas de forma isolada, entretanto uma resposta eficaz não acontece.
- (E) O texto argumenta que crises climáticas e sociais estão interligadas; entretanto, as políticas públicas brasileiras não reconhecem essa interdependência, sobretudo as ambientais que não têm relação com a situação.

### Questão 08

Considere os trechos a seguir, que foram adaptados do texto original. Assinale a alternativa que apresenta a utilização correta da crase, conforme a norma culta da língua portuguesa:

- (A) Os eventos extremos, como a histórica seca à Amazônia e as chuvas torrenciais à Rio Grande do Sul, evidenciam uma emergência climática.

- (B) O aumento das emissões de gases de efeito estufa contribui para o aquecimento global, o que gera consequências à sociedade e ao meio ambiente. Logo é preciso agir quanto à essa questão!
- (C) A resposta à crise climática deve ser rápida e efetiva, a fim de garantir um futuro sustentável à próxima geração.
- (D) O prolongamento das estações secas, somado a ondas de calor, cria situações propícias à incêndios de grandes proporções.
- (E) A urgência à enfrentar os desafios impostos pelas mudanças climáticas requer uma abordagem inovadora e colaborativa entre diferentes setores da sociedade.

### Questão 09

Leia o trecho a seguir e identifique a alternativa que apresenta corretamente a análise da coesão entre os termos na construção do texto:

"As mudanças climáticas têm provocado alterações significativas no ecossistema e afetam não apenas a biodiversidade, mas também a vida das comunidades que dependem desse ambiente. Ele, por sua vez, se bem conservado, garante a manutenção das atividades econômicas e a saúde humana."

- (A) O termo "a saúde humana" aparece em oposição à "biodiversidade", sugerindo que os impactos do ecossistema se direcionam a aspectos tanto naturais quanto humanos, enfatizando a interdependência entre eles.
- (B) O pronome "ele", no segundo período, estabelece uma referência ambígua que pode remeter tanto a "ecossistema" quanto a "ambiente", dificultando a clareza do que exatamente precisa ser conservado.
- (C) A palavra "ele" remete a "mudanças climáticas", apontando que a preservação das condições climáticas adequadas garante a sustentabilidade das atividades econômicas e a proteção à saúde humana.
- (D) O termo "esse ambiente" refere-se ao "ecossistema" mencionado no início, indicando um local específico onde as mudanças climáticas produzem impacto direto sobre a biodiversidade e as comunidades humanas.
- (E) A expressão "se bem conservado" retoma "comunidades", enfatizando que a preservação dessas comunidades contribui para a saúde humana e para a continuidade das atividades econômicas.

### Questão 10

Considerando o texto "Crises climática, social e da biodiversidade", analise as seguintes alternativas e assinale a que representa corretamente a tese defendida pelo autor:

- (A) A interdependência entre as crises climática, social e da biodiversidade sugere que as soluções devem ser implementadas de forma integrada, considerando como cada uma dessas dimensões afeta e é afetada pelas outras, promovendo um desenvolvimento sustentável que contemple a equidade social.
- (B) O aumento das emissões de gases de efeito estufa e os eventos climáticos extremos são problemas que, embora interligados, podem ser abordados de maneira fragmentada, priorizando o desenvolvimento econômico em detrimento de uma abordagem integrada com as crises sociais e de biodiversidade.
- (C) A urgência da crise climática requer uma resposta imediata, e as questões sociais, embora relevantes, podem ser tratadas separadamente, focando em soluções tecnológicas que não necessariamente integram a conservação da biodiversidade.
- (D) A preservação ambiental é um objetivo de longo prazo que deve ser alcançado por meio de investimentos financeiros robustos, enquanto a mitigação das desigualdades sociais e dos impactos da crise climática podem ser abordadas em momentos distintos e não precisam necessariamente estar interligadas.
- (E) A análise das crises climática, social e da biodiversidade deve se concentrar na necessidade de revisões legislativas e políticas públicas isoladas, sendo cada crise tratada com estratégias específicas que não necessariamente se inter-relacionam.

## Legislação

### Questão 11

Segundo a Lei Orgânica do Município de Brusque, analise as asserções a seguir e a relação proposta entre elas:

I.A Câmara se reunirá em sessões ordinárias, extraordinárias, solenes e secretas, conforme dispuser o seu Regimento Interno.

#### AO ENCONTRO DISSO

II.A sessão legislativa ordinária será interrompida com a deliberação do Projeto de Lei Orçamentária.

A respeito dessas asserções, assinale a opção correta:

- (A) As asserções I e II são proposições verdadeiras e a I é uma complementação correta da II.
- (B) A asserção I é uma proposição falsa e a II é uma proposição verdadeira.
- (C) As asserções I e II são proposições verdadeiras, mas a II não é uma complementação correta da I.
- (D) As asserções I e II são proposições falsas.
- (E) A asserção I é uma proposição verdadeira e a II é uma proposição falsa.

### Questão 12

Com base no Estatuto dos Servidores Públicos Municipais, analise as asserções a seguir e a relação

proposta entre elas:

I.O servidor que se deslocar em caráter eventual ou transitório do Município, a serviço, fará jus a diárias, para cobrir as despesas de pousada, alimentação, locomoção urbana e despesas eventuais de representação.

#### AO ENCONTRO DISSO

II.Conceder-se-á indenização de transporte ao servidor que realizar despesas com a utilização de meio próprio de locomoção para a execução de serviços externos, não rotineiros, por força das atribuições próprias do cargo, conforme regulamento.

A respeito dessas asserções, assinale a opção correta:

- (A) A asserção I é uma proposição verdadeira e a II é uma proposição falsa.
- (B) As asserções I e II são proposições falsas.
- (C) As asserções I e II são proposições verdadeiras e a II é uma complementação correta da I.
- (D) As asserções I e II são proposições verdadeiras, mas a II não é uma complementação correta da I.
- (E) A asserção I é uma proposição falsa e a II é uma proposição verdadeira.

#### Questão 13

Considerando-se o Regimento Interno da Câmara de Vereadores de Brusque, analise as asserções a seguir e a relação proposta entre elas:

I.Com a finalidade de examinar a matéria em tramitação na Câmara e sobre ela emitir parecer ou proceder a estudos acerca de assuntos de natureza essencial ou, ainda, de investigar fatos determinados de interesse da administração, as Comissões, órgãos técnicos, serão compostos de no mínimo 5 (cinco) vereadores.

#### AO ENCONTRO DISSO

II. As Comissões se constituirão em Permanentes, que são aquelas que permanecem durante toda a Legislatura e se renovam a cada um ano, permitida a reeleição, e Temporárias, que são aquelas que se extinguem com o término da Legislatura, ou antes, quando preenchidos os fins para os quais foram constituídas.

A respeito dessas asserções, assinale a opção correta:

- (A) As asserções I e II são proposições verdadeiras e a II é uma complementação correta da I.
- (B) A asserção I é uma proposição verdadeira e a II é uma proposição falsa.
- (C) As asserções I e II são proposições falsas.
- (D) As asserções I e II são proposições verdadeiras, mas a II não é uma complementação correta da I.
- (E) A asserção I é uma proposição falsa e a II é uma proposição verdadeira.

#### Questão 14

Conforme o art. 157, do Estatuto dos Servidores Públicos Municipais, dentre outros, será considerado

como de exercício o afastamento em virtude de:

- (A) Doação de sangue, por duas vezes ao ano.
- (B) Realização de trabalho voluntário em entidades assistenciais, até 5 dias por ano.
- (C) Participação em programa de pós-graduação *stricto sensu* no país.
- (D) Exercício de cargo de direção em empresa privada vinculada ao município, por até 2 anos.
- (E) Viagem para acompanhar cônjuge servidor público transferido, por até 30 dias.

#### Questão 15

A Lei Orgânica do Município de Brusque, em seu art.24, afirma que compete à Câmara Municipal, privativamente, entre outras, as seguintes atribuições:

I.Exercer, com o auxílio do Tribunal de Contas, a fiscalização financeira, orçamentária, operacional e patrimonial do Município.

II.Sustar os atos normativos do Poder Executivo que exorbitem do poder regulamentar ou dos limites de delegação legislativa.

III.Julgar as contas anuais do Município e apreciar os relatórios sobre a execução dos planos de governo.

É correto o que se afirma em:

- (A) II e III, apenas.
- (B) I, apenas.
- (C) II, apenas.
- (D) I, II e III.
- (E) III, apenas.

#### Questão 16

Com base no Regimento Interno da Câmara de Vereadores de Brusque, analise as afirmativas acerca da Lei Orgânica:

I.A Lei Orgânica poderá ser emendada mediante proposta de 2/3 (dois terços) no mínimo, dos membros da Câmara.

II.A Lei Orgânica poderá ser emendada na vigência de intervenção no município.

III.A Lei Orgânica poderá ser emendada mediante proposta de iniciativa popular.

É correto o que se afirma em:

- (A) II, apenas.
- (B) I, apenas.
- (C) I, II e III.
- (D) III, apenas.
- (E) II e III, apenas.

#### Questão 17

Conforme a Lei Orgânica do Município de Brusque, fica fixado em \_\_\_\_\_ o número de Vereadores da

Câmara Municipal de Brusque. O número de habitantes a ser utilizado como base de cálculo para fixação do número de Vereadores será fornecido mediante certidão pelo \_\_\_\_\_.

Assinale a alternativa que correta e respectivamente preenche a lacuna no excerto:

- (A) 21 (vinte e um); Secretaria de Estado da Administração.
- (B) 19 (dezenove); Departamento Municipal de Estatística e Demografia.
- (C) 13 (treze); Tribunal Regional Eleitoral.
- (D) 17 (dezesete); Cartório de Registro Civil.
- (E) 15 (quinze); Instituto Brasileiro de Geografia e Estatística.

### Questão 18

De acordo com o Regimento Interno da Câmara de Vereadores de Brusque, as Associações de Classes, Clubes de Serviços ou entidades comunitárias do Município, devidamente legalizadas, poderão solicitar à Presidência da Câmara que lhes permitam pronunciar-se sobre assuntos de relevante interesse público perante o Plenário. Deferido o requerimento, a Câmara Municipal dará ciência à entidade inscrita da data e horário em que o representante fará uso da Tribuna Popular. Ao encontro disso, analise as afirmativas a seguir:

I. Durante suas explanações, o representante poderá ser auxiliado por um ou mais representantes da entidade.

II. Será permitida a abordagem de um tema que não tenha sido expressamente mencionado na inscrição.

III. Poderá ser usada a tribuna da Câmara por período superior a 20 (vinte) minutos na reunião, sob pena de ter a palavra cassada.

É correto o que se afirma em:

- (A) II, apenas.
- (B) III, apenas.
- (C) I, II e III.
- (D) I e II, apenas.
- (E) I, apenas.

### Questão 19

De acordo com o Regimento Interno da Câmara de Vereadores de Brusque, o Poder Legislativo local é exercido pela Câmara Municipal e compõe-se de vereadores eleitos pelo voto direto e secreto, com as seguintes funções:

- (A) Função regulamentar, Função executiva, Função normativa, Função fiscalizadora e Função de ouvidoria.
- (B) Função legislativa, Função de fiscalização financeira, Função de controle externo, Função julgadora e Função administrativa.

- (C) Função arrecadadora, Função jurisdicional, Função de planejamento, Função organizacional e Função disciplinar.
- (D) Função de controle interno, Função representativa, Função investigativa, Função mediadora e Função sancionadora.
- (E) Função orçamentária, Função de auditoria interna, Função de gestão patrimonial, Função consultiva e Função deliberativa.

### Questão 20

Considerando-se o Estatuto dos Servidores Públicos Municipais, analise as afirmativas a seguir e identifique a correta:

- (A) O trabalho noturno terá um acréscimo de vinte e cinco por cento sobre o vencimento da hora normal do trabalho diurno. Considera-se noturno, o trabalho executado entre 23 horas de um dia e as 6 horas do dia seguinte. Em se tratando de serviço extraordinário, será remunerado com acréscimo de cem por cento em relação à hora normal de trabalho.
- (B) O trabalho noturno terá um acréscimo de vinte e cinco por cento sobre o vencimento da hora normal do trabalho diurno. Considera-se noturno, o trabalho executado entre 23 horas de um dia e as 6 horas do dia seguinte. Em se tratando de serviço extraordinário, será remunerado com acréscimo de cinquenta por cento em relação à hora normal de trabalho.
- (C) O trabalho noturno terá um acréscimo de cinquenta por cento sobre o vencimento da hora normal do trabalho diurno. Considera-se noturno, o trabalho executado entre 22 horas de um dia e as 5 horas do dia seguinte. Em se tratando de serviço extraordinário, será remunerado com acréscimo de cem por cento em relação à hora normal de trabalho.
- (D) O trabalho noturno terá um acréscimo de cinquenta por cento sobre o vencimento da hora normal do trabalho diurno. Considera-se noturno, o trabalho executado entre 22 horas de um dia e as 5 horas do dia seguinte. Em se tratando de serviço extraordinário, será remunerado com acréscimo de cinquenta por cento em relação à hora normal de trabalho.
- (E) O trabalho noturno terá um acréscimo de vinte e cinco por cento sobre o vencimento da hora normal do trabalho diurno. Considera-se noturno, o trabalho executado entre 22 horas de um dia e as 5 horas do dia seguinte. Em se tratando de serviço extraordinário, será remunerado com acréscimo de cinquenta por cento em relação à hora normal de trabalho.

## Conhecimentos Específicos

### Questão 21

Cada padrão de design aborda diferentes aspectos do design de software, como a criação de objetos, estruturação de classes ou encapsulamento de comportamentos. Com isso em mente, marque a alternativa em que o padrão concentra-se em delegar a criação de objetos a uma classe separada, encapsulando a lógica de instanciação:

- (A) Command.
- (B) Template Method.
- (C) Singleton.
- (D) Strategy.
- (E) Abstract Factory.

### Questão 22

Considerando os princípios da Programação Orientada a Objetos (POO), como herança e polimorfismo, analise o seguinte código em Java:

```
class Legislacao {
    public void aplicar() {
        System.out.println("Legislação aplicada");
    }
}

class LeiComplementar extends Legislacao {
    @Override
    public void aplicar() {
        System.out.println("Lei Complementar aplicada");
    }
}

class LeiOrdinaria extends Legislacao {
    @Override
    public void aplicar() {
        System.out.println("Lei Ordinária aplicada");
    }
}

public class Teste {
    public static void main(String[] args) {
        Legislacao minhaLei = new LeiComplementar();
        Legislacao outraLei = new LeiOrdinaria();
        minhaLei = outraLei;
        minhaLei.aplicar();
    }
}
```

Assinale a alternativa que mostra a saída da execução

desse código:

- (A) Erro de execução.
- (B) Erro de compilação.
- (C) Lei Ordinária aplicada.
- (D) Lei Complementar aplicada.
- (E) Legislação aplicada.

### Questão 23

As *threads* (ou processos leves) foram introduzidas como uma forma de tornar a execução de tarefas mais leve e eficiente, permitindo que múltiplas tarefas ocorram simultaneamente dentro de um único processo. Uma das características que tornam as *threads* mais leves é o compartilhamento de certos componentes do estado do programa.

Considerando essas características, qual das opções a seguir descreve corretamente o que é compartilhado entre *threads* de um processo *multithread*?

- (A) Cada *thread* possui seu próprio espaço de endereçamento, memória *heap* e valores de registradores.
- (B) As variáveis globais e a memória *heap* são compartilhadas, enquanto a pilha (*stack*) e os valores dos registradores são exclusivos de cada *thread*.
- (C) As variáveis globais, a memória *heap* e a pilha (*stack*) são compartilhadas por todas as *threads*.
- (D) A pilha (*stack*) e os valores dos registradores são compartilhados entre as *threads*, enquanto a memória *heap* e as variáveis globais são exclusivas de cada *thread*.
- (E) As *threads* têm seus próprios arquivos abertos, mas compartilham as variáveis globais e a pilha (*stack*).

### Questão 24

Business Intelligence (BI) é um conjunto de ferramentas e técnicas utilizadas para:

- (A) Desenvolver sistemas de inteligência artificial para automatizar tarefas.
- (B) Gerenciar as finanças de uma empresa, utilizando softwares de ERP.
- (C) Gerenciar projetos de software, utilizando metodologias ágeis.
- (D) Transformar dados em informações úteis para a tomada de decisão.
- (E) Criar campanhas de marketing digital para alcançar o público-alvo.

### Questão 25

Em projetos de Big Data, que lidam com grande volume, variedade e velocidade de dados, a escolha da técnica ideal para combinar informações de diferentes fontes é crucial. O INNER JOIN, operação comum em bancos de dados relacionais (SGBDR), apresenta desafios



específicos nesse contexto. Com base em seus conhecimentos sobre INNER JOIN e os desafios de Big Data, assinale a afirmação verdadeira:

- (A) Em Big Data, o uso de INNER JOIN pode ser problemático devido à necessidade de processar grandes volumes de dados, o que pode levar a um tempo de execução excessivo.
- (B) O INNER JOIN é mais eficiente em bancos de dados NoSQL, como o MongoDB, do que em bancos de dados relacionais (SGBDR) devido à sua estrutura não relacional.
- (C) O INNER JOIN é sempre a solução mais eficiente para combinar dados em Big Data, independentemente do volume e da variedade dos dados.
- (D) As tecnologias de Big Data, como Apache Hadoop e Apache Spark, eliminam completamente a necessidade de usar INNER JOIN em projetos de Big Data.
- (E) O INNER JOIN é ideal para combinar dados não estruturados, como texto livre e imagens, em projetos de Big Data.

### Questão 26

Em resposta à solicitação de usuários que desejam maior flexibilidade, os fornecedores de redes começaram a desenvolver um meio de recompor a fiação dos prédios inteiramente via software. O conceito resultante do estudo é chamado LAN virtual, ou VLAN (Virtual LAN), padronizado pelo comitê IEEE 802.

No contexto de VLANs, assinale a alternativa correta:

- (A) Para que as VLANs funcionem corretamente, todos os dispositivos de rede devem suportar o padrão 802.3ba, que permite a agregação de links para balanceamento de carga.
- (B) O padrão IEEE 802.1Q define o uso de tags para identificar VLANs dentro de quadros Ethernet.
- (C) As VLANs permitem que qualquer quadro seja encaminhado para diferentes VLANs através de uma única bridge, sem necessidade de rotulagem ou marcação.
- (D) VLANs eliminam completamente a necessidade de switches nas redes.
- (E) As bridges que reconhecem VLANs também se auto configuram com base na observação das tags que passam por elas, o que torna a configuração manual totalmente desnecessária.

### Questão 27

Nos últimos anos, entre inovações e controvérsias acerca de direitos autorais, surgiu uma tecnologia chamada *Stable Diffusion*, que tem despertado interesse em diversos campos da tecnologia. Com isso em mente, assinale a alternativa que descreve corretamente o que é *Stable Diffusion*:

- (A) Um algoritmo de reconhecimento de voz.

- (B) Uma plataforma de redes neurais para compartilhamento colaborativo de conteúdo multimídia.
- (C) Um modelo de inteligência artificial para gerar imagens a partir de texto.
- (D) Um algoritmo baseado em *blockchain* para criar vídeos utilizando dados em tempo real.
- (E) Um sistema de *machine learning* que converte áudio em imagens com base em algoritmos difusionais.

### Questão 28

Considere o seguinte comando SQL:

```
SELECT projeto_nome, COUNT(DISTINCT
vereador_nome)
FROM propositor, projeto
WHERE propositor.projeto_id = projeto.projeto_id
GROUP BY projeto_id
HAVING AVG(votos_favoraveis) = 10;
```

Entre as opções a seguir, assinale aquela que apresenta corretamente o comportamento dessa consulta:

- (A) A cláusula HAVING verifica os valores antes da agregação e é aplicada para validar as condições no momento da junção das tabelas.
- (B) A cláusula WHERE realiza a contagem de votos favoráveis em cada propositor.
- (C) A cláusula HAVING não existe em SQL, e a filtragem deve ser feita utilizando a cláusula WHERE após a função GROUP BY.
- (D) A cláusula HAVING filtra apenas os projetos que possuem uma média de votos favoráveis igual a 10.
- (E) A cláusula HAVING filtra apenas os projetos que possuem uma média maior ou igual a 10 votos favoráveis.

### Questão 29

Quando um resolvedor DNS busca informações sobre um nome de domínio, ele recebe como resposta os registros de recursos associados àquele domínio. Esses registros são o banco de dados DNS e podem incluir diversos tipos de informações, como nomes de um domínio, endereços IP e configurações de serviços. Cada registro é identificado por um tipo específico e cada tipo tem uma função distinta dentro do sistema DNS. Associe a primeira coluna com a segunda, que relaciona os tipos de registros DNS com suas respectivas funções:

**Primeira coluna: tipo de Registro DNS**

- 1.A
- 2.MX
- 3.NS
- 4.CNAME

**Segunda coluna: função**

() Mapeia um nome de domínio para outro nome de domínio, funcionando como um alias.

() Contém um endereço IPv4 de 32 bits de algum host.

() Especifica os servidores responsáveis por receber e-mails de um domínio.

() Identifica o servidor de nomes autorizados para o domínio ou subdomínio.

Assinale a alternativa que apresenta a correta associação entre as colunas:

(A) 4 – 3 – 2 – 1.

(B) 3 – 2 – 1 – 4.

(C) 2 – 1 – 4 – 3.

(D) 4 – 1 – 2 – 3.

(E) 1 – 3 – 4 – 2.

### Questão 30

A respeito do *Value Management Office* (VMO) no *framework* SAFe 6, analise as afirmações apresentadas a seguir e registre V, para verdadeiras, e F, para falsas:

() O VMO garante o alinhamento estratégico e o financiamento do portfólio.

() O VMO concentra-se apenas na aderência estrita ao *Scrum*.

() O VMO coordena a definição e implementação de políticas de governança para o portfólio.

() O VMO apoia a transformação *Lean-Agile*, trabalhando com o LACE.

() O VMO prioriza o controle de cronogramas e orçamentos em detrimento do valor.

Assinale a alternativa que apresenta a sequência correta:

(A) F – V – V – F – F.

(B) V – F – V – V – F.

(C) V – F – F – F – F.

(D) V – F – V – F – V.

(E) F – V – F – V – V.

### Questão 31

Assinale a opção que descreve um recurso importante do *Elementor* no WordPress.

(A) Geração automática de conteúdo com base em palavras-chave populares.

(B) Possibilidade de criar layouts responsivos que se adaptam automaticamente a diferentes tamanhos de tela.

(C) Capacidade de gerenciar o banco de dados do WordPress diretamente do painel de controle.

(D) Criação automática de postagens e categorias a partir de um arquivo CSV.

(E) Integração de login via redes sociais ao WordPress sem a necessidade de plugins adicionais.

### Questão 32

O hypervisor é um software que gerencia os recursos físicos de um servidor e os distribui entre as máquinas virtuais (VMs). Qual das opções a seguir descreve corretamente sua função na virtualização?

(A) O hypervisor aloca os recursos físicos do servidor para as VMs, permitindo que operem como se estivessem em um servidor físico, sem controlar diretamente o hardware.

(B) O hypervisor cria as VMs, mas não gerencia os recursos físicos do servidor.

(C) O hypervisor permite que as VMs tenham controle direto sobre o hardware do servidor.

(D) O hypervisor substitui o sistema operacional das VMs, controlando diretamente os aplicativos.

(E) O hypervisor impede que as VMs acessem redes externas, limitando o acesso ao mundo externo.

### Questão 33

Sistemas de detecção de intrusões (IDS) são utilizados para monitorar e identificar atividades suspeitas em redes, podendo ser instalados em *endpoints* ou como dispositivos de hardware dedicados, ou ainda como serviços de computação na nuvem. Tais sistemas utilizam dois métodos principais para a detecção de ameaças: a detecção baseada em assinatura e a detecção baseada em anomalia. Com base nesse conceito, assinale a alternativa correta:

(A) Um HIDS utiliza exclusivamente detecção baseada em assinatura, enquanto um NIDS utiliza apenas detecção baseada em anomalia para identificar ameaças.

(B) Um IDS baseado em anomalia detecta ameaças comparando o comportamento atual da rede com um modelo de referência de comportamento normal.

(C) Um IDS baseado em assinatura identifica ameaças comparando pacotes com assinaturas conhecidas, mas exige que as assinaturas sejam definidas manualmente por administradores de rede.

(D) Um NIDS monitora o tráfego apenas entre sub-redes, enquanto um HIDS é instalado em dispositivos específicos para monitorar atividades maliciosas em nível de sistema.

(E) Um HIDS monitora o tráfego de toda a rede, enquanto um NIDS monitora apenas dispositivos individuais.

### Questão 34

*Black Hat SEO* refere-se a um conjunto de práticas não éticas utilizadas para manipular os mecanismos de busca e melhorar temporariamente o ranking de um site. Essas técnicas violam as diretrizes dos motores de busca, como o Google, e podem resultar em

penalidades, incluindo a remoção do site dos resultados de pesquisa. Com isso em mente, associe a segunda coluna de acordo com a primeira, que relaciona técnicas de *Black Hat SEO* às suas respectivas descrições:

**Primeira coluna: técnicas de *Black Hat SEO***

- 1.Link Farming
- 2.Cloaking
- 3.Hidden Text
- 4.Doorway Pages

**Segunda coluna: descrição**

(\_\_)Apresentar conteúdo diferente para os mecanismos de busca e para os visitantes humanos, ajustando o que cada um vê com o objetivo de manipular o posicionamento nos resultados.

(\_\_)Criar páginas que são otimizadas para certas palavras-chave com o único propósito de redirecionar os usuários para outra página sem o seu conhecimento.

(\_\_)Criar uma rede de sites cuja função principal é promover links para um site-alvo, visando aumentar artificialmente a sua autoridade e relevância.

(\_\_)Inserir conteúdo não visível ao usuário comum, mas acessível aos motores de busca, para tentar manipular o ranking por meio de palavras-chave adicionais ou irrelevantes.

Assinale a alternativa que apresenta a correta associação entre as colunas:

- (A) 4 – 3 – 1 – 2.
- (B) 2 – 1 – 3 – 4.
- (C) 2 – 4 – 1 – 3.
- (D) 1 – 3 – 2 – 4.
- (E) 1 – 2 – 4 – 3.

**Questão 35**

Em um sistema multiprocessado, a arquitetura híbrida de núcleos desempenha um papel crucial na otimização do desempenho. Com base nessa abordagem, os processadores Intel® Core? Ultra (Série 2), recentemente lançados pela Intel®, utilizam dois tipos de núcleos em uma única matriz: *P-core* e *E-core*. Ambos os tipos possuem papéis diferentes. Esse processador conta também com *Thread Director*, a fim de maximizar o desempenho híbrido. Assim sendo, associe a segunda coluna de acordo com a primeira, que associa a tecnologia com suas respectivas características:

**Primeira coluna: tecnologia**

- 1.*E-Core*
- 2.*P-Core*
- 3.*Thread Director*

**Segunda coluna: características**

(\_\_)Ideal para processar o trabalho pesado de *thread* único exigido por muitos mecanismos de jogos.

(\_\_)Fornecer *feedback* de tempo de execução para o sistema operacional tomar a decisão ideal para qualquer carga de trabalho.

(\_\_)Capaz de *hyper-threading*, o que significa executar dois *threads* de software ao mesmo tempo.

(\_\_)Otimizado para executar tarefas em segundo plano com eficiência. Tarefas menores podem ser transferidas para *E-cores* (por exemplo, lidar com *Discord* ou software antivírus).

(\_\_)Utiliza aprendizado de máquina para agendar tarefas.

(\_\_)Ideal para desempenho escalável e *multithread*. Trabalha em conjunto com um tipo de núcleo para acelerar tarefas que exigem muito do núcleo (como ao renderizar um vídeo, por exemplo).

Assinale a alternativa que apresenta a correta associação entre as colunas:

- (A) 2 – 1 – 3 – 2 – 1 – 3.
- (B) 3 – 1 – 2 – 1 – 3 – 2.
- (C) 2 – 3 – 2 – 1 – 3 – 1.
- (D) 1 – 2 – 3 – 3 – 2 – 1.
- (E) 1 – 3 – 1 – 2 – 2 – 3.

**Questão 36**

A respeito de projetos ágeis de desenvolvimento de software como o SCRUM, marque a alternativa que apresenta a abordagem recomendada para o levantamento de requisitos:

- (A) A indicação é que o levantamento de requisitos seja tratado de forma agregada e sem nenhum grau de formalidade, sendo discutido dentro das reuniões diárias (*dailies*).
- (B) Utilizar histórias de usuário, escritas em linguagem simples e focadas no valor que o software entrega ao usuário.
- (C) Criar uma especificação de requisitos completa e detalhada antes de iniciar o desenvolvimento do software.
- (D) Modelar o sistema utilizando diagramas UML, como diagramas de caso de uso e diagramas de implementação.
- (E) Realizar entrevistas formais com todos os *stakeholders* para documentar seus requisitos em um documento formal.

**Questão 37**

Considere o seguinte código Java de um sistema de gerenciamento de bairros na cidade de Brusque-SC:

```
class Bairro {  
    private String nome;  
    public Bairro(String nome) {  
        this.nome = nome;  
    }  
}
```

```

}
public String getNome() {
return nome;
}
private void setNome(String nome) {
this.nome = nome;
}
}
public class GerenciadorDeBairros {
public static void main(String[] args) {
Bairro bairro1 = new Bairro("São Luiz");
Bairro bairro2 = new Bairro("Santa Terezinha");
// Código problemático:
bairro1.setNome("Santa Rita");
System.out.println(bairro1.getNome());
}
}

```

Em relação ao código exposto, é correto afirmar que:

- (A) O código compila e imprime "Santa Rita", já que a mudança foi aplicada corretamente.
- (B) O código compila e imprime "São Luiz", já que a tentativa de alterar o nome é ignorada.
- (C) O código compila, mas lança uma exceção em tempo de execução devido à falta de inicialização do objeto bairro2.
- (D) O código não compila. O método setNome é privado, portanto, não pode ser acessado no método main.
- (E) O código não compila, pois o método setNome não foi declarado como público, impossibilitando a alteração do nome fora da classe.

### Questão 38

Marque a opção que apresenta o objetivo principal de um plano de recuperação de desastres (DRP) em um ambiente de TI:

- (A) Restaurar as operações de TI o mais rápido possível após um evento disruptivo, minimizando os impactos negativos para o negócio.
- (B) Definir as responsabilidades e os procedimentos para a realização de backups regulares dos dados.
- (C) Implementar medidas de segurança para prevenir todos os tipos de incidentes de segurança cibernética.
- (D) Estabelecer políticas de governança de TI para garantir o alinhamento com os objetivos estratégicos do negócio.
- (E) Identificar todos os possíveis riscos e ameaças que podem afetar os sistemas de TI.

### Questão 39

Considere as afirmativas relacionadas a ataques e exploração de redes apresentadas a seguir. Registre V, para verdadeiras, e F, para falsas:

(\_\_ ) Um ataque DDoS de inundação de SYN consiste em sobrecarregar um servidor, enviando múltiplos segmentos TCP SYN para o servidor, sem completar o handshake TCP, e deixando o servidor sobrecarregado.

(\_\_ ) Sequestro de conexão é o processo pelo qual um invasor estabelece uma nova conexão fingindo ser alguém em um computador diferente.

(\_\_ ) No *spoofing* de conexão, um invasor injeta dados em uma conexão que já existe entre duas partes, fingindo ser uma dessas partes.

(\_\_ ) A técnica de exploração com *traceroute* permite que invasores conheçam a topologia de uma rede e identifiquem caminhos para *hosts* específicos, através da análise de pacotes ICMP enviados com diferentes valores de TTL.

(\_\_ ) A varredura de porta semiaberta é um método que envolve o estabelecimento completo de uma conexão TCP com todas as portas, garantindo que o servidor sempre registre as tentativas de conexões e tornando possível descobrir quais portas estão abertas.

Assinale a alternativa que apresenta a sequência correta:

- (A) V – V – F – V – F.
- (B) V – F – F – F – V.
- (C) V – F – F – V – F.
- (D) F – V – V – F – V.
- (E) F – F – V – F – F.

### Questão 40

Durante o desenvolvimento de software, a refatoração de código é uma prática importante para melhorar a estrutura e a qualidade sem alterar o comportamento externo. Com base nos conceitos de refatoração em direção à herança, assinale a seguir o principal benefício de aplicar esse processo em um código com classes duplicadas:

- (A) Reduzir a duplicação de código, reorganizando métodos em superclasses e subclasses, mantendo a lógica original e facilitando a manutenção.
- (B) Substituir o uso de condicionais complexos por múltiplos métodos, mesmo que isso aumente o número de classes. Como resultado da refatoração, teremos um código de mais difícil entendimento, porém mais fácil de manter.
- (C) Eliminar a necessidade de refatoração futura, consolidando toda a lógica da aplicação em um único ponto central.
- (D) Garantir que todas as funcionalidades sejam agrupadas em uma única classe principal, eliminando a necessidade de métodos abstratos.

- (E) Forçar o desenvolvedor a implementar um padrão de projeto específico desde o início para evitar futuras modificações na estrutura de classes.

### Questão 41

Sobre os protocolos de *streaming*, é correto afirmar que:

- (A) O RTMP é otimizado para latência ultrabaixa em redes P2P, utilizando UDP para minimizar atrasos na transmissão.
- (B) MPEG-DASH é um protocolo de *streaming* aberto que adapta a qualidade conforme as condições da rede.
- (C) O WebRTC é projetado para transmissões em redes *multicast*.
- (D) O HTTP-FLV baseia-se no SSH para garantir alta confiabilidade em transmissões sob demanda.
- (E) O SRT é focado em escalabilidade de transmissão ao invés de resiliência de rede.

### Questão 42

O conceito de "contratos inteligentes" (*Smart Contracts*) na *Blockchain* refere-se a:

- (A) Algoritmos de consenso que garantem a criação de blocos em sistemas descentralizados.
- (B) Ferramentas que utilizam criptografia para proteger dados sensíveis em contratos físicos.
- (C) Programas autoexecutáveis que operam dentro da *Blockchain* e garantem a execução automática de termos de um contrato sem a necessidade de intermediários.
- (D) Contratos eletrônicos assinados com tokens que podem ser trocados em redes sociais.
- (E) Aplicativos que utilizam a computação em nuvem para armazenar e processar contratos legais, via assinaturas digitais.

### Questão 43

Associe os termos relacionados *Business Intelligence* (BI), listados na primeira coluna, às suas descrições correspondentes, na segunda coluna:

**Primeira coluna: termos da BI**

- 1.OLAP
- 2.ETL
- 3.Drill Down/Through
- 4.Data Lake

**Segunda coluna: descrição**

- () Processo que extrai, transforma e carrega dados em um sistema para análise.
- () Técnica que permite explorar os dados começando por uma visão geral e indo para níveis mais detalhados.
- () Armazenamento de grandes volumes de dados, tanto estruturados quanto não estruturados, sem uma

organização rígida prévia.

() Ferramenta de análise multidimensional que permite realizar consultas complexas para suporte à decisão.

Assinale a alternativa que apresenta a correta associação entre as colunas:

- (A) 4 – 2 – 1 – 3.
- (B) 2 – 3 – 1 – 4.
- (C) 1 – 4 – 2 – 3.
- (D) 3 – 1 – 2 – 4.
- (E) 2 – 3 – 4 – 1.

### Questão 44

Ao perceber um comportamento inadequado de um sistema e iniciar um processo de investigação acerca de gargalos de processamento, um administrador precisa investigar se um referido processo enquadra-se como um processo "runaway" - consumidor de recursos excessivos. Para efetivar essa tarefa com sucesso, qual das seguintes abordagens pode ser utilizada fazendo uso de ferramentas como *df*, *ps*, *top* e *uptime*?

Assinale a alternativa correta.

- (A) Para resolver problemas de processos *runaway*, o uso exclusivo da coluna *VIRT* no *top* é suficiente para identificar os processos que estão consumindo muita CPU.
- (B) No *top*, a coluna *DATA* indica o uso total de CPU de um processo, o que permite identificar processos que estão sobrecarregando a CPU.
- (C) Utilizar o comando *uptime* para verificar os valores de "load average" nos últimos 1, 5 e 15 minutos. Se esses valores forem maiores que o número de núcleos da CPU, é um indicativo de sobrecarga do sistema.
- (D) Para identificar um processo *runaway* que está consumindo muita memória, o recomendado é usar o comando *df* para verificar a memória RAM utilizada pelo processo e decidir encerrar o processo imediatamente.
- (E) Verificar a coluna *RES* no *top* para identificar o uso de I/O dos processos e determinar se o disco está sendo sobrecarregado.

### Questão 45

O Analista de TI da Câmara de Vereadores precisa garantir a automação do backup diário dos vídeos das sessões legislativas e a limpeza periódica de arquivos temporários, sem comprometer a performance do sistema durante os horários de transmissão ao vivo. Considerando as ferramentas de agendamento de tarefas disponíveis, assinale a alternativa que apresenta a abordagem mais apropriada para a situação descrita.

- (A) Configurar o *cron* para monitorar o uso de CPU e, quando a carga estiver abaixo de 50%, iniciar as tarefas de backup e limpeza de arquivos.

- (B) Utilizar um *systemd timer* para agendar a limpeza de arquivos temporários e o backup diariamente, garantindo a execução com o mínimo de impacto, utilizando *AccuracySec* para distribuir as execuções.
- (C) Usar *systemd transient timers* para agendar a execução das tarefas automaticamente após cada sessão legislativa, garantindo que as tarefas rodem assim que a sessão terminar.
- (D) Configurar o *df* para quando o disco atingir 80% de uso, executar a limpeza de arquivos temporários e o backup.
- (E) Criar uma entrada no *cron* para realizar o backup e a limpeza simultaneamente às 22h todos os dias, sem necessidade de checar a carga do sistema, uma vez que o *cron* gerencia automaticamente conflitos de recursos.

### Questão 46

O problema do "n+1 query" ocorre quando, para cada item de uma lista principal, é feita uma consulta adicional, resultando em várias consultas ao banco de dados, o que pode prejudicar o desempenho. Em NoSQL, como o MongoDB, qual técnica pode ser utilizada para otimizar essas consultas e evitar esse problema? Assinale a alternativa que responde corretamente à questão:

- (A) Indexação composta.
- (B) Desnormalização.
- (C) Criação de transações distribuídas.
- (D) Normalização.
- (E) Utilização de JOIN entre as coleções.

### Questão 47

A computação em nuvem pode ser descrita como a disponibilidade sob demanda de recursos computacionais (p.ex.: armazenamento e infraestrutura), na forma de serviços pela Internet, eliminando a necessidade de pessoas e empresas gerenciarem os próprios recursos físicos, ainda com o benefício de pagarem apenas pelo que utilizarem. Existem três tipos principais de modelos de serviços de computação em nuvem, a serem selecionados com base no nível de controle, flexibilidade e gerenciamento necessários a sua solução tecnológica: IaaS, PaaS e SaaS. Qual das opções a seguir descreve corretamente categoria?

- (A) IaaS: o consumidor utiliza aplicações fornecidas pelo provedor via navegador e não gerencia servidores ou sistemas operacionais.
- (B) IaaS: o consumidor utiliza aplicações web e pode configurar alguns aspectos da aplicação, enquanto o provedor gerencia a infraestrutura.
- (C) PaaS: o consumidor tem a possibilidade de implantar aplicações próprias sem gerenciar a infraestrutura, porém também é possível configurar o ambiente de hospedagem.

- (D) SaaS: o consumidor tem controle sobre a infraestrutura da nuvem e pode ajustar servidores e redes conforme necessário.
- (E) PaaS: o consumidor gerencia tanto a infraestrutura quanto as aplicações, controlando servidores e redes.

### Questão 48

A prática do *tailoring* no gerenciamento de projetos é amplamente abordada nos principais guias de gerenciamento. Ela trata da adaptação de métodos e processos às características únicas de cada projeto e ao ambiente em que este está inserido. Com isso em mente, analise as afirmações a seguir sobre sua aplicação:

I.O *tailoring* envolve a adaptação de métodos e processos às características do projeto e da organização e considera fatores como a cultura organizacional, o tipo de projeto e a maturidade da equipe.

II.A aplicação do *tailoring* garante que os projetos sejam sempre executados utilizando métodos ágeis, como Scrum e Kanban.

III.O *tailoring* é uma prática a ser realizada apenas no início do projeto, mais precisamente quando da criação do termo de abertura do projeto.

IV.A necessidade de *tailoring* aumenta em projetos com alto grau de incerteza, requisitos complexos e volatilidade do mercado.

V.Curiosamente, embora *tailoring* trate de adaptação, o Guia PMBOK define um conjunto de modelos e métodos pré-definidos que devem ser aplicados em todos os projetos, sem variação, para que o *tailoring* tenha sucesso.

É correto o que se afirma em:

- (A) I, II, III, IV e V.
- (B) III e V, apenas.
- (C) I e IV, apenas.
- (D) II, III e V, apenas.
- (E) I, II e IV, apenas.

### Questão 49

Assinale a alternativa que descreve corretamente um *Datamart*:

- (A) Uma funcionalidade presente em softwares de *Business Intelligence* que permite excluir colunas e criar novas para organizar visualizações personalizadas.
- (B) Um sistema de armazenamento em nuvem utilizado para consolidar dados de diferentes fontes para análise.
- (C) Uma coleção de dados não estruturados utilizada para análises exploratórias em tempo real.

- (D) Uma técnica de mineração de dados que agrupa dados com base em similaridades para identificar padrões ocultos.
- (E) Um subconjunto de um *Data Warehouse* focado em uma área de negócios específica, utilizado para suportar processos de decisão.

### Questão 50

No que diz respeito à Inteligência Artificial, assinale a alternativa que apresenta a principal diferença entre aprendizagem de máquina supervisionada e não supervisionada.

- (A) A aprendizagem de máquina supervisionada é utilizada para tarefas de classificação, enquanto a aprendizagem de máquina não supervisionada é utilizada para tarefas de regressão.
- (B) O treinamento em ambos os casos é semelhante, diferindo apenas quando da apresentação, uma vez que a aprendizagem supervisionada retorna um código (supervisor) e a aprendizagem não supervisionada apenas retorna tabelas ou grafos, restando ao programador a necessidade de programar consultas ao banco de dados, por exemplo.
- (C) Na aprendizagem de máquina supervisionada, o algoritmo é treinado com dados rotulados (com a resposta correta), enquanto na aprendizagem de máquina não supervisionada, o algoritmo aprende padrões a partir de dados não rotulados.
- (D) Na aprendizagem de máquina não supervisionada, o algoritmo é treinado com dados rotulados, enquanto na aprendizagem de máquina supervisionada, o algoritmo aprende padrões a partir de dados não rotulados.
- (E) A aprendizagem de máquina não supervisionada é utilizada para tarefas de classificação, enquanto a aprendizagem de máquina supervisionada é utilizada para tarefas de regressão.

### Questão 51

Associe os Sistemas de Gerenciamento de Conteúdo (CMS) listados na primeira coluna às suas características correspondentes na segunda coluna:

#### Primeira coluna: CMS

1. Wordpress
2. Drupal
3. Joomla
4. Webflow

#### Segunda coluna: descrição

- (\_\_ ) Sistema de código aberto altamente flexível e escalável.
- (\_\_ ) Plataforma popular e fácil de usar, ideal para blogs e pequenos sites.
- (\_\_ ) CMS com interface visual com ênfase para design de

sites sem codificação.

(\_\_ ) Sistema equilibrado entre facilidade de uso e funcionalidades avançadas.

Assinale a alternativa que apresenta a correta associação entre as colunas:

- (A) 2 – 4 – 3 – 1.
- (B) 1 – 2 – 4 – 3.
- (C) 1 – 3 – 2 – 4.
- (D) 4 – 3 – 1 – 2.
- (E) 2 – 1 – 4 – 3.

### Questão 52

No contexto de APIs RESTful, qual é a importância da utilização do parâmetro `fields` em uma requisição? Assinale a alternativa que responde corretamente à questão:

- (A) Permite ao cliente solicitar apenas os campos específicos de um recurso que são relevantes para sua necessidade, otimizando a resposta da API.
- (B) Determina o idioma da resposta, adaptando o conteúdo textual e os campos retornados de acordo com as configurações do cliente.
- (C) Estabelece o nível de detalhe da resposta, permitindo ao cliente escolher entre representações resumidas ou completas do recurso, além de controlar a quantidade de dados recebidos.
- (D) Define o formato de serialização da resposta, como JSON ou XML, de acordo com a preferência do cliente, ajustando também os campos a serem retornados conforme o formato.
- (E) Especifica os cabeçalhos HTTP adicionais que devem ser incluídos na resposta, como informações de paginação ou cache, e pode influenciar o conteúdo retornado.

### Questão 53

Na Internet das Coisas (IoT), o conceito de "computação de borda" refere-se a:

- (A) Quando a conexão de dispositivos IoT é feita por meio de uma rede local, sem a necessidade de internet.
- (B) Quando o processamento de dados ocorre próximo ao local onde eles são gerados, minimizando a latência e otimizando o uso da largura de banda.
- (C) Quando armazenamos grandes volumes de dados "na borda", em servidores que estão conectados a poucos dispositivos. É uma medida de segurança da informação.
- (D) Quando utiliza-se uma arquitetura de dispositivos IoT exclusivamente em redes sem fio.
- (E) Um termo que faz referência à utilização de tecnologias consideradas o estado da arte na área.

## Questão 54

O que o comando `umask` faz em sistemas UNIX/Linux? Assinale a alternativa que responde corretamente à questão:

- (A) Exibe as permissões de acesso de um arquivo ou diretório.
- (B) Remove as permissões de acesso de um arquivo ou diretório.
- (C) Define as permissões padrão para novos arquivos e diretórios criados por um usuário.
- (D) Cria um novo grupo de usuários.
- (E) Altera o proprietário de um arquivo ou diretório existente.

## Questão 55

Sabendo que o algoritmo RC4 foi utilizado em padrões de segurança como WEP e WPA que, por sua vez, foram substituídos por tecnologias mais seguras em resposta às suas vulnerabilidades, assinale a alternativa que descreve o padrão de criptografia mais seguro e uma de suas principais melhorias em relação aos padrões anteriores:

- (A) WPA2, que substituiu o WEP e introduziu autenticação mútua entre cliente e servidor e utiliza o RC4 como base de sua criptografia.
- (B) WPA2, que utiliza criptografia de 64 bits para proteger redes WiFi.
- (C) WPA3, que substituiu o AES pelo RC4, garantindo maior compatibilidade com dispositivos mais antigos, sem comprometer a segurança.
- (D) WPA3, que oferece proteção aprimorada com criptografia de 256 bits e resistência a ataques de força bruta em redes públicas.
- (E) WEP, que utiliza o RC4 para criptografia e oferece proteção baseada em chaves de 128 bits, ainda amplamente utilizado devido à sua simplicidade.

## Questão 56

A Câmara Municipal está migrando seus sistemas monolíticos para uma arquitetura de microsserviços baseada em containers. Entre as opções a seguir, assinale a que melhor descreve a mudança no papel do gerenciamento de configuração (CM) nesse contexto:

- (A) O CM precisará gerenciar tanto a configuração do sistema operacional quanto a de cada container individualmente.
- (B) O CM se tornará desnecessário, já que os containers encapsulam todas as dependências e configuram automaticamente o ambiente de execução.
- (C) O CM se concentrará na configuração básica do sistema e na gestão de containers com ferramentas como Docker Compose e Kubernetes.

(D) A equipe de desenvolvimento deve assumir a total responsabilidade pelo CM, definindo todas as configurações dos containers sem envolver a equipe de operações.

(E) O CM passará a ser centralizado.

## Questão 57

A camada de rede está relacionada à transferência de pacotes da origem para o destino, envolvendo a escolha de rotas e a gestão de tráfego através de diferentes redes e roteadores. Tradicionalmente, essa configuração era feita manualmente, mas com o advento das Redes Definidas por Software (SDN), a separação dos planos de controle e de dados permitiu uma nova forma de gerenciamento, automatizado e centralizado.

No que tange às SDNs, qual das seguintes afirmações é verdadeira a respeito do controlador SDN?

- (A) O controlador SDN é um software autônomo que permite que os roteadores operem de forma independente, sem necessidade de intervenções manuais ou atualizações.
- (B) O controlador SDN elimina completamente a necessidade de hardware em roteadores, substituindo-o por software.
- (C) O controlador SDN é um programa logicamente centralizado que, normalmente, controla o roteamento e o encaminhamento, atualizando as tabelas de encaminhamento de forma remota.
- (D) O controlador SDN modifica diretamente o plano de dados dos dispositivos de rede usando protocolos de roteamento tradicionais, como OSPF.
- (E) O controlador SDN substitui completamente os switches e roteadores, realizando diretamente todo o processamento dos pacotes de rede sem a necessidade de hardware adicional.



## Questão 58

Em um departamento da Câmara Municipal, uma servidora recém-empossada identificou que alguns procedimentos administrativos poderiam ser otimizados através da implementação de um novo sistema digital. Ao apresentar sua sugestão durante uma reunião, percebeu resistência de colegas mais antigos, que argumentaram: "Sempre fizemos assim e funciona". A servidora também notou que alguns colegas começaram a se mostrar menos receptivos após sua proposta. Considerando as relações humanas no ambiente de trabalho e a gestão de mudanças organizacionais, analise a situação apresentada e identifique a correta:

- (A) A servidora deveria apresentar sua proposta apenas após completar um período maior de adaptação no setor, pois sugestões de mudanças vindas de funcionários novatos podem ser interpretadas como críticas aos métodos estabelecidos pelos servidores mais experientes.
- (B) A resistência dos colegas mais antigos demonstra que as mudanças propostas são inadequadas para o setor, sendo mais prudente manter os procedimentos que já demonstraram eficácia ao longo do tempo.
- (C) O mais adequado seria a servidora concentrar-se em aprender os procedimentos existentes e aguardar que a própria chefia proponha eventuais mudanças nos processos de trabalho, respeitando assim a hierarquia organizacional.
- (D) A implementação de mudanças em ambientes organizacionais requer uma abordagem que considere tanto os aspectos técnicos quanto os relacionais, sendo fundamental desenvolver um processo gradual de sensibilização, demonstrando na prática os benefícios das mudanças propostas e valorizando a experiência prévia dos servidores mais antigos na construção coletiva de soluções.
- (E) A servidora deveria buscar apoio direto da chefia superior para implementar as mudanças, uma vez que inovações tecnológicas são inevitáveis e os servidores resistentes precisam se adaptar às novas realidades do serviço público.

## Questão 59

Uma Câmara Municipal recebeu um requerimento de um cidadão solicitando acesso aos dados pessoais que constam em um processo administrativo arquivado. No documento, estão registradas informações sobre sua participação em uma audiência pública realizada há dois anos, incluindo sua manifestação oral, dados de contato e documento de identificação. O setor responsável identificou que, no mesmo processo, constam dados pessoais de outros cidadãos que também participaram da audiência. Considerando a Lei Geral de Proteção de Dados Pessoais (LGPD) e sua aplicação no setor público, analise a situação apresentada:

- (A) O cidadão tem direito de acessar seus dados pessoais mediante requerimento, cabendo à Câmara Municipal fornecê-los de forma clara e completa, realizando previamente a anonimização ou supressão dos dados pessoais de terceiros contidos no mesmo documento, preservando assim tanto o direito de acesso do requerente quanto a privacidade dos demais titulares.
- (B) A Câmara deve fornecer uma cópia integral do processo, considerando que os dados foram coletados em um evento público e, portanto, não estão protegidos pela LGPD.
- (C) O acesso aos dados pessoais solicitados somente poderá ser concedido mediante autorização expressa de todos os titulares de dados que constam no processo administrativo.
- (D) A solicitação deve ser indeferida para proteger os dados pessoais dos demais participantes da audiência pública, orientando o requerente a solicitar apenas uma certidão confirmando sua participação no evento.
- (E) O acesso aos dados deve ser concedido integralmente ao requerente, incluindo as informações de terceiros, pois o princípio da publicidade dos atos administrativos se sobrepõe à proteção de dados pessoais em documentos públicos.

## Questão 60

No exercício de suas funções, os servidores públicos devem adotar condutas compatíveis com os princípios da ética profissional e da administração pública. Considerando um cenário em que um servidor é convidado a participar de uma reunião com representantes de empresas privadas interessadas em participar de uma licitação para fornecimento de bens à câmara, qual das ações a seguir está mais alinhada aos princípios éticos e às normas que regem a conduta no serviço público?

- (A) Participar da reunião somente na condição de observador, reportando imediatamente à chefia qualquer conduta ou pedido que possa comprometer a integridade do processo licitatório.
- (B) Participar da reunião ativamente, desde que registre todas as discussões de forma detalhada e assuma a responsabilidade por eventuais recomendações técnicas feitas aos representantes das empresas.
- (C) Rejeitar o convite para participar da reunião, independentemente do contexto, para evitar qualquer tipo de envolvimento que possa gerar desconfiança sobre sua atuação.
- (D) Aceitar o convite para a reunião, mas manter a comunicação exclusivamente verbal, para evitar registros que possam ser interpretados de forma equivocada no futuro.

- (E) Requisitar previamente um termo de confidencialidade das empresas envolvidas, garantindo que qualquer informação discutida permaneça restrita àquela reunião.

ESTADO DE SANTA CATARINA  
CÂMARA MUNICIPAL DE BRUSQUE

CONCURSO PÚBLICO  
EDITAL N.º 001/2024

## FOLHA INTERMEDIÁRIA DE RESPOSTAS

Questões	RESPOSTAS				
01	A	B	C	D	E
02	A	B	C	D	E
03	A	B	C	D	E
04	A	B	C	D	E
05	A	B	C	D	E
06	A	B	C	D	E
07	A	B	C	D	E
08	A	B	C	D	E
09	A	B	C	D	E
10	A	B	C	D	E
11	A	B	C	D	E
12	A	B	C	D	E
13	A	B	C	D	E
14	A	B	C	D	E
15	A	B	C	D	E
16	A	B	C	D	E
17	A	B	C	D	E
18	A	B	C	D	E
19	A	B	C	D	E
20	A	B	C	D	E
21	A	B	C	D	E
22	A	B	C	D	E
23	A	B	C	D	E
24	A	B	C	D	E
25	A	B	C	D	E
26	A	B	C	D	E
27	A	B	C	D	E
28	A	B	C	D	E
29	A	B	C	D	E
30	A	B	C	D	E

Questões	RESPOSTAS				
31	A	B	C	D	E
32	A	B	C	D	E
33	A	B	C	D	E
34	A	B	C	D	E
35	A	B	C	D	E
36	A	B	C	D	E
37	A	B	C	D	E
38	A	B	C	D	E
39	A	B	C	D	E
40	A	B	C	D	E
41	A	B	C	D	E
42	A	B	C	D	E
43	A	B	C	D	E
44	A	B	C	D	E
45	A	B	C	D	E
46	A	B	C	D	E
47	A	B	C	D	E
48	A	B	C	D	E
49	A	B	C	D	E
50	A	B	C	D	E
51	A	B	C	D	E
52	A	B	C	D	E
53	A	B	C	D	E
54	A	B	C	D	E
55	A	B	C	D	E
56	A	B	C	D	E
57	A	B	C	D	E
58	A	B	C	D	E
59	A	B	C	D	E
60	A	B	C	D	E

### INFORMAÇÕES

O inteiro teor da prova e o gabarito preliminar serão divulgados até as **20h do dia 25 de novembro de 2024**, no endereço eletrônico <http://concursos.furb.br> em Câmara Municipal de Brusque - Concurso Público - Edital n.º 001/2024.

O candidato que tiver qualquer discordância em relação às questões da Prova Objetiva ou ao gabarito preliminar divulgado poderá interpor recurso no período compreendido entre **00h00min01seg do dia 26 de novembro de 2024 e 23h59min59seg do dia 27 de novembro de 2024**.

Blumenau, 24 de novembro de 2024.