

# CADERNO DE QUESTÕES

CONCURSO PÚBLICO  
EDITAL N.º 001/2024

**CARGO: *Agente Administrativo - Recepção***



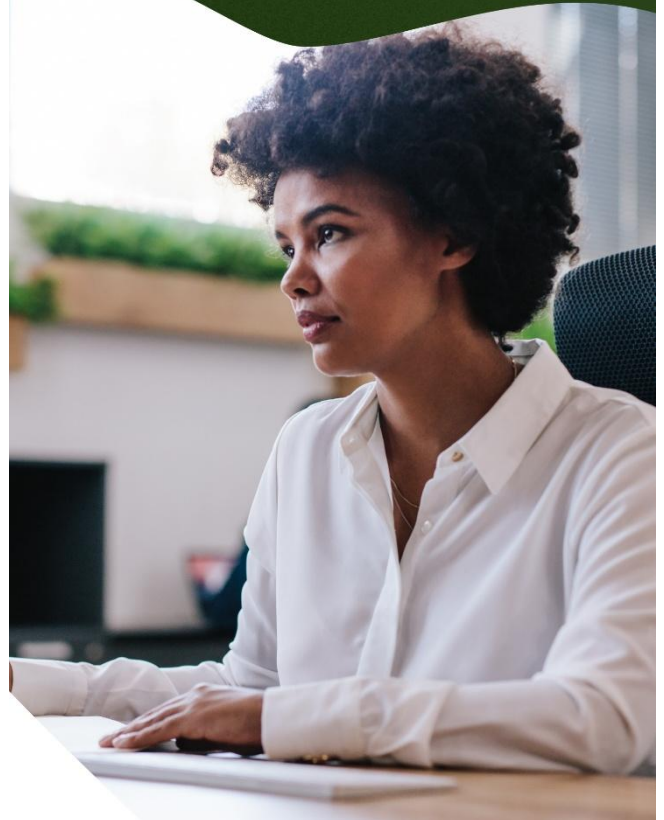
## INSTRUÇÕES

- 1) O Caderno de Questões contém 40 (quarenta) questões objetivas de múltipla escolha (A, B, C, D, E).
- 2) Ao receber o material, confira no Cartão-Resposta, seu nome, número de inscrição, data de nascimento, RG e cargo. Qualquer irregularidade comunique imediatamente ao fiscal de sala. Não serão aceitas reclamações posteriores.
- 3) A prova terá duração de 3 (três) horas, incluído, neste tempo, o preenchimento do Cartão-Resposta.
- 4) O preenchimento do Cartão-Resposta será de inteira responsabilidade do candidato. Não haverá substituição de qualquer Cartão-Resposta por erro do candidato.
- 5) Você poderá se retirar, definitivamente, da sala de realização da prova após transcorrido 01 (uma) hora contado do seu efetivo início e poderá levar seu CADERNO DE QUESTÕES ao deixar em definitivo a sala de prova nos 30 minutos que antecedem o término das provas.
- 6) Assine no local indicado no Cartão-Resposta da prova objetiva e no Caderno de Questões.

CONCURSO PÚBLICO

# CÂMARA MUNICIPAL DE BRUSQUE

Edital n.º 001/2024



Nº de Inscrição: \_\_\_\_\_

Assinatura do Candidato: \_\_\_\_\_

O texto seguinte servirá de base para responder às questões de 1 a 8.

### O machismo no futebol brasileiro

Quando se fala sobre o mundo da bola, a maior parte do debate público se volta ao que acontece dentro das quatro linhas. Gols, passes, dribles, defesas marcantes e até erros de arbitragem ocupam o imaginário popular com contornos de emoção. Nos últimos anos, porém, chama a atenção a ainda limitada discussão sobre a violência contra a mulher no esporte mais popular do país — situação que já colocou atrás das grades jogadores renomados com passagens pela Seleção Brasileira, como Robinho e Daniel Alves.

Na Europa, veio à tona uma investigação do Ministério Público da Suécia que, segundo a imprensa internacional, pode envolver o nome do atacante Kylian Mbappé, estrela do Real Madrid e da França, um dos maiores craques da atualidade. Sua advogada garante a inocência dele. Ainda na Espanha, circulou na imprensa mundial, um "contrato de estupro acidental" que jogadores têm apresentado a mulheres para evitar denúncias de crimes do tipo, diante da alta de casos recentemente. O documento, além de frágil judicialmente, expõe a faceta mais cruel do machismo no futebol. Os atletas invertem a lógica e querem, na prática, ser tratados como uma parcela da sociedade acima do bem e do mal.

Todo esse contexto se soma ao que se vê nas arquibancadas mundo afora. Quem frequenta estádios se depara com frequência com músicas machistas, que objetificam a mulher para provocar um rival — sem contar os olhares indesejados independentemente da roupa usada. O cenário exige que os clubes e as confederações tomem medidas duras para combater a violência contra a mulher no futebol e, mais do que isso, conscientizem seus atletas sobre eventuais crimes que se tornaram recorrentes no noticiário esportivo.

Recentemente, Atlético, Cruzeiro e América marcaram gols ao divulgarem, entre seus funcionários, inclusive os atletas, o protocolo Fale Agora, desenvolvido pela Secretaria de Estado de Desenvolvimento Social de Minas Gerais (Sedese-MG) para trabalhar a questão com os departamentos de psicologia e pedagogia dos três principais clubes mineiros.

É papel dos clubes realizar medidas efetivas para reduzir os casos de violência contra a mulher. Pouco adianta aderir a campanhas educativas nos uniformes se, dentro do vestiário, posturas machistas são aceitas sem problematização. Ou se atletas são contratados mesmo com denúncias de crimes contra mulheres. Não se trata de caça às bruxas, mas é preciso prudência para que aquele acusado só volte a ocupar uma posição de destaque após a apuração completa do caso.

Parte desse combate também passa por maiores investimentos no futebol feminino — parcela essa que

também cabe ao torcedor cobrar efetivamente seus dirigentes. Além disso, é preciso reconhecer a atribuição que a Confederação Brasileira de Futebol (CBF) tem nesse necessário combate. Sempre muito preocupada com a Seleção Brasileira, a CBF fecha os olhos para problemas recorrentes da modalidade no país — entre eles, a violência contra a mulher e o machismo abertamente vociferado com orgulho nas arquibancadas. Um problema não só do esporte, mas também dele.

(Disponível em:

<http://www.correiobraziliense.com.br/opiniaio/2024/10/6965598-visao-d-o-correio-e-preciso-combater-o-machismo-no-futebol-brasileiro.html>.

Acesso em: 16 out. 2024. Adaptado.)

### Questão 01

Considere as seguintes afirmações sobre hipônimo e hiperônimo com base no texto sobre machismo no futebol e marque V, para as verdadeiras, e F, para as falsas:

(\_\_\_) O termo "jogadores de futebol" é um hipônimo de "atletas", já que "atletas" engloba uma categoria mais ampla de pessoas que praticam esportes, enquanto "jogadores de futebol" é uma subdivisão.

(\_\_\_) A palavra "machismo" pode ser considerada um hipônimo de "violência contra a mulher", uma vez que machismo é um tipo de violência que pode se manifestar de várias formas.

(\_\_\_) O termo "jogadores" é um hiperônimo de "Robinho" e "Daniel Alves", pois jogadores fazem parte do grupo mais amplo de atletas mencionados no texto.

Assinale a alternativa que indica a sequência correta:

- (A) F – F – V.
- (B) V – F – F.
- (C) V – F – V.
- (D) V – V – F.
- (E) F – V – F.

### Questão 02

Nos trechos apresentados a seguir, diferentes elementos coesivos são utilizados para conectar as ideias e organizar as informações. Avalie-os e, em seguida, assinale a alternativa que analisa corretamente as relações estabelecidas pelos elementos coesivos sublinhados:

1. "Na Europa, veio à tona uma investigação do Ministério Público da Suécia que, segundo a imprensa internacional, pode envolver o nome do atacante Kylian Mbappé".

2. "Sua advogada garante a inocência dele".

3. "Ainda na Espanha, circulou na imprensa mundial, um 'contrato de estupro acidental' que jogadores têm apresentado a mulheres para evitar denúncias de crimes do tipo".

4."O documento, além de frágil judicialmente, expõe a faceta mais cruel do machismo no futebol".

- (A) 1 - O pronome "que" retoma "Kylian Mbappé";  
2 - O pronome "dele" indica coesão de substituição para "Ministério Público";  
3 - "Ainda" expressa causa;  
4 - "Além de" expressa contraste.
- (B) 1 - O pronome "que" indica consequência;  
2 - O pronome "dele" estabelece coesão comparativa;  
3 - "Ainda" expressa explicação;  
4 - "Além de" indica causa.
- (C) 1 - O pronome "que" estabelece uma relação causal;  
2 - O pronome "dele" cria uma coesão anafórica;  
3 - "Ainda" expressa contraste;  
4 - "Além de" indica oposição.
- (D) 1 - O pronome "que" funciona como coesão referencial, retomando "uma investigação";  
2 - O pronome "dele" estabelece coesão referencial, retomando Kylian Mbappé;  
3 - "Ainda" é um conector que indica adição temporal;  
4 - "Além de" expressa adição.
- (E) 1 - O pronome "que" estabelece uma relação de tempo;  
2 - O pronome "dele" funciona como coesão referencial, retomando Kylian Mbappé;  
3 - O conector "ainda" indica oposição;  
4 - O conector "além de" expressa explicação.

### Questão 03

O texto aborda o machismo no futebol brasileiro, destacando diferentes aspectos dessa problemática, desde atitudes machistas por parte de torcedores e atletas até a resposta institucional de clubes e confederações. A partir da leitura crítica do texto, considere as seguintes afirmações:

I.A exposição de um "contrato de estupro acidental" na imprensa internacional revela como o machismo no futebol pode se manifestar não apenas em comportamentos sociais, mas também na tentativa de institucionalizar a isenção de responsabilidade por crimes graves.

II.O autor sugere que o problema do machismo no futebol se limita ao comportamento de atletas famosos, como Robinho e Daniel Alves, sendo minimamente influenciado pela cultura dos torcedores ou pela omissão de entidades como a CBF.

III.Embora o texto reconheça iniciativas positivas no combate ao machismo, como o protocolo "Fale Agora", o autor enfatiza que campanhas e ações superficiais, sem mudanças culturais e institucionais profundas, são insuficientes para efetivamente combater a violência de gênero no esporte.

IV.A referência ao futebol europeu e às iniciativas de clubes mineiros sugere que o problema do machismo no futebol é universal, mas o texto argumenta que a forma como ele é tratado no Brasil reflete uma negligência específica de entidades esportivas nacionais, como a CBF.

Com base no texto, está correto o que se afirma em:

- (A) II, III e IV, apenas  
(B) I, apenas.  
(C) II, apenas.  
(D) I, III e IV, apenas.  
(E) I, II, III e IV.

### Questão 04

No texto "O machismo no futebol brasileiro", o autor adota uma postura crítica em relação à violência de gênero no esporte, abordando tanto ações institucionais quanto comportamentos culturais. A alternativa que reflete o posicionamento do autor sobre o combate ao machismo no futebol é:

- (A) Embora o autor reconheça avanços isolados em clubes como Atlético, Cruzeiro e América, ele considera que as iniciativas existentes, por si só, são capazes de gerar mudanças estruturais significativas e, portanto, o problema do machismo no futebol está em fase de resolução.
- (B) O autor vê o machismo no futebol como um problema restrito a casos isolados de jogadores envolvidos em crimes, mas acredita que campanhas educativas voltadas para a conscientização dos atletas podem resolver o problema a médio prazo.
- (C) O autor sugere que, embora o problema do machismo no futebol seja amplamente discutido, sua complexidade torna inviável a implementação de medidas eficazes tanto por parte das confederações quanto dos clubes, deixando a questão sem solução a curto prazo.
- (D) O autor demonstra descontentamento com as medidas superficiais adotadas pelos clubes e confederações, destacando que a simples adesão a campanhas públicas, sem mudanças internas significativas, é insuficiente para combater efetivamente a violência de gênero no futebol.
- (E) O autor critica a falta de envolvimento direto das confederações esportivas, mas sugere que a pressão dos torcedores por maior investimento no futebol feminino e maior rigor com os atletas acusados de violência pode compensar a inércia das entidades.

### Questão 05

Assinale a alternativa em que o uso da(s) vírgula(s) foi empregado corretamente, de acordo com as regras da pontuação da norma culta da língua portuguesa:

- (A) Apesar de campanhas de conscientização que visam combater a violência de gênero no esporte, as ações efetivas são insuficientes pois as posturas machistas permanecem enraizadas, tanto nos vestiários quanto nas arquibancadas.
- (B) Embora o futebol seja frequentemente visto como um campo de celebração e emoção, a persistência do machismo e da violência, contra a mulher evidencia a necessidade urgente de uma discussão crítica e profunda, sobre o comportamento dos atletas e torcedores.
- (C) Enquanto as autoridades esportivas continuam a ignorar os relatos de abusos e machismo nas arquibancadas, a sociedade civil, representada por ativistas e organizações de direitos humanos, exige mudanças significativas para garantir a segurança e o respeito às mulheres no ambiente esportivo.
- (D) O escândalo envolvendo jogadores renomados como Robinho e Daniel Alves, não apenas expõe as fragilidades do sistema de justiça, mas também destaca como a cultura machista permeia todos os níveis do futebol.
- (E) A cobertura dos casos de machismo no futebol, revela uma necessidade de responsabilidade social na qual os clubes e suas respectivas confederações devem, desempenhar um papel ativo na mudança dessa realidade.

### Questão 06

O texto "O machismo no futebol brasileiro" aborda a questão da violência de gênero no esporte. Considerando os elementos discursivos, estruturais e a função comunicativa do texto, assinale a alternativa que corretamente define o gênero textual ao qual ele pertence:

- (A) O texto configura-se como um editorial opinativo, no qual um veículo de comunicação busca persuadir o público a adotar determinada postura em relação ao machismo no futebol, misturando fatos e opiniões para formar um discurso institucional e estratégico.
- (B) O texto é um relato jornalístico investigativo, pois examina detalhadamente a questão do machismo no futebol a partir de fatos concretos e de eventos recentes envolvendo jogadores e torcedores, mantendo uma postura objetiva e oferecendo informações verificáveis.
- (C) O texto consiste em um ensaio, já que o autor explora reflexões pessoais e filosóficas sobre o machismo no esporte, sem necessariamente se prender a um posicionamento crítico ou a uma estrutura argumentativa específica, mas buscando provocar uma discussão ampla e aberta.
- (D) O texto caracteriza-se como um artigo de opinião, em que o autor não apenas apresenta fatos, mas também argumenta de forma crítica sobre o machismo no futebol brasileiro, defendendo a necessidade de medidas mais incisivas e mudanças estruturais nas instituições esportivas.

- (E) O texto é uma crônica crítica, uma vez que o autor combina um estilo mais literário com uma abordagem reflexiva sobre a realidade do futebol, misturando relatos do cotidiano esportivo com sua própria visão sobre a questão do machismo e da violência.

### Questão 07

Sobre o texto "O machismo no Brasil", analise as frases a seguir, considerando os trechos em destaque e as figuras de linguagem.

1. "[...] circulou na imprensa mundial, um **"contrato de estupro accidental"** que jogadores têm apresentado a mulheres para evitar denúncias de crimes do tipo, diante da alta de casos recentemente".

2. "Os atletas invertem a lógica e querem, na prática, ser tratados como **uma parcela da sociedade acima do bem e do mal**".

3. "**A CBF fecha os olhos para problemas recorrentes da modalidade no país** — entre eles, a violência contra a mulher e o machismo abertamente vociferado com orgulho nas arquibancadas".

4. "Todo esse contexto se soma ao que se vê **nas arquibancadas mundo afora**".

Assinale a alternativa que apresenta a correta relação entre a frase e a figura de linguagem indicada:

- (A) 1-Anáfora; 2-Hipérbole; 3-Personificação; 4-Hipérbole.
- (B) 1-Antítese; 2-Metáfora; 3-Ironia; 4-Personificação.
- (C) 1-Eufemismo; 2-Antítese; 3-Personificação; 4-Hipérbole.
- (D) 1-Perífrase; 2-Metonímia; 3-Antítese; 4-Eufemismo.
- (E) 1-Hipérbato; 2-Metáfora; 3-Metonímia; 4-Personificação.

### Questão 08

Com relação ao texto "O machismo no futebol brasileiro", assinale a alternativa que apresenta a função de linguagem predominante:

- (A) A função predominante é a conativa ou apelativa, visto que o texto pretende convencer os clubes e as confederações de futebol a adotar medidas mais eficazes contra o machismo, apelando diretamente para a ação dos leitores e do público envolvido no esporte.
- (B) A função predominante é a metalinguística, pois o texto reflete sobre o próprio ato de comunicar-se sobre o machismo e a violência de gênero no futebol, destacando a importância das palavras e da linguagem na construção dos discursos dentro do esporte.
- (C) A função predominante é a referencial, pois o texto apresenta fatos e dados de maneira objetiva e informativa, com foco no conteúdo sobre a violência de gênero e o machismo no futebol, sem a interferência de opiniões pessoais ou julgamentos.

- (D) A função predominante é a emotiva, já que o texto é centrado na expressão pessoal do autor, que expõe seu descontentamento e indignação em relação ao machismo no futebol, buscando transmitir suas emoções e sensações diante dos eventos mencionados.
- (E) A função predominante é a fática, uma vez que o autor busca estabelecer uma conexão constante com o leitor, utilizando frases de efeito e apelos emocionais para manter a comunicação fluida e evitar a dispersão durante a leitura.

O texto seguinte servirá de base para responder à questão 9.



armandinho machismo

### Questão 09

Na tirinha apresentada, o menino diz: "Não se mete, Fê! Isso é papo de homem!" Essa fala revela um comportamento machista. Com base nessa situação, analise as afirmações que seguem considerando a língua portuguesa e a construção linguística que mais contribui para a exclusão de gênero:

I. O uso do verbo "meter-se" no imperativo, direcionado à irmã, em uma construção que limita a fala dela, destaca o papel de autoridade do menino sobre o assunto.

II. A utilização do termo "papo de homem", que desconsidera a irmã como interlocutora válida, reforça a ideia de que discussões sobre certos temas são exclusivas para o gênero masculino.

III. A construção "Não se mete, Fê!" utiliza a negação como estratégia de inclusão de todos na conversa, sem fazer distinção de gênero.

É correto o que se afirma em:

- (A) III, apenas.
- (B) I e II, apenas.
- (C) I, II e III.
- (D) I, apenas.
- (E) II, apenas.

O texto seguinte servirá de base para responder à questão 10.



Disponível em:

<https://www.poder360.com.br/pesquisas/83-dizem-que-ha-machismo-no-brasil-mas-so-12-se-consideram-machistas/>

### Questão 10

Considerando os resultados das duas perguntas ("Você acredita que existe machismo no Brasil?" e "Você diria que é uma pessoa machista?"), feitas a 2500 pessoas sobre o machismo no Brasil, analise as alternativas a seguir e assinale a que interpreta os dados corretamente:

- (A) A maioria das pessoas acredita que existe machismo no Brasil, mas também existe uma parcela significativa (17%) que não tem certeza sobre a existência desse problema ou que não se considera machista.
- (B) A soma das porcentagens das respostas afirmativas e negativas sobre a existência de machismo no Brasil é igual à soma das porcentagens das respostas afirmativas e negativas sobre o comportamento machista.
- (C) Os resultados sugerem que a maioria das pessoas, ao reconhecer a existência de machismo no Brasil, também se considera machista, já que 83% afirmam acreditar no problema e 80% se consideram não machistas.
- (D) Embora 83% das pessoas reconheçam a existência de machismo no Brasil, apenas 11% delas se consideram machistas, o que indica uma grande discrepância entre o reconhecimento do problema e a admissão pessoal de responsabilidade sobre ele.

(E) A pesquisa revela que 10% da população não sabe se existe machismo no Brasil, e essa mesma porcentagem se aplica às pessoas que admitem ser machistas, o que sugere uma relação direta entre ignorância sobre o problema e atitudes machistas.

## Noções de Informática

### Questão 11

Considere as afirmativas relacionadas a hardware de computadores apresentadas a seguir. Registre V, para verdadeiras, e F, para falsas:

() SSDs são mais rápidos que HDDs, porém são normalmente mais caros, possuem menor capacidade de armazenamento e são menos silenciosos.

() É fundamental que a memória da placa de vídeo seja do mesmo tipo que a memória RAM da placa-mãe para garantir compatibilidade.

() O nobreak serve para manter o computador ligado por um curto período durante a falta de energia, permitindo que o usuário salve seu trabalho e desligue o equipamento com segurança.

() Em um computador de mesa, se o meu computador já possui uma placa de vídeo integrada, não é possível instalar uma placa de vídeo dedicada.

() HDMI, DisplayPort e DVI são exemplos de conectores de vídeo amplamente utilizados em placas de vídeo modernas.

Assinale a alternativa que apresenta a sequência correta:

- (A) F – V – V – F – F.
- (B) F – V – F – V – V.
- (C) V – F – V – V – V.
- (D) V – V – F – F – F.
- (E) F – F – V – F – V.

### Questão 12

Quando realizamos a manutenção preventiva de um computador, um dos pontos importantes é verificar a pasta térmica entre o processador e o cooler. Muitas vezes a pasta térmica está velha e precisa ser trocada, por exemplo. Nesse contexto, verifique as afirmativas a seguir e assinale aquela que apresenta a função de utilizarmos pasta térmica entre o processador e o cooler de um PC:

- (A) Proteger o processador de choques elétricos ao isolar a corrente elétrica.
- (B) Evitar curtos-circuitos entre o processador e a placa-mãe, já que a pasta térmica opera sempre como um isolante elétrico.
- (C) Evitar que o processador e o cooler entrem em contato direto, impedindo danos físicos aos componentes.

(D) Aumentar a quantidade de calor transferido entre o processador e o cooler, pois a pasta é melhor condutora de calor que o metal da base do cooler.

(E) Preencher as microbolhas de ar entre o processador e o cooler, garantindo uma melhor transferência de calor, tendo em vista que o ar é um isolante térmico.

### Questão 13

Em um mundo cada vez mais conectado, as casas inteligentes estão se tornando uma realidade comum, com dispositivos como lâmpadas, câmeras de segurança, termostatos e assistentes de voz, todos conectados à rede da casa. Esses dispositivos são integrados à Internet das Coisas (IoT), permitindo que objetos do cotidiano "conversem" entre si e sejam gerenciados de forma automática. Diante dessa integração entre Inteligência Artificial (IA) e IoT, qual das afirmativas a seguir descreve corretamente o papel da IA e suas diversas aplicações, incluindo IoT?

- (A) A IoT funciona de forma dependente de IA e necessita de IA para a troca de informações entre dispositivos conectados.
- (B) A IA pode analisar os dados coletados por dispositivos IoT e utilizá-los para permitir que os dispositivos se adaptem e tomem decisões automaticamente.
- (C) Atualmente, a IA é utilizada exclusivamente para processar comandos de voz em dispositivos IoT, enquanto as decisões automatizadas são feitas manualmente pelos usuários.
- (D) A IoT depende completamente de IA para funcionar e, sem IA, os dispositivos não conseguiriam se comunicar.
- (E) A IA e a IoT são tecnologias separadas e não conseguem interagir diretamente no gerenciamento de dispositivos domésticos inteligentes.

### Questão 14

Considere a captura de tela a seguir referente a algumas células de uma planilha criada no LibreOffice Calc, versão 7.2.5.2:

	A	B
1	13 de Julho	11
2	10/10/24	9
3	7,23	5
4	2	-2
5	4	0

Qual alternativa expõe o código presente na célula B2 ?

- (A) =A4-A5
- (B) =MÉDIA(A2;A4;A5) – 1

(C) =EXP(3,2)

(D) =6+6/2

(E) =B1-B4

### Questão 15

Considere as afirmativas relacionadas a redes de computadores e serviços em nuvem apresentadas a seguir. Registre V, para verdadeiras, e F, para falsas:

(\_\_\_)A Intranet é um conjunto de redes de computadores interligadas entre si, que são espalhadas pelo mundo inteiro. Todos os serviços disponíveis na internet são padronizados e utilizam o mesmo conjunto de protocolos.

(\_\_\_)O cabo par trançado é comumente utilizado em redes locais e possui duas ou mais linhas de fios entrelaçadas para reduzir interferências externas.

(\_\_\_)O cabo de fibra óptica é um meio de transmissão que utiliza luz para transportar dados, oferecendo alta velocidade, porém sendo suscetível a interferências eletromagnéticas.

(\_\_\_)O Google Drive é um serviço de armazenamento em nuvem, porém os arquivos podem ser acessados localmente se forem sincronizados no disco rígido do computador através de ferramentas específicas.

Assinale a alternativa que apresenta a sequência correta:

(A) F – V – F – F.

(B) F – V – F – V.

(C) V – F – V – F.

(D) V – F – V – V.

(E) F – F – V – V.

### Legislação

#### Questão 16

Conforme a Lei Orgânica do Município de Brusque, fica fixado em \_\_\_\_\_ o número de Vereadores da Câmara Municipal de Brusque. Assinale a alternativa que corretamente preenche a lacuna no excerto:

(A) 21 (vinte e um).

(B) 13 (treze).

(C) 19 (dezenove).

(D) 17 (dezessete).

(E) 15 (quinze).

#### Questão 17

Conforme o Regimento Interno da Câmara de Vereadores de Brusque, o Poder Legislativo local é exercido pela Câmara Municipal e compõe-se de Vereadores eleitos pelo voto direto e secreto, com algumas funções, dentre as quais, destaca-se a seguinte a descrição:

*Implica na vigilância dos negócios do Executivo em geral, sob os prismas da legalidade, impessoalidade,*

*moralidade, publicidade e da ética político-administrativa, com a tomada das medidas sanitárias que se fizerem necessárias.*

A descrição apresentada refere-se à seguinte função:

(A) Função julgadora.

(B) Função de fiscalização financeira.

(C) Função administrativa.

(D) Função de controle externo.

(E) Função legislativa.

#### Questão 18

Considerando-se o Regimento Interno da Câmara de Vereadores de Brusque, analise as asserções a seguir e a relação proposta entre elas:

I.Com a finalidade de examinar a matéria em tramitação na Câmara e sobre ela emitir parecer ou proceder a estudos acerca de assuntos de natureza essencial ou, ainda, de investigar fatos determinados de interesse da administração, as Comissões, órgãos técnicos, serão compostos de, no mínimo 5 (cinco), vereadores.

#### AO ENCONTRO DISSO

II. As Comissões se constituirão em Permanentes e Temporárias.

A respeito dessas asserções, assinale a opção correta:

(A) As asserções I e II são proposições verdadeiras e a II é uma complementação correta da I.

(B) A asserção I é uma proposição verdadeira e a II é uma proposição falsa.

(C) A asserção I é uma proposição falsa e a II é uma proposição verdadeira.

(D) As asserções I e II são proposições falsas.

(E) As asserções I e II são proposições verdadeiras, mas a II não é uma complementação correta da I.

#### Questão 19

Com base no Regimento Interno da Câmara de Vereadores de Brusque, qualquer cidadão poderá assistir às Sessões da Câmara, na parte do recinto reservado ao público, desde que:

I.Apresente-se convenientemente trajado.

II.Não porte arma.

III.Conserve-se em silêncio durante os trabalhos.

IV.Não manifeste apoio ou desaprovação ao que se passa em Plenário.

V.Atenda às determinações da Presidência.

É correto o que se afirma em:

(A) I, II, III, IV e V.

(B) I, IV e V, apenas.

(C) I, III e V, apenas.

(D) II e IV, apenas.

(E) II e III, apenas.

## Questão 20

O art. 76, do Estatuto dos Servidores Públicos Municipais, esclarece que o servidor que se deslocar em caráter eventual ou transitório do Município, a serviço, fará jus a diárias, para cobrir as despesas de:

I.Pousada.

II.Alimentação.

III.Locomoção urbana.

IV.Despesas eventuais de representação.

É correto o que se afirma em:

(A) I e IV, apenas.

(B) II e III, apenas.

(C) IV, apenas.

(D) I, II, III e IV.

(E) I, II e III, apenas.

## Conhecimentos Específicos

### Questão 21

Em uma Câmara Municipal, ocorrem simultaneamente:

I.Uma turma de ensino médio chega para assistir uma sessão ordinária como parte de um projeto pedagógico sobre cidadania.

II.Um grupo de pessoas com deficiência visual solicita informações sobre a história do prédio histórico da Câmara.

III.Uma comitiva de vereadores de outro município aguarda para uma reunião institucional.

IV.Cidadãos chegam para uma audiência pública sobre mobilidade urbana.

Considerando as técnicas de acolhimento institucional e a complexidade do ambiente legislativo, analise a situação apresentada e identifique a mais adequada:

(A) O grupo escolar deve ser direcionado diretamente ao plenário por se tratar de atividade educacional programada.

(B) O/A servidor(a) deve coordenar os acessos conforme a capacidade do plenário, oferecer descrição oral detalhada do prédio, encaminhar a comitiva ao cerimonial e orientar o local da audiência pública.

(C) As pessoas com deficiência visual devem ser encaminhadas ao setor de acessibilidade antes de qualquer orientação.

(D) Os grupos devem aguardar em fila única, respeitando a ordem de chegada para qualquer tipo de atendimento ou acesso.

(E) A comitiva de vereadores tem prioridade absoluta no atendimento por se tratar de autoridades em visita oficial.

### Questão 22

Durante uma semana atípica na Câmara Municipal, o servidor da recepção enfrenta as seguintes demandas simultâneas:

I.Organização da visita de 200 estudantes divididos em grupos ao longo da semana.

II.Prazo final para digitalização de documentos históricos.

III.Preparação do relatório mensal de atendimento.

IV.Treinamento obrigatório de novo sistema de segurança.

O/A servidor(a) trabalha em regime de 6 horas diárias e não há possibilidade de horas extras. Considerando as técnicas de gestão de tempo e produtividade no serviço público, analise a situação apresentada e identifique a correta:

(A) A digitalização dos documentos deve ser priorizada integralmente até sua conclusão, deixando as demais atividades em espera.

(B) O/A servidor(a) deve criar matriz de prioridades, distribuir as visitas em horários fixos e estabelecer metas diárias para cada atividade.

(C) O treinamento pode ser realizado em momentos de menor movimento, sem horário específico.

(D) O relatório mensal pode ser simplificado devido às circunstâncias excepcionais da semana.

(E) As visitas devem ser reagendadas para depois da conclusão das demais atividades.

### Questão 23

Considerando os procedimentos de segurança e controle de acesso em prédios públicos, qual a conduta adequada do servidor da recepção ao lidar com o acesso de diferentes públicos à Câmara Municipal?

(A) Registrar apenas nome e RG dos visitantes, dispensando outras formalidades para agilizar o atendimento público.

(B) Permitir o acesso livre aos cidadãos durante o horário de expediente, solicitando identificação apenas para pessoas que desejem falar com vereadores.

(C) Solicitar identificação somente de pessoas que não sejam conhecidas dos servidores da recepção.

(D) Registrar visitantes com documento oficial, emitir crachá e manter controle de entrada e saída com registro do destino.

(E) Liberar automaticamente o acesso de qualquer pessoa que se identifique como prestador de serviço.

### Questão 24

Em um mesmo dia, a recepção da Câmara Municipal vivencia três situações distintas:

I.Um cidadão com deficiência auditiva chega para protocolar um documento urgente, comunicando-se



através de bilhetes escritos;

II. Por telefone, uma pessoa idosa, visivelmente nervosa, reclama que não consegue acessar a transmissão online da sessão;

III. Um grupo de estudantes chega para uma visita agendada, porém o servidor responsável pela condução está em reunião.

Considerando as técnicas de excelência no atendimento ao público e a ordem de prioridade no serviço público, analise as afirmativas a seguir e identifique a correta:

- (A) A/O recepcionista deve solicitar ajuda de outros setores para atender todas as demandas ao mesmo tempo.
- (B) A/O recepcionista deve priorizar o cidadão com deficiência, orientar a pessoa idosa com calma e solicitar que o grupo aguarde, informando a previsão de espera.
- (C) As três situações devem ser atendidas simultaneamente para demonstrar eficiência no serviço público.
- (D) O grupo de estudantes deve ser atendido primeiro por ser um compromisso previamente agendado pela instituição.
- (E) O atendimento telefônico deve ser priorizado para liberar a linha, enquanto os demais cidadãos aguardam na recepção.

### Questão 25

Uma câmara municipal implementou um novo sistema para gerenciar documentos e correspondências recebidas, priorizando eficiência no protocolo, arquivamento e digitalização. Durante um dia de trabalho, o agente administrativo da recepção recebe:

I. Um ofício físico com prazo urgente para resposta.

II. Uma correspondência digital enviada por e-mail sem indicação clara do setor destinatário.

III. Um documento interno que precisa ser digitalizado e anexado ao sistema eletrônico de gestão documental.

Considerando as boas práticas de gestão de documentos e correspondências, qual é a conduta mais adequada para lidar com essas situações de forma eficiente e organizada?

- (A) Registrar o ofício no protocolo, encaminhá-lo ao setor responsável, direcionar a correspondência digital para triagem administrativa e digitalizar o documento interno, anexando-o ao sistema eletrônico.
- (B) Manter o ofício físico em papel e armazenar as correspondências digitais no e-mail, atualizando o sistema de gestão apenas ao final do expediente.
- (C) Digitalizar todos os documentos antes de realizar qualquer registro ou encaminhamento, para garantir que estejam disponíveis no sistema eletrônico.
- (D) Priorizar o ofício físico devido ao prazo urgente e arquivar os demais documentos temporariamente até que haja tempo para análise e digitalização.

- (E) Encaminhar a correspondência digital ao setor jurídico para análise preliminar, arquivar o ofício físico provisoriamente e priorizar a digitalização do documento interno.

### Questão 26

A segurança patrimonial é um componente crucial para proteger os bens públicos e garantir a integridade do patrimônio da Câmara Municipal. O agente administrativo da recepção desempenha papel estratégico ao observar e aplicar medidas preventivas que minimizem riscos e assegurem o funcionamento ininterrupto das atividades institucionais. Qual das alternativas a seguir representa uma ação preventiva eficiente no âmbito da segurança patrimonial?

- (A) Centralizar o controle de bens patrimoniais no setor de contabilidade, eliminando a necessidade de monitoramento pelo agente administrativo da recepção.
- (B) Monitorar continuamente os acessos e utilizar sistemas de registro eletrônico para entrada e saída de bens patrimoniais, associando esses dados a uma base de controle integrada ao inventário oficial.
- (C) Priorizar a instalação de alarmes e câmeras de segurança, dispensando o registro manual de movimentação de bens.
- (D) Adotar como prática exclusiva a realização de inventários anuais, dispensando o acompanhamento contínuo de movimentações patrimoniais.
- (E) Permitir que a movimentação de bens patrimoniais ocorra sem necessidade de registro prévio, desde que realizada por servidores autorizados.

### Questão 27

A Câmara Municipal de uma cidade está organizando um evento institucional que contará com a presença de autoridades locais, servidores públicos e representantes da sociedade civil. O agente administrativo responsável pela recepção deve atuar de forma eficiente no apoio logístico e no acolhimento dos participantes, observando aspectos essenciais como:

I. Controle de lista de presença.

II. Organização do fluxo de recepção e encaminhamento aos espaços do evento.

III. Atendimento personalizado às autoridades, respeitando protocolos institucionais.

Diante dessas responsabilidades, qual das medidas a seguir é a mais adequada para assegurar o sucesso do apoio em eventos institucionais e o alinhamento com as boas práticas de gestão pública?

- (A) Realizar o apoio logístico durante o evento de maneira reativa, lidando com demandas à medida que surgirem, evitando gastos excessivos com preparativos antecipados.

- (B) Priorizar o uso de sistemas informatizados para registrar a presença dos participantes, dispensando a necessidade de interação presencial no momento da recepção.
- (C) Encaminhar as autoridades diretamente ao plenário ou sala de reuniões, sem a necessidade de planejamento prévio, para garantir agilidade e flexibilidade no atendimento.
- (D) Concentrar a atenção na conferência da lista de presença, sem a necessidade de preparar protocolos de atendimento, visto que o planejamento do evento é responsabilidade exclusiva da chefia.
- (E) Planejar detalhadamente a recepção, incluindo o mapeamento de necessidades específicas dos participantes, protocolos de acolhimento de autoridades e materiais de apoio como crachás e programas do evento.

### Questão 28

Uma câmara municipal está implementando um sistema de Gestão Eletrônica de Documentos (GED) para melhorar o controle e o acesso aos arquivos digitais. O agente administrativo da recepção é responsável por realizar a digitalização e catalogação de documentos recebidos, garantindo que estejam disponíveis no sistema para consulta. Certo dia, o agente recebe:

I. Um contrato licitatório com várias páginas e assinaturas manuscritas.

II. Uma correspondência oficial em papel que precisa ser registrada e arquivada.

III. Um documento confidencial que requer acesso restrito no sistema.

Considerando as melhores práticas de GED, qual é a conduta mais adequada para o agente administrativo?

- (A) Priorizar a digitalização do documento confidencial e enviá-lo para análise do setor jurídico antes de registrá-lo no sistema.
- (B) Catalogar e registrar apenas o contrato licitatório, pois os outros documentos podem ser armazenados fisicamente sem necessidade de digitalização imediata.
- (C) Digitalizar os documentos sem catalogação, arquivando-os diretamente em uma pasta genérica no sistema para que sejam organizados posteriormente.
- (D) Digitalizar todos os documentos em baixa resolução para economizar espaço no sistema, catalogar apenas o contrato licitatório e arquivar os demais documentos fisicamente.
- (E) Digitalizar o contrato em alta resolução, registrá-lo com metadados claros no sistema, arquivar a correspondência oficial com os dados do remetente e destinatário, e aplicar restrições de acesso ao documento confidencial conforme o nível de segurança necessário.

### Questão 29

Na recepção de uma câmara municipal, o agente administrativo é frequentemente responsável por redigir ofícios, memorandos e encaminhamentos institucionais. Certo dia, a recepção recebe uma solicitação de outro órgão público para informações sobre um projeto de lei em tramitação. Cabe ao agente redigir uma resposta oficial. Considerando as normas da redação oficial e correspondências institucionais, qual das práticas a seguir é a mais adequada para garantir clareza, formalidade e eficiência no documento?

- (A) Adotar um tom informal para demonstrar proximidade e garantir uma comunicação acessível entre os órgãos.
- (B) Redigir o texto de forma sucinta, com frases curtas e diretas, omitindo explicações ou detalhes para não sobrecarregar o conteúdo.
- (C) Priorizar o uso de termos técnicos e jargões legislativos, mesmo que sejam de difícil compreensão para garantir precisão na resposta.
- (D) Inserir um resumo do histórico do projeto de lei e anexar todos os documentos relacionados, sem avaliar a pertinência ou relevância para o solicitante.
- (E) Utilizar uma linguagem objetiva, impessoal e clara, estruturando o texto em parágrafos que expliquem o contexto, apresentem a informação solicitada e indiquem contato para eventuais dúvidas.

### Questão 30

Um cidadão chega à recepção da câmara municipal visivelmente irritado, alegando demora na resposta de um protocolo que ele havia submetido semanas antes. Durante a conversa, ele eleva o tom de voz e exige uma solução imediata. Como agente administrativo responsável pelo atendimento na recepção, qual postura e conduta são mais adequadas para lidar com essa situação, mantendo a etiqueta e o profissionalismo no ambiente de trabalho?

- (A) Informar que a responsabilidade pelo atraso não é da recepção e que o cidadão deve aguardar pacientemente pela resolução do problema.
- (B) Justificar o atraso com a alta demanda e explicar que não há previsão exata para a conclusão do protocolo.
- (C) Manter a calma, demonstrar empatia pela insatisfação do cidadão, explicar de forma educada o procedimento e buscar informações sobre o status do protocolo para oferecer uma resposta clara e objetiva.
- (D) Registrar a queixa do cidadão e encaminhá-lo para outro atendente, evitando prolongar o atendimento para não atrasar o fluxo na recepção.
- (E) Interromper o cidadão para explicar os procedimentos internos e orientá-lo a procurar o setor responsável pelo protocolo.

### Questão 31

A recepção da câmara municipal é um ambiente dinâmico, que lida com uma grande variedade de demandas diárias, como atendimento ao público, recebimento de correspondências e triagem de solicitações. O agente administrativo é responsável por manter o ambiente organizado para garantir eficiência e agilidade nos atendimentos. Em um determinado dia, o agente enfrenta as seguintes situações:

I. Acúmulo de documentos sobre a mesa de trabalho, dificultando o acesso a materiais frequentemente utilizados.

II. Uma agenda de compromissos da recepção desatualizada.

III. Equipamentos de uso diário, como impressoras e computadores, com itens desorganizados ao redor.

Qual é a ação mais eficiente para organizar o ambiente de trabalho, garantindo produtividade e melhor fluxo nas rotinas administrativas?

- (A) Concentrar esforços na organização dos equipamentos de uso diário, pois a disposição adequada destes impacta diretamente a eficiência nas rotinas administrativas.
- (B) Priorizar a organização da mesa de trabalho, categorizando os documentos por ordem de urgência e frequência de uso, atualizar a agenda da recepção e designar espaços específicos para os itens ao redor dos equipamentos.
- (C) Solicitar apoio de outro servidor para organizar os itens ao redor dos equipamentos e revisar a agenda, enquanto mantém o foco exclusivo nas demandas prioritárias.
- (D) Atualizar a agenda de compromissos e priorizar tarefas futuras, mesmo que os documentos e equipamentos permaneçam desorganizados até o final do expediente.
- (E) Guardar todos os documentos em armários para liberar espaço na mesa de trabalho, deixando a organização da agenda e dos equipamentos para outro momento.

### Questão 32

Uma câmara municipal utiliza serviços postais e de malote para envio e recebimento de correspondências entre seus departamentos e órgãos externos. Em um determinado dia, o agente administrativo responsável pela recepção recebe as seguintes demandas:

I. Enviar um contrato licitatório via serviço postal com registro e aviso de recebimento (AR).

II. Receber documentos confidenciais de outro órgão público através do malote interno.

III. Organizar o envio de convites para uma audiência pública via serviço comum de correspondência.

Considerando as boas práticas de serviços postais e gestão de malotes, qual é a conduta mais adequada

para o agente administrativo diante dessas demandas?

- (A) Usar o serviço postal comum para o contrato licitatório e os convites, garantindo que o malote seja reservado exclusivamente para documentos confidenciais.
- (B) Encaminhar o contrato licitatório com registro e AR, garantir que os documentos confidenciais sejam lacrados e registrados no controle de malotes, e priorizar o envio dos convites via serviço comum com registro de despacho.
- (C) Enviar todos os documentos via malote interno para agilizar os processos, garantindo que o contrato licitatório receba atenção especial.
- (D) Direcionar os documentos confidenciais para o setor jurídico antes de qualquer registro ou envio, garantindo maior controle sobre a segurança.
- (E) Registrar todos os envios no sistema interno da câmara e enviar os documentos de acordo com a ordem de chegada, sem priorizar nenhuma correspondência.

### Questão 33

Durante uma audiência pública importante sobre acessibilidade urbana, chegam à recepção da Câmara Municipal:

I. Uma pessoa com deficiência visual acompanhada de cão-guia.

II. Um usuário de cadeira de rodas que solicita informações sobre o elevador.

III. Uma pessoa com deficiência auditiva que se comunica em Libras.

IV. Uma pessoa com nanismo que precisa protocolar documentos no balcão alto da recepção.

Considerando as diretrizes de atendimento inclusivo, identifique a alternativa correta:

- (A) O cadeirante deve ser orientado a aguardar ajuda especializada para usar o elevador com segurança.
- (B) O servidor deve permitir o acesso do cão-guia, indicar o elevador acessível, acionar intérprete de Libras e providenciar atendimento adaptado no balcão acessível.
- (C) A comunicação com a pessoa surda deve ser feita através de bilhetes escritos até a chegada do intérprete.
- (D) A pessoa com nanismo deve ser direcionada a outro setor que possua mobiliário adaptado.
- (E) O servidor deve solicitar comprovação de treinamento do cão-guia antes de autorizar sua entrada no prédio público.

### Questão 34

A recepção da Câmara Municipal recebeu simultaneamente as seguintes demandas de comunicação:

I.Mensagem urgente sobre vazamento na sala das comissões.

II.Aviso sobre alteração no horário da sessão ordinária.

III.Recado pessoal para um vereador sobre questão familiar.

IV.Informação sobre chegada de material de escritório fora do horário do almoxarifado.

Durante o registro dessas informações, o sistema informatizado apresentou instabilidade. Considerando as técnicas de gestão da informação e a continuidade do serviço público, analise as afirmativas a seguir e identifique a correta:

- (A) A informação sobre material pode ser desconsiderada até o retorno do responsável pelo almoxarifado.
- (B) O recado pessoal para o vereador tem prioridade por envolver membro do poder legislativo.
- (C) Todas as mensagens devem aguardar o retorno do sistema para registro formal antes de qualquer providência.
- (D) O servidor deve priorizar o registro do vazamento para manutenção imediata, documentar a alteração da sessão para ampla divulgação, encaminhar o recado pessoal com discricção e registrar a entrega do material para controle posterior.
- (E) A alteração da sessão deve ser comunicada apenas verbalmente entre os setores.

### Questão 35

No dia a dia da Câmara Municipal, o agente administrativo da recepção utiliza diversos equipamentos de escritório, como impressoras multifuncionais, scanners e máquinas de cópia, para atender às demandas internas e externas. Qual das práticas a seguir demonstra o uso mais eficiente e adequado desses equipamentos, considerando economia de recursos, manutenção preventiva e segurança das informações?

- (A) Permitir o uso irrestrito de equipamentos pelos servidores, garantindo maior agilidade nas demandas, sem a necessidade de controles ou registros de uso.
- (B) Configurar a impressora para impressão frente e verso em preto e branco como padrão, realizar manutenção preventiva periódica e assegurar que documentos confidenciais sejam impressos com senha de proteção.
- (C) Substituir a manutenção preventiva pela troca direta de equipamentos quando apresentarem falhas recorrentes, visando reduzir o tempo de inatividade.
- (D) Utilizar apenas a funcionalidade de cópia rápida para evitar o desgaste do scanner, restringindo a digitalização de documentos ao mínimo necessário.
- (E) Priorizar a impressão de documentos coloridos para garantir maior clareza e destaque visual, mesmo para documentos de uso interno e rotineiro.

### Questão 36

Em um dia de intensa movimentação na Câmara Municipal, o servidor da recepção precisa lidar com as seguintes situações de comunicação:

I.Ligação de uma autoridade estadual solicitando contato urgente com o presidente da Câmara, que está em reunião fechada.

II.Necessidade de redigir comunicado sobre alteração no horário de uma audiência pública para fixação no mural.

III.Recebimento simultâneo de três ligações, sendo uma delas internacional.

IV.Solicitação para envio de e-mail institucional confirmando presença de vereadores em evento oficial.

Considerando as normas de comunicação institucional e as técnicas de atendimento, identifique a ação mais apropriada:

- (A) A ligação internacional tem prioridade absoluta sobre as demais, independente do assunto.
- (B) A ligação da autoridade deve ser transferida imediatamente, interrompendo a reunião em andamento.
- (C) O servidor deve registrar o contato da autoridade para retorno posterior, redigir o comunicado em linguagem clara e formal, priorizar as ligações conforme ordem de chegada e elaborar e-mail seguindo o padrão institucional.
- (D) O comunicado sobre a audiência pode ser redigido em linguagem informal para facilitar a compreensão.
- (E) O e-mail pode ser enviado do endereço pessoal do servidor para agilizar a comunicação.

### Questão 37

Em uma Câmara Municipal, a gestão eficiente do controle de estoque e patrimônio é essencial para garantir a economicidade e o cumprimento das normas de gestão pública. O setor administrativo recebeu recentemente a responsabilidade de organizar o inventário anual de bens patrimoniais e atualizar o controle de estoque de materiais de consumo. Durante a execução dessa tarefa, um agente administrativo identificou que:

I.Alguns bens patrimoniais estavam sem número de tombamento.

II.Materiais de consumo como papéis e cartuchos de impressora apresentavam divergências entre os saldos físicos e os registrados no sistema.

III.O último inventário patrimonial foi realizado há mais de cinco anos.

Com base na descrição apresentada e considerando as boas práticas de controle de estoque e patrimônio no setor público, assinale a alternativa que apresenta a medida mais apropriada para regularizar e evitar futuras ocorrências como as descritas:

- (A) Realizar um inventário patrimonial e de estoque imediato, adotar sistemas informatizados de controle, integrados à contabilidade, e estabelecer a periodicidade mínima de atualizações em conformidade com as normativas vigentes.
- (B) Solicitar autorização do setor contábil para efetuar ajustes manuais nos registros e regularizar as divergências sem a necessidade de inventário.
- (C) Priorizar a aquisição de novos materiais de consumo e bens patrimoniais para compensar as perdas e desvios, mantendo o foco no atendimento das demandas administrativas.
- (D) Desconsiderar a realização do inventário patrimonial, pois o controle de bens de consumo é mais relevante para a atividade administrativa da recepção.
- (E) Encaminhar ofício à Secretaria Municipal de Finanças solicitando a isenção da Câmara Municipal da obrigatoriedade de controle patrimonial.

### Questão 38

Uma câmara municipal implementou um sistema digital para gerenciar as solicitações de acesso à informação realizadas por cidadãos, conforme previsto pela Lei de Acesso à Informação, no entanto, ao processar essas solicitações, é essencial garantir a conformidade com a Lei Geral de Proteção de Dados Pessoais (LGPD). Ao encontro disso, qual das seguintes práticas reflete adequadamente os princípios da LGPD no tratamento de dados pessoais coletados nesse contexto?

- (A) Solicitar dados pessoais extensivos e detalhados de todos os cidadãos, para criar uma base de dados robusta e facilitar o atendimento futuro de solicitações.
- (B) Permitir o compartilhamento irrestrito dos dados pessoais coletados entre diferentes departamentos da câmara municipal, para melhorar a eficiência administrativa.
- (C) Compartilhar informações sobre as solicitações e os dados pessoais envolvidos com empresas terceirizadas, para obter análise e sugestões de melhoria no processo.
- (D) Coletar apenas os dados estritamente necessários para atender à solicitação de informação, garantindo a segurança dos dados armazenados e disponibilizando informações apenas mediante consentimento ou base legal apropriada.
- (E) Armazenar os dados pessoais por tempo indeterminado, para garantir a possibilidade de auditorias futuras, independentemente do uso ou finalidade original.

### Questão 39

Em uma câmara municipal, os servidores públicos desempenham um papel crucial na garantia de uma gestão ética e eficiente, que valorize o interesse coletivo. Dentre as diretrizes para uma conduta ética no ambiente de trabalho, destaca-se o compromisso com a transparência, a imparcialidade e o respeito aos valores

democráticos. Considerando um cenário no qual um servidor público de uma câmara municipal identifica um potencial conflito de interesses em sua atuação, qual das ações a seguir está alinhada aos princípios éticos e legais da administração pública?

- (A) Comunicar formalmente o fato à chefia imediata ou à comissão de ética, evitando qualquer decisão que possa comprometer a imparcialidade de suas funções.
- (B) Priorizar o interesse da parte diretamente envolvida, desde que o benefício seja considerado justo e proporcional ao caso.
- (C) Aguardar uma manifestação oficial da parte interessada antes de tomar qualquer providência, de forma a respeitar a hierarquia institucional.
- (D) Solicitar a opinião de colegas em caráter informal, para avaliar o impacto do conflito antes de comunicá-lo oficialmente.
- (E) Prosseguir com as atividades normalmente, uma vez que a manifestação de imparcialidade é subjetiva e depende da percepção externa.

### Questão 40

Em uma câmara municipal, as relações humanas no trabalho são fundamentais para o bom funcionamento da equipe e para o cumprimento dos objetivos institucionais. Considerando um cenário no qual um servidor público percebe que um colega demonstra resistência às mudanças implementadas na rotina administrativa, como a adoção de um novo sistema digital de gestão, qual seria a conduta mais eficaz, alinhada aos princípios de boas práticas nas relações humanas no trabalho?

- (A) Promover um diálogo empático com o colega para compreender suas dificuldades, incentivando-o a participar de treinamentos e reforçando a importância da mudança para a melhoria dos processos internos.
- (B) Assumir as tarefas do colega temporariamente, para garantir a continuidade do trabalho até que ele se adapte ao novo sistema.
- (C) Ignorar a situação, assumindo que a adaptação é responsabilidade individual de cada servidor, sem interferir no processo.
- (D) Comunicar diretamente à chefia sobre a resistência do colega, solicitando medidas disciplinares para evitar atrasos nos processos administrativos.
- (E) Sugerir ao colega que solicite formalmente a dispensa da mudança, caso se sinta incapaz de acompanhar as novas demandas.



CONCURSO PÚBLICO  
EDITAL N.º 001/2024

**FOLHA INTERMEDIÁRIA DE RESPOSTAS**

Questões	RESPOSTAS				
01	A	B	C	D	E
02	A	B	C	D	E
03	A	B	C	D	E
04	A	B	C	D	E
05	A	B	C	D	E
06	A	B	C	D	E
07	A	B	C	D	E
08	A	B	C	D	E
09	A	B	C	D	E
10	A	B	C	D	E
11	A	B	C	D	E
12	A	B	C	D	E
13	A	B	C	D	E
14	A	B	C	D	E
15	A	B	C	D	E
16	A	B	C	D	E
17	A	B	C	D	E
18	A	B	C	D	E
19	A	B	C	D	E
20	A	B	C	D	E

Questões	RESPOSTAS				
21	A	B	C	D	E
22	A	B	C	D	E
23	A	B	C	D	E
24	A	B	C	D	E
25	A	B	C	D	E
26	A	B	C	D	E
27	A	B	C	D	E
28	A	B	C	D	E
29	A	B	C	D	E
30	A	B	C	D	E
31	A	B	C	D	E
32	A	B	C	D	E
33	A	B	C	D	E
34	A	B	C	D	E
35	A	B	C	D	E
36	A	B	C	D	E
37	A	B	C	D	E
38	A	B	C	D	E
39	A	B	C	D	E
40	A	B	C	D	E

**INFORMAÇÕES**

O inteiro teor da prova e o gabarito preliminar serão divulgados até as **20h do dia 25 de novembro de 2024**, no endereço eletrônico <http://concursos.furb.br> em Câmara Municipal de Brusque - Concurso Público - Edital n.º 001/2024.

O candidato que tiver qualquer discordância em relação às questões da Prova Objetiva ou ao gabarito preliminar divulgado poderá interpor recurso no período compreendido entre **00h00min01seg do dia 26 de novembro de 2024 e 23h59min59seg do dia 27 de novembro de 2024**.

Blumenau, 24 de novembro de 2024.