

Domingo de manhã

**SERVIÇO AUTÔNOMO DE ÁGUA E ESGOTO DE VIÇOSA – SAAE  
CONCURSO PÚBLICO Nº 01/2024**

**TÉCNICO EM SEGURANÇA DO TRABALHO**

**Instruções**

Leia atentamente e cumpra rigorosamente as instruções que seguem, pois elas são parte integrante das provas e das normas que regem esse certame.

1. Atente-se aos avisos contidos no quadro da sala e aguarde o 2º sinal sonoro para **abrir** este caderno e **iniciar** a prova.
2. Seus pertences deverão estar armazenados dentro do saco plástico fornecido pelo fiscal, permanecendo em sua posse somente caneta esferográfica de ponta grossa, de material transparente, com tinta preferencialmente preta, documento de identidade, lanche e água, se houver. A utilização de qualquer material não permitido em edital é expressamente proibida, acarretando a sua imediata exclusão do certame.
3. Após o 2º sinal, certifique-se de que este caderno:
  - contém 60 (sessenta) questões;
  - contém 2 (duas) questões discursivas;
  - **refere-se ao cargo para o qual realizou a inscrição.**
4. Cada questão oferece 5 (cinco) alternativas de respostas, representadas pelas letras A, B, C, D e E, sendo apenas 1 (uma) a resposta correta.
5. Será respeitado o tempo para realização da prova conforme previsto em edital, incluindo o preenchimento da grade de respostas e da folha definitiva de respostas.
6. Os três últimos candidatos deverão retirar-se da sala de prova ao mesmo tempo, devendo assinar a Ata de Prova.
7. A responsabilidade referente à interpretação dos conteúdos das questões é exclusiva do candidato.
8. No caderno de prova, você poderá rabiscar, riscar e calcular.
9. Os gabaritos preliminares da prova objetiva serão divulgados na data descrita no Cronograma de Execução desse certame.

Controle de  
**QUALIDADE**  
Fundatec



V1\_12/11/2024 14:54:49



Eco  
Friendly

A Fundatec utiliza papel  
com certificação florestal  
e tinta biodegradável.



Concursos

**fundatec**

ISO 9001



**LÍNGUA PORTUGUESA****Conexão***Por Tulio Milman*

01 A publicidade nos brindou com uma frase que virou cli...ê: "Você ainda vai ter uma".  
02 Urgência e necessidade: era um bom jeito de lançar novos produtos. O mote poderia ser usado  
03 para \_\_\_ inteligência artificial. Ela já mudou e vai mudar ainda mais o mundo, de uma forma  
04 radical.

05 Outro dia, fiz \_\_\_ ela uma pergunta: "Quando você me ajuda a escrever um texto ou um  
06 projeto, preciso, eticamente, informar sobre a sua participação?". A resposta: "Não precisa. Não  
07 há qualquer conflito ético nisso. Eu sou uma ferramenta e só funciono a partir das suas ideias e  
08 das suas perguntas e provocações. Quando você usa um dicionário, você não precisa dizer que  
09 usou. Eu funciono do mesmo ....eito".

10 Há muito para refletir sobre esse tema. Há cerca de um mês, comecei um curso do  
11 MIT, o Massachusetts Institute of Technology, sobre inteligência artificial. Um dos exercícios  
12 trazia uma única pergunta: "Qual o seu maior aprendizado até agora?". Minha resposta:  
13 "Ninguém sabe o que vai acontecer". Ainda não conferi a minha nota.

14 Se existe alguém que não sabe o que vai acontecer de uma forma simples, direta e  
15 profunda é o israelense Yuval Harari, professor de Oxford. O seu mais novo livro, Nexus, fala  
16 sobre informação e tecnologia. Já no começo, ele afirma que, ao longo da História, coletar,  
17 armazenar e processar grandes quantidades de informação nunca foi sinônimo de utilizá-la  
18 bem.

19 Mas o melhor conceito, até agora, contradi... uma das respostas que mencionei acima.  
20 Harari escreve, dentro de uma visão que pode ser considerada pessimista ou realista: "A  
21 inteligência artificial não é uma ferramenta — é um agente".

22 O mais assustador é que toda essa revolução está só no começo. Minha filha de três anos  
23 já pede para a "amiga inteligente" do papai fazer ilustrações de "uma sereia brilhosa com a  
24 cauda de arco-íris". E a amiga do papai faz, em um par de segundos.

25 No começo do texto, afirmei que a frase "Você ainda vai ter uma" poderia se aplicar \_\_\_  
26 inteligência artificial. Poderia, mas não vai. A frase correta é: "Inteligência artificial: você ainda  
27 vai ser uma".

(Disponível em: <https://gauchazh.clicrbs.com.br/colunistas/tulio-milman/noticia/2024/10/conexao-cm2md3q1y008y012dwg0qnzn7.html> – texto adaptado especialmente para esta prova).

**QUESTÃO 01** – Assinale a alternativa que indica corretamente o sentimento do autor sobre a Inteligência Artificial (IA).

- A) Cético, pois ele não acredita que a IA vá se desenvolver muito além do que é hoje.
- B) Pessimista, pois ele afirma que vamos ser destruídos pela IA.
- C) Otimista, pois a revolução da IA nos ajudará a fazer desenhos melhores.
- D) Inquieto, pois a evolução da IA não é algo que saibamos com certeza aonde vai nos levar.
- E) Feliz, pois poderá ser substituído por uma IA em seu trabalho no futuro.

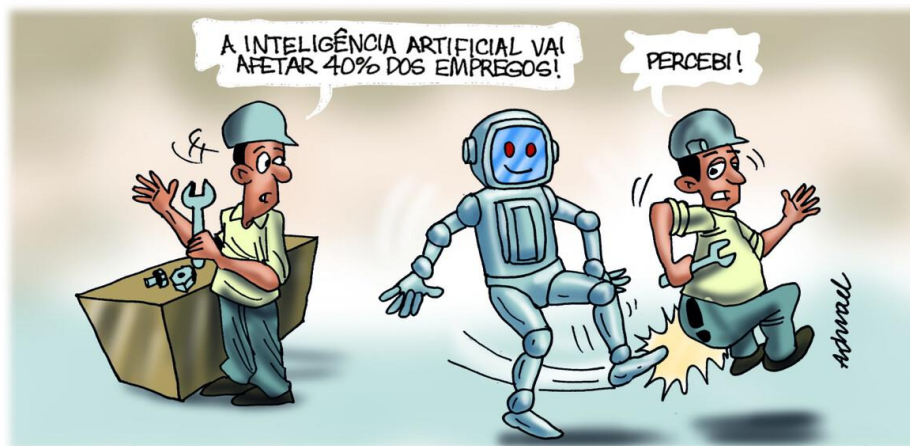
**QUESTÃO 02** – Considerando o emprego do acento indicativo de crase, assinale a alternativa que preenche, correta e respectivamente, as lacunas tracejadas nas linhas 03, 05 e 25.

- A) à - à - à
- B) à - a - a
- C) à - a - à
- D) a - à - a
- E) a - a - à

**QUESTÃO 03** – Considerando a ortografia das palavras em Língua Portuguesa, assinale a alternativa que preenche, correta e respectivamente, as lacunas pontilhadas nas linhas 01, 09 e 19.

- A) ch - g - z
- B) ch - j - s
- C) ch - j - z
- D) x - g - z
- E) x - j - s

**QUESTÃO 04** – Leia a charge a seguir e as assertivas a respeito de sua relação com o texto-base desta prova.



Fonte: <https://d.gazetadealagoas.com.br/charges/732244/charge-de-adnael-silva---20-e-21012024>

I. Tanto o texto quanto a charge têm como tema a Inteligência Artificial.

**MAS**

II. A preocupação expressa na charge não é abordada pelo texto.

A respeito dessas asserções, assinale a alternativa correta.

- A) As asserções I e II são proposições verdadeiras, e a II é uma ressalva correta da I.
- B) As asserções I e II são proposições verdadeiras, mas a II não é uma ressalva correta da I.
- C) A asserção I é uma proposição verdadeira, e a II é uma proposição falsa.
- D) A asserção I é uma proposição falsa, e a II é uma proposição verdadeira.
- E) As asserções I e II são proposições falsas.

**QUESTÃO 05** – Assinale a alternativa que apresenta a palavra que poderia substituir corretamente o vocábulo “provocações” (l. 08) sem causar alterações significativas ao trecho em que ocorre. Desconsidere eventuais alterações no gênero das palavras.

- A) Ofensas.
- B) Estímulos.
- C) Afrontas.
- D) Desrespeitos.
- E) Ultrajes.

**QUESTÃO 06** – Considerando o emprego correto dos sinais de pontuação, analise as assertivas a seguir:

- I. Na linha 05, os dois pontos introduzem uma fala em discurso direto.
- II. Na linha 11, a dupla vírgula hachurada separa um aposto.
- III. Na linha 23, o emprego das aspas indica uma palavra traduzida diretamente de outro idioma.

Quais estão corretas?

- A) Apenas I.
- B) Apenas II.
- C) Apenas I e II.
- D) Apenas I e III.
- E) Apenas II e III.

**QUESTÃO 07** – Assinale a alternativa que apresenta a classe gramatical correta das palavras sublinhadas no trecho a seguir, respectivamente:

“coletar, armazenar e processar (1) grandes quantidades de informação (2) nunca foi sinônimo de utilizá-la (3) bem”.

- A) (1) adjetivo – (2) advérbio – (3) advérbio.
- B) (1) adjetivo – (2) advérbio – (3) adjetivo.
- C) (1) advérbio – (2) adjetivo – (3) advérbio.
- D) (1) advérbio – (2) adjetivo – (3) adjetivo.
- E) (1) advérbio – (2) advérbio – (3) adjetivo.

**QUESTÃO 08** – Assinale a alternativa que apresenta conjunção ou locução conjuntiva que possa substituir corretamente a conjunção “Se” (l. 14). Desconsidere eventuais alterações estruturais decorrentes da substituição.

- A) Embora.
- B) Se bem que.
- C) Caso.
- D) Posto que.
- E) Todavia.

**QUESTÃO 09** – Assinale a alternativa na qual a forma verbal sublinhada esteja conjugada no futuro do pretérito do indicativo.

- A) “A publicidade nos brindou com uma frase”.
- B) “O mote poderia ser usado”.
- C) “Quando você me ajuda a escrever um texto”.
- D) “Ninguém sabe o que vai acontecer”.
- E) “Ainda não conferi a minha nota”.

**QUESTÃO 10** – Assinale a alternativa na qual a palavra sublinhada NÃO seja um pronome.

- A) “Ainda não conferi a minha nota”.
- B) “Não há qualquer conflito ético nisso”.
- C) “só funciono a partir das suas ideias”.
- D) “Quando você usa um dicionário”.
- E) “Ninguém sabe o que vai acontecer”.

## ATUALIDADES

**QUESTÃO 11** – O município de Viçosa, em Minas Gerais, faz divisa com sete outros municípios. Das cidades listadas abaixo, qual delas NÃO faz divisa com Viçosa?

- A) Teixeira.
- B) Guaraciaba.
- C) São Miguel do Anta.
- D) Coimbra.
- E) São Geraldo.

**QUESTÃO 12** – Maguila, conhecido como uma lenda do boxe brasileiro, faleceu em 24 de outubro de 2024. Atendendo a um pedido do próprio boxeador, a família decidiu doar um de seus órgãos para estudo na USP. Qual foi o órgão doado?

- A) Coração.
- B) Pulmão.
- C) Rim.
- D) Cérebro.
- E) Fígado.

**QUESTÃO 13** – Qual evento histórico importante ocorreu em Minas Gerais no século XVIII e teve impacto na luta pela independência do Brasil?

- A) Proclamação da República.
- B) Inconfidência Mineira.
- C) Revolução Industrial.
- D) Guerra dos Farrapos.
- E) Revolução dos Cravos.

**QUESTÃO 14** – A relação entre saneamento básico e saúde pública é um tema fundamental em políticas de desenvolvimento sustentável e qualidade de vida. Com base no assunto, assinale a alternativa correta.

- A) O saneamento básico está relacionado exclusivamente ao tratamento e fornecimento de água potável, sem impacto significativo em outras áreas da saúde pública.
- B) A falta de saneamento básico impacta apenas a saúde física, sem influenciar a saúde mental ou o bem-estar geral das comunidades.
- C) O saneamento básico adequado promove saúde pública ao reduzir a transmissão de doenças infecciosas, melhorar a qualidade de vida e diminuir a carga sobre os sistemas de saúde.
- D) A relação entre saneamento básico e saúde pública ocorre de forma indireta, com impactos apenas a longo prazo, não influenciando as taxas de doenças de curto prazo.
- E) Investir em saneamento básico tem pouco efeito na mortalidade infantil e na prevenção de doenças endêmicas, sendo mais relevante para a urbanização de áreas periféricas.

**QUESTÃO 15** – Qual das alternativas abaixo destaca a importância da água para a vida e os ecossistemas?

- A) A água é um recurso renovável que não se esgota, independentemente do uso humano.
- B) A água é essencial para a realização de processos biológicos, como a fotossíntese e a respiração celular.
- C) A água é um composto químico que não tem impacto na temperatura da Terra.
- D) A água potável é abundante em todas as regiões do mundo, tornando a sua conservação desnecessária.
- E) A água é utilizada apenas para consumo humano e não tem importância em atividades agrícolas ou industriais.

**QUESTÃO 16** – O Novembro Azul é uma campanha de conscientização dedicada à saúde dos homens, incentivando a realização de exames regulares e a adoção de hábitos saudáveis para aumentar as chances de detecção precoce e tratamento eficaz do câncer de:

- A) Pulmão.
- B) Pele.
- C) Fígado.
- D) Próstata.
- E) Cólon.

**QUESTÃO 17** – Qual das seguintes doenças é considerada uma Doença de Transmissão Hídrica e Alimentar (DTHA)?

- A) Dengue.
- B) Asma.
- C) Tuberculose.
- D) Gripe.
- E) Hepatite A.

**QUESTÃO 18** – Sobre o estado de Minas Gerais, analise as assertivas abaixo e assinale V, se verdadeiras, ou F, se falsas.

- ( ) A cidade de Ouro Preto é conhecida por sua arquitetura colonial e foi declarada Patrimônio da Humanidade pela UNESCO.
- ( ) O Parque Nacional da Serra do Cipó é famoso por suas belezas naturais, e também é conhecido como Serra das Araras.
- ( ) A Lagoa da Pampulha, em Belo Horizonte, foi projetada pelo arquiteto Oscar Niemeyer e é um importante ponto turístico da cidade.

A ordem correta de preenchimento dos parênteses, de cima para baixo, é:

- A) V – F – V.
- B) F – F – V.
- C) V – V – F.
- D) F – V – F.
- E) V – F – F.

**QUESTÃO 19** – Qual das alternativas abaixo melhor descreve o conceito de globalização?

- A) O aumento da produção local de bens e serviços sem interação com outros países.
- B) O isolamento econômico e cultural de um país em relação aos outros.
- C) A interconexão e interdependência econômica, cultural e política entre diferentes países do mundo.
- D) O controle exclusivo de recursos naturais por um único país.
- E) O fortalecimento das fronteiras e restrições ao comércio internacional.

**QUESTÃO 20** – A prática do(a) \_\_\_\_\_ é fundamental para a promoção da sustentabilidade, pois envolve a utilização consciente de recursos naturais e a redução de impactos ambientais, garantindo que as necessidades das gerações atuais sejam atendidas sem comprometer a capacidade das futuras gerações de atenderem suas próprias necessidades.

Assinale a alternativa que preenche corretamente a lacuna do trecho acima.

- A) reciclagem e reutilização de materiais
- B) exploração de recursos naturais
- C) degradação ambiental
- D) poluição do ar
- E) aumento do consumo de plásticos descartáveis

**LEGISLAÇÃO**

**QUESTÃO 21** – Uma das competências do Serviço Autônomo de Água e Esgoto (SAAE), prevista na Lei Municipal nº 2.002/2009, é promover atividades voltadas para a preservação de recursos ambientais, em parceria com instituições ou entidades municipais, estaduais ou federais, em conjunto ou isoladamente, mediante:

- I. Combate à poluição dos cursos de água do Município, visando ao aproveitamento para o abastecimento público de água.
- II. Fiscalização dos cursos d'água, que podem ser diretamente afetados pela má disposição dos resíduos sólidos gerados pela atividade humana.
- III. Participar das discussões que visam a compatibilização do desenvolvimento econômico com a preservação do meio ambiente.

Quais estão corretas?

- A) Apenas I.
- B) Apenas III.
- C) Apenas I e II.
- D) Apenas II e III.
- E) I, II e III.

**QUESTÃO 22** – De acordo com o previsto na Lei Municipal nº 2.002/2009, para seu funcionamento, o SAAE contará, entre outros, com recursos financeiros provenientes de diferentes origens. Sobre essas origens, assinale V, se verdadeiras, ou F, se falsas:

- ( ) Dos tributos que incidirem apenas sobre os bens imóveis, beneficiados pelos serviços de limpeza pública, de água e esgoto.
- ( ) Do produto da venda de materiais e bens patrimoniais desnecessários aos serviços do SAAE, desde que autorizado pelo Legislativo.
- ( ) Do produto da venda de materiais recicláveis obtidos através da coleta e seleção dos resíduos sólidos do Município.

A ordem correta de preenchimento dos parênteses, de cima para baixo, é:

- A) V – V – F.
- B) F – F – V.
- C) V – F – V.
- D) F – V – V.
- E) V – F – F.

**QUESTÃO 23** – A Lei Municipal nº 2.436/2014 estabelece que a fiscalização das normas referente à limpeza pública compete ao SAAE poderá, entre outras atribuições, identificar os infratores e aplicar as penalidades previstas em lei. Desta forma, o contribuinte que depositar resíduos sólidos fora dos horários de coleta, bem como aos domingos e feriados, está sujeito às seguintes penalidades:

- I. Advertência verbal.
- II. Multa.
- III. Detenção.

Quais estão corretas?

- A) Apenas I.
- B) Apenas III.
- C) Apenas I e II.
- D) Apenas II e III.
- E) I, II e III.



**QUESTÃO 24** – O Setor de Operação, Manutenção e Expansão é vinculado a qual órgão, conforme a estrutura orgânica na Lei Municipal nº 3.073/2024?

- A) Diretoria de Manutenção de Água e Esgoto.
- B) Diretoria de Planejamento e Saneamento Ambiental.
- C) Diretor-Presidente.
- D) Diretoria Administrativa e Financeira.
- E) Diretoria de Gestão de Resíduos Sólidos.

**QUESTÃO 25** – Em relação ao treinamento previsto na Lei Municipal nº 3.073/2024, analise as assertivas abaixo e assinale V, se verdadeiras, ou F, se falsas.

- ( ) O treinamento será ministrado diretamente pelo SAAE, quando possível.
- ( ) O treinamento será ministrado mediante encaminhamento de servidores para cursos e estágios realizados por entidades especializadas, sediadas exclusivamente no Município.
- ( ) O treinamento dos servidores tem como objetivo a integração e melhor formação, mantendo-os permanentemente atualizados e preparando-os para a execução de tarefas mais complexas.

A ordem correta de preenchimento dos parênteses, de cima para baixo, é:

- A) V – V – F.
- B) F – F – V.
- C) V – F – V.
- D) F – V – F.
- E) V – F – F.

**QUESTÃO 26** – Sobre os padrões de potabilidade constantes na Resolução ARIS-ZM nº 119/2024, analise as assertivas abaixo:

- I. Na verificação da qualidade da água, o SAAE utilizará técnicas de amostragem e métodos de análise de acordo com a legislação vigente.
- II. Os usuários que necessitarem de água com características diferentes dos padrões de potabilidade adotados pelo SAAE deverão ajustar seus parâmetros físico-químicos por meio de tratamento em instalações próprias.
- III. O SAAE não se responsabiliza por qualquer dano ou prejuízo causado pela utilização da água por ele fornecida na hipótese de seu emprego em processos que exijam características especiais, fora do padrão estabelecido na Resolução ARIS-ZM nº 119/2024.

Quais estão corretas?

- A) Apenas I.
- B) Apenas III.
- C) Apenas I e II.
- D) Apenas II e III.
- E) I, II e III.

**QUESTÃO 27** – Conforme a Resolução ARIS-ZM nº 119/2024, no caso da cobrança de tarifa ao SAAE pela União ou Estado correspondentes à "captação de água de mananciais superficiais ou subterrâneos e despejo de efluente tratado em corpos de água" pertencentes a estes entes federados, estas despesas serão:

- A) Cobradas através de fundo de reserva do SAAE.
- B) Incorporadas no cálculo da tarifa final de água e esgoto.
- C) Pagas pelo SAAE sem que ocorra cobrança aos usuários.
- D) Cobradas através de fundo de reserva do Município.
- E) Incorporadas no cálculo de débitos da Prefeitura.

**QUESTÃO 28** – Sobre a recomposição da pavimentação, constante na Resolução ARIS-ZM nº 119/2024, analise as assertivas abaixo e assinale V, se verdadeiras, ou F, se falsas.

- ( ) Caberá ao SAAE recompor a pavimentação de logradouros públicos e passeios que tenham sido removidos para instalação ou reparo de canalização de água e esgoto, de acordo com os padrões adotados pela Prefeitura Municipal de Viçosa.
- ( ) Nos serviços de reparos e extensões de redes realizadas sob a pavimentação asfáltica nos logradouros públicos, obriga-se o SAAE à recomposição do pavimento mantendo-se as características originais, nos termos da legislação municipal e em conformidade com o Código de Trânsito Brasileiro (CTB), correndo seus custos por quem lhe deu causa ou solicitação.
- ( ) Não há na legislação especificação de material a ser utilizado quando da realização de serviços nos ramais internos ou externos de água ou esgoto.

A ordem correta de preenchimento dos parênteses, de cima para baixo, é:

- A) V – F – V.
- B) F – F – V.
- C) V – F – F.
- D) F – V – F.
- E) V – V – F.

**QUESTÃO 29** – Conforme a Carta de Serviços – Serviço Autônomo de Água e Esgoto Viçosa, para ligação definitiva de água e esgoto, são necessários os seguintes documentos, EXCETO:

- A) Alvará de folha corrida.
- B) Documento que comprove a titularidade da propriedade, imóvel ou a posse ou habite-se.
- C) CPF ou CNPJ.
- D) Certidão de numeração emitido pela Prefeitura Municipal.
- E) Carteira de identidade ou outro documento de identificação válido e com foto que a substitua.

**QUESTÃO 30** – Com base na Constituição Estadual de Minas Gerais, ao presidiário é assegurado o direito à(ao):

- I. Acesso a notícia divulgada apenas no ambiente carcerário.
- II. Assistência médica, jurídica e espiritual.
- III. Acesso aos dados relativos à execução da respectiva pena.

Quais estão corretas?

- A) Apenas I.
- B) Apenas III.
- C) Apenas I e II.
- D) Apenas II e III.
- E) I, II e III.

**RACIOCÍNIO LÓGICO**

**QUESTÃO 31** – Cinco pessoas, Larissa, Pedro, Rita, Samuel e Tânia, estão sentadas lado a lado, em uma fileira de cadeiras, à espera de uma entrevista de emprego. Larissa está imediatamente à esquerda de Tânia e à direita de Pedro, que está ao lado de Samuel. Quem está à direita de Rita?

- A) Tânia.
- B) Samuel.
- C) Larissa.
- D) Pedro.
- E) Não é possível determinar.

**QUESTÃO 32** – Quanto a pessoas empregadas em uma determinada rede de supermercados, são verdadeiras as seguintes afirmações:

- Qualquer operadora de caixa é mulher.
- Nenhuma mulher sabe fazer pão.

É correto concluir, quanto aos empregados nessa rede de supermercados, que:

- A) Nenhuma operadora de caixa sabe fazer pão.
- B) Todas as mulheres são operadoras de caixa.
- C) Há operadoras de caixa que sabem fazer pão.
- D) Algum operador de caixa é homem.
- E) Todo homem sabe fazer pão.

**QUESTÃO 33** – Considere a proposição:

“O cachorro não fez barulho ou não chegou a entrega”.

Qual é a proposição logicamente equivalente à proposição apresentada acima?

- A) Se não chegou a entrega, então o cachorro não fez barulho.
- B) O cachorro fez barulho e chegou a entrega.
- C) Se o cachorro fez barulho, então não chegou a entrega.
- D) Se o cachorro não fez barulho, então não chegou a entrega.
- E) Se chegou a entrega, então o cachorro fez barulho.

**QUESTÃO 34** – Sabendo que os termos da sucessão (0, 2, 8, 10, 40, 42, 168, 170, ...) seguem uma determinada lei de formação, somando o nono e o décimo termo, obtém-se:

- A) 1224.
- B) 1322.
- C) 1346.
- D) 1362.
- E) 1384.

**QUESTÃO 35** – A expressão **VIÇOSAMG** foi escrita repetidamente e de forma sequencial, conforme segue:

**VIÇOSAMGVIÇOSAMGVIÇOSAMGVIÇOSAMGVIÇOSAMGVIÇOSAMGVI...**

Qual será a 2024ª letra dessa sucessão de letras?

- A) I.
- B) G.
- C) Ç.
- D) S.
- E) M.

**QUESTÃO 36** – Se todos os pêssegos são frutas e todas as frutas têm casca, qual das alternativas abaixo é uma conclusão válida?

- A) Alguns pêssegos não têm casca.
- B) Todos os pêssegos têm casca.
- C) Nenhum pêssego é uma fruta.
- D) Algumas frutas não têm casca.
- E) Todas as frutas são pêssegos.

**QUESTÃO 37** – Ao chegar do trabalho, Marina costuma dizer: “Se estou triste, não viajo e, se não viajo, vou ao cinema. Porém, quando viajo, bebo vinho”. Certo dia, ao chegar do trabalho, Marina não bebeu vinho. Com base nessas informações, é correto deduzir que Marina:

- A) Foi ao cinema.
- B) Bebeu vinho.
- C) Não foi ao cinema.
- D) Viajou.
- E) Não estava triste.

**QUESTÃO 38** – Em uma academia, existem duas modalidades distintas: musculação e pilates. Neste local, 192 alunos fazem musculação, 86 praticam pilates e 48 fazem as duas modalidades. Quantos alunos fazem apenas uma modalidade?

- A) 154.
- B) 168.
- C) 176.
- D) 182.
- E) 230.

**QUESTÃO 39** – Considere  $x \in U$  em que  $U = \{12, 13, 15, 16, 19, 21, 24\}$  e a sentença aberta: “ $x$  é um número ímpar e  $x - 6 > 10$ ”. Qual das alternativas a seguir representa o conjunto verdade dessa sentença?

- A)  $\{13, 15\}$ .
- B)  $\{13, 15, 17\}$ .
- C)  $\{17, 19\}$ .
- D)  $\{19, 21\}$ .
- E)  $\{19, 21, 23\}$ .

**QUESTÃO 40** – Considere as seguintes proposições:

- P: O Brasil é um país da África.
- Q: 20 é um número par.

Com base no exposto acima, quanto ao valor lógico das proposições compostas, é correto afirmar que:

- A)  $\sim P \vee Q$  é falso.
- B)  $P \vee Q$  é falso.
- C)  $P \wedge Q$  é falso.
- D)  $P \Rightarrow Q$  é falso.
- E)  $\sim P \wedge Q$  é falso.

**CONHECIMENTOS ESPECÍFICOS**

**QUESTÃO 41** – A ABNT NBR 14280:2001 – Cadastro de Acidente do Trabalho: Procedimento e Classificação – tem por objetivo fixar critérios para o registro, comunicação, estatística, investigação e análise de acidentes do trabalho. Segundo a NBR, analise as assertivas a seguir:

- I. Acidente de Trabalho: Ocorrência imprevista e indesejável, instantânea ou não, relacionada com o exercício do trabalho, de que resulte ou possa resultar lesão pessoal.
- II. Dias Perdidos: dias corridos de afastamento do trabalho em virtude de lesão pessoal, incluído o dia do acidente, mas excluído o dia de volta ao trabalho.
- III. Taxa de Frequência de Acidentes: Número de acidentes por milhão de horas-homem de exposição ao risco, em determinado período.

Quais estão corretas?

- A) Apenas I.
- B) Apenas II.
- C) Apenas III.
- D) Apenas I e III.
- E) I, II e III.

**QUESTÃO 42** – Segundo a Norma Regulamentadora (NR) nº 1 – Disposições Gerais e Gerenciamento de Riscos Ocupacionais (Portaria SEPRT nº 6.730/2020), a carga horária, o prazo para sua realização e o conteúdo programático do Treinamento Eventual deve atender o(à):

- A) Situação que o motivou.
- B) Prazo definido pelo Perfil Profissiográfico Previdenciário (PPP).
- C) Prazo definido no Laudo Técnico de Condições e Ambiente de Trabalho (LTCAT).
- D) Prazo definido pela equipe de investigação e análise de acidente ou doença do trabalho fatais.
- E) Planejamento anual de cursos elaborado pela Comissão Interna de Prevenção de Acidentes e de Assédio (CIPA).

**QUESTÃO 43** – O dimensionamento do Serviço Especializado em Segurança e em Medicina do Trabalho (SESMT), da NR nº 4 (Portaria MTP nº 2.318/2022), \_\_\_\_\_ com estabelecimentos de graus de risco diversos, deve considerar o somatório dos trabalhadores de todos os estabelecimentos atendidos.

Assinale a alternativa que preenche corretamente a lacuna do trecho acima.

- A) individual ou compartilhado
- B) regionalizado ou estadual
- C) regionalizado ou externo
- D) compartilhado ou terceirizado
- E) nacional ou externo

**QUESTÃO 44** – A Comissão Interna de Prevenção de Acidentes e de Assédio (CIPA), da NR nº 5 (Portaria MTP nº 2.175/2022) será constituída por:

- A) Organização.
- B) Estado.
- C) Município.
- D) Estabelecimento.
- E) Local de trabalho.

**QUESTÃO 45** – No Anexo I - Lista de Equipamentos de Proteção Individual, da NR nº 6 (Portaria MTP nº 2.175/2022), NÃO consta:

- A) Braçadeira.
- B) Capacete.
- C) Óculos.
- D) Protetor Auditivo.
- E) Protetor Solar.

**QUESTÃO 46** – Segundo a NR nº 10 (Portaria MTE nº 598/2004), “a tensão não superior a 50 volts em corrente alternada ou 120 volts em corrente contínua, entre fases ou entre fase e terra” e a “tensão superior a 1000 volts em corrente alternada ou 1500 volts em corrente contínua, entre fases ou entre fase e terra” são, respectivamente, definidas como:

- A) Baixa Tensão (BT) e Média Tensão (MT).
- B) Extrabaixa Tensão (EBT) e Baixa Tensão (BT).
- C) Extrabaixa Tensão (EBT) e Média Tensão (MT).
- D) Extrabaixa Tensão (EBT) e Alta Tensão (AT).
- E) Ultrabaixa Tensão (UBT) e Baixa Tensão (BT).

**QUESTÃO 47** – O dispositivo de segurança importantíssimo para a segurança no trabalho com máquinas e equipamentos energizados, referido na NR nº 12 e ilustrado na Figura 1, é denominado:



**Figura 1**

- A) Aterramento de segurança.
- B) Obstáculo inibidor.
- C) Barreira de retenção.
- D) Intertravamento eletrostático.
- E) Bloqueio e sinalização.

**QUESTÃO 48** – Segundo a NR nº 15 (Portaria MTb nº 3.214/1978 e suas alterações), o percentual de adicional de Insalubridade, quando devido, será de \_\_\_\_\_ para o Frio, de \_\_\_\_\_ para o Calor e \_\_\_\_\_ para a Umidade.

Assinale a alternativa que preenche, correta e respectivamente, as lacunas do trecho acima.

- A) 10% - 10% - 10%
- B) 10% - 20% - 40%
- C) 20% - 20% - 20%
- D) 20% - 10% - 40%
- E) 40% - 20% - 10%

**QUESTÃO 49** – “O conjunto de correntes, cabos ou outros materiais utilizados para o içamento de carga”, conforme Glossário da NR nº 18 (Portaria SEPRT nº 3.733/2020) e ilustrado na Figura 2 abaixo, é denominado



**Figura 2**

- A) ascensor.
- B) bate-estaca.
- C) linga.
- D) esteira.
- E) elevador.

**QUESTÃO 50** – O assunto “Áreas Classificadas”, conforme exemplo da Figura 3 abaixo, é referido na NR número



**Figura 3**

- A) 07.
- B) 14.
- C) 17.
- D) 20.
- E) 27.

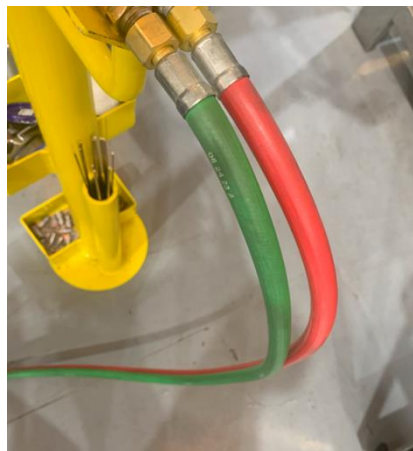
**QUESTÃO 51** – A NR nº 26 – Sinalização e Identificação de Segurança (Portaria MTP nº 2.770/2022) remete para a norma oficial vigente, no caso a ABNT NBR 14.725 – Aspectos gerais do Sistema Globalmente Harmonizado (GHS), classificação, FDS e rotulagem de produtos químicos, quando se trata da rotulagem preventiva de produtos químicos. Assinale a alternativa referente ao alerta de perigo ilustrado no pictograma na Figura 4 abaixo.



**Figura 4**

- A) Carcinogênico.
- B) Corrosivo.
- C) Explosivo.
- D) Inflamável.
- E) Infectante hospitalar.

**QUESTÃO 52** – Nos equipamentos de soldagem que utilizam gases inflamáveis em mangueiras, ilustrado na Figura 5 abaixo, segundo a ABNT NBR 7195:2018 – Cores para Segurança, a mangueira de cor vermelha deve ser utilizada para o Gás



**Figura 5**

- A) acetileno.
- B) natural.
- C) amônia.
- D) cloro.
- E) liquefeito de petróleo.

**QUESTÃO 53** – Conforme a NR nº 33 (Portaria MTE nº 1.690/2022), a quem compete “permitir somente a entrada de trabalhadores autorizados em espaços confinados relacionados na Permissão de Entrada e Trabalho (PET)”?

- A) Blaster.
- B) Brigadista.
- C) Responsável Técnico.
- D) Supervisor de Entrada.
- E) Vigia.



**QUESTÃO 54** – O Guia Técnico da NR nº 33 (Fundacentro, 2013) refere riscos atmosféricos como a principal causa de acidentes em espaços confinados, segundo a *Occupational Safety and Health Administration* (OSHA), e esses devem ser preferencialmente eliminados antes da entrada e mantidos sob controle durante a permanência dos trabalhadores no interior dos espaços confinados. A concentração de contaminantes, a presença de inflamáveis e o percentual inadequado de oxigênio, seja por deficiência ou enriquecimento, são riscos atmosféricos que podem provocar intoxicação e asfixia dos trabalhadores ou a formação de uma atmosfera inflamável/explosiva. Para avaliar adequadamente os riscos atmosféricos, é necessário conhecer o(os):

- I. Valor Imediatamente Perigoso à Vida e à Saúde (IPVS).
- II. Limites Inferior e Superior de Explosividade (LIE e LSE).
- III. Limiar de odor.

Quais estão corretas?

- A) Apenas I.
- B) Apenas II.
- C) Apenas III.
- D) Apenas I e III.
- E) I, II e III.

**QUESTÃO 55** – Relacione a Coluna 1 à Coluna 2, associando cada substância química as respectivas doenças do trabalho.

**Coluna 1**

- 1. Benzeno.
- 2. Cromo.
- 3. Chumbo.

**Coluna 2**

- ( ) Necrose do septo nasal.
- ( ) Leucemia.
- ( ) Saturnismo.

A ordem correta de preenchimento dos parênteses, de cima para baixo, é:

- A) 1 – 2 – 3.
- B) 2 – 1 – 3.
- C) 2 – 3 – 1.
- D) 3 – 1 – 2.
- E) 3 – 2 – 1.

**QUESTÃO 56** – Segundo o Manual de Auxílio na Interpretação e Aplicação da NR nº 35 - Trabalho em Altura – Incluindo Anexos I e II e alteração do item 35.5, “a situação em que um trabalhador permanece suspenso pelo sistema de segurança, até o momento do socorro” é denominada:

- A) Risco de morte.
- B) Risco grave e iminente.
- C) Nível máximo de emergência.
- D) Suspensão inerte.
- E) Cenário intolerável.

**QUESTÃO 57** – As fibras de algodão, seda e amianto são classificadas em Higiene do Trabalho, respectivamente como:

- A) Mineral – Animal – Vegetal.
- B) Mineral – Vegetal – Animal.
- C) Vegetal – Animal – Mineral.
- D) Vegetal – Mineral – Animal.
- E) Animal – Mineral – Vegetal.

**QUESTÃO 58** – Em relação ao risco ocupacional Ruído, relacione a Coluna 1 à Coluna 2, associando o nível e a definição.

**Coluna 1**

1. Nível de Exposição (NE).
2. Nível Limiar de Integração (NLI).
3. Nível Médio (NM).
4. Nível de Exposição Normalizado (NEN).

**Coluna 2**

- ( ) Nível de ruído representativo da exposição ocupacional relativo ao período de medição, que considera os diversos valores de níveis instantâneos ocorridos no período e os parâmetros de medição predefinidos.
- ( ) Nível de ruído a partir do qual os valores devem ser computados na integração para fins de determinação de nível médio ou da dose de exposição.
- ( ) Nível médio representativo da exposição ocupacional diária.
- ( ) Nível de exposição, convertido para uma jornada padrão de 8 horas diárias, para fins de comparação com o limite de exposição.

A ordem correta de preenchimento dos parênteses, de cima para baixo, é:

- A) 1 – 2 – 3 – 4.
- B) 2 – 3 – 4 – 1.
- C) 3 – 2 – 1 – 4.
- D) 3 – 4 – 1 – 2.
- E) 4 – 3 – 1 – 2.

**QUESTÃO 59** – Utilizado na avaliação ambiental do agente ocupacional Calor, o equipamento de medição da umidade relativa do ar é denominado:

- A) Psicrômetro.
- B) Manômetro.
- C) Goniômetro.
- D) Pluviômetro.
- E) Colimador.

**QUESTÃO 60** – A Figura 6 abaixo ilustra com evidência objetiva o descumprimento da NR nº:



**Figura 6**

- A) 02.
- B) 07.
- C) 10.
- D) 27.
- E) 39.

**PROVA DISCURSIVA****QUESTÃO 01**

**Instruções:** Elabore um texto dissertativo-argumentativo, com extensão de, no mínimo, 15 linhas e, no máximo, de 30 linhas, de acordo com a proposta abaixo:

Segundo o *Bureau of Labor Statistics-Census of Fatal Occupational Injuries* (CFOI), dos Estados Unidos da América, de 2011 a 2018, no país, 1.030 trabalhadores morreram em decorrência de lesões ocupacionais envolvendo trabalhos em espaços confinados. Os números anuais variam entre um mínimo de 88, em 2012, e um máximo de 166, em 2017.

No Brasil, a Norma Regulamentadora (NR) nº 33 trata da Segurança e Saúde no Trabalho em Espaços Confinados, e sua implementação é fundamental para evitar acidentes de trabalho graves ou até mortes relacionadas com a atividade.

No âmbito da NR 33, discorra sobre:

- a) o que se considera um espaço confinado;
- b) competências do supervisor de entrada e do vigia para espaços confinados; e
- c) itens (campos) que devem conter na Permissão de Entrada e Trabalho (PET).

**Utilize este espaço para fazer seu rascunho**

01	
02	
03	
04	
05	
06	
07	
08	
09	
10	
11	
12	
13	
14	
15	
16	
17	
18	
19	
20	
21	
22	
23	
24	
25	
26	
27	
28	
29	
30	

**QUESTÃO 02**

**Instruções:** Elabore um texto dissertativo-argumentativo, com extensão de, no mínimo, 15 linhas e, no máximo, de 30 linhas, de acordo com a proposta abaixo:

Criado em 27 de julho de 1972, década em que o Brasil liderava os altos índices de acidentes do trabalho, o Serviço Especializado em Segurança e em Medicina do Trabalho (SESMT) é considerado um modelo 100% brasileiro, que exigiu dos profissionais um novo olhar para a maneira de se fazer a segurança e a saúde no trabalho no país, e tem como objetivos promover a saúde e proteger a integridade do trabalhador no ambiente de trabalho.

No mês de agosto de 2022, a NR nº 4 – SESMT foi revisada agregando novas responsabilidades aos profissionais componentes do Serviço.

No âmbito da NR nº 04, discorra sobre:

- a) o que compete ao SESMT;
- b) quais profissionais compõem o SESMT: e
- c) como é realizado o dimensionamento do SESMT.

**Utilize este espaço para fazer seu rascunho**

01	
02	
03	
04	
05	
06	
07	
08	
09	
10	
11	
12	
13	
14	
15	
16	
17	
18	
19	
20	
21	
22	
23	
24	
25	
26	
27	
28	
29	
30	