

- Cada um dos itens das provas objetivas está vinculado ao comando que imediatamente o antecede. De acordo com o comando a que cada um deles esteja vinculado, marque, na **Folha de Respostas**, para cada item: o campo designado com o código **C**, caso julgue o item **CERTO**; ou o campo designado com o código **E**, caso julgue o item **ERRADO**. A ausência de marcação ou a marcação de ambos os campos não serão apenadas, ou seja, não receberão pontuação negativa. Para as devidas marcações, use a **Folha de Respostas**, único documento válido para a correção das suas provas objetivas.
- Nos itens que avaliarem **conhecimentos de informática** e(ou) **tecnologia da informação**, a menos que seja explicitamente informado o contrário, considere que todos os programas mencionados estão em configuração-padrão e que não há restrições de proteção, de funcionamento e de uso em relação aos programas, arquivos, diretórios, recursos e equipamentos mencionados.
- Eventuais espaços livres — identificados ou não pela expressão “**Espaço livre**” — que constarem deste caderno de provas poderão ser utilizados para rascunho.

-- PROVAS OBJETIVAS --

-- CONHECIMENTOS BÁSICOS --

Por quase dois séculos, apesar da controvérsia provocada pela Revolução Francesa, a Declaração dos Direitos do Homem e do Cidadão encarnou a promessa de direitos humanos universais. Em 1948, quando as Nações Unidas adotaram a Declaração Universal dos Direitos Humanos, seu artigo 1.º dizia: “Todos os seres humanos nascem livres e iguais em dignidade e direitos”. Em 1789, o artigo 1.º da Declaração dos Direitos do Homem e do Cidadão já havia proclamado: “Os homens nascem e permanecem livres e iguais em direitos”.

As origens dos documentos não nos dizem necessariamente nada de significativo sobre as suas consequências. Importa realmente que o esboço tosco de Jefferson tenha passado por 86 alterações feitas por ele mesmo, pelo Comitê dos Cinco ou pelo Congresso? A Declaração da Independência dos Estados Unidos da América (EUA) não tinha natureza constitucional. Declarava simplesmente intenções, e passaram-se quinze anos antes que os estados finalmente ratificassem uma Bill of Rights, muito diferente, em 1791. A Declaração dos Direitos do Homem e do Cidadão afirmava salvaguardar as liberdades individuais, mas não impediu o surgimento de um governo francês que reprimiu os direitos, e futuras constituições francesas — houve muitas delas — formularam declarações diferentes ou passaram sem nenhuma declaração.

Ainda mais perturbador é que aqueles que, com tanta confiança, declaravam, no final do século XVIII, que os direitos eram universais vieram a demonstrar que tinham algo muito menos inclusivo em mente. As pessoas não ficaram surpresas por eles considerarem que as crianças, os insanos, os prisioneiros ou os estrangeiros eram incapazes ou indignos de plena participação no processo político, pois pensavam da mesma maneira. Mas eles também excluía aqueles sem propriedade, os escravos, os negros livres, em alguns casos as minorias religiosas e, sempre e por toda parte, as mulheres. Em anos recentes, essas limitações a “todos os homens” provocaram muitos comentários, e alguns estudiosos até questionaram se as declarações tinham um verdadeiro significado de emancipação.

Os fundadores, os que estruturaram e os que redigiram as declarações, têm sido julgados elitistas, racistas e misóginos

por sua incapacidade de considerar todos verdadeiramente iguais em direitos.

Como é que esses homens, vivendo em sociedades construídas sobre a escravidão, a subordinação e a subserviência aparentemente natural, chegaram a imaginar homens nada parecidos com eles, e, em alguns casos, também mulheres, como iguais? Se pudéssemos compreender como isso veio a acontecer, compreenderíamos melhor o que os direitos humanos significam para nós hoje em dia.

Lynn Hunt. *A invenção dos direitos humanos*: uma história. Tradução de Rosaura Eichenberg. São Paulo: Companhia das Letras, 2009, p. 15-16 (com adaptações).

A respeito de aspectos linguísticos do texto precedente bem como das ideias nele veiculadas, julgue os próximos itens.

- 1 Mantendo-se a correção gramatical e a coerência das ideias do texto, o primeiro período do terceiro parágrafo poderia ser reescrito da seguinte maneira: **Aqueles que, com tanta confiança, declaravam, no final do século XVIII, que os direitos eram universais vieram a demonstrar que tinham algo muito menos inclusivo em mente, o que é ainda mais assustador.**
- 2 No texto, a autora põe em xeque o conceito de direitos humanos e demonstra duvidar da sua real aplicabilidade desde seu surgimento no século XVIII, mesmo que tenham sido assegurados na Declaração dos Direitos do Homem e do Cidadão.
- 3 Dada a polissemia do vocábulo **homem**, seria possível interpretar que os direitos previstos no artigo 1.º da Declaração dos Direitos do Homem e do Cidadão abrangeriam um grupo restrito de pessoas.
- 4 É coerente com as ideias do texto concluir que é necessária uma análise crítica acerca do contexto do surgimento das declarações de direitos do século XVIII, quando o conceito de “universal” recebeu interpretação conveniente a um grupo social específico, para uma melhor compreensão sobre a atual concepção de direitos humanos.
- 5 O questionamento feito pela autora no segundo parágrafo constitui um recurso de linguagem utilizado para verificar o entendimento do leitor quanto à argumentação por ela desenvolvida no texto.

A escravidão levou consigo ofícios e aparelhos, como terá sucedido a outras instituições sociais. Não cito alguns aparelhos senão por se ligarem a certo ofício. Um deles era o ferro ao pescoço, outro o ferro ao pé; havia também a máscara de folha-de-flandres. A máscara fazia perder o vício da embriaguez aos escravos, por lhes tapar a boca. Tinha só três buracos, dois para ver, um para respirar, e era fechada atrás da cabeça por um cadeado. Com o vício de beber, perdiam a tentação de furtar, porque geralmente era dos vinténs do senhor que eles tiravam com que matar a sede, e aí ficavam dois pecados extintos, e a sobriedade e a honestidade certas. Era grotesca tal máscara, mas a ordem social e humana nem sempre se alcança sem o grotesco, e alguma vez o cruel. Os funileiros as tinham penduradas, à venda, na porta das lojas. Mas não cuidemos de máscaras.

O ferro ao pescoço era aplicado aos escravos fujões. Imaginai uma coleira grossa, com a haste grossa também à direita ou à esquerda, até ao alto da cabeça e fechada atrás com chave. Pesava, naturalmente, mas era menos castigo que sinal. Escravo que fugia assim, onde quer que andasse, mostrava um reincidente, e com pouco era pego.

Há meio século, os escravos fugiam com frequência. Eram muitos, e nem todos gostavam da escravidão.

Quem perdia um escravo por fuga dava algum dinheiro a quem lho levasse. Punha anúncios nas folhas públicas, com os sinais do fugido, o nome, a roupa, o defeito físico, se o tinha, o bairro por onde andava e a quantia de gratificação. Quando não vinha a quantia, vinha promessa: “gratificar-se-á generosamente”, ou “receberá uma boa gratificação”. Muita vez o anúncio trazia em cima ou ao lado uma vinheta, figura de preto, descalço, correndo, vara ao ombro, e na ponta uma trouxa. Protestava-se com todo o rigor da lei contra quem o açoitasse.

Ora, pegar escravos fugidios era um ofício do tempo. Não seria nobre, mas, por ser instrumento da força com que se mantém a lei e a propriedade, trazia esta outra nobreza implícita das ações reivindicadoras. Ninguém se metia em tal ofício por desfástio ou estudo; a pobreza, a necessidade de uma achega, a inaptidão para outros trabalhos, o acaso, e alguma vez o gosto de servir, também, ainda que por outra via, davam o impulso ao homem que se sentia bastante rijo para pôr ordem à desordem.

Machado de Assis. **Pai contra Mãe**. In: Machado de Assis. **Relíquias da casa velha**, 1906 (com adaptações).

Machado de Assis inicia o conto **Pai contra Mãe** — escrito em 1906 e publicado na coletânea **Relíquias da casa velha** —, mencionando “ofícios e aparelhos” da escravidão no Brasil. O conto aborda a história de Cândido Neves, personagem que trabalhava na captura de escravos fugidios. Considerando o fragmento desse conto apresentado anteriormente, julgue os itens a seguir.

- 6 Em “a sobriedade e a honestidade certas” (sexto período do primeiro parágrafo), a substituição de “certas” por **corretas** manteria a coerência das ideias do texto, visto que tais palavras têm o mesmo significado.
- 7 O autor justifica a citação do ferro ao pescoço, do ferro ao pé e da máscara por se associarem a determinado ofício.
- 8 No primeiro período do quarto parágrafo, a forma pronominal “lho” retoma os termos “Quem” e “escravo”.
- 9 A menção aos anúncios sobre escravos fugidios em folhas de jornais públicos tem como objetivo apontar a eficácia do sistema de captura de escravos fugidios no sistema escravagista do Brasil.
- 10 No segundo período do último parágrafo, a forma verbal “mantêm” está flexionada no plural porque estabelece concordância com os termos “lei” e “propriedade”.

No que se refere à redação oficial, julgue os itens a seguir.

- 11 Em ofício dirigido pelo ministro presidente do STJ ao ministro presidente do STF, deve-se empregar, no endereçamento, A Sua Excelência o Senhor, e, como vocativo, Senhor Ministro, por tratar-se de autoridades de mesma hierarquia.
- 12 A linguagem empregada nos documentos oficiais deve caracterizar-se pela precisão, atributo que inclui a articulação da linguagem comum ou técnica para a perfeita compreensão da ideia veiculada no texto.

A respeito dos princípios fundamentais constitucionalmente estabelecidos e dos partidos políticos, julgue os itens que se seguem.

- 13 Conforme disposto na Constituição Federal de 1988 (CF), os partidos políticos submetem-se ao dever de prestar contas à justiça eleitoral e aos tribunais de contas.
- 14 Devido ao princípio da dignidade da pessoa humana, nem toda pessoa que seja presa deverá ser algemada no ato da prisão, ainda que esta se dê em flagrante delito.

Julgue os itens a seguir, referentes à organização político-administrativa dos estados-membros e a disposições gerais da CF acerca da administração pública.

- 15 Embora não se submetam ao mesmo regime jurídico dos servidores públicos ocupantes de cargo efetivo, os empregados públicos ingressam no serviço público, em entidades da administração pública indireta, necessariamente mediante concurso.
- 16 Os estados-membros podem instituir aglomerações urbanas e microrregiões mediante lei complementar, mas não regiões metropolitanas, já que a criação destas últimas depende de decisão de cada município.

No que diz respeito ao Poder Judiciário e às funções essenciais à justiça, julgue o item seguinte.

- 17 Caso tanto um juiz do trabalho de um tribunal regional do trabalho quanto um juiz de direito de um tribunal de justiça estadual se considerem competentes para julgar determinada ação relativa a direitos de trabalhadores, competirá originariamente ao STJ julgar o conflito de competência estabelecido entre os juízes.

Com base na Lei n.º 12.618/2012, que dispõe sobre o regime de previdência complementar para os servidores públicos federais titulares de cargo efetivo, julgue os itens a seguir.

- 18 No caso de cessão de servidor público participante da Fundação de Previdência Complementar do Servidor Público Federal do Poder Judiciário (FUNPRESP-JUD) com ônus para o cessionário, este deverá recolher à respectiva entidade fechada de previdência complementar a contribuição aos planos de benefícios, nos mesmos níveis e condições devidas pelo patrocinador.
- 19 A remuneração e as vantagens de qualquer natureza dos membros das diretorias executivas das entidades fechadas de previdência complementar não podem exceder o subsídio mensal, em espécie, dos ministros do STF.
- 20 A decisão do servidor de optar pela migração para o regime de previdência complementar é irrevogável e irretroatável.
- 21 É vedada a criação de fundação de previdência complementar que contemple os servidores públicos dos Poderes Executivo, Legislativo e Judiciário.

A respeito de administração pública direta e indireta, julgue o item a seguir.

22 Consórcio público pode ser constituído sob a forma de pessoa jurídica de direito privado ou de direito público.

Acerca do exercício da função pública pelos agentes públicos e de princípios e procedimentos relativos à licitação pública, julgue os itens seguintes.

23 Para o desempenho de funções de natureza permanente, correspondentes às atribuições de chefia, direção e assessoramento, não se exige que o agente público que as exercerá tenha sido admitido no serviço público mediante concurso público.

24 Com base no princípio da isonomia e da economicidade, a administração pública pode, nas compras, dar preferência para bens manufaturados que atendam a normas técnicas brasileiras, ainda que a capacidade de produção desses bens seja inferior à quantidade que se pretenda adquirir, desde que esteja previsto no edital que a compra da quantidade complementar de bens será feita por outro fornecedor.

À luz da Lei n.º 13.709/2018 (Lei Geral de Proteção de Dados Pessoais — LGPD) e da Resolução do STJ n.º 5/2023, julgue o próximo item.

25 Para o cumprimento da LGPD, que define encarregado como a pessoa indicada pelo controlador e operador para atuar como canal de comunicação entre o controlador, os titulares dos dados e a autoridade nacional de proteção de dados, o diretor-geral da Secretaria do STJ é o encarregado pelo tratamento de dados pessoais nesse tribunal superior.

Acerca do processo administrativo federal, Lei n.º 9.784/1999, julgue o item subsequente.

26 Quando a lei exigir motivação para o ato administrativo, esta deverá ser explícita, clara e congruente, não podendo consistir em declaração de concordância com fundamentos de pareceres, informações, decisões ou propostas anteriores.

Considerando o Decreto n.º 678/1992, que promulga a Convenção Americana de Direitos Humanos (Pacto de São José da Costa Rica), julgue os itens a seguir.

27 A Corte Interamericana de Direitos Humanos não exerce função de controle preventivo de convencionalidade.

28 A fim de garantir o direito à integridade pessoal e o direito à vida, o referido decreto prevê a readaptação social dos condenados como uma das finalidades essenciais da pena privativa de liberdade e veda aos Estados que aboliram a pena de morte o seu restabelecimento.

No que se refere aos direitos das pessoas com deficiência, à luz da Convenção Internacional sobre os Direitos das Pessoas com Deficiência (Decreto n.º 6.949/2009), do Estatuto da Pessoa com Deficiência (Lei n.º 13.146/2015) e da Resolução n.º 401/2021 do Conselho Nacional de Justiça, julgue os itens que se seguem.

29 A Convenção Internacional sobre os Direitos das Pessoas com Deficiência prevê que os Estados-partes têm a obrigação de prover adaptação razoável para que as pessoas com deficiência privadas de sua liberdade façam jus, em igualdade de oportunidades com as demais pessoas, a garantias de acordo com o direito internacional dos direitos humanos e recebam tratamento em conformidade com os objetivos e princípios estabelecidos na citada convenção.

30 A Convenção Internacional sobre os Direitos das Pessoas com Deficiência foi internalizada no Brasil com *status* normativo equivalente ao de emenda constitucional.

31 Segundo o Estatuto da Pessoa com Deficiência, as instituições privadas de ensino têm o dever de implementar um sistema educacional inclusivo em todos os níveis e modalidades de ensino, sendo-lhes permitida a cobrança de valores adicionais para o cumprimento desse dever.

Considerando o Código de Conduta do STJ, julgue os itens a seguir.

32 A participação de servidores do STJ, em nome desse órgão, em concurso ou processo seletivo destinado à premiação de qualquer natureza não está condicionada à autorização prévia desse tribunal superior.

33 Compete à Ouvidoria submeter às autoridades competentes do STJ sugestões de aprimoramento do Código de Conduta do STJ.

34 A redução da subjetividade nas interpretações de normas jurídicas é prevista como parte de um dos objetivos do Código de Conduta do STJ.

35 Para realizar cópias de processos ou documentos pertencentes ao STJ, o servidor depende de prévia autorização da autoridade competente, ainda que as cópias sejam necessárias ao exercício das atribuições ordinárias do próprio servidor.

De acordo com o Regimento Interno do STJ, julgue os itens subsecutivos.

36 Os secretários das seções e das turmas do STJ são designados pelo presidente de cada um desses órgãos julgadores.

37 O Conselho da Justiça Federal (CJF) funciona junto ao STJ e tem a atribuição de realizar a supervisão administrativa e orçamentária da justiça federal de primeiro e segundo graus.

38 O julgamento de todos os processos no STJ, à exceção apenas de *habeas corpus* e dos recursos em sede de *habeas corpus*, depende da sua inclusão prévia em pauta de julgamento.

39 A aprovação dos critérios para progressões e ascensões funcionais dos servidores da Secretaria do STJ é atribuição do Conselho de Administração.

Com base na Lei n.º 8.429/1992 (Lei de Improbidade Administrativa), julgue os itens que se seguem.

- 40 A conduta de servidor de negar publicidade a atos oficiais configura ato de improbidade administrativa que causa prejuízo ao erário.
- 41 O ato de improbidade administrativa que atenta contra os princípios da administração pública só é passível de sanção se tiver gerado lesividade relevante ao bem jurídico tutelado.
- 42 As sanções previstas na Lei de Improbidade Administrativa aplicam-se aos atos de improbidade cometidos contra o patrimônio de entidades privadas que gozam de benefício fiscal concedido por ente público ou governamental.
- 43 A Lei de Improbidade Administrativa é aplicável àqueles que, mesmo não sendo agentes públicos, concorram culposamente para a prática de ato de improbidade.

Acerca da Agenda 2030 da ONU e do programa Transformação, instituído pela Resolução n.º 497/2023 do Conselho Nacional de Justiça (CNJ), julgue o item seguinte.

- 44 Os 17 Objetivos de Desenvolvimento Sustentável previstos na Agenda 2030 da ONU, bem como as respectivas metas associadas, expressam o propósito de redução das diversas formas de degradação ambiental, por meio da gestão sustentável dos recursos naturais e da tomada de medidas urgentes sobre as mudanças climáticas, em benefício das gerações presentes e futuras.

A respeito da Política de Sustentabilidade do STJ, conforme a Instrução Normativa n.º 4/2024 do STJ/GDG, e da Política de Sustentabilidade no âmbito do Poder Judiciário, consoante a Resolução n.º 400/2021 do CNJ, julgue os itens a seguir.

- 45 Promover ações para estimular o consumo consciente e propor ações para revisão e restrição do uso de itens materiais plásticos à base de polímeros originados de petróleo são exemplos de diretrizes do consumo sustentável no âmbito do STJ.
- 46 O conceito de sustentabilidade adotado na Política de Sustentabilidade do STJ circunscreve-se aos pilares social, ambiental e econômico.

Julgue os itens a seguir, em relação aos aplicativos MS Teams, OneDrive e MS SharePoint.

- 47 O MS SharePoint permite fazer alterações em um documento que está sendo editado de forma colaborativa, mantendo-se as versões anteriores do mesmo documento, as quais podem ser encontradas por meio de opção disponibilizada na guia Arquivos.
- 48 Quando gravadas, as reuniões realizadas pelo MS Teams são disponibilizadas via *chat* da reunião e ficam armazenadas no OneDrive do organizador da reunião.

A respeito da ciência de dados, julgue os próximos itens.

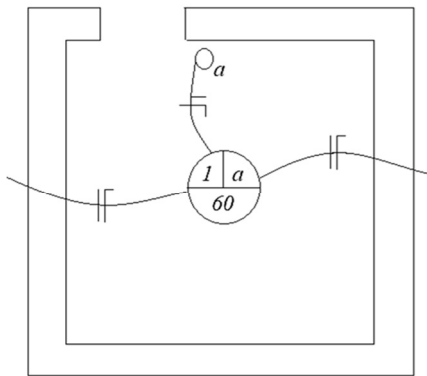
- 49 No PowerBI, ao utilizar o modo de exibição de Edição, qualquer usuário pode fazer modificações em um relatório compartilhado.
- 50 A opção Analisar no Excel do PowerBI permite que se analise um modelo semântico usando tabelas e gráficos dinâmicos.

Espaço livre

-- CONHECIMENTOS ESPECÍFICOS --

A respeito de instalações prediais e seus respectivos projetos, julgue os próximos itens.

- 51** O sistema de combate a incêndio por chuveiros automáticos (*sprinklers*) com tubulação molhada pode ser alimentado por reservatório elevado, desde que este seja de uso exclusivo do referido sistema.
- 52** A ventilação de um sistema de esgotamento sanitário tem como funções preservar o fecho hidráulico, conduzir gases para a atmosfera e aliviar sobrepressões nos elementos constituintes do sistema.
- 53** Na figura abaixo, estão representadas de forma correta as instalações elétricas de alimentação e de acionamento de uma luminária.



- 54** A tubulação de aviso de extravasão é o conjunto de componentes destinados a conduzir, quando superado o nível de transbordamento, parte do excesso de água a um local visível, gerando o alerta da existência de falha no componente destinado ao controle da entrada de água e à manutenção do nível desejado no interior de um reservatório.

Em relação aos processos empregados na construção civil, julgue os itens que se seguem.

- 55** Em uma obra, pode ser utilizado um concreto de resistência característica à compressão de 15 MPa para uso em estacas do tipo Strauss, pois a capacidade de carga do solo é muito inferior a esse valor.
- 56** Durante a execução de uma estrutura, o concreto, imediatamente após lançado, deve ser adensado por meio de vibração ou apiloamento, com equipamento próprio à sua consistência, para que ocupe todos os recantos das fôrmas e tenha o ar expulso do interior da massa, garantindo-se, assim, a obtenção da resistência definida em projeto.

Acerca de planejamento e programação de obras, julgue os itens a seguir.

- 57** Os encargos sociais são parte integrante do orçamento de uma obra, sendo calculados a partir da consideração de despesas com obrigações trabalhistas, como INSS e FGTS, e despesas referentes à remuneração de tempo não trabalhado, como férias, 13.º salário, licenças e abonos.
- 58** No método PERT-CPM, o caminho crítico é aquele que contempla as atividades que demandarão o maior desembolso financeiro, não podendo haver folgas nos recursos monetários previstos para as respectivas etapas.

Acerca da fiscalização e das medições de obras públicas, julgue os itens que se seguem.

- 59** Para evitar danos ao erário, quando houver controvérsia a respeito das quantidades e(ou) da qualidade da execução de algum serviço ou parte da obra objeto do contrato, o pagamento pela execução dos serviços, inclusive da parcela incontroversa, só poderá ser liberado após o recebimento definitivo da obra.
- 60** A remuneração de obras contratadas pelo regime de contratação semi-integrada é orientada por preços unitários, cuja medição decorre da execução de quantidades de itens unitários.

A respeito do controle na execução de obras e serviços de engenharia, bem como da documentação técnica constante de contratos de obras de edificações, julgue os itens a seguir.

- 61** O caderno de encargos é um documento, elaborado pelo projetista, que descreve todos os materiais, equipamentos e serviços necessários para a execução da obra.
- 62** O cálculo da dosagem do concreto a ser utilizado na obra deve ser refeito cada vez que for prevista mudança de marca, tipo ou classe do cimento, bem como mudança na procedência e na qualidade dos agregados e demais materiais.
- 63** Em se tratando de concreto autoadensável, o controle do lançamento nos elementos estruturais é feito por meio de mapeamento, a cada betonada.

Em relação às sondagens de terrenos e à locação de obras, julgue os seguintes itens.

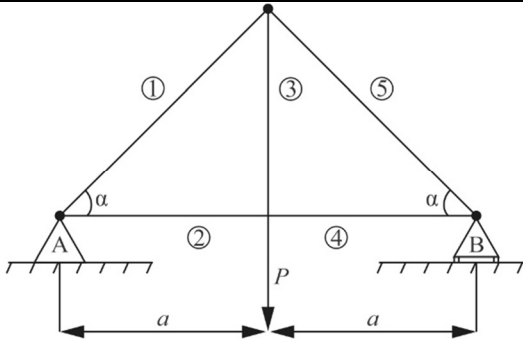
- 64** O uso da trena é dispensável quando se utiliza, na locação de uma edificação, uma estação total, instrumento eletrônico que fornece medidas lineares e angulares com grande exatidão.
- 65** Sondagem mista é o método de investigação que conjuga a sondagem à percussão para o trecho em solo e a sondagem rotativa para o trecho em rocha.

Acerca do tratamento de resíduos da construção civil, julgue o próximo item.

- 66** Resíduos da construção civil poderão ser dispostos, provisoriamente, em aterros de resíduos sólidos urbanos ou em áreas de bota-fora, desde que haja autorização por parte do órgão municipal competente.

No que concerne a fundações e escavações, bem como a estruturas de concreto, julgue os próximos itens.

- 67** A laje nervurada é mais econômica em relação à laje maciça de mesma inércia, devido à redução de armação e por eliminar o concreto desnecessário na região tracionada.
- 68** Pelas características do processo executivo, as estacas do tipo Franki são comumente utilizadas em obras urbanas, principalmente em centros históricos onde as construções vizinhas não possam ser danificadas.
- 69** A escavação manual de tubulão, acima do nível d'água ou abaixo dele, somente pode ser executada nos casos em que o solo se mantenha estável, sem risco de desmoronamento, e seja possível controlar a água no seu interior.



Com base no esquema precedente, que representa uma treliça plana em estrutura metálica, julgue os itens a seguir.

70 As barras indicadas por ②, ③ e ④ estão comprimidas.

71 As reações de apoio em A e em B são iguais a $\frac{P}{3}$.

No que se refere à tecnologia do concreto e aos seus materiais constituintes, julgue os itens subsequentes.

72 Durante o processo de preparação do concreto a ser colocado em uma estrutura, para se assegurar a consistência e a trabalhabilidade da massa, podem ser adicionados aditivos que contenham cloretos, desde que sejam realizados, para o recebimento e a aceitação do concreto, ensaios de consistência e de resistência à compressão.

73 Fissuras em elementos estruturais de concreto armado, decorrentes de reações químicas internas do concreto nas primeiras idades, podem ser evitadas ou mitigadas por meio de cuidados tecnológicos, especialmente na definição do traço e na cura do concreto.

Acerca dos aspectos técnicos relacionados às atividades de terraplenagem, drenagem e pavimentação necessárias para a construção de uma via em pavimento asfáltico flexível, julgue os itens subsequentes.

74 As camadas da estrutura do pavimento devem ser assentes sobre o subleito, ou seja, sobre a plataforma da estrada terminada após a conclusão dos cortes e aterros.

75 A partir da locação do eixo, devem ser marcadas as laterais da estrada, por meio de piquetes e estacas denominadas *off-sets*, as quais orientam os operadores das máquinas quanto aos cortes e aterros.

76 Os bueiros de greide interceptam as águas que escoam pelo terreno a montante, impedindo-as de atingir o pé do talude de aterro, e devem ser instalados, preferencialmente, nos fundos de talvegues.

Em relação aos materiais empregados em obras de construção civil, julgue os seguintes itens.

77 Os compostos orgânicos voláteis presentes nas tintas látex são os responsáveis por tornar a suspensão fluida, viabilizando sua aplicação.

78 O cimento Portland de alta resistência inicial, designado como CP V, confere ao concreto um módulo de deformação a baixas idades inferior ao que seria obtido com o emprego de cimento Portland composto CP II E, nas mesmas condições.

79 A pulverulência em argamassas de revestimento pode ser causada por excesso de finos no aglomerado ou traço pobre em aglomerante.

80 O concreto estrutural deve ser dosado de modo a se obter uma resistência média igual ou superior à resistência característica especificada em projeto, pois o cálculo desta leva em consideração o desvio padrão decorrente das condições de preparo.

81 O aditivo redutor de água tipo 2, conhecido comercialmente como superplastificante, tem a função principal de promover a incorporação de ar na produção de concreto leve de maior fluidez, com densidade inferior a $2.000 \frac{\text{kg}}{\text{m}^3}$.

82 O aço patinável, próprio para estruturas metálicas aparentes, possui maior resistência à corrosão devido a uma camada de óxido protetora que se forma durante sua exposição à atmosfera.

83 A resistência à compressão de peças estruturais de madeira é maior quando a força é aplicada na direção perpendicular às fibras do que quando aplicada na direção paralela.

84 Salvo polimento leve, o vidro temperado não pode sofrer recortes, perfurações ou lapidações.

85 O porcelanato é uma placa fina totalmente vitrificada, conformada por extrusão ou prensagem, com coeficiente de absorção de água igual ou inferior a uma fração de massa de 0,5%.

Julgue os itens seguintes, a respeito da manutenção predial em edifícios públicos.

86 A manutenção preditiva busca reduzir ao mínimo a manutenção preventiva e diminuir a manutenção corretiva.

87 A gestão do sistema de manutenção deve incluir meios para preservar as características originais da edificação.

88 Quando as quantidades, os itens ou os serviços demandados para a manutenção predial forem incertos ou difíceis de serem estabelecidos, o gestor pode adotar o critério de julgamento pelo maior desconto no processo licitatório para a aquisição dos insumos.

Em relação à segurança do trabalho na construção civil, julgue os próximos itens, de acordo com as normas técnicas vigentes.

- 89** Caso seja necessária a instalação, no canteiro de obras ou fora dele, de alojamento, este deverá contemplar área de lazer para recreação dos trabalhadores alojados, podendo ser utilizado o local de refeição para esse fim.
- 90** Cabe ao fabricante e ao importador de EPI promover, quando solicitado e se tecnicamente possível, a adaptação de EPI para pessoas com deficiência, sendo, nesse caso, necessária a emissão de novo certificado de aprovação (CA), visto que a referida adaptação invalida o CA já emitido.
- 91** O fornecimento de protetor solar, listado nas normas técnicas vigentes como EPI para proteção facial, é de responsabilidade da organização.
- 92** A inspeção periódica do sistema de ancoragem para trabalho em altura deve ser efetuada com periodicidade não superior a 12 meses.
- 93** É obrigatória a utilização de sistema de proteção individual contra quedas (SPIQ) em escadas do tipo fixa vertical com altura superior a 2 metros.
- 94** Os pontos de ancoragem estrutural devem apresentar marcação, realizada pelo fabricante ou responsável técnico, que contenha: a identificação do fabricante; o número de lote, de série ou outro meio que permita a rastreabilidade; e o número máximo de trabalhadores que podem estar conectados simultaneamente àquele ponto ou a força máxima aplicável a ele.

Acerca das causas de patologias em fundações, bem como da prevenção e da recuperação de tais patologias, julgue os itens subsequentes.

- 95** Entre as técnicas disponíveis no mercado para a recuperação de fundações de grandes obras está o *jet grouting*, caracterizado pela execução de colunas de solo-cimento através da perfuração, do jateamento e da desagregação do solo com calda de cimento a altas velocidades.
- 96** A execução de fundações superficiais em solos e(ou) aterros heterogêneos poderá provocar o surgimento de recalques diferenciais na estrutura; para a prevenção dessas patologias, recomenda-se aumentar a resistência à compressão do concreto, garantindo-se, assim, a ausência de recalques diferenciais na fundação.

Com base na Lei n.º 14.133/2021, julgue os itens subsequentes, a respeito de contratação de obras e serviços de engenharia.

- 97** Nas contratações de obras com ordem de paralisação superior a um mês, o contratado deverá divulgar aviso público de obra paralisada.
- 98** Trabalhos relativos ao gerenciamento de obras e serviços são classificados como serviços técnicos especializados de natureza predominantemente intelectual.
- 99** Nas contratações de obras de grande vulto, o edital deverá prever a obrigatoriedade de implantação de programa de integridade pelo licitante vencedor, no prazo de 6 meses.
- 100** A matriz de riscos é uma cláusula contratual definidora de riscos e de responsabilidades entre as partes, sendo obrigatória na contratação de todas as obras públicas.

Acerca dos princípios de planejamento e de orçamento público, julgue os itens subsequentes.

- 101** Para efeito de classificação da despesa, considera-se material permanente aquele com duração superior a 5 anos.
- 102** A adjudicação de obras será regulada em lei, respeitado o princípio da concorrência.

Em relação ao uso do AutoCAD, julgue os itens subsequentes.

- 103** O comando `EXTEND` permite que um bloco seja quebrado em partes individuais editáveis.
- 104** Com o comando `MIRROR`, pode-se criar a metade de um desenho e, em seguida, selecioná-lo e espelhá-lo através de uma linha, a fim de criar a outra metade.
- 105** O comando `ARRAY` permite que se criem múltiplas cópias de um objeto, obedecendo-se a um padrão.
- 106** Por meio do comando `PLINE`, é possível criar um retângulo e dimensioná-lo no tamanho desejado.

Julgue os seguintes itens, a respeito do sistema BIM.

- 107** Desde a primeira fase de implementação do sistema BIM, a sua utilização passou a ser obrigatória na execução direta ou indireta de projetos de arquitetura e engenharia, abrangendo a orçamentação, o planejamento e o controle da execução de obras.
- 108** A atualização do modelo e de suas informações como construído (*as built*) deverá ser realizada na segunda fase de implementação do sistema BIM, para obras cujos projetos de arquitetura e engenharia tenham sido realizados ou executados com a aplicação do BIM.
- 109** Na primeira fase de implementação do BIM, tornou-se obrigatória a utilização do sistema para o desenvolvimento de projetos de arquitetura e engenharia referentes às disciplinas de estruturas, instalações hidráulicas, elétricas e de aquecimento, ventilação e ar-condicionado.
- 110** Na sua segunda fase de implementação, o sistema BIM deve ser utilizado no desenvolvimento de projetos de arquitetura e engenharia, devendo abranger, inclusive, o gerenciamento e a manutenção do empreendimento após a sua construção.

Acerca dos termos e conceitos relativos à avaliação de imóveis urbanos, julgue os itens seguintes.

- 111** Terreno de fundo é aquele que não se comunica com a via pública.
- 112** Pé-direito é a distância vertical livre entre o piso e o teto de um pavimento.
- 113** Imóvel alodial é aquele livre de quaisquer ônus, encargos, foros ou pensões.
- 114** Depreciação física é uma anomalia que pode causar danos efetivos ou representar ameaça potencial à saúde ou à segurança do usuário da edificação.

No que diz respeito a reforma e manutenção de edificações, julgue os itens seguintes, de acordo com as normas ABNT NBR 16280, NBR 5674 e NBR 14037.

- 115** O construtor deve fornecer ao proprietário o manual de uso, operação e manutenção da edificação, contendo o programa de manutenção a ser obedecido pelo usuário e as condições de garantia.
- 116** A norma que define os requisitos mínimos para elaboração dos manuais de uso, operação e manutenção das edificações aplica-se a edificações em geral, independentemente da altura, da tipologia ou do padrão construtivo.
- 117** Durante a realização das obras de reforma, todos os sistemas de segurança da edificação devem permanecer em funcionamento, ou, se necessário, devem ser previstos sistemas alternativos.
- 118** As periodicidades mínimas indicadas em norma para a inspeção de sistemas prediais usuais podem ser reduzidas em função das características específicas da edificação, mas não ampliadas.
- 119** A obrigatoriedade dos programas de manutenção não se aplica às edificações cujos projetos de construção tenham sido protocolados para aprovação, no órgão competente pelo licenciamento, antes da vigência da norma que estabelece a referida obrigatoriedade.

No que se refere às construções sustentáveis, julgue o item a seguir.

120 O *retrofit* é uma importante ferramenta para a sustentabilidade na construção civil, pois inclui a atualização de sistemas e a incorporação de novas tecnologias em edifícios obsoletos, prolongando seu uso.

Espaço livre
