

- Cada um dos itens das provas objetivas está vinculado ao comando que imediatamente o antecede. De acordo com o comando a que cada um deles esteja vinculado, marque, na **Folha de Respostas**, para cada item: o campo designado com o código **C**, caso julgue o item **CERTO**; ou o campo designado com o código **E**, caso julgue o item **ERRADO**. A ausência de marcação ou a marcação de ambos os campos não serão apenadas, ou seja, não receberão pontuação negativa. Para as devidas marcações, use a **Folha de Respostas**, único documento válido para a correção das suas provas objetivas.
- Nos itens que avaliarem **conhecimentos de informática** e(ou) **tecnologia da informação**, a menos que seja explicitamente informado o contrário, considere que todos os programas mencionados estão em configuração-padrão e que não há restrições de proteção, de funcionamento e de uso em relação aos programas, arquivos, diretórios, recursos e equipamentos mencionados.
- Eventuais espaços livres — identificados ou não pela expressão “**Espaço livre**” — que constarem deste caderno de provas poderão ser utilizados para rascunho.

## -- PROVAS OBJETIVAS --

### -- CONHECIMENTOS BÁSICOS --

Por quase dois séculos, apesar da controvérsia provocada pela Revolução Francesa, a Declaração dos Direitos do Homem e do Cidadão encarnou a promessa de direitos humanos universais. Em 1948, quando as Nações Unidas adotaram a Declaração Universal dos Direitos Humanos, seu artigo 1.º dizia: “Todos os seres humanos nascem livres e iguais em dignidade e direitos”. Em 1789, o artigo 1.º da Declaração dos Direitos do Homem e do Cidadão já havia proclamado: “Os homens nascem e permanecem livres e iguais em direitos”.

As origens dos documentos não nos dizem necessariamente nada de significativo sobre as suas consequências. Importa realmente que o esboço tosco de Jefferson tenha passado por 86 alterações feitas por ele mesmo, pelo Comitê dos Cinco ou pelo Congresso? A Declaração da Independência dos Estados Unidos da América (EUA) não tinha natureza constitucional. Declarava simplesmente intenções, e passaram-se quinze anos antes que os estados finalmente ratificassem uma Bill of Rights, muito diferente, em 1791. A Declaração dos Direitos do Homem e do Cidadão afirmava salvaguardar as liberdades individuais, mas não impediu o surgimento de um governo francês que reprimiu os direitos, e futuras constituições francesas — houve muitas delas — formularam declarações diferentes ou passaram sem nenhuma declaração.

Ainda mais perturbador é que aqueles que, com tanta confiança, declaravam, no final do século XVIII, que os direitos eram universais vieram a demonstrar que tinham algo muito menos inclusivo em mente. As pessoas não ficaram surpresas por eles considerarem que as crianças, os insanos, os prisioneiros ou os estrangeiros eram incapazes ou indignos de plena participação no processo político, pois pensavam da mesma maneira. Mas eles também excluía aqueles sem propriedade, os escravos, os negros livres, em alguns casos as minorias religiosas e, sempre e por toda parte, as mulheres. Em anos recentes, essas limitações a “todos os homens” provocaram muitos comentários, e alguns estudiosos até questionaram se as declarações tinham um verdadeiro significado de emancipação.

Os fundadores, os que estruturaram e os que redigiram as declarações, têm sido julgados elitistas, racistas e misóginos

por sua incapacidade de considerar todos verdadeiramente iguais em direitos.

Como é que esses homens, vivendo em sociedades construídas sobre a escravidão, a subordinação e a subserviência aparentemente natural, chegaram a imaginar homens nada parecidos com eles, e, em alguns casos, também mulheres, como iguais? Se pudéssemos compreender como isso veio a acontecer, compreenderíamos melhor o que os direitos humanos significam para nós hoje em dia.

Lynn Hunt. *A invenção dos direitos humanos*: uma história. Tradução de Rosaura Eichenberg. São Paulo: Companhia das Letras, 2009, p. 15-16 (com adaptações).

A respeito de aspectos linguísticos do texto precedente bem como das ideias nele veiculadas, julgue os próximos itens.

- 1 Mantendo-se a correção gramatical e a coerência das ideias do texto, o primeiro período do terceiro parágrafo poderia ser reescrito da seguinte maneira: **Aqueles que, com tanta confiança, declaravam, no final do século XVIII, que os direitos eram universais vieram a demonstrar que tinham algo muito menos inclusivo em mente, o que é ainda mais assustador.**
- 2 No texto, a autora põe em xeque o conceito de direitos humanos e demonstra duvidar da sua real aplicabilidade desde seu surgimento no século XVIII, mesmo que tenham sido assegurados na Declaração dos Direitos do Homem e do Cidadão.
- 3 Dada a polissemia do vocábulo **homem**, seria possível interpretar que os direitos previstos no artigo 1.º da Declaração dos Direitos do Homem e do Cidadão abrangeriam um grupo restrito de pessoas.
- 4 É coerente com as ideias do texto concluir que é necessária uma análise crítica acerca do contexto do surgimento das declarações de direitos do século XVIII, quando o conceito de “universal” recebeu interpretação conveniente a um grupo social específico, para uma melhor compreensão sobre a atual concepção de direitos humanos.
- 5 O questionamento feito pela autora no segundo parágrafo constitui um recurso de linguagem utilizado para verificar o entendimento do leitor quanto à argumentação por ela desenvolvida no texto.

A escravidão levou consigo ofícios e aparelhos, como terá sucedido a outras instituições sociais. Não cito alguns aparelhos senão por se ligarem a certo ofício. Um deles era o ferro ao pescoço, outro o ferro ao pé; havia também a máscara de folha-de-flandres. A máscara fazia perder o vício da embriaguez aos escravos, por lhes tapar a boca. Tinha só três buracos, dois para ver, um para respirar, e era fechada atrás da cabeça por um cadeado. Com o vício de beber, perdiam a tentação de furtar, porque geralmente era dos vinténs do senhor que eles tiravam com que matar a sede, e aí ficavam dois pecados extintos, e a sobriedade e a honestidade certas. Era grotesca tal máscara, mas a ordem social e humana nem sempre se alcança sem o grotesco, e alguma vez o cruel. Os funileiros as tinham penduradas, à venda, na porta das lojas. Mas não cuidemos de máscaras.

O ferro ao pescoço era aplicado aos escravos fujões. Imaginai uma coleira grossa, com a haste grossa também à direita ou à esquerda, até ao alto da cabeça e fechada atrás com chave. Pesava, naturalmente, mas era menos castigo que sinal. Escravo que fugia assim, onde quer que andasse, mostrava um reincidente, e com pouco era pego.

Há meio século, os escravos fugiam com frequência. Eram muitos, e nem todos gostavam da escravidão.

Quem perdia um escravo por fuga dava algum dinheiro a quem lho levasse. Punha anúncios nas folhas públicas, com os sinais do fugido, o nome, a roupa, o defeito físico, se o tinha, o bairro por onde andava e a quantia de gratificação. Quando não vinha a quantia, vinha promessa: “gratificar-se-á generosamente”, ou “receberá uma boa gratificação”. Muita vez o anúncio trazia em cima ou ao lado uma vinheta, figura de preto, descalço, correndo, vara ao ombro, e na ponta uma trouxa. Protestava-se com todo o rigor da lei contra quem o açoitasse.

Ora, pegar escravos fugidios era um ofício do tempo. Não seria nobre, mas, por ser instrumento da força com que se mantém a lei e a propriedade, trazia esta outra nobreza implícita das ações reivindicadoras. Ninguém se metia em tal ofício por desfástio ou estudo; a pobreza, a necessidade de uma achega, a inaptidão para outros trabalhos, o acaso, e alguma vez o gosto de servir, também, ainda que por outra via, davam o impulso ao homem que se sentia bastante rijo para pôr ordem à desordem.

Machado de Assis. **Pai contra Mãe**. In: Machado de Assis. **Relíquias da casa velha**, 1906 (com adaptações).

Machado de Assis inicia o conto **Pai contra Mãe** — escrito em 1906 e publicado na coletânea **Relíquias da casa velha** —, mencionando “ofícios e aparelhos” da escravidão no Brasil. O conto aborda a história de Cândido Neves, personagem que trabalhava na captura de escravos fugidios. Considerando o fragmento desse conto apresentado anteriormente, julgue os itens a seguir.

- 6 Em “a sobriedade e a honestidade certas” (sexto período do primeiro parágrafo), a substituição de “certas” por **corretas** manteria a coerência das ideias do texto, visto que tais palavras têm o mesmo significado.
- 7 O autor justifica a citação do ferro ao pescoço, do ferro ao pé e da máscara por se associarem a determinado ofício.
- 8 No primeiro período do quarto parágrafo, a forma pronominal “lho” retoma os termos “Quem” e “escravo”.
- 9 A menção aos anúncios sobre escravos fugidios em folhas de jornais públicos tem como objetivo apontar a eficácia do sistema de captura de escravos fugidios no sistema escravagista do Brasil.
- 10 No segundo período do último parágrafo, a forma verbal “mantêm” está flexionada no plural porque estabelece concordância com os termos “lei” e “propriedade”.

No que se refere à redação oficial, julgue os itens a seguir.

- 11 Em ofício dirigido pelo ministro presidente do STJ ao ministro presidente do STF, deve-se empregar, no endereçamento, A Sua Excelência o Senhor, e, como vocativo, Senhor Ministro, por tratar-se de autoridades de mesma hierarquia.
- 12 A linguagem empregada nos documentos oficiais deve caracterizar-se pela precisão, atributo que inclui a articulação da linguagem comum ou técnica para a perfeita compreensão da ideia veiculada no texto.

A respeito dos princípios fundamentais constitucionalmente estabelecidos e dos partidos políticos, julgue os itens que se seguem.

- 13 Conforme disposto na Constituição Federal de 1988 (CF), os partidos políticos submetem-se ao dever de prestar contas à justiça eleitoral e aos tribunais de contas.
- 14 Devido ao princípio da dignidade da pessoa humana, nem toda pessoa que seja presa deverá ser algemada no ato da prisão, ainda que esta se dê em flagrante delito.

Julgue os itens a seguir, referentes à organização político-administrativa dos estados-membros e a disposições gerais da CF acerca da administração pública.

- 15 Embora não se submetam ao mesmo regime jurídico dos servidores públicos ocupantes de cargo efetivo, os empregados públicos ingressam no serviço público, em entidades da administração pública indireta, necessariamente mediante concurso.
- 16 Os estados-membros podem instituir aglomerações urbanas e microrregiões mediante lei complementar, mas não regiões metropolitanas, já que a criação destas últimas depende de decisão de cada município.

No que diz respeito ao Poder Judiciário e às funções essenciais à justiça, julgue o item seguinte.

- 17 Caso tanto um juiz do trabalho de um tribunal regional do trabalho quanto um juiz de direito de um tribunal de justiça estadual se considerem competentes para julgar determinada ação relativa a direitos de trabalhadores, competirá originariamente ao STJ julgar o conflito de competência estabelecido entre os juízes.

Com base na Lei n.º 12.618/2012, que dispõe sobre o regime de previdência complementar para os servidores públicos federais titulares de cargo efetivo, julgue os itens a seguir.

- 18 No caso de cessão de servidor público participante da Fundação de Previdência Complementar do Servidor Público Federal do Poder Judiciário (FUNPRESP-JUD) com ônus para o cessionário, este deverá recolher à respectiva entidade fechada de previdência complementar a contribuição aos planos de benefícios, nos mesmos níveis e condições devidas pelo patrocinador.
- 19 A remuneração e as vantagens de qualquer natureza dos membros das diretorias executivas das entidades fechadas de previdência complementar não podem exceder o subsídio mensal, em espécie, dos ministros do STF.
- 20 A decisão do servidor de optar pela migração para o regime de previdência complementar é irrevogável e irretroatável.
- 21 É vedada a criação de fundação de previdência complementar que contemple os servidores públicos dos Poderes Executivo, Legislativo e Judiciário.

A respeito de administração pública direta e indireta, julgue o item a seguir.

**22** Consórcio público pode ser constituído sob a forma de pessoa jurídica de direito privado ou de direito público.

Acerca do exercício da função pública pelos agentes públicos e de princípios e procedimentos relativos à licitação pública, julgue os itens seguintes.

**23** Para o desempenho de funções de natureza permanente, correspondentes às atribuições de chefia, direção e assessoramento, não se exige que o agente público que as exercerá tenha sido admitido no serviço público mediante concurso público.

**24** Com base no princípio da isonomia e da economicidade, a administração pública pode, nas compras, dar preferência para bens manufaturados que atendam a normas técnicas brasileiras, ainda que a capacidade de produção desses bens seja inferior à quantidade que se pretenda adquirir, desde que esteja previsto no edital que a compra da quantidade complementar de bens será feita por outro fornecedor.

À luz da Lei n.º 13.709/2018 (Lei Geral de Proteção de Dados Pessoais — LGPD) e da Resolução do STJ n.º 5/2023, julgue o próximo item.

**25** Para o cumprimento da LGPD, que define encarregado como a pessoa indicada pelo controlador e operador para atuar como canal de comunicação entre o controlador, os titulares dos dados e a autoridade nacional de proteção de dados, o diretor-geral da Secretaria do STJ é o encarregado pelo tratamento de dados pessoais nesse tribunal superior.

Acerca do processo administrativo federal, Lei n.º 9.784/1999, julgue o item subsequente.

**26** Quando a lei exigir motivação para o ato administrativo, esta deverá ser explícita, clara e congruente, não podendo consistir em declaração de concordância com fundamentos de pareceres, informações, decisões ou propostas anteriores.

Considerando o Decreto n.º 678/1992, que promulga a Convenção Americana de Direitos Humanos (Pacto de São José da Costa Rica), julgue os itens a seguir.

**27** A Corte Interamericana de Direitos Humanos não exerce função de controle preventivo de convencionalidade.

**28** A fim de garantir o direito à integridade pessoal e o direito à vida, o referido decreto prevê a readaptação social dos condenados como uma das finalidades essenciais da pena privativa de liberdade e veda aos Estados que aboliram a pena de morte o seu restabelecimento.

No que se refere aos direitos das pessoas com deficiência, à luz da Convenção Internacional sobre os Direitos das Pessoas com Deficiência (Decreto n.º 6.949/2009), do Estatuto da Pessoa com Deficiência (Lei n.º 13.146/2015) e da Resolução n.º 401/2021 do Conselho Nacional de Justiça, julgue os itens que se seguem.

**29** A Convenção Internacional sobre os Direitos das Pessoas com Deficiência prevê que os Estados-partes têm a obrigação de prover adaptação razoável para que as pessoas com deficiência privadas de sua liberdade façam jus, em igualdade de oportunidades com as demais pessoas, a garantias de acordo com o direito internacional dos direitos humanos e recebam tratamento em conformidade com os objetivos e princípios estabelecidos na citada convenção.

**30** A Convenção Internacional sobre os Direitos das Pessoas com Deficiência foi internalizada no Brasil com *status* normativo equivalente ao de emenda constitucional.

**31** Segundo o Estatuto da Pessoa com Deficiência, as instituições privadas de ensino têm o dever de implementar um sistema educacional inclusivo em todos os níveis e modalidades de ensino, sendo-lhes permitida a cobrança de valores adicionais para o cumprimento desse dever.

Considerando o Código de Conduta do STJ, julgue os itens a seguir.

**32** A participação de servidores do STJ, em nome desse órgão, em concurso ou processo seletivo destinado à premiação de qualquer natureza não está condicionada à autorização prévia desse tribunal superior.

**33** Compete à Ouvidoria submeter às autoridades competentes do STJ sugestões de aprimoramento do Código de Conduta do STJ.

**34** A redução da subjetividade nas interpretações de normas jurídicas é prevista como parte de um dos objetivos do Código de Conduta do STJ.

**35** Para realizar cópias de processos ou documentos pertencentes ao STJ, o servidor depende de prévia autorização da autoridade competente, ainda que as cópias sejam necessárias ao exercício das atribuições ordinárias do próprio servidor.

De acordo com o Regimento Interno do STJ, julgue os itens subsecutivos.

**36** Os secretários das seções e das turmas do STJ são designados pelo presidente de cada um desses órgãos julgadores.

**37** O Conselho da Justiça Federal (CJF) funciona junto ao STJ e tem a atribuição de realizar a supervisão administrativa e orçamentária da justiça federal de primeiro e segundo graus.

**38** O julgamento de todos os processos no STJ, à exceção apenas de *habeas corpus* e dos recursos em sede de *habeas corpus*, depende da sua inclusão prévia em pauta de julgamento.

**39** A aprovação dos critérios para progressões e ascensões funcionais dos servidores da Secretaria do STJ é atribuição do Conselho de Administração.

Com base na Lei n.º 8.429/1992 (Lei de Improbidade Administrativa), julgue os itens que se seguem.

- 40** A conduta de servidor de negar publicidade a atos oficiais configura ato de improbidade administrativa que causa prejuízo ao erário.
- 41** O ato de improbidade administrativa que atenta contra os princípios da administração pública só é passível de sanção se tiver gerado lesividade relevante ao bem jurídico tutelado.
- 42** As sanções previstas na Lei de Improbidade Administrativa aplicam-se aos atos de improbidade cometidos contra o patrimônio de entidades privadas que gozam de benefício fiscal concedido por ente público ou governamental.
- 43** A Lei de Improbidade Administrativa é aplicável àqueles que, mesmo não sendo agentes públicos, concorram culposamente para a prática de ato de improbidade.

Acerca da Agenda 2030 da ONU e do programa Transformação, instituído pela Resolução n.º 497/2023 do Conselho Nacional de Justiça (CNJ), julgue o item seguinte.

- 44** Os 17 Objetivos de Desenvolvimento Sustentável previstos na Agenda 2030 da ONU, bem como as respectivas metas associadas, expressam o propósito de redução das diversas formas de degradação ambiental, por meio da gestão sustentável dos recursos naturais e da tomada de medidas urgentes sobre as mudanças climáticas, em benefício das gerações presentes e futuras.

A respeito da Política de Sustentabilidade do STJ, conforme a Instrução Normativa n.º 4/2024 do STJ/GDG, e da Política de Sustentabilidade no âmbito do Poder Judiciário, consoante a Resolução n.º 400/2021 do CNJ, julgue os itens a seguir.

- 45** Promover ações para estimular o consumo consciente e propor ações para revisão e restrição do uso de itens materiais plásticos à base de polímeros originados de petróleo são exemplos de diretrizes do consumo sustentável no âmbito do STJ.
- 46** O conceito de sustentabilidade adotado na Política de Sustentabilidade do STJ circunscreve-se aos pilares social, ambiental e econômico.

Julgue os itens a seguir, em relação aos aplicativos MS Teams, OneDrive e MS SharePoint.

- 47** O MS SharePoint permite fazer alterações em um documento que está sendo editado de forma colaborativa, mantendo-se as versões anteriores do mesmo documento, as quais podem ser encontradas por meio de opção disponibilizada na guia Arquivos.
- 48** Quando gravadas, as reuniões realizadas pelo MS Teams são disponibilizadas via *chat* da reunião e ficam armazenadas no OneDrive do organizador da reunião.

A respeito da ciência de dados, julgue os próximos itens.

- 49** No PowerBI, ao utilizar o modo de exibição de Edição, qualquer usuário pode fazer modificações em um relatório compartilhado.
- 50** A opção Analisar no Excel do PowerBI permite que se analise um modelo semântico usando tabelas e gráficos dinâmicos.

**Espaço livre**

**-- CONHECIMENTOS ESPECÍFICOS --**

O período de transição menopausática é um momento-chave na saúde cardiovascular das mulheres, com importantes modificações hormonais que afetam o sistema cardiovascular. A esse respeito, julgue os itens que se seguem, considerando conceitos de prevenção cardiovascular nas mulheres.

- 51 Na transição menopausática, há aumento do risco de depressão, transtorno de ansiedade e estresse crônico, mas este, diferentemente da depressão e do transtorno de ansiedade, não exerce influência no processo de formação e progressão da placa aterosclerótica.
- 52 A menopausa precoce está associada ao aumento da probabilidade de doenças cardiovasculares em mulheres por mecanismos que envolvem múltiplos fatores de risco para doença cardiovascular aterosclerótica.
- 53 Mulheres na pós-menopausa têm tendência a atingir níveis mais elevados de lipoproteína (a) em comparação com mulheres na perimenopausa, o que, além de favorecer a formação e a progressão das placas ateroscleróticas, resulta em maior prevalência de lipoproteína (a) elevada em mulheres do que em homens após os 50 anos de idade.
- 54 Em pacientes do sexo feminino com baixos níveis de hormônios androgênicos, a terapia de reposição de testosterona com vistas a alcançar níveis de testosterona sanguínea próximos aos da pré-menopausa é indicada para melhoria da saúde cardiometabólica e prevenção de eventos cardiovasculares.
- 55 Na estratificação de risco cardiovascular da mulher, é necessário incluir a avaliação de antecedentes ginecológicos, sendo a menarca precoce e a síndrome dos ovários policísticos consideradas fatores de risco cardiovascular adicionais.

Julgue os itens subsequentes, relativos à investigação de doenças cardiovasculares e aos métodos diagnósticos em cardiologia clínica.

- 56 Para a investigação de síncope relacionada ao esforço físico por provável etiologia arritmogênica, indica-se o teste ergométrico em ambiente hospitalar.
- 57 Em pacientes assintomáticos sem fatores de risco cardiovascular, os exames de eletrocardiografia convencional em repouso (ECG), eletrocardiografia dinâmica (*holter*) e eletrocardiografia de esforço (teste ergométrico) podem ser realizados por qualquer profissional de saúde, desde que devidamente capacitado.
- 58 Em paciente do sexo masculino de 30 anos de idade, assintomático, sem fatores de risco cardiovascular, deve ser realizado um teste ergométrico para liberação de início de programa de atividade física de intensidade moderada e para prevenção de doenças cardiovasculares.
- 59 Um teste cardiopulmonar de exercício está indicado em paciente pós-síndrome respiratória aguda, como a covid-19, para investigação de fadiga crônica.
- 60 Durante teste ergométrico de esforço em paciente de moderado risco cardiovascular, o surgimento de infradesnivelamento do segmento ST com morfologia ascendente de 1 mm no ponto Y na fase de esforço, mantido na recuperação, é indicativo de isquemia esforço-induzida.
- 61 Para a investigação de pacientes de alto risco cardiovascular, o broncoespasmo em atividade é uma contraindicação absoluta para a realização de cintilografia perfusional miocárdica com prova farmacológica com dipiridamol.

A respeito de insuficiência cardíaca, julgue os próximos itens.

- 62 Em pacientes com insuficiência cardíaca de etiologia a esclarecer, testes genéticos por sequenciamento de nova geração (NGS) podem identificar mutações sarcoméricas, as quais podem levar a cardiomiopatias tanto dilatadas quanto hipertróficas.
- 63 Em pacientes com insuficiência cardíaca, a presença de fibrose identificada por meio de realce tardio na ressonância magnética cardíaca é fator de risco para arritmias ventriculares graves por mecanismo de reentrada.
- 64 A ressonância magnética cardíaca pode auxiliar no diagnóstico de causas mais raras de insuficiência cardíaca de fração de ejeção preservada, como a amiloidose e a doença de Fabry, sendo o padrão de realce tardio característico da primeira o subendocárdico circunferencial e o da segunda, o mesocárdico na parede inferolateral.
- 65 A cardiomiopatia hipertrófica obstrutiva deve ser tratada no paciente assintomático com terapia de redução septal, para reduzir a chance de evolução para insuficiência cardíaca.

No que concerne à avaliação cardiovascular do idoso, julgue os itens a seguir.

- 66 Considere que um paciente de 70 anos de idade tenha sido submetido recentemente a cateterismo eletivo seguido por angioplastia com *stent* farmacológico de segunda geração; considere, ainda, que ele necessite de polipectomia colônica por suspeita de adenocarcinoma de cólon. Nessa situação hipotética, o paciente deve aguardar pelo menos 6 meses para a realização do procedimento, devido à necessidade de interrupção de dupla antiagregação plaquetária (DAPT).
- 67 Considere que um paciente hipertenso de 80 anos de idade submetido à colecistectomia tenha apresentado fibrilação atrial no 2.º dia de pós-operatório, com reversão espontânea após cerca de 12 horas. Nesse caso, está contraindicada a anticoagulação, uma vez que se trata de fibrilação atrial pós-operatória com baixo risco de eventos cardioembólicos.
- 68 O ecodopplercardiograma deve ser solicitado no pré-operatório de cirurgia intraperitoneal de risco intermediário para pacientes acima de 60 anos de idade, mesmo após anamnese e exame físico adequados, sem suspeita de doença cardiovascular.

Acerca da hipertensão arterial sistêmica, julgue os itens a seguir, considerando que MAPA significa monitorização ambulatorial da pressão arterial e MRPA, monitorização residencial da pressão arterial.

- 69 A hipertensão mascarada é caracterizada por leituras de pressão arterial normais no consultório, mas elevadas durante a MAPA ou MRPA, estando esse fenótipo associado a um risco cardiovascular semelhante ao da hipertensão sustentada.
- 70 A hipertensão do avental branco, caracterizada por leituras de pressão arterial elevadas no consultório e normais na MAPA ou na MRPA, não aumenta o risco cardiovascular em comparação com indivíduos normotensos.
- 71 Em pacientes com hipertensão resistente, a investigação para causas secundárias de hipertensão arterial deve ser considerada, e o uso da MAPA ou da MRPA é essencial para excluir a pseudoresistência devido ao efeito do avental branco.
- 72 A medida da pressão arterial no consultório deve ser realizada em ambos os braços na primeira consulta, devendo o braço com o menor valor de pressão arterial ser utilizado para as medidas subsequentes.

- 73** Em pacientes com fibrilação atrial, a realização da MAPA é contraindicada, devido à imprecisão da aferição da pressão arterial.
- 74** A realização de exercícios resistidos em 2 a 3 dias por semana é contraindicada para pacientes com hipertensão arterial, pois pode levar a aumentos súbitos e prejudiciais da pressão arterial.
- 75** O hiperaldosteronismo primário é uma causa potencialmente curável de hipertensão arterial, e sempre se deve suspeitar desse diagnóstico em pacientes hipertensos com hipocalcemia espontânea.

Julgue os itens a seguir, a respeito de valvopatias cardíacas.

- 76** Indica-se a troca valvar mitral para pacientes com estenose mitral que tenham área valvar mitral (AVM) menor que 2 cm<sup>2</sup>.
- 77** A prevalência de fibrilação atrial, em portadores de estenose mitral, está relacionada diretamente com a gravidade da estenose valvar e a idade do paciente.
- 78** Na fisiopatologia e evolução da estenose aórtica, a redução da pressão diastólica que ocorre no ventrículo esquerdo e o aumento da pressão diastólica aórtica acabam por reduzir a pressão de perfusão coronariana.
- 79** A síncope, na estenose aórtica, costuma ocorrer durante o esforço, quando ocorre aumento inadequado do débito cardíaco e hipoperfusão cerebral.

Acerca de endocardite infecciosa, julgue os próximos itens.

- 80** Em relação à endocardite infecciosa a partir de dispositivos cardiovasculares eletrônicos implantáveis (DCEI), ensaios clínicos e estudos indicam que a administração pré-operatória de um antibiótico antiestafilocócico é eficaz e recomendada na prevenção de infecção desses dispositivos.
- 81** Os estreptococos do grupo *viridans* (EGV) são a principal causa de endocardite infecciosa de valvas nativas adquirida no ambiente comunitário.
- 82** Na maioria dos pacientes com endocardite infecciosa, particularmente naqueles com infecções de coração esquerdo, está presente o sopro audível na apresentação inicial da doença.
- 83** As lesões valvares preexistentes estenóticas são muito mais suscetíveis à endocardite infecciosa que as regurgitantes.

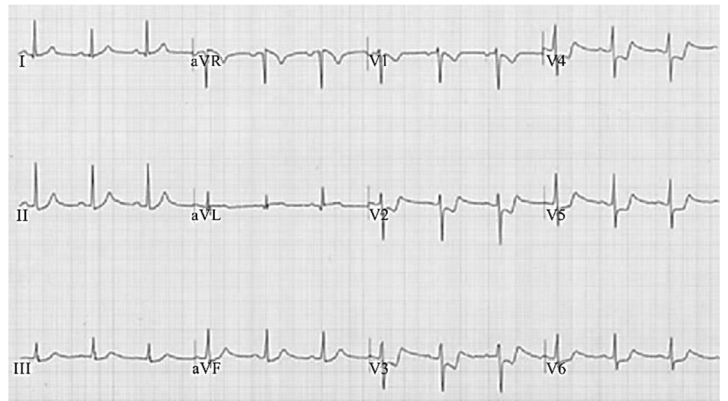
Uma paciente de 59 anos de idade compareceu ao ambulatório com queixa de dor torácica opressiva ao subir as escadas de sua casa ou andar rapidamente no plano, com alívio ao repouso após seis minutos, havia seis meses. Ela apresentava dislipidemia e hipertensão, tratadas atualmente com sinvastatina 20 mg e hidroclorotiazida 25 mg. Negava outros problemas de saúde ou história familiar de doença cardiovascular. O exame físico não revelou anormalidades significativas. O colesterol total foi de 150 mg/dl, HDL de 50 mg/dl e LDL de 80 mg/dl. O eletrocardiograma, o ecocardiograma transtorácico e a cintilografia miocárdica de perfusão com <sup>99m</sup>Tc-sestamibi (<sup>99m</sup>Tc-sestamibi) não revelaram anormalidades. Entretanto, devido à persistência dos sintomas, a paciente foi encaminhada para a angiogramografia de coronárias, que revelou lesão segmentar de 40% no terço proximal e outra de 20% no terço médio da artéria descendente anterior.

Com base nesse caso clínico, julgue os próximos itens, segundo as Diretrizes sobre síndromes coronarianas crônicas de 2024 da Sociedade Europeia de Cardiologia.

- 84** Os fatores de risco descritos promovem disfunção endotelial em toda a árvore coronária, incluindo as arteríolas que regulam o fluxo e a resistência coronariana, além de promover a rarefação dos capilares miocárdicos.
- 85** Tal situação está associada a piora da qualidade de vida, maior morbimortalidade, além de internações hospitalares recorrentes.

- 86** O teste ergométrico deveria ter sido o teste diagnóstico inicial, em vez da <sup>99m</sup>Tc-sestamibi.
- 87** Recomenda-se, para a paciente, o uso de uma estatina de alta potência e um inibidor da enzima de conversão da angiotensina, além de medicação antianginosa.

Um paciente de 76 anos de idade compareceu ao atendimento com quadro de episódios de dor torácica opressiva de moderada intensidade havia três dias. A referida dor surgia independentemente de atividade física e cedia espontaneamente, em menos de 20 minutos. Nas últimas 24 horas, teve três episódios, porém de maior intensidade, os quais cederam espontaneamente em torno de 30 minutos. Na admissão hospitalar, estava com dor torácica opressiva havia duas horas. O paciente é portador de diabetes tipo 2, dislipidemia e hipertensão arterial sistêmica há 14 anos, atualmente em uso regular de AAS 100 mg, sinvastatina 20 mg, anlodipino 5 mg e glicazida 60 mg. Ao exame físico, apresentava: palidez, sudorese fria, saturação de oxigênio (em ar ambiente) de 91%, pressão arterial de 86 mmHg × 54 mmHg (média de três medidas), frequência cardíaca de 76 bpm e ritmo cardíaco regular em dois tempos sem sopros. O restante do exame físico foi normal. O resultado da troponina T ultra sensível foi 116 pg/mL (VR: 34,2 pg/mL) e os demais exames laboratoriais de rotina não revelaram anormalidades significativas. O eletrocardiograma realizado é apresentado a seguir.



Com referência ao caso clínico apresentado, julgue os itens subsequentes.

- 88** O paciente deve realizar a cinecoronariografia em até duas horas, quando será definida a escolha do segundo antiagregante plaquetário.
- 89** A enoxaparina, na dose de 1 mg/kg, deverá ser administrada ao paciente por via subcutânea duas vezes ao dia.
- 90** Para esse paciente, recomenda-se adicionar a dosagem da CK-MB massa por sua inferência precoce da magnitude da lesão miocárdica.

Em relação às cardiopatias congênitas, julgue os itens a seguir.

- 91** A maioria dos pacientes com defeito do septo atrioventricular apresenta, ao eletrocardiograma, desvio de eixo para a direita.
- 92** Em portadores de persistência do canal arterial com síndrome de Eisenmenger associada, torna-se difícil visualizar a comunicação por meio de ecocardiografia, sendo o estudo com microbolhas uma alternativa que auxilia no diagnóstico.
- 93** Até o momento, muitos dos princípios básicos que associam o forame oval patente aos mecanismos de implicação do acidente vascular cerebral criptogênico, apesar de parecerem plausíveis, não foram comprovados.
- 94** Uma comunicação interventricular restritiva causa alterações hemodinâmicas significativas e não se fecha espontaneamente.
- 95** Após o período neonatal, a maioria dos pacientes com coarctação aórtica isolada apresenta sintomas variados, sendo a insuficiência cardíaca uma manifestação comum.

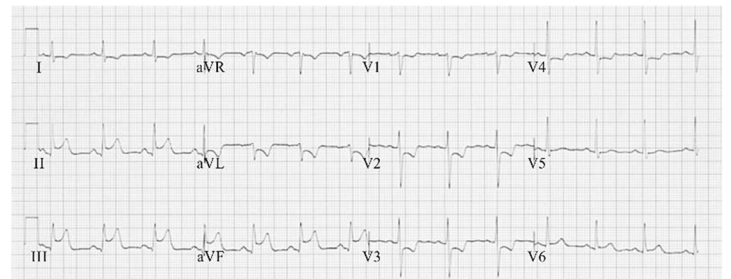
Julgue os itens subsequentes, a respeito de cardiomiopatias secundárias.

- 96** Em caso de doença valvar avançada na síndrome carcinoide com envolvimento cardíaco, não se recomenda cirurgia, exceto quando houver disfunção cardíaca direita significativa.
- 97** Ao contrário da cardiomiopatia restritiva idiopática, a cardiomiopatia restritiva por amiloidose associa-se ao aumento da espessura da parede muscular do ventrículo esquerdo e a alterações leves na sua função sistólica em fase inicial.
- 98** Em portadores de cardiomiopatia restritiva por amiloidose do tipo AL, o exame físico pode revelar pressão venosa jugular marcadamente elevada, e frequentemente há presença do sinal de Kussmaul.
- 99** O comprometimento cardiovascular pela doença de Fabry torna-se aparente já na primeira década de vida, com desenvolvimento de hipertrofia ventricular acentuada e quadro clínico de insuficiência cardíaca diastólica.
- 100** Em pacientes com sarcoidose sistêmica, a revelação, no eletrocardiograma, de bloqueio atrioventricular avançado não é um marcador de sarcoidose miocárdica associada.

No que se refere às pericardites, julgue os itens subsequentes.

- 101** Na pericardite constrictiva pura, sem envolvimento miocárdico, a função contrátil permanece preservada, mesmo que a fração de ejeção possa estar reduzida, devido à redução da pré-carga.
- 102** Em pacientes com pericardite constrictiva que desenvolvem fibrilação atrial com resposta ventricular rápida, o betabloqueador é o medicamento de escolha para o controle da frequência cardíaca.
- 103** A dor torácica na pericardite aguda é constrictiva e melhora quando o paciente se deita.
- 104** A depressão do segmento PR é um achado comum no eletrocardiograma da pericardite aguda.
- 105** No tratamento da pericardite aguda, recomenda-se a interrupção dos anti-inflamatórios não hormonais assim que o paciente se torna assintomático, com vistas à redução dos efeitos colaterais gástricos.

Um paciente de 61 anos de idade, tabagista 40 anos/maço e hipertenso havia 15 anos, compareceu ao atendimento com dor torácica em queimação de intensidade 10/10, irradiada para ambos os membros superiores, associada a náuseas e tontura havia duas horas. Ao exame físico, encontrava-se sudorético e acianótico, com saturação de oxigênio em ar ambiente de 90%, pressão arterial de 202 mmHg × 124mmHg e frequência cardíaca de 88 bpm. Apresentava ritmo cardíaco regular em dois tempos com sopro diastólico (++) no segundo espaço intercostal à direita e redução da amplitude do pulso radial à esquerda. O D-dímero foi de 580 ng/ml e o resultado da troponina ultrasensível foi normal. O eletrocardiograma do paciente é mostrado a seguir.



Com base nesse caso clínico, julgue os próximos itens.

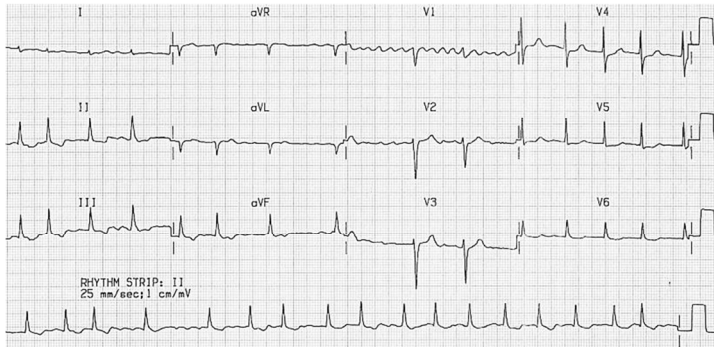
- 106** A pressão arterial do paciente deve ser reduzida em 20% a 25% da pressão arterial média.
- 107** Recomenda-se prontamente o uso do nitroprussiato de sódio para o paciente.
- 108** Os valores do D-dímero são suficientes para confirmar o diagnóstico.
- 109** Para esse paciente, está indicado o uso do AAS e da heparina de baixo peso molecular 1 mg/kg a cada doze horas, adicionando-se o segundo antiplaquetário na sala de hemodinâmica.

Uma paciente de 62 anos de idade, assintomática, sedentária, com diagnóstico de hipertensão arterial sistêmica, diabetes melito do tipo 2 e dislipidemia havia 12 anos, retornou ao ambulatório para avaliação de rotina. Ao exame físico, apresentava pressão arterial de 142 mmHg × 98 mmHg, frequência cardíaca de 82 bpm, peso de 80 kg e altura de 150 cm. Os demais achados do exame físico foram normais. O ecocardiograma revelou válvula aórtica tricúspide; dilatação da raiz da aorta de 5,2 cm; aorta ascendente de 4 cm e arco aórtico de 3,5 cm. Quando comparado com os ecocardiogramas dos três anos anteriores, observou-se uma taxa média de expansão de 0,4 mm/ano.

Com base no caso clínico apresentado, julgue os itens a seguir.

- 110** A taxa média de expansão desse aneurisma foi superior ao esperado.
- 111** A estatura da paciente a predispõe a um maior risco de dissecação aórtica aguda e ruptura.
- 112** O tipo de dilatação aórtica encontrado nesse caso tem maior probabilidade de progressão mais rápida e está associado a um maior risco de complicações, como dissecação aórtica aguda e ruptura.

Uma paciente previamente hígida, de 32 anos de idade, compareceu ao atendimento médico com quadro de precordialgia, palpitações e sudorese havia 36 horas. Ela referiu episódios semelhantes nos últimos quatro meses, com regressão espontânea em cerca de uma hora. Também relatou ansiedade, diarreia e queda de cabelo nos últimos três meses. Ao exame físico, apresentava pressão arterial de 150 mmHg × 70 mmHg; frequência cardíaca de 162 bpm; frequência respiratória de 24 irpm; SatO<sub>2</sub> 96%. Ritmo cardíaco irregular, com bulhas cardíacas normofonéticas, sem sopros com extremidades quentes. Observou-se TSH de 0,1 mcUI/mL e T4 livre de 3,8 ng/dL. O ECG da paciente está apresentado a seguir.



Tendo como referência o caso clínico precedente, julgue os itens que se seguem.

- 113** No caso apresentado, o digital tem sua eficácia reduzida para controlar a resposta ventricular devido à sua elevada taxa de *clearance* e à redução do tônus parassimpático.
- 114** A presença de artérias coronárias angiograficamente normais é compatível com o caso clínico apresentado.
- 115** Trata-se do distúrbio do ritmo mais comum em pacientes com esse quadro clínico.
- 116** Conforme a nova diretriz da European Society of Cardiology referente a essa arritmia, no momento do atendimento, a paciente prescinde de anticoagulação para a cardioversão elétrica.

Julgue os itens a seguir, segundo o protocolo clínico e as diretrizes terapêuticas da hipertensão pulmonar (HP), apresentados como resultados do 6.º Simpósio Mundial de HP de 2023.

- 117** Os pacientes com HP devem ser prontamente tratados com o bloqueador de canal de cálcio após o diagnóstico.
- 118** O grupo III inclui pacientes com HP por doença pulmonar crônica, nos quais a gênese da enfermidade advém da perda do leito vascular pulmonar e da vasoconstrição hipóxica.

Um periciado apresentou infarto agudo do miocárdio da parede inferolateral do ventrículo esquerdo havia dois anos quando foi submetido à cinecoronariografia e indicado tratamento conservador. Realizou cintilografia de perfusão miocárdica com dipiridamol, que demonstrou hipoperfusão fixa moderada nos dois terços basais da parede lateral, com fração de ejeção em repouso de 62% e após o esforço de 64% havia um mês, quando foi submetido a novo cateterismo cardíaco que revelou uma lesão de 95% na segunda marginal esquerda que recebia colateral da coronária direita, além de duas lesões de 40% nas artérias descendente posterior e descendente anterior, tendo sido mantido o tratamento clínico. Atualmente realiza regularmente caminhadas por 50 minutos, sem angina, dispneia ou síncope. Ele usa diariamente rosuvastatina 20 mg, ezetimiba 10 mg, AAS 100 mg e losartana 50 mg, ao exame físico não foram constatadas anormalidades.

A partir dessa situação hipotética, julgue o próximo item.

- 119** Trata-se de indivíduo portador de cardiopatia grave.

Uma periciada portadora de cardiopatia chagásica com antecedente de implante de marca-passo apresentava dispneia para caminhar 100 metros no plano. Ao exame físico, constatou-se ritmo cardíaco regular em três tempos (terceira bulha) sem sopros. O *holter* de 24 horas revelou três episódios de taquicardias ventriculares sustentadas e o ecocardiograma demonstrou fração de ejeção de 32%.

Com base nessa situação hipotética, julgue o item seguinte.

- 120** Trata-se de indivíduo portador de cardiopatia grave.

**Espaço livre**