

CADERNO

205

FADENOR
FUNDAÇÃO DE APOIO AO DESENVOLVIMENTO DO ENSINO SUPERIOR DO NORTE DE MINAS

2 . 249 . 492

**PROCESSO SELETIVO PÚBLICO DA PREFEITURA MUNICIPAL DE
SÃO FRANCISCO - MG**

AGENTE DE COMBATE ÀS ENDEMINAS

ORIENTAÇÕES

- 01 - Este caderno contém questões do tipo múltipla escolha.
- 02 - Verifique se o caderno contém falhas: folhas em branco, má impressão, páginas trocadas, numeração errada, etc. Encontrando falhas, levante a mão. O Fiscal o atenderá e trocará o seu caderno.
- 03 - Não marque mais de uma resposta para a mesma questão, nem deixe nenhuma delas sem resposta. Se isso acontecer, a resposta não será computada.
- 04 - Para marcar as respostas, use preferencialmente caneta esferográfica com tinta azul ou preta. **NÃO** utilize caneta com tinta vermelha. Assinale a resposta certa, preenchendo toda a área da bolinha.
- 05 - Tenha cuidado na marcação da Folha de Respostas, pois ela não será substituída em hipótese alguma.
- 06 - Confira e assine a Folha de Respostas, antes de entregá-la ao Fiscal. **NA FALTA DA ASSINATURA, A SUA PROVA SERÁ ANULADA.**
- 07 - Não se esqueça de assinar a Lista de Presenças.

OBS.: Candidatos com cabelos longos deverão deixar as orelhas totalmente descobertas durante a realização das provas. É proibido o uso de boné.

NOME:

Nº DO PRÉDIO:

SALA:

ASSINATURA

COTEC
CONCURSOS
TÉCNICOS

PROVA DE CONHECIMENTOS ESPECÍFICOS

QUESTÃO 01

Sobre o Sistema Único de Saúde (SUS), é **CORRETO** afirmar:

- A) A rede que compõe o SUS é estruturada pela atenção hospitalar, terciária e filantrópica, que é responsável pelo rastreamento de doenças cardíacas.
- B) A gestão das ações e dos serviços de saúde deve ser solidária e participativa entre os três entes da Federação: a União, os Estados e os municípios.
- C) A rede que compõe o SUS é estruturada pela atenção primária e secundária, e, por meio das suas ações, realiza transplantes cardíacos.
- D) A gestão das ações e dos serviços de saúde deve ser solidária e participativa exclusivamente entre os Estados, municípios e a zona rural.
- E) A rede que compõe o SUS é estruturada pela atenção primária e terciária, garantindo assim a realização de exames diagnósticos.

QUESTÃO 02

Algumas atividades podem ser realizadas pelos Agentes de Combate às Endemias (ACE), desde que sejam assistidas por profissional de nível superior e condicionadas à estrutura necessária. Leia as assertivas que seguem e classifique-as em verdadeiras (**V**) ou falsas (**F**).

- () Na coleta e recebimento de animais, no acondicionamento, na conservação e no transporte de espécimes ou amostras biológicas de animais, para seu encaminhamento aos laboratórios responsáveis pela identificação ou diagnóstico de zoonoses de relevância para a saúde pública no município.
- () Na necropsia de animais com diagnóstico suspeito de zoonoses de relevância para a saúde pública, auxiliando na coleta e no encaminhamento de amostras laboratoriais, ou por meio de outros procedimentos pertinentes.
- () Na análise das amostras laboratoriais exclusivamente de cães e gatos, desde que sejam ofertados pelo município os equipamentos de proteção individual para manejo do material a ser analisado.
- () Na realização do planejamento, desenvolvimento e execução de ações de controle da população de animais, com vistas ao combate à propagação de zoonoses de relevância para a saúde pública, em caráter excepcional, e sob a supervisão da coordenação da área de vigilância em saúde.

Assinale a alternativa que apresenta a sequência **CORRETA**, considerando as assertivas de cima para baixo.

- A) F, V, F, V.
- B) V, V, V, V.
- C) F, F, V, F.
- D) V, V, F, V.
- E) V, F, V, F.

QUESTÃO 03

A raiva é uma doença infecciosa viral aguda grave, que acomete mamíferos, inclusive o homem, e caracteriza-se como uma encefalite progressiva e aguda com letalidade de aproximadamente 100%. É causada pelo vírus do gênero *Lyssavirus*, da família *Rabhdoviridae*. Sendo assim, caracteriza-se como uma patologia de grande relevância epidemiológica. Assinale a alternativa **CORRETA** sobre esse assunto.

- A) É uma doença passível de eliminação no seu ciclo urbano (transmitido por cão e gato) e pela existência de medidas eficientes de prevenção, como a vacinação humana e animal, a disponibilização de soro antirrábico humano, a realização de bloqueios de foco, entre outras.
- B) É uma doença cuja eliminação no seu ciclo urbano se resume em bloqueios de foco, que devem ser realizados em minimamente 6.000 metros.
- C) É uma doença de fácil eliminação no seu ciclo urbano, transmitida pelo macaco, cujas medidas preventivas são muito simples e eficientes, pois é suficiente a eliminação do vetor, veiculado pelo contato do animal doente com cães e gatos domésticos.
- D) É uma doença cuja ação preventiva para eliminação do seu ciclo humano consiste em evitar o contato físico rotineiro com animais infectados.
- E) É uma doença de fácil tratamento, apesar de duradouro, pois necessita de muitas sessões de fisioterapia para eliminar as dificuldades motoras.

QUESTÃO 04

São princípios e diretrizes do SUS e da Rede de Atenção à Saúde a serem operacionalizados na Atenção Básica:

- A) Universalidade, igualdade e hospitalidade.
- B) Equidade, hospitalidade e integralidade.
- C) Hospitalidade, integralidade e igualdade.
- D) Universalidade, igualdade e integralidade.
- E) Universalidade, equidade e integralidade.

QUESTÃO 05

Considerando a doença de Chagas, classifique as afirmativas a seguir em verdadeiras (V) ou falsas (F).

- () A doença de Chagas é uma doença de notificação compulsória.
- () O *triatomíneo* (inseto “barbeiro”), caso seja encontrado no domicílio, não deve ser pego, esmagado, apertado, batido ou danificado com a mão “desprotegida”.
- () As amostras coletadas em diferentes ambientes podem ser acondicionadas no mesmo frasco, com informações referentes ao local de captura.
- () O ACE possui a atribuição específica de atuar na busca de *triatomíneos* e executar borrifação nas residências com presença de colônias do inseto.

Assinale a alternativa que apresenta a sequência **CORRETA**, considerando as afirmativas de cima para baixo.

- A) F, V, V, V.
- B) V, V, F, F.
- C) V, V, F, V.
- D) F, F, V, F.
- E) F, F, V, V.

QUESTÃO 06

O *Schistosoma mansoni* é o agente causador da esquistossomose. No homem, os esquistossomos vivem fixados em veias das vísceras abdominais, acometendo principalmente o

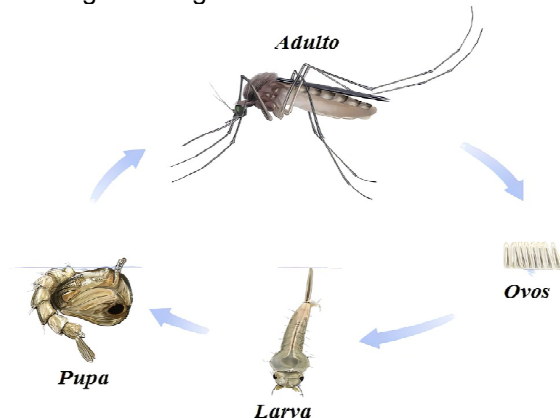
- A) fígado.
- B) estômago.
- C) intestino.
- D) pâncreas.
- E) duodeno.

QUESTÃO 07

O Ministério da Saúde alerta para o aumento de casos e óbitos por febre maculosa, principalmente na região Sudeste. Quando o clima está seco, há maior incidência de casos devido ao aumento do hospedeiro da bactéria que causa a febre maculosa. O hospedeiro da febre maculosa é o

- A) carrapato-fogo.
- B) carrapato-do-mato.
- C) mosquito-palha.
- D) carrapato-estrela.
- E) mosquito *aedes aegypti*.

INSTRUÇÃO: A imagem a seguir se refere ao ciclo de vida de um mosquito. Analise-a para responder à questão 08.



Disponível em: <https://brasilecola.uol.com.br/animais/...> Acesso em: 15 junho 2023.

QUESTÃO 08

Esse mosquito é um possível hospedeiro de uma doença viral que somente o mosquito fêmea transmite, caso esteja infectado. Assinale a alternativa que apresenta o nome da patologia.

- A) Febre maculosa.
- B) Dengue.
- C) Esquistossomose.
- D) Covid-19.
- E) Teníase.

QUESTÃO 09

Analise as afirmativas a seguir sobre o *Schistosoma mansoni* e classifique-as em verdadeiras (V) ou falsas (F).

- () Os ovos de *Schistosoma mansoni* são causadores da esquistossomose.
() Os ovos de *Schistosoma mansoni* são causadores da teníase.
() A esquistossomose é também conhecida como barriga-d'água.
() A teníase é também conhecida como esquistossomose.

Assinale a alternativa que apresenta a sequência **CORRETA**, considerando as afirmativas de cima para baixo.

- A) F, V, V, V.
B) V, V, F, F.
C) F, F, V, F.
D) F, F, V, V.
E) V, F, V, F.
-

QUESTÃO 10

Analise as afirmativas a seguir sobre a leptospirose e assinale a alternativa **CORRETA**.

- A) A leptospirose ocorre após o mosquito-palha fêmea contaminado picar o hospedeiro humano.
B) O período de incubação pode variar de 1 a 14 dias, após a exposição a situações de risco.
C) A leptospirose é transmitida a partir da exposição à urina de animais infectados pela bactéria *Leptospira*.
D) A leptospirose é transmitida após contato com a saliva do animal contaminado pela bactéria *Leptospira*.
E) O período de incubação pode variar de 7 a 14 dias, após a exposição a situações de risco.

PROVA DE LÍNGUA PORTUGUESA

INSTRUÇÃO: Leia, com atenção, o texto 01 e, a seguir, responda às questões a que a ele se referem.

Texto 01***Employee Experience, pessoas e tecnologia. Qual o caminho tomar?***

- 1 “Para quem não sabe para onde vai, qualquer caminho serve”, escreveu Lewis Carrol, em Alice no País das Maravilhas. Antes dele, o inspirado latino Sêneca cravou: “Para um navio que não sabe a que porto vai, nenhum vento é favorável”. Há muitas versões para essa ideia tão simples, que aparentou ser verdade por tanto tempo, mas que ganhou inédita complexidade em um tempo de tantas incertezas. Afinal, quem hoje sabe para onde estamos indo? Essa nem é a pergunta do milhão, mas do trilhão, eu diria.

- São tempos de disrupções tecnológicas, mudanças de matrizes econômicas, transformações em todas as perspectivas do trabalho, instabilidades na cadeia logística em mercados profundamente globalizados, ChatGPT, aquecimento global, *cybersecurity*, para não lembrar das agora iminentes pandemias. Os desafios parecem inúmeros – e, para ajudar, quase sempre interconectados – e, às vezes, somos tomados por uma dúvida profunda: estamos reagindo no tempo certo e da forma correta ao “novo mundo”? Acabamos nos sentindo sufocados ao tentar entender como todas as variáveis e mudanças se encaixam – como se alguém soubesse. Estamos o tempo todo trocando as turbinas com o avião voando. [...]

- 15 *Employee experience*, ou “experiência dos funcionários”, volta à mesa para uma discussão mais profunda, pois conecta pessoas e *performance* dos negócios. A mobilidade entre funcionários, risco de perda de conhecimento, *burnout*, *turnovers* tornam a discussão sobre *employee experience* mais atual do que nunca. Os números não são muito animadores e mostram que empresas precisam de uma nova forma de gestão e atualização de suas práticas. Precisamos dar uma resposta concreta ao gato que nos recebe logo ao entrar no País das Maravilhas. Precisamos entender para qual porto queremos ir.

- 20 Sim, porque a complexidade dos tempos não pode servir de álibi para a imobilidade. Se não é possível cravar certezas, continua sendo muito necessário sentir a direção dos ventos e rumar para portos possíveis, inclusive com a flexibilidade de redirecionar o leme, quando preciso. Ficar parado também é uma escolha, e certamente não está entre as mais recomendáveis. [...]

Disponível em: <https://vocesa.abril.com.br>. Acesso em: 27 jul. 2023. Adaptado.

QUESTÃO 11

A ideia a que o texto se refere ao afirmar que “Há muitas versões para **essa ideia tão simples** [...]” é

- A) É muito difícil traçar objetivos claros a serem seguidos a longo prazo.
B) É impossível, na realidade atual, ter objetivos profissionais concretos.
C) Deve-se ter clareza em relação aos objetivos que se quer alcançar.
D) Seria ideal aproveitar, por precaução, qualquer oportunidade que surgir.
E) Será importante não fazer planos, para que se possa evitar decepções.
-

QUESTÃO 12

Considere o trecho “São tempos de disrupções tecnológicas, mudanças de matrizes econômicas, transformações em todas as perspectivas do trabalho [...]” (Linhas 6-7)

O termo “disrupções”, no contexto em que foi empregado, significa

- A) interrupções.
- B) divisões.
- C) suspensões.
- D) rupturas.
- E) inovações.

QUESTÃO 13

Analise as afirmativas tendo em vista as ideias veiculadas pelo texto 01.

- I - Na contemporaneidade, as mudanças são muito rápidas e repentinas.
- II - Na realidade atual, é necessário ter grande capacidade de adaptação.
- III - Diante de uma realidade de incertezas, a melhor opção é aquietar-se.
- IV - Nesses tempos, os desafios a serem enfrentados são de vários tipos.
- V - Hoje, a realidade exige do mundo corporativo profissionais experientes.

Estão **CORRETAS** as afirmativas

- A) I, II, IV e V, apenas
- B) I, III e IV, apenas.
- C) II, III e V, apenas.
- D) III, IV e V, apenas.
- E) I, II, III, IV e V.

QUESTÃO 14

Analise as afirmativas a seguir, tendo em vista a estrutura do texto 01.

- I - A presença das aspas, no primeiro parágrafo, indica o uso de citações diretas.
- II - O itálico assinala o uso de estrangeirismos, os quais ocorrem ao longo do texto.
- III - A linguagem conotativa é empregada de forma reiterada no decorrer do texto.
- IV - O uso de verbos na primeira pessoa marca a presença de subjetividade no texto.
- V - O texto, por suas características, apresenta-se como dissertativo-argumentativo.

Estão **CORRETAS** as afirmativas

- A) I, III, IV e V, apenas.
- B) II, III e V, apenas.
- C) II, IV e V, apenas.
- D) III, IV e V, apenas.
- E) I, II, III, IV e V.

INSTRUÇÃO: Leia, com atenção, o texto 02 e, a seguir, responda às questões a que a ele se referem.

Texto 02

OS DESENHISTAS E A TECNOLOGIA [Tira #4]



QUESTÃO 15

Analise as afirmativas a seguir, tendo em vista as ideias veiculadas pelo texto 02.

- I - Observa-se que, ao longo dos séculos, mudanças tecnológicas interferiram na atuação dos desenhistas profissionais.
- II - Verifica-se que o desenvolvimento tecnológico não é capaz de superar a capacidade laboral dos desenhistas profissionais.
- III - Percebe-se que a evolução tecnológica ocorreu, com o passar do tempo, inclusive, nos eletrodomésticos.
- IV - Infere-se que os avanços tecnológicos podem provocar a desvalorização da profissão de desenhista.
- V - Percebe-se que novas tecnologias permitirão a substituição de vários instrumentos usados pelos desenhistas profissionais.

Estão **CORRETAS** as afirmativas

- A) I, III e IV, apenas.
- B) I, III, IV e V, apenas.
- C) I, II, III e V, apenas.
- D) II, III e IV, apenas.
- E) III, IV e V, apenas.

QUESTÃO 16

Analise as afirmativas a seguir, tendo em vista a estrutura do texto 02.

- I - Na primeira fala, foi usada a interjeição “uau”, que exprime ideia de admiração.
- II - Na segunda fala, a expressão “em breve” expressa uma ideia de tempo futuro.
- III - Na segunda fala, o tempo do verbo “poderão” está ligado ao uso de “em breve”.
- IV - Na tira, há uma fala com indicações de que ela foi proferida em tom mais alto.
- V - Na tira, a linguagem não verbal acrescenta ideias que ajudam a compor o texto

Estão **CORRETAS** as afirmativas

- A) I, II, III, IV e V.
- B) I, II, III e V, apenas.
- C) I, III e IV, apenas.
- D) II, III e V, apenas.
- E) III, IV e V, apenas.

INSTRUÇÃO: Leia, com atenção, o texto 03 e, a seguir, responda às questões a que a ele se refere.

Texto 03



Disponível em: <https://www.estadao.com.br/emails/>. Acesso em: 27 jul. 2023.

QUESTÃO 17

Analise as afirmativas, tendo em vista o texto 03.

- I - Os personagens Armandinho e Pedro usam o verbo “plantar” com o mesmo valor semântico.
- II - O verbo “plantar”, na fala do último quadro, encontra-se subentendido e no sentido denotativo.
- III - O verbo “plantar”, na fala do segundo quadro, compõe uma expressão com sentido conotativo.
- IV - As personagens não expressam sentimento diante do fato de um deles ter de trocar a brincadeira pelo trabalho.
- V - Os personagens Pedro e Armandinho, conforme se verifica, vivem numa mesma condição social.

Estão **CORRETAS** as afirmativas

- A) I e IV, apenas.
- B) I, II e III, apenas.
- C) II e III, apenas.
- D) II, IV e V, apenas.
- E) III e V, apenas.

INSTRUÇÃO: Leia, com atenção, o texto 04 e, a seguir, responda às questões a que a ele se referem.

Texto 04

Lembrança do mundo antigo

Clara passeava no jardim com as crianças.
O céu era verde sobre o gramado,
a água era dourada sob as pontes,
outros elementos eram azuis, róseos, alaranjados,
o guarda-civil sorria, passavam bicicletas,
a menina pisou a relva para pegar um pássaro,
o mundo inteiro, a Alemanha, a China, tudo era
tranquilo em redor de Clara.

As crianças olhavam para o céu: não era proibido.
A boca, o nariz, os olhos estavam abertos. Não havia perigo.
Os perigos que Clara temia eram a gripe, o calor, os insetos.
Clara tinha medo de perder o bonde das 11 horas,
esperava cartas que custavam a chegar,
nem sempre podia usar vestido novo. Mas passeava
no jardim, pela manhã!!!
Havia jardins, havia manhãs naquele tempo!!!

Fonte: ANDRADE, Carlos Drummond de. **Poesia Completa**. São Paulo: Nova Aguilar, 2002.

QUESTÃO 18

Analise as afirmativas a seguir, tendo em vista as ideias veiculadas pelo texto 04.

- I - A simplicidade da linguagem do poema reforça a ideia da vida simples do passado que é retratada.
- II - A afirmação de que as “cartas custavam a chegar” expressa uma crítica dessa forma de comunicação comparada à rapidez das formas existentes hoje.
- III - Os medos e os perigos, “no mundo antigo”, não eram significativos, em comparação ao mundo moderno.
- IV - A passagem “nem sempre podia usar vestido novo” revela uma nítida valorização dos bens materiais.
- V - A vida em contato e em harmonia com a natureza ficou no passado, e hoje se encontram guardadas na memória.

Estão **CORRETAS** as afirmativas

- A) II, IV e V, apenas.
- B) I e V, apenas.
- C) I e III, apenas.
- D) I, III e V, apenas.
- E) III, IV e V, apenas.

QUESTÃO 19

Analise as afirmativas a seguir, tendo em vista a flexão de verbos que compõem o texto 04.

- I - No texto, predomina o uso dos verbos no pretérito imperfeito do modo indicativo, o qual expressa ações e acontecimentos passados e contínuos.
- II - O verbo “pisou” é o único que foi usado no pretérito perfeito do indicativo, o qual expressa ação passada e concluída.
- III - Em “Havia manhãs, havia jardins naquele tempo!!!”, o verbo “haver” foi usado como impessoal, formando orações sem sujeito e, por isso, foi usado no singular.
- IV - Em “Não havia perigo [...]”, se o termo “perigo” fosse usado no plural, de acordo com a norma, o verbo deveria ser flexionado, resultando em “Não haviam perigos [...]”.
- V - No trecho “Clara tinha medo de perder o bonde das 11 horas [...]”, o verbo “ter” foi usado no sentido de “haver”, e, por isso, encontra-se no singular.

Estão **CORRETAS** as afirmativas

- A) I e V, apenas.
- B) I, II e III, apenas.
- C) II, III e IV, apenas.
- D) III, IV e V, apenas.
- E) IV e V, apenas.

QUESTÃO 20

Analise as afirmativas a seguir, tendo em vista a estrutura do texto 04.

- I - Se a frase “[...] o guarda-civil sorria [...]” fosse usada no plural, resultaria em “os guarda-civis sorriam”.
- II - Em “O céu era verde sobre o gramado [...]” e “[...] a água era dourada sob as pontes [...]”, os termos “sobre” e “sob” exercem a mesma função sintática e possuem o mesmo valor semântico.
- III - No trecho “[...] o mundo inteiro, a Alemanha, a China, tudo era tranquilo em redor de Clara.”, o termo “tudo” foi usado como um aposto resumidor do sujeito composto.
- IV - Em “Os perigos que Clara temia eram a gripe, o calor, os insetos.”, as vírgulas foram usadas para separar elementos de uma enumeração.
- V - No trecho “[...] nem sempre podia usar vestido novo. Mas passeava no jardim, pela manhã!!!”, o ponto final poderia, com correção, ser substituído pela vírgula.

Estão **CORRETAS** as afirmativas

- A) I, III e V, apenas.
- B) I e IV, apenas.
- C) II, III e IV, apenas.
- D) III, IV e V, apenas.
- E) III e V, apenas.

PROVA DE NOÇÕES DE INFORMÁTICA

QUESTÃO 21

Deseja-se somar os valores das células B1 a B5 e exibir o resultado na célula B6. Qual fórmula a seguir deve ser usada na célula B6?

- A) =MÉDIA(B1:B5).
- B) =MÁXIMO(B1:B5).
- C) =SOMA(B1:B5).
- D) =SOMA(B1;B5).
- E) =SOMAR(B1;B5).

QUESTÃO 22

Para manter uma área visível enquanto rola para outra área da planilha, basta selecionar a guia “Exibir” e utilizar uma determinada função para bloquear linhas e colunas no local ou “Dividir painéis” para criar janelas separadas da mesma planilha. A função mencionada também é conhecida por

- A) Classificar painéis.
- B) Congelar painéis.
- C) Fixar tela.
- D) Formatar condicional.
- E) Transferir painéis.

QUESTÃO 23

Um programa, em que se utiliza o *Microsoft Windows*, apresenta problemas e é preciso encerrá-lo à força. Qual *software* a seguir permite encerrar um programa que não está respondendo?

- A) Painel de controle.
- B) *Prompt* de comando.
- C) Gerenciador de tarefas.
- D) Explorador de arquivos.
- E) Configurações do sistema.

QUESTÃO 24

Ao trabalhar no terminal do Linux, você precisa listar todos os arquivos de um diretório, incluindo os arquivos ocultos. Qual comando a seguir permite fazer isso?

- A) ls -h
- B) ls -r
- C) ls -t
- D) ls -l
- E) ls -a

QUESTÃO 25

O espaço onde ficam armazenados arquivos estáticos dos *sites* visitados para que, quando o usuário visitar novamente a página, o carregamento seja feito com mais rapidez e a navegação tenha maior agilidade é conhecido como

- A) Nova guia.
- B) Cache do navegador.
- C) Navegação anônima.
- D) Favoritos.
- E) Memória do navegador.

QUESTÃO 26

Qual das alternativas a seguir melhor descreve as redes sociais?

- A) Comunidades virtuais onde as pessoas podem se conectar, compartilhar conteúdo e interagir umas com as outras.
- B) *Sites* de interação e compartilhamento que fornecem exclusivamente informações sobre nichos específicos.
- C) Plataformas que oferecem serviços de mensagens e *e-mails* entre pessoas em uma mesma LAN.
- D) Comunidades virtuais baseadas em aplicativos para jogos *on-line* e salas de *chat*.
- E) Ferramentas para compartilhar informações *on-line* exclusivamente através de aplicativos em *smartphones*.

QUESTÃO 27

Qual a função do atalho “Shift + Delete” no sistema operacional *Windows*?

- A) Exclusão momentânea do arquivo.
- B) Exclusão momentânea apenas da pasta do arquivo.
- C) Exclusão permanente do arquivo.
- D) Exclusão apenas de arquivos de imagem.
- E) Exclusão permanente apenas de arquivos de texto.

QUESTÃO 28

As extensões são usadas para identificar os tipos de arquivos, ou seja, informam ao computador qual aplicativo criou ou pode abrir o arquivo. Assinale a alternativa que apresenta as extensões que podem ser geradas através do *Software Excel*.

- A) .dotm, .xlsx, .xls
- B) .exe, .xls, .pdf
- C) .ppt, .doc, .txt
- D) .xls, .doc, .ppt
- E) .xlsx, .xls, .csv

QUESTÃO 29

No *Microsoft Word*, quando um documento é salvo por meio da opção “salvar como” e, posteriormente, seleciona-se o tipo de arquivo como “PDF”, como o sistema se comporta?

- A) A versão .doc é mantida e uma cópia dela em versão .pdf é criada.
- B) O arquivo .doc é apagado e sobreposto por um arquivo .pdf.
- C) A versão PDF é impressa na impressora virtual e o .doc é apagado.
- D) A versão .doc é apagada e é gerada a versão .pdf.
- E) O arquivo .pdf é gerado com outras configurações de formatação.

QUESTÃO 30

No *software de e-mail Microsoft Outlook*, qual campo é utilizado para enviar uma mensagem de *e-mail* com cópia para um determinado endereço, mantendo-o visível a todos os demais destinatários?

- A) Pp.
- B) Cco.
- C) Para.
- D) Cc.
- E) Assunto.