

- Cada um dos itens das provas objetivas está vinculado ao comando que imediatamente o antecede. De acordo com o comando que cada um deles esteja vinculado, marque, na **Folha de Respostas**, para cada item: o campo designado com o código **C**, caso julgue o item **CERTO**; ou o campo designado com o código **E**, caso julgue o item **ERRADO**. A ausência de marcação ou a marcação de ambos os campos não serão apenadas, ou seja, não receberão pontuação negativa. Para as devidas marcações, use a **Folha de Respostas**, único documento válido para a correção das suas provas objetivas.
- Em seu caderno de provas, caso haja itens que avaliem **conhecimentos de informática** e(ou) **tecnologia da informação**, a menos que seja explicitamente informado o contrário, considere que todos os programas mencionados estão em configuração-padrão e que não há restrições de proteção, de funcionamento e de uso em relação aos programas, arquivos, diretórios, recursos e equipamentos mencionados.
- Eventuais espaços livres — identificados ou não pela expressão “**Espaço livre**” — que constarem deste caderno de provas poderão ser utilizados para rascunho.

-- PROVAS OBJETIVAS --

-- CONHECIMENTOS BÁSICOS --

Texto CB1A1-I

O aforismo “o cliente sempre tem razão” é bastante conhecido e muito citado como argumento econômico. Justifica-se para manter a fidelidade dos consumidores a marcas e a lojas a fim de evitar que a insatisfação individual se torne uma indesejada propaganda negativa.

Será que, sob a ótica jurídica, a afirmativa corresponde à realidade? Não! O cliente (consumidor) só tem razão quando o direito, a lei, lhe dá amparo.

Invariavelmente, baseando-se em critério pessoal do que seria justo como solução para problema de consumo, o consumidor realmente acredita que possui o direito que alega e, dentro da sua lógica, passa a exigir determinado comportamento do fornecedor.

A expressão direito do consumidor tem sentido de conjunto de normas que regulam as relações entre consumidores e fornecedores; não significa necessariamente que o consumidor tem sempre direito de exigir a satisfação dos seus interesses.

Para ilustrar, cite-se o exemplo, recorrente, de uma pessoa que acredita poder, em qualquer circunstância, trocar um produto que acabou de adquirir simplesmente porque, chegando em casa, percebeu que não era exatamente aquilo que queria, preferia de outra cor ou até haver gastado o dinheiro com algo mais interessante. Para a lei, a troca ou devolução do dinheiro pago só é possível em situações bem concretas: promessa do vendedor de trocar ou devolver o dinheiro (art. 30 do Código de Defesa do Consumidor); vício do produto (art. 18); compra fora do estabelecimento físico (art. 49).

Daí a importância de que toda pessoa tenha uma noção básica de quais são os seus direitos e de como exigir a sua observância. Como é possível exigir respeito a sua condição de consumidor se não houver uma consciência mínima dos direitos?

Leonardo Bessa. *O cliente – nem sempre – tem razão!* In: *Metrópoles*. 20/06/2024.
Internet: <www.metropoles.com> (com adaptações).

A respeito das ideias veiculadas no texto CB1A1-I, julgue os itens subsequentes.

- 1 O autor do texto defende a ideia de que, na perspectiva jurídica, nem sempre o consumidor tem direito de exigir que seus interesses sejam satisfeitos.
- 2 O direito do consumidor é um conjunto de normas que regulamenta, entre outras ações, o comportamento do fornecedor conforme os anseios e desejos dos consumidores.
- 3 Segundo o texto, a expressão corrente ‘o cliente sempre tem razão’, apesar de comercialmente motivada, não condiz com a realidade determinada pelo arcabouço legal.

- 4 De acordo com o texto, ao reclamar seus direitos, os consumidores brasileiros usam um critério pessoal de justiça derivado de sua falta de conhecimento acerca das leis, dos seus direitos e de como eles devem ser observados.
- 5 De acordo com o autor do texto, a lei prevê situações específicas em que o consumidor pode solicitar ao fornecedor a troca de um produto ou a devolução do dinheiro gasto na compra de determinado produto.

Considerando os aspectos linguísticos do texto CB1A1-I, julgue os itens a seguir.

- 6 Seria mantida a correção gramatical e a coesão do último período do texto, caso a forma verbal “houver” fosse substituída por **houvesse**.
- 7 Nas orações em que ocorrem, as expressões ‘o cliente sempre tem razão’ (primeiro período do primeiro parágrafo) e “direito do consumidor” (primeiro período do quarto parágrafo) desempenham a mesma função sintática.
- 8 Prejudicaria a correção gramatical do texto a substituição do trecho “a marcas e a lojas” (segundo período do primeiro parágrafo) por **à marcas e à lojas**.
- 9 Caso o pronome “se”, em “baseando-se em critério pessoal do que seria justo” (terceiro parágrafo) fosse deslocado para imediatamente antes da forma verbal “baseando” — escrevendo-se **se baseando** —, seria mantida a correção gramatical da frase e lhe seria conferido maior grau de formalidade.
- 10 No terceiro parágrafo do texto, o vocábulo “que”, presente na oração “que alega”, é utilizado como elemento de coesão referencial e tem como referente o termo “o consumidor”.
- 11 As formas verbais “acabou”, “queria” e “preferia” (primeiro período do quinto parágrafo) são núcleos de orações cujos sujeitos são elípticos e referem-se ao termo “uma pessoa”.
- 12 No início do quinto parágrafo, a vírgula empregada após o verbo “ilustrar” é facultativa e sua supressão preservaria a correção gramatical do texto.

Texto CB1A1-II

A palavra ficção nos remete a histórias inventadas (total ou parcialmente). Pode ser uma fantasia, que envolva monstros, heróis ou fantasmas, pode ser uma ficção científica, que envolva tecnologias que vão muito além daquelas que existem hoje, e também pode ser um romance comum, totalmente realista, mas com enredo, personagens ou ambientes inventados.

Dessa forma, uma matéria jornalística jamais poderia ser considerada ficcional, já que um dos pilares do jornalismo é a busca pela verdade e a publicização das informações com precisão e veracidade. Um jornal que noticiasse ficções estaria ferindo um de seus princípios mais fundamentais.

Apesar de essa definição de ficção ser bem popular, os críticos e teóricos de cinema franceses Jacques Aumont e Michel Marie afirmam que a ficção é uma forma de discurso que faz referência a personagens ou a ações que só existem na imaginação daquele que a escreve ou lê. Segundo eles, a ficção não é uma mentira, mas um simulacro da realidade, uma das possíveis maneiras de se representar o real.

Assim, podemos dizer que todo relato é uma tentativa de representar a realidade por meio de palavras. Um relato de um acontecimento não é o próprio acontecimento em si. Os fatos ficam no passado, depois que acontecem. Qualquer tentativa de retomá-los no presente, por meio de uma história, será uma representação, será uma construção da mente de uma pessoa. Logo, será uma ficção.

Lucia Mascarenhas de Miranda. **A fronteira entre fato e ficção.**
In: **Ciência Hoje**, outubro de 2024.
Internet: <cienciahoje.org.br> (com adaptações).

Julgue os itens a seguir com base nas ideias apresentadas no texto CB1A1-II.

- 13 Os críticos e teóricos de cinema Jacques Aumont e Michel Marie caracterizam a ficção como um simulacro da realidade, em uma oposição explícita à visão comum nos meios acadêmicos segundo a qual a ficção é uma mentira.
- 14 No último parágrafo do texto, o autor conclui que, sendo a ficção uma representação da realidade, o relato de uma situação passada caracteriza-se como ficção.
- 15 A ficção é um tipo de discurso por meio do qual se apreende o real, atualizando-o por meio de palavras.
- 16 Os textos caracterizados como obras de ficção são bem delimitados e apresentam alcance reduzido.
- 17 De acordo com o texto, dada a natureza do jornalismo, matérias jornalísticas de natureza ficcional são inconcebíveis considerando-se a definição popular de ficção.

A respeito dos aspectos linguísticos do texto CB1A1-II, julgue os itens que se seguem.

- 18 A forma pronominal “a” empregada no trecho “que a escreve ou lê” (primeiro período do terceiro parágrafo) se refere ao termo “a ficção”, no mesmo período.
- 19 No primeiro parágrafo, as três ocorrências da forma verbal “pode” expressam sentido de possibilidade.
- 20 Na organização das ideias do primeiro parágrafo do texto, o conteúdo do segmento “mas com enredo, personagens ou ambientes inventados” se opõe à informação anterior segundo a qual a ficção pode ser representada por uma fantasia, uma ficção científica, ou um romance comum.
- 21 No primeiro período do terceiro parágrafo, a substituição do vocábulo “franceses” por **francês** preservaria a correção gramatical do texto, embora alterasse o seu sentido e as relações sintáticas do período.
- 22 A locução “já que” (primeiro período do segundo parágrafo) introduz, na oração em que se insere, valor de causa, podendo ser corretamente substituída por **uma vez que**.

- 23 Mantendo-se o sentido original e a correção gramatical do texto, o primeiro período do quarto parágrafo poderia ser reescrito da seguinte maneira: **Pode-se afirmar que, dessa forma, todo o relato trata-se de uma tentativa de representar a realidade por meio do uso de palavras.**

- 24 Dada sua função na oração, o termo “da mente” (quarto período do quarto parágrafo) pode ser substituído pelo adjetivo **mental**, sem prejuízo da correção gramatical e do sentido original do trecho.

Texto CB1A1-III

Aprendemos desde cedo que a linguagem verbal serve para comunicar e frequentemente dizemos que o importante é a comunicação. Quando se fala em comunicação, muitas vezes, pensamos que se está falando na transmissão de informações. Comunicar não se limita, entretanto, a transmitir informações. Realmente, há momentos em que desejamos apenas fornecer uma informação, mas, muito frequentemente, temos outros objetivos, como: dar uma ordem, expressar um sentimento, fazer um pedido, exercer algum tipo de influência, fazer o outro mudar de opinião...

O ser humano vive em sociedade, isto é, fazemos parte de grupos sociais e agimos em conjunto com nossos semelhantes; interagimos. Na verdade, é para interagir que nos comunicamos, falamos e escrevemos. Por isso, não podemos nos esquecer de que a comunicação, ou a interação, envolve mais do que simplesmente informação; envolve, sobretudo, alguma forma de ação sobre o outro.

Ana Lúcia Tinoco Cabral. **A força das palavras.**
São Paulo: Editora Contexto, 2010, p. 10-11 (com adaptações).

Considerando os aspectos textuais e linguísticos do texto CB1A1-III, bem como as ideias nele veiculadas, julgue os itens seguintes.

- 25 Seria mantida a correção gramatical do texto se o trecho “nos esquecer” (último período) fosse reescrito como **esquecer**.
- 26 No texto, rejeita-se a ideia comum de que o ato de comunicar, interagir, corresponde unicamente à transmissão pura e simples de informações.
- 27 Para atingir o seu propósito comunicativo, a autora constrói seu texto combinando as tipologias expositiva e narrativa.
- 28 No segundo período do primeiro parágrafo, as duas ocorrências do pronome “se” têm o papel de indeterminar os agentes responsáveis pela ação de falar.
- 29 Sem prejuízo da correção gramatical do texto, as palavras “é” e “que”, presentes no segundo período do segundo parágrafo, poderiam ser suprimidas.
- 30 No trecho “dar uma ordem, expressar um sentimento, fazer um pedido, exercer algum tipo de influência, fazer o outro mudar de opinião...” (quarto período do primeiro parágrafo), as vírgulas foram empregadas para separar expressões de caráter explicativo.

No que concerne ao processo licitatório, julgue os itens a seguir, de acordo com a Lei n.º 14.133/2021.

- 31 Pregão é a modalidade de licitação obrigatória para a aquisição de bens e serviços comuns, cujo critério de julgamento poderá ser o de menor preço ou o de maior desconto.
- 32 Não se admite aposição de sigilo em relação aos atos praticados em processo licitatório, podendo haver apenas o diferimento da publicidade quanto ao conteúdo das propostas, até a respectiva abertura.
- 33 A referida lei faculta à administração pública exigir, no edital de licitação, conforme disposto em regulamento, que um percentual mínimo da mão de obra responsável pela execução do objeto da contratação seja constituído por oriundos ou egressos do sistema prisional.
- 34 Nas licitações, o princípio da vinculação ao edital aplica-se à administração pública e aos licitantes.
- 35 A licitação será dispensável para a aquisição de materiais ou contratação de serviços que só possam ser fornecidos por produtor, empresa ou representante comercial exclusivos, já que é inviável a competição.

A respeito de agentes públicos e poderes administrativos da administração pública, julgue os próximos itens, considerando as disposições legais e o entendimento jurisprudencial do Supremo Tribunal Federal (STF).

- 36 O abuso de poder pode decorrer tanto de condutas comissivas quanto de condutas omissivas da administração e, em ambos os casos, a ilicitude atinge o ato administrativo.
- 37 O auxílio-natalidade somente será pago à servidora por motivo de nascimento de filho, não podendo o cônjuge ou companheiro servidor público, quando a parturiente não for servidora, auferir tal benefício.
- 38 É constitucional que a administração pública delegue poder de polícia a uma sociedade de economia mista de capital social majoritariamente público para fins de aplicação de multas de trânsito.
- 39 A investidura em uma função pública de livre nomeação e exoneração prescinde de prévia aprovação em concurso público.
- 40 Em qualquer caso, a administração pública deve proceder ao desconto dos dias de paralisação decorrentes do exercício do direito de greve pelos servidores públicos, em virtude da suspensão do vínculo funcional que da greve decorre, permitida a compensação em caso de acordo.
- 41 No exercício do poder regulamentar, pode o chefe do Poder Executivo tanto baixar um decreto para fiel execução da lei, quanto dispor, também por meio de decreto, sobre organização e funcionamento da administração federal, mesmo que isso implique aumento de despesa, criação ou extinção de órgãos públicos.

No que se refere ao ato administrativo, julgue os itens seguintes.

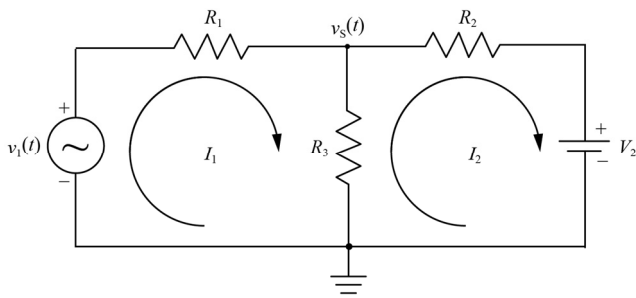
- 42 As presunções de veracidade e legitimidade do ato administrativo são absolutas, não se admitindo prova em contrário.
- 43 Resolução é uma espécie de ato administrativo por meio do qual os órgãos consultivos da administração pública emitem opinião sobre assuntos técnicos ou jurídicos de sua competência.
- 44 Segundo o STF, o ato que concede aposentadoria a servidor público é um ato administrativo complexo, pois depende da atuação do ente a que o agente é subordinado e da aprovação do Tribunal de Contas.
- 45 A competência para praticar um ato administrativo somente pode ser objeto de delegação ou avocação caso não seja uma competência exclusiva conferida a determinado órgão ou agente pela lei.

Acerca da responsabilidade civil do Estado, julgue os itens que se seguem.

- 46 A força maior é considerada causa excludente da responsabilidade civil estatal.
- 47 A responsabilidade civil por danos nucleares, tenham eles sido causados por ato comissivo ou omissivo, independe da existência de culpa.
- 48 Nos casos em que o réu tenha sido condenado criminalmente por erro judiciário, o trânsito em julgado da sentença condenatória impede que o Estado seja responsabilizado civilmente pelo referido ato judicial.
- 49 O direito de regresso do Estado contra o agente causador do dano depende da demonstração da conduta, do prejuízo causado ao terceiro e do nexo de causalidade entre o referido prejuízo e a conduta, sendo prescindível a comprovação de dolo ou culpa.
- 50 Para a caracterização da responsabilidade por omissão estatal, é necessária a violação de um dever jurídico específico de agir do Estado.

Espaço livre

-- CONHECIMENTOS ESPECÍFICOS --



Com base no circuito precedente, em que $R_1 = 20 \Omega$, $R_2 = 60 \Omega$, $R_3 = 30 \Omega$, $v_1(t) = 8 \cdot \text{sen}(10\pi t)$ V, $V_2 = 10$ V e $v_S(t)$ corresponde à tensão de saída, julgue os itens a seguir.

51 A frequência da tensão $v_1(t)$ é igual a 5 Hz.

52 $\frac{v_S(t) - v_1(t)}{R_1} + \frac{v_S(t)}{R_3} + \frac{v_S(t) - V_2}{R_2} = 0$

53 $v_S(t) = [2 + 5 \cdot \text{sen}(10\pi t)]$ V

A	B	C	D	S
0	0	0	0	1
0	0	0	1	1
0	0	1	0	0
0	0	1	1	0
0	1	0	0	1
0	1	0	1	X
0	1	1	0	0
0	1	1	1	1
1	0	0	0	1
1	0	0	1	0
1	0	1	0	X
1	0	1	1	0
1	1	0	0	0
1	1	0	1	0
1	1	1	0	0
1	1	1	1	1

Com relação a um circuito combinacional com quatro variáveis de entrada (A, B, C, D) e uma variável de saída (S), cujo comportamento é descrito pela tabela-verdade precedente, julgue os itens que se seguem.

54 $S = \bar{A}\bar{C} + BCD + A\bar{B}\bar{D}$

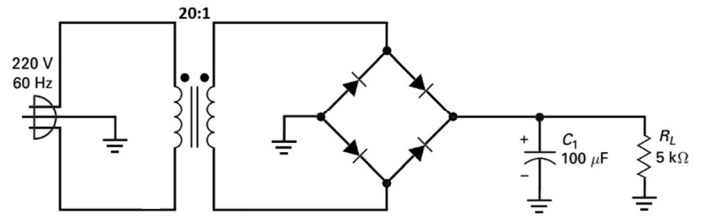
55 Para consumir a menor potência possível, o referido circuito combinacional deve ser construído com o uso de portas lógicas apenas da família NMOS.

56 O circuito combinacional em questão pode ser construído a partir de um multiplexador com 16 entradas e 1 saída, configurando-se as entradas do multiplexador de acordo com a tabela-verdade apresentada, sem a necessidade de portas lógicas adicionais.

A respeito de máquinas de estado e de microcomputadores, julgue os itens subsequentes.

57 Em uma máquina de Moore, a saída depende do estado atual e das entradas; em uma máquina de Mealy, a saída depende apenas do estado atual.

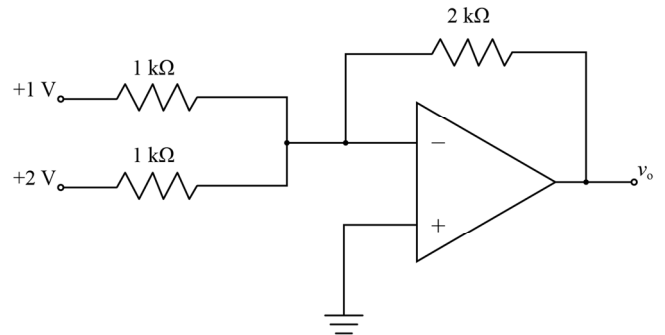
58 Em microcomputadores, o sistema operacional atua como um intermediário entre o *hardware* e os programas de aplicação, gerenciando recursos como memória, processamento e dispositivos de entrada e saída.



A partir do circuito precedente, referente a uma fonte conversora de corrente alternada para corrente contínua, em que a queda de tensão em cada diodo é de 0,7 V, julgue os próximos itens.

59 A tensão média no resistor de carga é inferior a 19 V.

60 Aumentando-se o valor da capacitância do capacitor C_1 de 100 μF para 200 μF , o *ripple* da tensão no resistor de carga também aumentará.



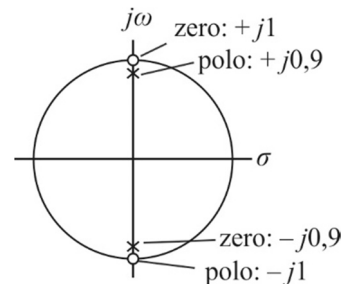
Com base no circuito precedente, considerando que todos os componentes são ideais, julgue o item a seguir.

61 $v_o = -6$ V

Com relação a sistemas lineares, julgue o item que se segue.

62 Um sistema linear analógico, com entrada $x(t)$ e saída $y(t)$, regido pela equação $\frac{d^2y(t)}{dt^2} + 14\frac{dy(t)}{dt} + 100y(t) = 100x(t)$ tem a função de transferência no domínio de Laplace dada por $H(s) = \frac{100}{s^2 + 14s + 100}$.

Um sinal analógico $x(t)$ com componente espectral máxima em 100 Hz foi amostrado com frequência de amostragem $f_s = 240$ Hz, gerando um sinal amostrado $x[n]$ que, em seguida, foi filtrado por um filtro digital cuja função de transferência é $H(z) = \frac{z^2 + 1}{z^2 + 0,81}$. O filtro possui o diagrama de polos e zeros ilustrado a seguir.



Com base nessa situação, julgue o item subsequente.

63 O filtro digital eliminará componentes senoidais do sinal $x[n]$ com frequência de 60 Hz.

Julgue os itens a seguir, em relação a materiais condutores, a comunicações analógicas e a campos eletrostático e magnetostático.

- 64** Na modulação de frequência (FM), a frequência da portadora varia de acordo com o sinal da mensagem; no processo de demodulação, utiliza-se um detector de envoltória como primeiro elemento da cadeia de demodulação, para recuperar o sinal modulante.
- 65** Se, nas posições $(0, a)$ e $(0, -a)$ do plano xOy , existem cargas elétricas $+Q$ e $-Q$, respectivamente, então a força elétrica exercida sobre uma carga de teste $+q$ colocada na posição $(a, 0)$ apontará na direção do eixo y , sentido positivo.
- 66** A resistência elétrica total entre a base e o topo de um cilindro de cobre é diretamente proporcional ao diâmetro do cilindro e inversamente proporcional ao comprimento do cilindro e à resistividade elétrica do cobre.
- 67** Considere que, em um espaço xyz , dois fios condutores infinitos e paralelos ao eixo z passem pelos pontos k_1 e k_2 , correspondentes às coordenadas $(0, a)$ e $(0, -a)$ do plano xOy ; o fio que passa por k_1 conduza corrente elétrica I no sentido positivo do eixo z e o fio que passa por k_2 conduza corrente elétrica I no sentido negativo do eixo z . Nessa situação, o campo magnético no ponto $(x, y, z) = (a, 0, 0)$ gerado por essas correntes possui a direção do eixo y , sentido positivo.

Em relação à operação de transformadores de potência, julgue os seguintes itens.

- 68** O fluxo de dispersão, devido ao isolamento imperfeito, não deve ser considerado no cálculo da eficiência do transformador.
- 69** O rendimento de um transformador de potência ao longo do tempo é independente do fator de carga da instalação atendida.

A respeito de subestações elétricas, julgue os itens a seguir.

- 70** O conjunto retificador-carregador usado nos sistemas auxiliares de subestações para viabilizar a operação correta dos bancos de baterias incorpora um limitador de corrente durante o carregamento, com vistas a preservar a integridade do banco.
- 71** A configuração barra simples seccionada permite a união, ou a separação, de dois conjuntos de circuitos, usando um disjuntor como dispositivo de interconexão entre os conjuntos.

Acerca dos métodos de acionamento de motores de indução, julgue os itens que se seguem.

- 72** A estratégia de utilizar o reator em série com o motor permite reduzir a corrente de partida, e ainda pode melhorar o fator de potência da máquina durante a operação normal.
- 73** Uma chave de partida estática, que visa à partida suave de motores de indução, não deve ser usada para o acionamento simultâneo de vários motores.

Julgue os itens a seguir, relativos aos transformadores de potencial e de corrente e aos relés e suas funções.

- 74** A corrente térmica nominal dos transformadores de corrente representa a máxima sobrecarga que o equipamento poderia suportar no seu lado secundário por até um segundo, sem tratar-se de um curto-circuito.
- 75** Relés de corrente diferencial para motores de indução precisam da coordenação com os ajustes de proteção de outros motores, para não serem sensibilizados por correntes de partida.
- 76** Transformadores de corrente para medição são projetados para saturar mais rápido que os de proteção, pois não precisam reconhecer curtos-circuitos.
- 77** A refrigeração ONAF de transformadores de potência permite aumentar o valor da corrente usada como ajuste do relé de sobrecorrente, se comparado com a refrigeração ONAN.

Julgue os próximos itens, considerando uma fonte trifásica equilibrada conectada em delta, alimentando uma carga trifásica desequilibrada e conectada em estrela sem aterramento.

- 78** As tensões de fase na carga são diferentes e cada uma é proporcional à impedância por fase.
- 79** A potência fornecida pela fonte pode ser calculada como o produto das tensões e correntes de linha vezes raiz quadrada de três.

Julgue os seguintes itens, relacionados aos dispositivos de chaveamento e proteção.

- 80** Chaves seccionadoras reversíveis são utilizadas para acionar unidades geradoras de emergência, com vistas a manter o funcionamento de uma instalação elétrica diante da perda de fornecimento por parte da rede principal.
- 81** As chaves seccionadoras são dimensionadas considerando-se que elas devem suportar a tensão de restabelecimento transitória decorrente da extinção de um curto-circuito.
- 82** A tensão suportável de impulso e a tensão suportável à frequência industrial sob a chuva são duas das especificações técnicas das chaves fusíveis.

A respeito da atuação dos órgãos reguladores e fiscalizadores de empresas e profissionais na área da engenharia elétrica, julgue os seguintes itens.

- 83** A pesquisa de anúncios de serviços técnicos nas áreas de engenharia e agronomia, em sítios da Internet, TV e revistas, não faz parte das ações de fiscalização executadas pelo Conselho Federal de Engenharia e Agronomia.
- 84** A prioridade de fiscalização da atuação de profissionais e empresas no ramo dos transformadores de potência exclui os projetistas e fabricantes desses equipamentos.

Com relação à técnica de modulação M-QAM, julgue o item a seguir.

- 85** Em sistemas que empregam a modulação M-QAM, é possível aumentar a taxa de transmissão da informação, medida em bps, e manter a largura de banda ocupada pelo sinal modulado, reduzindo-se o valor de M , ou seja, reduzindo-se a quantidade de *bits* por símbolo transmitido, desde que se garanta uma maior relação entre a potência do sinal e a potência de ruído e interferência, de forma que se atenda à lei de capacidade de canal de Shannon.

Julgue os seguintes itens, em relação a acompanhamento da aplicação de recursos, medições e emissão de fatura na gestão de obras.

- 86** As medições de obra são essenciais para garantir que os pagamentos sejam feitos de acordo com o progresso físico efetivo da construção.
- 87** As medições de obra prescindem de documentos comprobatórios, desde que haja um acordo verbal entre as partes envolvidas.

Julgue os próximos itens, a respeito do controle de execução e das medições de obras e serviços de engenharia.

- 88** A comunicação entre os responsáveis pelos diferentes setores da obra é um fator crítico para o sucesso do controle de execução dos serviços.
- 89** As medições de obras da construção civil evitam que os pagamentos sejam adiantados ou atrasados.
- 90** A inspeção visual e as medições de elementos estruturais são suficientes para garantir a qualidade da execução dos serviços em uma obra de construção civil.
- 91** Apenas os engenheiros responsáveis podem realizar as medições de obras e serviços de engenharia.

Julgue os itens a seguir, relativos ao fluxograma de pagamentos de faturas em obras de engenharia civil.

- 92** A utilização de sistemas automatizados no fluxograma de pagamentos de faturas pode reduzir erros humanos e aumentar a eficiência do processo.
- 93** A etapa de conferência documental no fluxograma de pagamentos de faturas é desnecessária se a fatura for emitida por um fornecedor de confiança.

Acerca da fiscalização e da documentação de obras e serviços de engenharia civil, julgue os itens que se seguem.

- 94** O fiscal de obras deve ter autonomia para interromper os trabalhos caso identifique riscos à segurança dos trabalhadores ou à qualidade do projeto.
- 95** A falta de assinatura do responsável técnico no diário de obra não compromete a validade das informações registradas.

Acerca de planejamento e controle de obras e serviços de engenharia civil, julgue os seguintes itens.

- 96** O controle de qualidade durante a execução da obra é uma responsabilidade exclusiva do engenheiro de obras e da equipe de controle da qualidade.
- 97** O uso de *software* de gerenciamento de projetos, como o MS Project, é essencial para a elaboração de cronogramas detalhados em obras de grande porte.

Julgue os itens a seguir, a respeito de elaboração e acompanhamento de cronograma físico e financeiro de uma obra de engenharia civil.

- 98** O cronograma financeiro deve ser ajustado somente após a conclusão de cada fase do projeto, para refletir os gastos reais.
- 99** O uso de técnicas de valor agregado (EVA) é eficaz para medir o desempenho do projeto em termos de custo e cronograma.

No que se refere à programação de obras de engenharia civil, julgue os itens subsecutivos.

- 100** A utilização de diagramas de Gantt é uma prática comum e eficaz na programação de obras, permitindo a visualização clara das atividades ao longo do tempo.
- 101** Na programação de obras, a alocação de recursos deve ser feita apenas após a definição completa do cronograma de atividades.

A respeito do cronograma PERT/CPM, julgue os seguintes itens.

- 102** O método PERT (*Program Evaluation and Review Technique*) é usado para estimar o tempo necessário para concluir cada atividade do projeto, inclusive a incerteza nos prazos.
- 103** A técnica do caminho crítico (CPM) identifica as atividades que possuem folga, o que permite lidar com atrasos sem impactar a data final do projeto.

No que se refere à elaboração de orçamentos no processo de contratação de obras e serviços de engenharia, julgue os itens a seguir.

- 104** O BDI (benefício e despesas indiretas) é um serviço de engenharia que tem suas quantidades multiplicadas por valores predeterminados de uma tabela oficial de custos de engenharia.
- 105** Na elaboração do orçamento de uma obra, os valores considerados encargos sociais são um percentual que incide no custo direto global referente à administração central, lucro e imposto de renda.
- 106** O orçamento sintético tem como objetivo determinar com precisão o custo total de um projeto de construção civil, abordando cada elemento do projeto de forma minuciosa e detalhada para assegurar uma estimativa financeira exata e confiável.
- 107** A análise da curva ABC de serviços é uma boa prática para se verificarem a qualidade e o grau de precisão do orçamento de uma obra, uma vez que permite determinar os itens de maior impacto nos custos do projeto.
- 108** A composição de custo unitário de um serviço de engenharia abrange a descrição, as quantidades, a produtividade e os custos unitários dos materiais, mão de obra e equipamentos necessários à execução de uma unidade de medida.

Acerca das funções da administração, do processo decisório e dos tipos de departamentalização na administração pública, julgue os itens que se seguem.

- 109** A dimensão racional do planejamento corresponde ao poder de decisão envolvido na tomada de uma decisão estratégica.
- 110** No processo decisório, a racionalidade limitada está relacionada ao tempo escasso, às informações restritas e aos recursos limitados para lidar com problemas complexos e multidimensionais.
- 111** A departamentalização funcional potencializa o surgimento de atrito entre os colaboradores do departamento, o que é considerado uma desvantagem em relação a outros tipos de departamentalização.

A respeito de comportamento organizacional, julgue os próximos itens.

- 112** É correto afirmar que colaboradores com foco em melhoria e desenvolvimento contínuo têm senso de inconformismo com o *status quo*, isto é, atitude crítica quanto ao presente e preocupação constante com o aprimoramento dos serviços prestados.
- 113** A ubiquidade da liderança principal indica que ela é a ligação e a interação entre todos os líderes da organização para assegurar uma atuação sistêmica e abrangente.
- 114** A teoria comportamental da expectância está baseada em três construtos básicos: a valência, a expectância e a instrumentalidade.

No que diz respeito à competência interpessoal nas organizações, julgue os itens seguintes.

- 115** O autoconhecimento, como competência interpessoal, associa-se ao processo psicológico no qual o ego se torna progressivamente inconsciente de sua própria natureza, experimentando a diferenciação de suas identidades coletivas.
- 116** O viés de autoconveniência ocorre, por exemplo, quando o colaborador atribui a si mesmo tanto os sucessos e os acertos quanto os erros e as falhas do trabalho.
- 117** No campo da inteligência emocional, a autogestão correlaciona-se com o desenvolvimento de maior tolerância à frustração, bem como com o controle da raiva e de possíveis comportamentos agressivos.
-

No que concerne ao gerenciamento de conflitos nas organizações, julgue os itens a seguir.

- 118** No âmbito do gerenciamento de conflitos, o denominado etnocentrismo acontece quando um colaborador de determinada cultura recorre a seus valores culturais como parâmetros para resolver um conflito em um ambiente de trabalho cujos padrões culturais são diferentes dos seus.
- 119** O estilo de transigência no gerenciamento de conflitos é apropriado quando os objetivos de ambos os lados são igualmente importantes ou quando os componentes têm igual poder e ambos os lados querem reduzir as diferenças.
- 120** A abordagem estrutural no gerenciamento de conflitos abarca as fases de desativação, confrontação direta e colaboração entre as partes envolvidas.
-

Espaço livre
