

**PREFEITURA DA CIDADE DO RECIFE - PE**

**T06 - TÉCNICO DE LABORATÓRIO CITOTÉCNICO - 30H**  
**TURNOS: TARDE**

Tipo de Prova
<b>1</b>

**Sr. Candidato, para ter a sua prova corrigida é obrigatório a marcação do tipo de prova no cartão de respostas. Caso não marque o tipo de prova, o cartão de respostas não será lido e estará automaticamente eliminado do Concurso Público.**

---

TRANSCREVA, NO SEU CARTÃO DE RESPOSTAS, A FRASE ABAIXO PARA O EXAME GRAFOTÉCNICO:

**“O essencial faz a vida valer a pena.” (Mário de Andrade)**

---

**ATENÇÃO**

Este caderno contém cinquenta questões de múltipla escolha, cada uma com cinco alternativas de resposta (A, B, C, D, E).

Verifique se este material está em ordem, caso contrário, notifique imediatamente o fiscal.

O tempo de duração da prova inclui o preenchimento do cartão de respostas.

**Duração da prova: 4h**

---

**LEIA AS INSTRUÇÕES ABAIXO**

Por motivo de segurança:

- O candidato só poderá retirar-se definitivamente da sala após 1 (uma) hora do início efetivo da prova.
- O candidato poderá retirar-se levando o seu caderno de questões, somente faltando 1 (uma) hora para o término da prova.
- O candidato que optar por se retirar sem levar o seu caderno de questões não poderá copiar suas respostas por qualquer meio.
- Ao terminar a prova, o candidato deverá se retirar imediatamente do local, não sendo possível nem mesmo a utilização dos banheiros e/ou bebedouros.
- Ao terminar a prova é de sua responsabilidade entregar ao fiscal o cartão de respostas assinado. Não se esqueça dos seus pertences.
- Os três últimos candidatos deverão permanecer na sala até que o último candidato entregue o cartão de respostas, devendo assinar o Termo de Sala.
- O fiscal de sala não está autorizado a alterar quaisquer dessas instruções. Em caso de dúvida, solicite a presença do coordenador local.

**BOA PROVA!**

---

## LÍNGUA PORTUGUESA

### Escorrendo

Aos 5 anos de idade o mundo é esmagadoramente mais forte do que a gente. (Aos 30 também, mas aprendemos umas manhas que, se não anulam a desproporção, ao menos disfarçam nossa pequenez.)

A ignorância não é uma bênção, é uma condenação: compreender a origem dos nossos incômodos faz uma grande diferença. Mas como, com tão poucas palavras ao nosso dispor? Palavras são ferramentas que usamos para desmontar o mundo e remontá-lo dentro da nossa cabeça. Sem as ferramentas precisas, ficamos a espanar parafusos com pontas de facas, a destruir porcas com alicates.

Com 2 anos, meu nariz escorria sem parar na sala de aula. Eu não sabia assoar, nem sequer sabia que existia isto: assoar. Apenas enxugava o que descia na manga do uniforme, conformado, até ficar com o nariz assado.

Lembro-me bem da sensação da meia sendo comida pela galocha enquanto eu andava. A cada passo, ela ia se engorovinhando mais e mais na frente do pé, faltando no calcanhar, e eu aceitava o infortúnio como se fosse uma praga rogada pelos deuses, uma sina. Não passava pela minha cabeça trocar de meia, desistir da galocha, pedir ajuda aos adultos: a vida era assim, não havia o que fazer.

Numas férias, meu pai apareceu antes do combinado para pegar minha irmã e eu na casa dos meus avós. Durante 400 quilômetros, falou que existiam pessoas boas e pessoas más, que aconteciam coisas que a gente não conseguia entender, que mesmo as pessoas más podiam fazer coisas boas e as pessoas boas, coisas más. Já quase chegando a São Paulo, contou que nosso vizinho, de 6 anos, tinha levado um tiro. Naquela noite, enquanto as crianças da rua brincavam – mais quietas do que o habitual, sob um véu inominável –, um dos garotos disse: “Bem feito! Ele é muito chato”.

Hoje, penso que pode ter sido sua maneira de lidar com uma realidade esmagadoramente mais forte do que ele. Meu vizinho, felizmente, sobreviveu. Nossa ingenuidade é que não: ficou ali, estirada entre amendoeiras e paralelepípedos, sendo iluminada pela lâmpada intermitente de mercúrio, depois que todas as crianças voltaram para suas casas.

Fonte: Crônica de Antônio Prata. Escorrendo. Disponível em: <https://novaescola.org.br/arquivo/vem-que-eu-te-conto/pdf/escorrendo.pdf>

### Questão 1

A caracterização do texto “Escorrendo” como crônica ocorre porque:

- (A) é possível perceber, ao final do texto, uma crítica sobre a infância e a violência.
- (B) é um texto jornalístico, e tem o objetivo principal de transmitir acontecimentos.
- (C) o objetivo do texto é realizar uma crítica ao estilo de vida das pessoas más.
- (D) através da narrativa, ao partir de experiências individuais, até corriqueiras, alcança vivências coletivas.
- (E) é um relato subjetivo de experiências individuais, com caráter filosófico, com intuito de transmitir um ensinamento.

### Questão 2

Há, no texto, termos utilizados em um sentido claramente conotativo, figurado, também chamado de sentido metafórico ou simbólico. Qual termo não possui esse sentido?

- (A) “pequenez” (1º parágrafo)
- (B) “ferramentas” (2º parágrafo)
- (C) “comida” (4º parágrafo)
- (D) “ingenuidade” (6º parágrafo)
- (E) “estirada” (6º parágrafo)

### Questão 3

Assinale a alternativa em que há incorreção quanto ao que se diz sobre a morfologia de palavras do texto.

- (A) Desproporção (derivação prefixal- indica negação)
- (B) Incômodos ( derivação prefixal- indica negação)
- (C) Engorovinhando (derivação - sufixo formador de gerúndio).
- (D) Assoar (Derivação imprópria - classe gramatical)
- (E) Esmagadoramente (derivação -sufixo formador de advérbio)

### Questão 4

Observando-se o vocábulo “pequenez”, constata-se que é formado por acréscimo do “-ez” à palavra pequeno. A opção em que não se enquadra nesse modelo de formação, sendo escrito com S, e não com Z, é:

- (A) pedrez.
- (B) aridez
- (C) nitidez
- (D) escassez
- (E) rispidez

**Questão 5**

Em relação a aspectos linguísticos do texto “Escorrendo”, julgue os itens que se seguem.

- I. No trecho “mas aprendemos umas manhas que, se não anulam a desproporção, ao menos disfarçam nossa pequenez.(primeiro parágrafo), o vocábulo “mas” introduz uma oração coordenada adversativa.
- II. No segundo parágrafo, o vocábulo “poucas” classifica-se como advérbio de intensidade.
- III. No segundo parágrafo, o sujeito da forma verbal “remontá-lo” é o termo “mundo”.
- IV. No trecho “nem sequer sabia que existia isto”, no terceiro parágrafo, o termo “que” introduz uma oração subordinada adjetiva reduzida.
- V. No último parágrafo, o último período expressa, na oração em que se insere, circunstância de causa.

Está (ão) corretas:

- (A) Apenas I.
- (B) I, II e IV.
- (C) II e III.
- (D) I e IV.
- (E) I, IV e V.

**Questão 6**

Em qual das alternativas todas as regras das normas de concordância não foram respeitadas?

- (A) Havia cadeiras suficientes em casa.
- (B) Faz dois anos que eu não viajo.
- (C) Ainda falta dar os últimos retoques na organização.
- (D) Cem metros é muito.
- (E) Não sou eu que está atrasando você.

**Questão 7**

Assinale a alternativa em que a figura de linguagem disposta é corretamente exemplificada.

- (A) Antítese → Morte e vida estão em suas mãos.
- (B) Sinestesia→Costumava ler Shakespeare.
- (C) Hipérbole→Embarcou há pouco no avião.
- (D) Metáfora→E um doce vento entrava pela janela.
- (E) Metonímia→Seus olhos são como jabuticabas.

**Questão 8****REFORMA ORTOGRÁFICA**

Só se encontram palavras que sofreram alterações ortográficas com a Nova Reforma em:

- (A) graúna - androide;
- (B) abenço - mantem;
- (C) feiura - bocaiuva;
- (D) ideia - heróis;
- (E) alcateia- orfão .

**Questão 9**

Assinale a alternativa correta quanto ao emprego e à colocação do pronome, conforme a norma-padrão da língua portuguesa.

- (A) Eu não preparei-me para a prova.
- (B) Depois mandarei mensagem para dar-lhes notícias
- (C) Ele rapidamente deixou-me sozinho.
- (D) Quando trarão-me o café da manhã?
- (E) Muito me espanta essa reação.

**Questão 10**

Assinale a única alternativa incorreta em relação ao uso do acento indicativo de crase.

- (A) Chegaremos as 14:00 horas.
- (B) Entregamos as notas àquelas alunas.
- (C) Há várias restrições à propaganda de cigarros.
- (D) À medida que o tempo passa os problemas aumentam.
- (E) O Professor de História referiu-se à Princesa Izabel em sua aula.

## CONHECIMENTOS DO SISTEMA ÚNICO DE SAÚDE (SUS) / SAÚDE COLETIVA

### Questão 11

De acordo com a Lei nº 8.142/90, o Sistema Único de Saúde (SUS), de que trata a Lei nº 8.080/90, contará, em cada esfera de governo, sem prejuízo das funções do Poder Legislativo, com as seguintes instâncias colegiadas:

- (A) conselho nacional de secretários de saúde e o conselho de saúde;
- (B) constituição federal e o conselho de saúde;
- (C) conferência de saúde e o conselho de saúde;
- (D) conferência de saúde e o conselho nacional de secretários municipais de saúde;
- (E) conferência de saúde e o fundo de saúde.

### Questão 12

Com relação à Constituição Federal de 1988, analise as assertivas como verdadeiro (V) ou falso (F), marcando a sequência correta:

- ( ) A saúde é direito de todos e dever do Estado, garantido mediante políticas sociais e econômicas;
- ( ) As ações e serviços de saúde integram uma rede regionalizada e hierarquizada;
- ( ) É vedado às instituições privadas participarem de forma complementar do Sistema Único de Saúde;
- ( ) Ao Sistema Único de Saúde compete participar da formulação da política e da execução das ações de saneamento básico;
- ( ) O Sistema Único de Saúde será financiado com recursos da seguridade social, da União, dos Estados, do Distrito Federal e dos Municípios.

- (A) V,V,V,F,V;
- (B) V,V,F,V,V;
- (C) V, V,V,V,F;
- (D) V,F,V,V,V;
- (E) V,V,V,F,V.

### Questão 13

São princípios do Sistema Único de Saúde (SUS) que constam na Lei 8.080 de 19 de setembro de 1990:

- (A) centralização, utilização da epidemiologia e regionalização;
- (B) igualdade, universalidade e direito à informação;
- (C) universalidade, integralidade e participação da comunidade;
- (D) universalidade, integralidade e participação da comunidade;
- (E) regionalização, centralização e individualidade das ações.

### Questão 14

A Comissão Nacional sobre os Determinantes Sociais da Saúde define os determinantes sociais da saúde (DSS) como os:

- (A) fatores relacionados à saúde mental e ambiental que influenciam a qualidade de vida do indivíduo ao longo dos anos;
- (B) fatores sociais, econômicos, culturais, étnicos/raciais, psicológicos e comportamentais que influenciam a ocorrência de problemas de saúde e seus fatores de risco na população;
- (C) fatores inatos do indivíduo que podem interferir no processo saúde-doença e devem ser potencializados pelos serviços de saúde;
- (D) fatores relacionados à saúde e ao bem-estar os quais se atribui causa e efeito às morbidades, doenças e agravos;
- (E) fatores psicológicos e de comportamento que estão diretamente relacionados a agravos de saúde mental e social.

### Questão 15

“Um conjunto de ações que proporcionam o conhecimento, a detecção ou prevenção de qualquer mudança nos fatores determinantes e condicionantes de saúde individual ou coletiva, com a finalidade de recomendar e adotar as medidas de prevenção e controle das doenças ou agravos.” O conceito descrito no texto refere-se a:

- (A) vigilância sanitária;
- (B) evento sentinela;
- (C) vigilância ambiental;
- (D) farmacovigilância;
- (E) vigilância epidemiológica.

**Questão 16**

Conforme as concepções de transição apresentadas a seguir, marque a opção correspondente:

- I - caracterizada pelo envelhecimento da população.
- II - caracterizada pelo crescimento do sobrepeso, da obesidade e da dislipidemia.
- III - caracterizada pela tripla carga de doenças.

- (A) transição nutricional, transição epidemiológica e transição demográfica;
- (B) transição nutricional, transição demográfica, e transição epidemiológica;
- (C) transição demográfica, transição epidemiológica e transição nutricional;
- (D) transição epidemiológica, transição demográfica e transição nutricional;
- (E) transição demográfica, transição nutricional e transição epidemiológica.

**Questão 17**

O Brasil possui grande parte das condições que favorecem ao aparecimento das doenças infecciosas e parasitárias denominadas emergentes e reemergentes no contexto da saúde pública. Sobre o tema assinale a alternativa correta:

- (A) as doenças emergentes e reemergentes não se configuram um problema para os municípios, pois são de responsabilidade da secretaria estadual de saúde;
- (B) dengue, febre amarela e tuberculose são exemplos de doenças reemergentes no Brasil;
- (C) o termo doenças reemergentes são doenças conhecidas e geralmente controladas e que voltaram a representar ameaça à saúde humana, com aumento repentino de casos;
- (D) as doenças reemergentes estão relacionadas à violência e acidentes de trânsito;
- (E) as doenças emergentes são ocasionadas pela transição nutricional que acomete as grandes cidades.

**Questão 18**

O Plano Municipal de Saúde de Recife define os serviços da rede de atenção à saúde descritos na alternativa:

- (A) equipes de agentes comunitários de saúde, equipes especializadas para reabilitação e escola de governo;
- (B) equipes especializadas para cirurgias complexas, laboratório municipal e unidades de saúde da família;
- (C) laboratório municipal, Upinhas e Universidade Federal de Pernambuco;
- (D) Upinhas, Programa Mais Médicos e unidade de cuidados integrais à saúde;
- (E) unidades públicas de atendimento especializado, Upinhas e laboratório municipal.

**Questão 19**

A Ouvidoria do Sistema Único de Saúde (OUVSUS) é o setor responsável por receber reclamações, denúncias, sugestões, elogios e demais manifestações dos cidadãos quanto aos serviços e atendimentos prestados pelo Sistema Único de Saúde (SUS). É correto afirmar sobre a OUVSUS:

- (A) o registro da manifestação do cidadão para solicitar assistência ou relatar alguma insatisfação só pode ser feito de forma presencial;
- (B) seu objetivo principal é garantir e ampliar o acesso do cidadão na busca efetiva de seus direitos, atuando enquanto ferramenta de gestão e instrumento de fortalecimento do controle social;
- (C) o Serviço de Informação ao Cidadão (SIC) não faz parte da composição da OUVSUS, pois não atua com atendimento e orientação ao público;
- (D) os gestores do SUS têm como compromisso a implementação de canais de internet para que o cidadão possa conferir sua marcação de atendimento;
- (E) a estratégia Meu SUS Digital traz informações sobre o financiamento do SUS.

**Questão 20**

A Política Nacional de Promoção da Saúde apresenta como temas prioritários:

- (A) a formação e educação popular;
- (B) enfrentamento ao uso do formaldeído e de seus derivados;
- (C) promoção da mobilidade segura por meio do aumento das tarifas dos transportes coletivos;
- (D) alimentação adequada e saudável;
- (E) promoção do desenvolvimento pessoal.

**Questão 21**

São princípios e diretrizes do Sistema Único de Saúde e da Rede de Atenção à Saúde a serem operacionalizados na Atenção Básica, segundo Portaria nº 2.436, de 21 de setembro de 2017 que aprova a Política Nacional de Atenção Básica:

- (A) cobertura universal e participação da comunidade;
- (B) equidade e cuidado centrado no profissional de saúde;
- (C) integralidade e coordenação do cuidado;
- (D) universalidade e tratamento;
- (E) equidade e diagnóstico precoce.

**Questão 22**

Segundo a Portaria nº 2.436, de 21 de setembro de 2017 que aprova a política nacional de atenção básica são atribuições específicas do técnico de enfermagem:

- (A) realizar e/ou supervisionar acolhimento com escuta qualificada e classificação de risco, de acordo com protocolos estabelecidos;
- (B) realizar a atenção à saúde às pessoas e famílias sob sua responsabilidade;
- (C) realizar estratificação de risco e elaborar plano de cuidados para as pessoas que possuem condições crônicas no território, junto aos demais membros da equipe;
- (D) realizar procedimentos de enfermagem, como curativos, administração de medicamentos, vacinas, coleta de material para exames, lavagem, preparação e esterilização de materiais, entre outras atividades delegadas pelo enfermeiro, de acordo com sua área de atuação e regulamentação;
- (E) realizar atividades em grupo e encaminhar, quando necessário, usuários a outros serviços, conforme fluxo estabelecido pela rede local.

**Questão 23**

O trabalho desenvolvido na Política Nacional de Humanização é orientado por conceitos, possibilitando atuar a partir de orientações clínicas, éticas e políticas. Em relação aos conceitos, assinale a alternativa correta:

- (A) acolhimento é criar espaços saudáveis, acolhedores e confortáveis, que respeitem a privacidade, propiciem mudanças no processo de trabalho e sejam lugares de encontro entre as pessoas;
- (B) ambiência é a inclusão de novos sujeitos nos processos de análise e decisão quanto a ampliação das tarefas da gestão;
- (C) valorização do trabalhador é dar visibilidade à experiência dos trabalhadores e incluí-los na tomada de decisão, apostando na sua capacidade de analisar, definir e qualificar os processos de trabalho;
- (D) defesa dos direitos dos usuários é contribuir para uma abordagem clínica do adoecimento e do sofrimento, que considere a singularidade do sujeito e a complexidade do processo saúde/doença;
- (E) clínica ampliada e compartilhada é garantir os direitos dos usuários, sendo que os serviços de saúde devem incentivar o conhecimento desses direitos e assegurar que eles sejam cumpridos em todas as fases do cuidado, desde a recepção até a alta.

**Questão 24**

“É uma estratégia ético-político-pedagógica, que visa transformar e qualificar a atenção à saúde, os processos formativos, as práticas de educação em saúde, além de fomentar a organização das ações e dos serviços numa perspectiva intersetorial.” Essa estratégia refere-se a:

- (A) educação popular em saúde;
- (B) educação permanente em saúde;
- (C) valorização social;
- (D) participação da comunidade;
- (E) vigilância em saúde.

**Questão 25**

A Educação Popular em Saúde trabalha com eixos estratégicos apresentados na alternativa:

- (A) cuidado em saúde nas unidades de pronto atendimento;
- (B) participação, controle social e gestão por redes;
- (C) política setorial e diálogos culturais;
- (D) mutirão de vacinação e educação em saúde nas escolas;
- (E) formação, comunicação e produção de conhecimento.

**CONHECIMENTOS ESPECÍFICOS****Questão 26**

Um técnico deseja preparar uma solução de NaCl 5M. Considerando que as massas molares de Sódio e Cloro são 23 e 35 respectivamente, quanto de cada um desses compostos deve ser medido para fazer 1l dessa solução?

- (A) 23 g de Na e 35g de Cl
- (B) 115g de Na e 35g de Cl
- (C) 115g de Na e 175 g de Cl
- (D) 35g de Na e 23 g de Cl
- (E) 115 g de Na e 23 g de Cl

**Questão 27**

Qual é a normalidade de uma solução de ácido clorídrico (HCl) que contém 36,5 g de HCl em 500 mL de solução?

- (A) 1 N
- (B) 2 N
- (C) 0,5 N
- (D) 0,1 N
- (E) 0,2 N

**Questão 28**

A gasolina comercial vendida em postos de gasolina contém 27,5% de etanol. Considerando essa informação assinale a alternativa correta:

- (A) A gasolina é uma solução a base de água.
- (B) O etanol pode ser considerado como o solvente dessa solução.
- (C) O etanol pode ser considerado como o soluto dessa solução.
- (D) Essa é uma solução heterogênea.
- (E) Essa é uma mistura bifásica.

**Questão 29**

O método mais adequado para conservação de amostras biológicas destinadas à análise de ácidos nucleicos, como DNA e RNA é:

- (A) congelamento a  $-20^{\circ}\text{C}$ .
- (B) armazenamento em gelo seco.
- (C) fixação em formol.
- (D) conservação em temperatura ambiente.
- (E) dessecação a vácuo.

**Questão 30**

Qual dos seguintes métodos químicos é mais eficaz na desinfecção de superfícies hospitalares?

- (A) Água sanitária (hipoclorito de sódio).
- (B) Ácido acético (vinagre).
- (C) Peróxido de hidrogênio.
- (D) Álcool etílico.
- (E) Amônia quaternária.

**Questão 31**

As boas práticas no uso e manutenção de equipamentos são essenciais para a garantir a durabilidade dos mesmos. Assinale a alternativa que contém um cuidado necessário para a manutenção de centrifugas.

- (A) Limpeza das partes externas da centrífuga com álcool etílico regularmente.
- (B) Lubrificação dos rolamentos da centrífuga com óleo de motor a cada seis meses.
- (C) Balanceamento cuidadoso dos rotores antes de cada uso.
- (D) Utilização de velocidades de centrifugação máximas em todas as amostras.
- (E) Armazenamento de amostras dentro dos rotores após cada centrifugação.

**Questão 32**

Qual das seguintes práticas é uma medida de biossegurança recomendada para minimizar o risco de exposição a agentes biológicos em laboratórios?

- (A) Manipulação de amostras biológicas sem luvas para garantir a sensibilidade tátil.
- (B) Descarte de material biológico diretamente no lixo comum.
- (C) Uso de avental de laboratório em vez de jaleco durante experimentos.
- (D) Lavagem das mãos antes e após a manipulação de materiais biológicos.
- (E) Armazenamento de alimentos e bebidas em áreas designadas para evitar contaminação.

**Questão 33**

Equipamentos de proteção individual (EPI) e equipamentos de proteção coletiva (EPC) são essenciais para garantir a segurança dos trabalhadores em laboratórios. Eles ajudam a prevenir acidentes, minimizar a exposição a substâncias perigosas e proteger contra lesões. Qual das seguintes opções representa um exemplo de equipamento de proteção individual (EPI) utilizado em laboratórios?

- (A) Chuveiro de emergência.
- (B) Capela de exaustão.
- (C) Óculos de segurança.
- (D) Extintor de incêndio.
- (E) Lava-olhos.

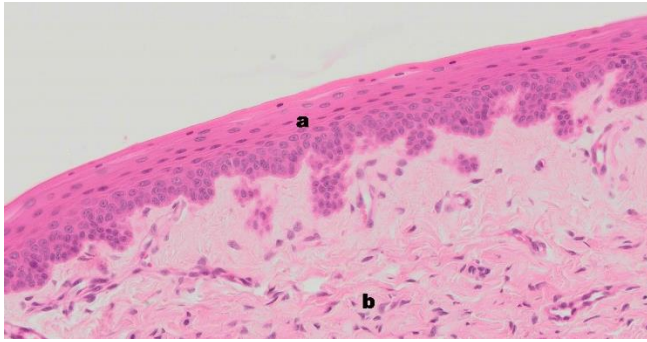
**Questão 34**

Qual das seguintes opções representa uma prática adequada para o descarte de resíduos biológicos em laboratórios?

- (A) Misturar resíduos biológicos com resíduos químicos antes do descarte.
- (B) Colocar resíduos biológicos em sacos plásticos transparentes.
- (C) Descartar resíduos biológicos em recipientes de papelão.
- (D) Utilizar recipientes específicos para resíduos biológicos, identificados e devidamente selados.
- (E) Descartar resíduos biológicos em recipientes de plástico sem identificação.

**Questão 35**

Observe a imagem abaixo e identifique corretamente o tecido indicado pela letra A.



- (A) Tecido conjuntivo frouxo.
- (B) Tecido muscular.
- (C) Tecido adiposo.
- (D) Tecido ósseo.
- (E) Tecido epitelial.

**Questão 36**

Qual das seguintes estruturas celulares é responsável pela síntese de proteínas e pode ser encontrada tanto em células procarióticas quanto em células eucarióticas?

- (A) Lisossomo.
- (B) Ribossomo.
- (C) Complexo de Golgi.
- (D) Mitocôndria.
- (E) Peroxissomo.

**Questão 37**

A coloração de Klüver & Barrera é utilizada para corar estruturas celulares de células nervosas conhecidas como:

- (A) identificar células de schwann.
- (B) corar fibras nervosas mielínicas.
- (C) realçar a morfologia dos corpos celulares neuronais.
- (D) visualizar estruturas axonais.
- (E) corar núcleos celulares.

**Questão 38**

Uma função do tecido sanguíneo é:

- (A) armazenamento de gordura e regulação térmica.
- (B) transporte de oxigênio para os tecidos e remoção de dióxido de carbono.
- (C) contração e movimento do corpo.
- (D) revestimento e proteção dos órgãos internos.
- (E) produção de hormônios e regulação metabólica.

**Questão 39**

As principais soluções fixadoras utilizadas em histologia e patologia para preservar a estrutura celular e os componentes tissulares dos tecidos biológicos são:

- (A) água destilada e solução salina.
- (B) álcool etílico e acetona.
- (C) formol e bouin.
- (D) xileno e parafina.
- (E) acetato de etila e ácido acético.

**Questão 40**

A principal etapa na colheita de material para citologia esfoliativa é:

- (A) identificação dos grânulos.
- (B) registro e tratamento das amostras.
- (C) uso de corantes específicos.
- (D) amostragem adequada e preservação do material.
- (E) preparação do esfregaço.

**Questão 41**

A principal função da solução fixadora em Citopatologia é

- (A) corar estruturas nervosas.
- (B) eliminar microrganismos.
- (C) preservar a estrutura celular.
- (D) realçar a morfologia das bactérias.
- (E) aumentar a viscosidade do material.

**Questão 42**

Uma das etapas essenciais no preparo de uma lâmina de exame de Papanicolau?

- (A) Adicionar corante azul de metileno.
- (B) Realizar a fixação das células com álcool etílico.
- (C) Coletar o material da cavidade oral.
- (D) Utilizar uma solução de ácido acético.
- (E) Observar diretamente o esfregaço ao microscópio.

**Questão 43**

Uma característica comum dos processos inflamatórios agudos?

- (A) Duração prolongada.
- (B) Infiltrado celular predominantemente composto por células mononucleares.
- (C) Aumento progressivo da vascularização.
- (D) Fibrose intensa no local da lesão.
- (E) Redução do edema.



**Questão 44**

Infestações do trato genital podem representar um risco para a saúde e o bem-estar das pessoas. Considerando medidas preventivas, assinale a alternativa que contém uma medida eficaz para prevenir a propagação de infestações do trato genital?

- (A) Praticar relações sexuais com múltiplos parceiros sem proteção.
- (B) Compartilhar roupas íntimas e toalhas com outras pessoas.
- (C) Realizar exames médicos regulares apenas se os sintomas aparecerem.
- (D) Usar preservativos durante a atividade sexual.
- (E) Ignorar qualquer coceira ou irritação na região genital.

**Questão 45**

Qual dos seguintes métodos físicos de esterilização é conhecido por usar radiação ultravioleta para destruir microrganismos?

- (A) Autoclavação.
- (B) Filtração por membrana.
- (C) Radiação ionizante.
- (D) Radiação ultrassônica.
- (E) Desinfecção por calor seco.

**Questão 46**

Quais são os princípios básicos da biossegurança em um laboratório?

- I. Identificar e avaliar os riscos.
- II. Implementar medidas de controle de riscos.
- III. Fornecer treinamento adequado aos funcionários.
- IV. Manter registros detalhados das experiências.

- (A) I e II apenas.
- (B) I, II e III apenas.
- (C) II, III e IV apenas.
- (D) I, II, III e IV.
- (E) I apenas.

**Questão 47**

Qual é a principal preocupação da biossegurança em relação aos resíduos biológicos?

- (A) A quantidade de resíduos gerados.
- (B) O custo de disposição adequada.
- (C) A possibilidade de contaminação ambiental e de pessoal.
- (D) A capacidade de reciclar os resíduos.
- (E) O potencial de transmissão de doenças.

**Questão 48**

O que é um nível de biossegurança (NB)?

- (A) Um sistema de classificação usado para descrever a segurança de um laboratório de acordo com os equipamentos presentes.
- (B) Uma medida de quanto um organismo é perigoso para os seres humanos.
- (C) Uma classificação que indica o risco associado a agentes biológicos e as práticas de segurança necessárias para trabalhar com eles.
- (D) Um termo usado para descrever a qualidade do ar em um ambiente de laboratório.
- (E) Um conjunto de diretrizes e práticas específicas para garantir a segurança no manuseio de agentes biológicos em um ambiente de laboratório, levando em consideração o risco associado a esses agentes e as medidas de proteção necessárias.

**Questão 49**

Qual das seguintes práticas é uma medida de biossegurança em um laboratório?

- (A) Realizar experimentos sem usar equipamentos de proteção.
- (B) Descartar resíduos biológicos em recipientes de lixo comum.
- (C) Manter as áreas de trabalho limpas e desorganizadas.
- (D) Usar luvas, aventais e óculos de proteção ao lidar com agentes biológicos perigosos.
- (E) Usar uma autoclave para esterilizar equipamentos e materiais contaminados.

**Questão 50**

O que é biossegurança?

- (A) O estudo da diversidade biológica em um ambiente.
- (B) Um conjunto de medidas destinadas a prevenir acidentes e proteger os trabalhadores, o meio ambiente e a comunidade contra riscos biológicos.
- (C) A prática de manipular organismos geneticamente modificados para aumentar a produtividade agrícola.
- (D) O uso de técnicas de engenharia genética para criar novos medicamentos.
- (E) O campo de estudo e práticas destinadas a garantir a segurança no manuseio, armazenamento, transporte e descarte de agentes biológicos, visando prevenir riscos à saúde humana, animal e ambiental.