

# Secretaria de Estado da Educação – SEED/PR

Processo Seletivo  
Edital 138/2024



Arte

MANHÃ

PROVA TIPO 1 - BRANCA



**ÁREA / DISCIPLINA: ARTE**

**FUNDAMENTOS DA EDUCAÇÃO**

**Questão 01**

Em uma aula de ciências para o 9º ano do ensino fundamental, a professora propõe uma discussão sobre a evolução das teorias científicas ao longo do tempo, com foco na compreensão de que o conhecimento científico é provisório e influenciado pelo contexto cultural e histórico. Ela começa apresentando exemplos de teorias antigas, como o modelo geocêntrico de Ptolomeu, e discute como o modelo heliocêntrico de Copérnico e as observações de Galileu mudaram essa visão. Em seguida, incentiva os alunos a refletirem sobre como os avanços científicos e as mudanças culturais impactaram o conhecimento científico, evidenciando que as Ciências da Natureza são construções humanas em constante revisão e aprimoramento. A aula destaca o caráter humano do empreendimento científico, mostrando que as teorias e descobertas refletem o contexto e os valores de cada época, uma das competências específicas de ciências previstas na Base Nacional Comum Curricular (BNCC), que estabelece competências gerais e específicas para a educação básica. Considerando a relação entre essas duas dimensões, analise as afirmativas a seguir.

- I. As competências específicas são pré-requisitos para o desenvolvimento das competências gerais, uma vez que as primeiras fornecem os conhecimentos e as habilidades básicas necessárias para a construção das segundas.
- II. As competências gerais e específicas se desenvolvem de forma isolada, sendo a primeira mais abrangente e a segunda mais específica ao conteúdo de cada área do conhecimento.
- III. As competências gerais e específicas se complementam e se desenvolvem de forma inter-relacionada ao longo da escolaridade, com as primeiras orientando o desenvolvimento das segundas e vice-versa.
- IV. As competências gerais são desenvolvidas de forma isolada no currículo e não interferem nas competências específicas, que são trabalhadas por disciplina, de acordo com os conteúdos estabelecidos pela BNCC.
- V. O desenvolvimento das competências gerais no currículo escolar é integrado ao das competências específicas, de modo que as competências gerais fornecem um fundamento transversal para os conteúdos disciplinares, promovendo uma formação abrangente e contextualizada.

**Expressa a dinâmica de desenvolvimento das competências ao longo da escolaridade o que se afirma em**

- A) I, II, III e IV.
- B) III e V, apenas.
- C) I, II e V, apenas.
- D) II, III e IV, apenas.

**Questão 02**

A Secretaria Estadual da Educação entregou nesta quarta-feira (9), em Foz do Iguaçu, no Oeste do Estado, 500 celulares a alunos monitores da rede pública. A solenidade de abertura do programa Aluno Monitor contou com a presença do Secretário da Educação, Roni Miranda, e do diretor de Educação da SEED-PR, Anderfabio dos Santos, e destacou o esforço e o protagonismo dos estudantes. O evento reúne 500 alunos de 32 Núcleos Regionais de Educação (NREs), designados pelo desempenho acadêmico e dedicação ao programa, que inclui mais de 28 mil jovens em todo o estado. Com a participação de mais de 28 mil estudantes, o Programa Aluno Monitor se consolidou como uma das iniciativas mais bem-sucedidas da educação paranaense. Em 2024, 500 alunos foram selecionados entre mais de 10 mil participantes.

*(Disponível em: <https://www.aen.pr.gov.br/Noticia/>. Acesso em: novembro de 2024. Adaptado.)*

**De acordo com os canais oficiais da SEED Paraná, o principal objetivo do Programa em referência é:**

- A) Oferecer aos alunos a oportunidade de participar de programas governamentais de intercâmbio e mobilidade estudantil, como o Ganhando o Mundo, ampliando seus horizontes, promovendo a interculturalidade e fomentando o desenvolvimento de uma visão global do mundo.
- B) Fortalecer o exercício da liderança e o protagonismo estudantil no espaço educacional, capacitando-os a atuar como agentes transformadores de suas realidades escolares e comunitárias, promovendo uma cultura de participação ativa e corresponsabilidade na construção do conhecimento.
- C) Desenvolver habilidades socioemocionais como empatia, resiliência, autoconhecimento, inteligência emocional e trabalho em equipe, promovendo o bem-estar psicológico e a saúde mental dos estudantes, além de fortalecer suas relações interpessoais e sua capacidade de adaptação às diversas situações da vida.
- D) Ampliar o repertório de habilidades socioemocionais e técnicas dos participantes, preparando-os para o mundo do trabalho e para a vida adulta, através do desenvolvimento de competências como trabalho em equipe, comunicação eficaz, resolução de problemas e pensamento crítico, alinhadas às demandas do mercado de trabalho contemporâneo.

### Questão 03

A Secretaria de Estado da Educação do Paraná (SEED-PR) utiliza o Livro Registro de Classe *On-line* (LRCO) como uma ferramenta essencial para o planejamento e registro das aulas, o que auxilia na organização pedagógica e no acompanhamento do processo de ensino-aprendizagem. Considerando a relação entre o planejamento da aula disponibilizada no LRCO, o atendimento aos objetivos de aprendizagem e o desenvolvimento das habilidades, analise as afirmativas a seguir.

- A) A execução do planejamento detalhado no LRCO deve priorizar a quantidade de conteúdos a serem trabalhados, garantindo que todos os objetivos da BNCC sejam cumpridos e que todos os encaminhamentos do currículo do Estado sejam atendidos.
- B) O LRCO permite que o professor registre os conteúdos das aulas, mas ele pode estar divergente dos objetivos de aprendizagem, já que o desenvolvimento das habilidades é uma consequência das intervenções docentes e ocorre de forma natural no processo de ensino.
- C) A observância do planejamento das aulas no LRCO é fundamental para garantir a coerência entre os conteúdos ministrados e os objetivos de aprendizagem, além de orientar o professor a adotar práticas pedagógicas que favoreçam o desenvolvimento das habilidades nos alunos.
- D) O uso do LRCO para o planejamento das aulas prescinde da necessidade de realizar avaliações formativas, pois o registro das atividades no sistema garante o acompanhamento do desenvolvimento dos estudantes em todos os níveis de gestão pedagógica e administrativa.

### Questão 04

Na etapa do ensino médio, as expectativas dos jovens estudantes frente ao futuro pessoal e profissional tornam-se mais intensas e profundas. A dupla condição de jovem e estudante coloca em discussão uma amplitude de dilemas e anseios, bem como a preparação que a escola proporciona aos jovens para o enfrentamento desses dilemas. O Novo Ensino Médio (NEM) traz o projeto de vida como um dos eixos fundamentais da formação escolar, visto que o desenvolvimento do componente é fundamental tanto para a formação geral básica quanto para a parte diversificada. De acordo com o Referencial Curricular do Ensino Médio, considerando os fundamentos contidos no caderno dos itinerários formativos, o projeto de vida:

- I. É construído na relação com os outros, ainda que se manifeste internamente; é fruto de exploração externa.
- II. Influencia a vida dos indivíduos, mas também ecoa na vida em sociedade.
- III. É um fenômeno psicossocial, que se assenta na intersecção dos saberes individuais e dos valores presentes na cultura na qual nos inserimos, juntamente com a influência de outras pessoas e projetos coletivos.
- IV. São dimensionados pela ética e por valores morais preciosos, para a construção de uma sociedade civilizada, em que se concretiza o exercício da cidadania.

Está correto o que se afirma

- A) I, II, III e IV.
- B) I e II, apenas.
- C) III e IV, apenas.
- D) II, III e IV, apenas.

### Questão 05

Sabemos que o referencial curricular da rede é o documento que define e estabelece, considerando a Base Nacional Comum Curricular (BNCC), os direitos de aprendizagem dos estudantes brasileiros para cada etapa/ano/série da educação básica por meio do desenvolvimento de competências e habilidades. É quase impossível, tendo em vista as dificuldades de aprendizagem, que todos avancem sem algum comprometimento; de outro lado, é importante compreender que não é possível que o estudante avance na escolaridade sem aprender e que, infelizmente, há um acúmulo de defasagens que precisará ser trabalhado. É preciso construir uma trajetória de aprendizagem que dê conta de recompor e interromper a produção de novas defasagens. Para que isso aconteça, a reorganização curricular é indispensável para que os estudantes avancem no desenvolvimento de outras habilidades, devendo ser orientada pelos critérios de:

- A) Flexibilidade, individualização e autonomia, pois tais critérios permitem que cada estudante avance em seu próprio ritmo, sem a necessidade de um currículo padronizado.
- B) Avaliação contínua, formativa e diagnóstica, pois a avaliação permite identificar as dificuldades dos estudantes e ajustar as práticas pedagógicas de acordo com as necessidades individuais.
- C) Essencialidade, pertinência e progressão, pois identifica e seleciona as aprendizagens e as habilidades essenciais do referencial curricular da rede, que estão relacionadas progressivamente entre si.
- D) Contextualização, interdisciplinaridade e projetos de aprendizagem, pois tais abordagens permitem que os estudantes estabeleçam conexões entre os diferentes conteúdos com suas experiências de vida.

CONHECIMENTOS ESPECÍFICOS

**Questão 06**

A transição do Gótico para o Renascimento na Itália foi marcada por uma série de mudanças culturais, sociais e políticas, que culminaram no desenvolvimento de um novo estilo artístico. A arte italiana alçou um novo patamar, se destacando da arte que se desenvolvia no restante da Europa. Em relação ao desenvolvimento do renascimento Italiano, assinale a afirmativa correta.

- A) A diferença entre o norte da Europa e a Itália fica mais evidente na arquitetura. Filippo Brunelleschi pusera fim ao estilo Gótico em Florença, ao introduzir o método renascentista de utilizar motivos clássicos em suas construções.
- B) As descobertas e inovações dos artistas florentinos Paolo Ucello e Andrea Mantegna, com a introdução da perspectiva na pintura e a humanização das figuras, foi essencial para o desenvolvimento da arte italiana, principalmente em Florença, que esteve à frente da arte do norte da Europa.
- C) A diferença entre o norte da Europa e a Itália fica mais evidente na pintura com as descobertas de Giotto e Fra Angelico, por volta de 1300, ao fazer do quadro um espelho da realidade, aplicando descobertas da matemática e geometria, culminado com um rompimento total com o estilo gótico.
- D) A pintura das paredes da capela particular do Palazzo Médici, em Florença, a cargo de Benozzo Gozzoli, onde o artista utilizou das novas descobertas da perspectiva e dos efeitos de luz, sombra e ar para suavizar a aspereza de contornos, foi fundamental para a transição do estilo gótico para o estilo renascentista na Itália.

**Questão 07**

No século XV, a gravura em madeira e metal, a imprensa e as impressões tabelares foram formas de disseminar a cultura na Alemanha, que estava no início do Renascimento:



A figura mostra a “gravura da noite de Natal”. A cena é interpretada segundo a mentalidade dos grandes mestres dos Países Baixos. Como eles, [...] almejava transmitir cada mínimo detalhe caseiro da cena e fazer-nos sentir a própria textura e as superfícies dos objetos representados.

(*Natividade. C. 1470 – 3. GOMBRICH, 2018, p. 210.*)

A gravura foi produzida por um dos maiores e mais céleres mestres da gravura do século XV, o alemão:

- A) Martin Lewis.
- B) Hunt Slonem.
- C) Gustave Doré.
- D) Martin Schongauer.

**Questão 08**

O Cinquecento, última fase do Renascimento, transcorrida no século XVI, é o mais célebre período da arte italiana, e um dos maiores de todos os tempos. Em relação ao artista nesse período, assinale a afirmativa INCORRETA.

- A) A sociedade reconheceu de imediato o notório saber de pintores e escultores, sem preconceito, atribuindo aos artistas um grande prestígio social.
- B) Os artistas italianos recorreram à matemática para estudar as leis da perspectiva e à anatomia para examinar a estrutura do corpo humano – e seus horizontes ampliaram.
- C) O artista deixou de ser mais um artesão qualquer. Era um mestre em si, que só alcançaria fama e glória se explorasse os mistérios da natureza e as leis secretas do universo.
- D) Como na Grécia antiga, os artistas se preocupavam com seu *status* social, para que fossem aceitos na sociedade não só como donos de prósperas oficinas, mas como homens de dons únicos e preciosos.

PROCESSO SELETIVO INTERNO DE PROFESSORES DO QUADRO PRÓPRIO DO MAGISTÉRIO – QPM  
PROGRAMA DE DESENVOLVIMENTO EDUCACIONAL (PDE) – SEED PR

**Questão 09**

Desde a época de Brunelleschi, [...] o arquiteto precisava ter algum conhecimento clássico. Tinha de conhecer as regras das antigas “ordens”, das corretas proporções e medidas das colunas e entablamentos \_\_\_\_\_, \_\_\_\_\_, e \_\_\_\_\_; precisava medir as ruínas antigas e debruçar-se sobre os manuscritos de autores clássicos como Vitruvius [...].

(GOMBRICH, 2018, p. 217.)

**Assinale a alternativa que completa correta e sequencialmente a afirmativa anterior.**

- A) dóricos / jônicos / coríntios
- B) gregos / romanos / coríntios
- C) dóricos / toscanos / helenísticos
- D) romanos / compósitos / coríntios

**Questão 10**

**Sobre Donato Bramante (1444 – 1514), analise as afirmativas a seguir.**

- I. Foi um renomado arquiteto italiano, ardoroso defensor do novo estilo renascentista.
- II. Contratado pelo Papa Júlio II, em 1506, projetou e construiu a nova Basílica de São Pedro, em Roma, um dos projetos de construção mais ambiciosos até aquela data na história da humanidade, um projeto que combinava duas figuras geométricas: a cruz grega e o quadrado, numa perfeita harmonia.
- III. Construiu o circular Tempietto (pequeno templo) de San Pietro (1502), que se distingue por exibir formas verdadeiramente clássicas. Suas proporções são equilibradas e se baseiam totalmente na escala humana, e a clareza do projeto realiza por completo os ideais dos arquitetos da Renascença italiana – Filippo Brunelleschi (1377-1446) e Leon Battista Alberti (1404-1472).
- IV. Se dedicou também à pintura, retratando em grande parte de suas obras temas ligados ao cristianismo; uma de suas obras mais famosas é o “O Cristo na Coluna”, de 1490.

**Está correto o que se afirma apenas em**

- A) I e IV.
- B) II e III.
- C) I, III e IV.
- D) II, III, e IV.

**Questão 11**

Jean Arp, também conhecido como Hans Arp, era um poeta, tanto quanto um artista plástico. “Richter descreve como Arp, certo dia, rasgou um desenho em pedaços e deixou que os fragmentos, ao cair, formassem um novo padrão; Arp começava a deixar que o acaso entrasse em suas composições [...] e, ao mesmo tempo, estava produzindo desenhos espontâneos que resultavam do fluir livre da tinta, que tinham muito em comum com o desenho automático dos surrealistas [...]”.

(STANGOS, 2000, p. 101.)

**Jean Arp foi um dos fundadores do(a):**

- A) Cubismo.
- B) Dadaísmo.
- C) Arte conceitual.
- D) Expressionismo abstrato.

**Questão 12**

**Analisar as afirmativas em relação ao pensamento Dadaísta e marque V para as verdadeiras e F para as falsas.**

- ( ) As verdadeiras obras de arte modernas não são feitas por artistas, mas, muito simplesmente, por homens.
- ( ) A não superioridade do artista como criador era uma das preocupações fundamentais do Dadá.
- ( ) Não existe diferença fundamental entre o objeto feito pelo homem e o objeto feito pela máquina, e a única intervenção pessoal possível numa obra é a escolha.
- ( ) Não existe problema, não existe solução. A obra existe, e sua única razão de ser é existir. Não representa nada além do desejo do cérebro que a concebeu.
- ( ) A escolha dos *ready-mades* são ditadas pela apreciação estética, esperando uma reação de estesia do observador.

**A sequência está correta em**

- A) F, V, V, F, F.
- B) V, F, F, V, V.
- C) V, V, V, V, F.
- D) F, V, F, F, V.

### Questão 13

A Alta Renascença foi o período dos grandes mestres. Assinale a alternativa que consta apenas nomes de artistas da Alta Renascença.

- A) Lorenzo Ghiberti, Michelangelo Buonarroti, Donatello, Masaccio, Giotto di Bondone e Giorgione.
- B) Leonardo da Vinci, Michelangelo Caravaggio, Rafael Sanzio, Fra Angelico, Donatello e Giotto di Bondone.
- C) Leon Battista Alberti, Michelangelo Buonarroti, Rafael Sanzio, Giotto di Bondone, Albrecht Dürer e Giorgione.
- D) Leonardo da Vinci, Michelangelo Buonarroti, Rafael Sanzio, Correggio, Giorgione, Albrecht Dürer e Hans Holbein.

### Questão 14

O expressionismo abstrato foi o primeiro movimento artístico norte-americano a ganhar reconhecimento internacional; surgiu na década de 1940. Em relação ao expressionismo abstrato, assinale a afirmativa INCORRETA.

- A) Após a Segunda Guerra Mundial e com o êxodo dos artistas da Europa, Nova York se tornou um dos mais importantes centros de arte do mundo, que até então era Paris, na França.
- B) O termo expressionismo abstrato se refere às obras abstratas de um grupo de artistas americanos, que trabalhavam principalmente em Nova York e ficaram conhecidos, também, como a Escola de Nova York.
- C) O expressionismo abstrato foi inspirado essencialmente no surrealismo; na noção de automatismo, tentou assimilar em suas obras as ideias psicanalíticas de Carl Jung (1875-1961) e Sigmund Freud (1856-1939), no que se refere ao mito, à memória e ao inconsciente.
- D) Embora os americanos trabalhassem com estilos diferentes, todos eles buscavam causar um efeito emocional ou expressivo e apresentavam características do expressionismo e do abstracionismo. O expressionismo abstrato surge para oferecer um novo enfoque artístico-cultural, sobretudo, nos aspectos contra o sistema formal da pintura, vigente nos Estados Unidos.

### Questão 15

O expressionismo abstrato ganhou força na segunda metade da década de 1940, com o surgimento de dois estilos pictóricos mais abrangentes. São considerados os dois estilos do expressionismo abstrato e seus maiores representantes:

- A) Pintura de ação – Hans Hofmann; pinturas de campo de cor – Willem de Kooning (1904-1997).
- B) Pintura gestual – Arshile Gorky (1904-1948); pintura expressiva – Robert Delaunay (1885-1941).
- C) Pintura automática – Jackson Pollock (1912-1956); pinturas dos campos de cor – Paul Klee (1879-1940).
- D) Pintura de ação – Jackson Pollock (1912-1956); pinturas dos campos de cor – Mark Rothko (1903-1970).

### Questão 16

Pablo Picasso (1881-1973) e Georges Braque (1882-1963) tinham grande interesse pela obra do pós-impressionista Paul Cézanne (1839-1906), e se uniram em torno das ideias de Cézanne para criar um estilo que revolucionaria o mundo das artes. Em relação ao movimento Cubista, assinale a afirmativa INCORRETA.

- A) O rompimento com a perspectiva tradicional resultaria, no que os críticos da época chamaram de visão “simultânea”, a fusão de várias vistas de uma figura ou objeto em uma única imagem.
- B) Picasso e Braque abordaram a arte africana em um nível mais profundo, respeitando a integridade do plano pictórico, trabalhando espaço real, em um espaço bidimensional, dando a ideia de escorço.
- C) A ideia fixa dos cubistas era unir o motivo central da tela ao que o circundava, de tal maneira que todo o complexo pictórico pudesse ser constantemente forçado a se integrar novamente à tela plana, com que o artista se defrontara originalmente.
- D) Les Femmes d’Alger (1907) é considerado um prelúdio ao cubismo. As duas principais formas artísticas que concorreram para criação da obra foram também as principais formas artísticas que condicionaram o desenvolvimento inicial do movimento, que seriam as características cézannianas e a influência da escultura africana.

### Questão 17

O termo cubismo surgiu, no ano de 1908, a partir de um artigo publicado na revista *Gil Blas* pelo crítico Louis Vauxcelles, que avaliou negativamente uma obra de Georges Braque, exposta na galeria *Kahnweiler*, onde o crítico acusava o artista de fazer quadros que reduziam tudo a “contornos geométricos, cubos”; assim ganharam o nome de cubismo pela primeira vez. A obra que deu origem ao termo cubismo foi:

- A) A dança (1910).
- B) O beijo (1907-1908).
- C) Improvisação III (1909).
- D) Casas em L’Estaque (1908).



PROCESSO SELETIVO INTERNO DE PROFESSORES DO QUADRO PRÓPRIO DO MAGISTÉRIO – QPM  
PROGRAMA DE DESENVOLVIMENTO EDUCACIONAL (PDE) – SEED PR

**Questão 18**

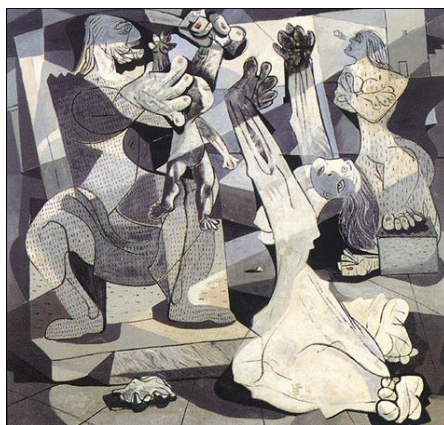
As colagens e as telas violentamente empastadas de Picasso, em 1903-14, são talvez a melhor e a mais óbvia ilustração da obsessão dos cubistas com o \_\_\_\_\_, ou seja, com o conceito de pintura como um objeto ou entidade construída e dotada de vida própria, não refletindo ou imitando o mundo externo, mas recriando-o de um modo distinto e independente.

(STANGOS, 2000, p. 55.)

**Assinale a alternativa que completa corretamente a afirmativa anterior.**

- A) “*trompe l’oeil*” (enganar o olho)
- B) “*tableau-object*” (quadro-objeto)
- C) “*papier object*” (objeto de papel)
- D) “*ebauche*” (documento provisório)

**Questão 19**



(A Justiça de Salomão. Painel da Rádio Tupi, SP, 1943. Candido Portinari. Têmpera sobre tela, 179,00 cm x 191,00 cm. Museu de Arte de São Paulo Assis Chateaubriand – SP.)

**Sobre o quadro anterior, assinale a afirmativa correta.**

- A) Apresenta a influência da obra “Guernica” (1937), de Pablo Picasso, e atenta para o poder da destruição da guerra, estabelece diálogos com as formas naturalistas do cubismo e usa a monocromia de cores frias.
- B) Apresenta elementos pictóricos da obra “Guerra” (1942), de Lasar Segall. A obra carrega uma forte crítica ao poder de destruição da guerra, usa a monocromia em cores frias e a gestualidade expressionista.
- C) Evidencia a influência da série “Desastres da guerra”, gravuras feitas por Francisco de Goya, publicadas em 1863. Possui caráter político e apresenta elementos pictóricos e a gestualidade da arte expressionista.
- D) Dialoga com elementos pictóricos da obra “Guernica” (1937), de Pablo Picasso, e faz parte da série bíblica pintada por Cândido Portinari. As figuras são geométrizadas e decompostas, o fundo é composto por áreas geométrizadas; a obra recebe influência do estilo cubista.

**Questão 20**

**O nascimento oficial do fluxus está ligado ao Festival Internacional de Música Nova, em Wiesbaden, Alemanha, em 1962. Em relação ao fluxus, assinale a afirmativa correta.**

- A) O fluxus constitui, essencialmente, a união de um grupo de músicos ligados a John Cage e Nan June Paik, comprometidos com a exploração de sons e ruídos tirados do cotidiano, fundamentados na música experimental.
- B) Trata-se, basicamente, de um grupo de artistas alemães, performáticos e contemporâneos, que se uniram com a intenção de romper as barreiras entre arte e não arte, dirigindo a criação artística aos avanços tecnológicos; exploram realidade virtual, mídias interativas e inteligência artificial.
- C) Criadas por artistas visuais ligados ao dadaísmo, as principais fontes do movimento fluxus podem ser encontradas em um certo espírito de contestação que caracteriza o dadaísmo nos *ready-mades* de Marcel Duchamp. Tem como principal representante o escultor David Smith, com suas esculturas feitas de refugos e materiais descartáveis.
- D) O fluxus traduz uma atitude diante do mundo, do fazer artístico e da cultura que se manifesta nas mais diversas formas de arte: música, dança, teatro, artes visuais, poesia, vídeo, fotografia, entre outras. As realizações do fluxus justapõem não apenas objetos, mas também sons, movimentos e luzes em um apelo simultâneo aos sentidos da visão, olfato, audição e tato.

PROCESSO SELETIVO INTERNO DE PROFESSORES DO QUADRO PRÓPRIO DO MAGISTÉRIO – QPM  
PROGRAMA DE DESENVOLVIMENTO EDUCACIONAL (PDE) – SEED PR

**Questão 21**

**Analise as afirmativas sobre o artista francês Marcel Duchamp (1887-1968).**

- I. A escultura intitulada Fonte (1917), um mictório comum, assinada com o pseudônimo de R. Mutt, foi apresentada em uma exposição que Duchamp estava ajudando a organizar, em Nova York. Essa obra é o ponto inicial para a arte conceitual.
- II. Depois do “*ready-made*” de Duchamp, o ato criativo foi reduzido a um nível espantosamente rudimentar: à decisão singular, intelectual e largamente aleatória de chamar “arte” a este ou aquele objeto ou atividade.
- III. O pensamento de Duchamp recebeu cada vez mais consideração quando abordagens mais impuras e não formalistas da arte ganharam ímpeto na obra “neodadá” de Jasper Johns (1930), Robert Rauschenberg (1925-2008), Yves Klein (1928-1962), Piero Manzoni (1933-1963) e outros.
- IV. Em oposição à tradição cada vez mais abstrata e “formalista” que seus contemporâneos – Pablo Picasso (1881-1973), Henri Matisse (1869-1954), Piet Mondrian (1872-1944) e Kazimir Malevich (1879-1935) – estavam solidificando (a arte pela arte), Duchamp colocou seus *ready-mades* (a arte como ideia).
- V. Duchamp tornou-se um dos artistas mais influentes e controvertidos do século XX. Usou a linguagem e toda sorte de trocadilhos verbais e visuais, a chance fortuita ou deliberadamente maquinada, substâncias triviais e efêmeras, sua própria pessoa, gestos provocantes, dirigidos contra sua própria arte ou contra a arte dos outros, como o meio e os temas de sua obra.

**Está correto o que se afirma em**

- A) I, II, III, IV e V.
- B) II e IV.
- C) I e IV, apenas.
- D) I, II, III e V, apenas.

**Questão 22**

**Relacione adequadamente os movimentos artísticos às obras e seus autores.**

1. Cubismo.

2. Dadaísmo.

- ( ) O crítico de arte (1019-20), de Raoul Hausmann, colagem.
- ( ) A saída de Ballets Russes (1914), de Fernand Léger, óleo sobre tela.
- ( ) L.H.O.O.Q (1919), de Marcel Duchamp, *ready-made* retificado.
- ( ) Homem com violão (1911-12), de Georges Braque, óleo sobre tela.
- ( ) Arlequim sentado ao violão (1919), de Juan Gris, óleo sobre tela.

**A sequência está correta em**

- A) 1, 2, 1, 2, 1.
- B) 1, 2, 1, 2, 2.
- C) 2, 1, 2, 1, 2.
- D) 2, 1, 2, 1, 1.

**Questão 23**

O teatro é uma obra de arte social e comunal; nunca isso foi mais verdadeiro do que na Grécia antiga.

(BERTHOLD, 2011, p. 103.)

**Em relação à tragédia grega, marque V para as afirmativas verdadeiras e F para as falsas.**

- ( ) Os componentes dramáticos da tragédia arcaica eram um prólogo que explicava a história prévia, o cântico de entrada do coro, o relato dos mensageiros na trágica virada do destino e o lamento das vítimas.
- ( ) Seu enredo é composto pela peripécia, pelo reconhecimento e pela catástrofe. Seu objetivo é provocar a catarse, isto é, a purificação dos sentimentos.
- ( ) Os principais autores trágicos da antiguidade foram Ésquilo, Aristófanes e Sófocles.
- ( ) O traje do ator trágico consistia geralmente no quáton – túnica jônica ou dórica, usada na Grécia.
- ( ) As máscaras eram um item essencial no figurino e tinham um papel importante no clima da tragédia. Foi Ésquilo quem introduziu as máscaras de planos largos e solenes.

**A sequência está correta em**

- A) V, F, V, F, F.
- B) V, V, F, V, V.
- C) F, F, F, V, V.
- D) F, V, V, F, F.



# PROCESSO SELETIVO INTERNO DE PROFESSORES DO QUADRO PRÓPRIO DO MAGISTÉRIO – QPM PROGRAMA DE DESENVOLVIMENTO EDUCACIONAL (PDE) – SEED PR

## Questão 24

A artista carioca Brígida Baltar faz coletas de neblina, orvalho, maresia e guarda em pequenos receptáculos. Ao recolher essas sensações e atmosferas, a artista elabora performances que são fotografadas e filmadas. Nas galerias e museus, essas fotos e vídeos são exibidos com as instalações e objetos artísticos que a artista cria.

(UTUARI, et al. 2013, p. 268.)

A arte produzida por Brígida Baltar, descrita anteriormente, trata-se de uma arte:

- A) Cubista.
- B) Dadaísta.
- C) Elementar.
- D) Conceitual.

## Questão 25

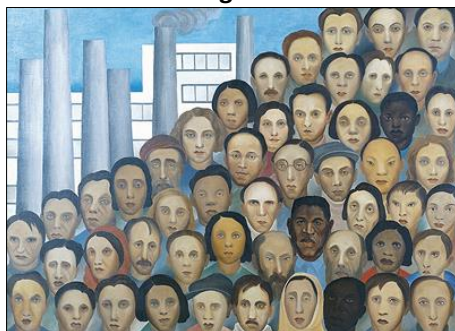
A partir da década de 1930, quando o mundo vivia uma crise econômica grave, no Brasil, alguns artistas envolvidos com a estética modernista voltaram seu olhar e interesse para as desigualdades sociais:

Imagem 1



(Morro Vermelho, 1926, Óleo sobre tela. Disponível em: <http://enciclopedia.itaucultural.org.br/>. Acesso em: novembro de 2024.)

Imagem 2



(Operários, 1933, Óleo sobre tela. Reprodução fotográfica Fábio Praça. Disponível em: <http://enciclopedia.itaucultural.org.br/>. Acesso em: novembro de 2024.)

Assinale a alternativa que consta, respectivamente, os nomes dos autores das obras anteriores:

- A) Oswald Goeldi e Anita Malfatti.
- B) Lasar Segall e Tarsila do Amaral.
- C) Candido Portinari e Carlos Scliar.
- D) Tarsila do Amaral e Victor Brecheret.

Questão 26

O bêbado e o equilibrista

Caía a tarde feito um viaduto  
E um bêbado trajando luto me lembrou Carlitos  
A lua, tal qual a dona de um bordel  
Pedia a cada estrela fria um brilho de aluguel  
E nuvens lá no mata-borrão do céu  
Chupavam manchas torturadas  
Que sufoco louco  
O bêbado com chapéu-coco  
Fazia irreverências mil  
Pra noite do Brasil, meu Brasil.  
Que sonha com a volta do irmão do Henfil  
Com tanta gente que partiu  
Num rabo de foguete  
Chora a nossa Pátria mãe gentil  
Choram Marias e Clarisses  
No solo do Brasil  
Mas sei que uma dor assim pungente  
Não há de ser inutilmente  
A esperança dança na corda bamba de sombrinha  
E em cada passo dessa linha  
Pode se machucar  
Azar, a esperança equilibrista  
Sabe que o show de todo artista  
Tem que continuar.

O Ato Institucional nº 5 (AI5) vigorou no Brasil de 13 de dezembro de 1964 a 1º de janeiro de 1979. Foi um mecanismo legislativo de endurecimento político imposto durante o período histórico conhecido como Ditadura Civil Militar. O AI5 atingiu liberdades políticas e artísticas que são parte da expressão popular. A Música Popular Brasileira foi uma das linguagens artísticas mais atingida pela censura naquele período. A música “O bêbado e o equilibrista” é uma das que se destacam entre as músicas de protesto surgidas durante a Ditadura Militar no Brasil. Sobre a música “O bêbado e o equilibrista”, é INCORRETO afirmar que:

- A) Presta uma homenagem a Charles Chaplin.
- B) Foi censurada por criticar o regime ditatorial.
- C) Faz menção a pessoas exiladas do país na época.
- D) É a mais famosa composição da cantora Elis Regina.

Questão 27

Na primeira metade do século XV, os pintores descobrem a perspectiva, os arquitetos compõem luz e as sombras, fazem as fachadas cantar e dispõem suas construções harmoniosas em paisagens urbanas concebidas para o prazer, os poetas e músicos buscam a suavidade na perfeição técnica, enquanto uma curiosidade fecunda estimula os intercâmbios internacionais e as aspirações humanistas [...].

(Candé, 1994, p. 306.)

Em relação à música do período do Renascimento, analise as afirmativas a seguir.

- I. O Renascimento valorizou igualmente temas musicais sagrados e profanos, tornando-os agradáveis aos “homens”.
- II. A música renascentista se caracterizou pela novidade monofônica, dando mais liberdade de execução e, por isso, humanizando a música.
- III. Os trovadores surgiram no período do Renascimento como expressão da música humanista.
- IV. A polifonia emergiu na Idade Média e teve um maior desenvolvimento no período do Renascimento artístico.

Está correto o que se afirma apenas em

- A) I.
- B) I e IV.
- C) III e IV.
- D) I, II e IV.

PROCESSO SELETIVO INTERNO DE PROFESSORES DO QUADRO PRÓPRIO DO MAGISTÉRIO – QPM  
PROGRAMA DE DESENVOLVIMENTO EDUCACIONAL (PDE) – SEED PR

**Questão 28**

Sobre a ópera, [...] mesmo entre os jovens há um interesse cada vez maior por penetrar em um universo qualificado pelos apressados (às vezes, ignorantes) de obsoleto, no qual enxergariam os estereótipos dos cantores avantajados [...] gritando, a plenos pulmões, sofrimentos e angústias de personagens completamente desprovidas de humanidade autêntica.

(Fraga, 2000, p. 13.)

De acordo com a história da música barroca, marque **V** para as afirmativas verdadeiras e **F** para as falsas.

- ( ) Cravo e órgão de tubos foram instrumentos cujo uso entrou em decadência no período da música barroca.  
( ) Cláudio Monteverdi é considerado o pai da ópera, a obra de arte total, surgida no período Barroco e ainda reverenciada como gênero musical nos dias atuais.  
( ) Antônio Vivaldi e Johann Sebastian Bach foram grandes expressões da música barroca, respectivamente da Itália e Alemanha.  
( ) Caracteriza-se por ritmos intensos e enérgicos e melodias ornamentadas e múltiplos instrumentos sobrepostos.

A sequência está correta em

- A) F, V, F, F.  
B) V, F, V, F.  
C) F, V, V, V.  
D) V, F, F, V.

**Questão 29**

De um tempo em que convivíamos com agulhas de diamante e abríamos embevecidos capas de discos que íamos nas lojas comprar. De um tempo em que os discos tinham lado A e lado B... Tempo, lá nos arredores dos primeiros anos 70, que em quase todos os discos que comprávamos havia escrito 'DISCO É CULTURA'.

(Albuquerque, 2013, p. 23.)

Relacione adequadamente os movimentos musicais da MPB e seus integrantes.

1. Bossa Nova.
  2. Secos e Molhados.
  3. Clube da Esquina.
  4. Novos Baianos.
- ( ) Paulinho Boca de Cantor, Moraes Moreira, Baby do Brasil e Pepeu Gomes.  
( ) Dorival Caymmi, Nara Leão, Vinícius de Moraes e Tom Jobim.  
( ) Milton Nascimento, Lô Borges, Beto Guedes e Flávio Venturini.  
( ) Ney Matogrosso, Gérson Conrad e Lili Rodrigues.

A sequência está correta em

- A) 1, 2, 4, 3.  
B) 2, 3, 1, 4.  
C) 3, 4, 2, 1.  
D) 4, 1, 3, 2.

**Questão 30**

De que vale o céu azul e o sol sempre a brilhar  
Se você não vem e eu estou a lhe esperar  
Só tenho você no meu pensamento  
E a sua ausência é todo o meu tormento  
Quero que você me aqueça nesse inverno  
E que tudo mais vá pro inferno. (...)

(Trecho de música.)

Qual o estilo musical brasileiro que foi influenciado pelo *rock and roll* e *soul music* nos anos 1960, falava sobre temas românticos do cotidiano, regravou sucessos internacionais traduzidos para o português e seus integrantes apresentavam um programa de TV?

- A) MPB.  
B) Sertanejo.  
C) Bossa Nova.  
D) Jovem Guarda.

Questão 31

Alegria, alegria

Caminhando contra o vento  
Sem lenço e sem documento  
No sol de quase dezembro  
Eu vou  
O sol se reparte em crimes  
Espaçonaves, guerrilhas  
Em cardinales bonitas  
Eu vou  
Em caras de presidentes  
Em grandes beijos de amor  
Em dentes, pernas, bandeiras  
Bomba e Brigitte Bardot  
O sol nas bancas de revista  
Me enche de alegria e preguiça  
Quem lê tanta notícia  
Eu vou  
Por entre fotos e nomes  
Os olhos cheios de cores  
O peito cheio de amores vãos  
Eu vou  
Por que não, por que não?  
[...]

(Caetano Veloso.)

A respeito da música “Alegria, alegria”, referente ao movimento artístico brasileiro a qual pertence a música e as suas características, assinale a afirmativa INCORRETA.

- A) “Alegria, alegria” é uma música composta durante o movimento artístico musical chamado Tropicália.
- B) Fizeram parte desse movimento revolucionário Gilberto Gil, Caetano Veloso, Gal Costa, Nara Leão e o grupo Os Mutantes.
- C) Em 1968, Caetano Veloso compôs a música “Alegria, alegria” com exclusividade para o grupo de amigos denominados Novos Baianos, que, como ele, foram da Bahia para o Rio de Janeiro.
- D) Assim como “Alegria, alegria”, também fazem parte do mesmo movimento artístico as músicas “Aquele abraço” de Gilberto Gil; “É proibido proibir”, de Caetano Veloso; e “São Paulo, meu amor”, de Tom zé.

Questão 32

Em dança, os níveis se referem à posição no espaço e são classificados como níveis alto, médio e baixo. Analise as ações a seguir.

- I. Rastejar no chão como uma cobra.
- II. Saltar como se fosse pegar frutas no alto de uma árvore.
- III. Girar no ar com os braços abertos.
- IV. Andar flexionando levemente os joelhos, como se escondendo entre folhas e mantendo o corpo em alerta para fugir a qualquer momento.
- V. Andar de cócoras, usando os quatro apoios (pés e mãos) se deslocando pelo espaço.

As ações citadas podem ser classificadas nos níveis alto, médio e baixo. A sequência correta das cinco ações exemplificadas é:

- A) Baixo, alto, alto, médio e baixo.
- B) Médio, alto, médio, alto e baixo.
- C) Baixo, médio, alto, médio e médio.
- D) Médio, alto, médio, baixo e médio.

### Questão 33

(...) Trata-se da característica do som que nos permite distinguir uma fonte sonora de outra, tendo praticamente os mesmos parâmetros.

(Ibañez, 2010, p. 53.)

**Em uma situação hipotética, um professor pede que dois alunos preparem o trecho de uma música, cantando em uma mesma nota. Em seguida, ele solicita que toda a turma feche os olhos e ouça a execução da música primeiro por um e depois pelo outro aluno. Ao final, o professor pergunta quem cantou primeiro e todos os alunos conseguem identificar. Qual parâmetro do som permite distinguir a voz de uma pessoa?**

- A) A altura.
- B) O timbre.
- C) A duração.
- D) A intensidade.

### Questão 34

**Os parâmetros do som são: altura, intensidade, duração e timbre. Em uma situação hipotética, um professor executa na sala três sons utilizando os seguintes objetos:**

- Apito;
- Colher de madeira; e
- Buzina de bicicleta.

**A partir dessa execução, os alunos são convidados a analisar os sons de acordo com os parâmetros do som. Assinale a alternativa em que o parâmetro do som analisado para os três objetos é a altura.**

- A) Forte, fraco e forte.
- B) Longo, alto e agudo.
- C) Longo, curto e curto.
- D) Agudo, grave e agudo.

### Questão 35

**A capoeira é uma dança-luta ou luta-dançante que tem movimentações que apresentam algumas características básicas presentes em diversas danças afro-brasileiras. NÃO corresponde a movimento usado na capoeira:**

- A) Princípio da circularidade.
- B) Corpo alongado na posição vertical.
- C) Vasta movimentação no nível do chão.
- D) Ginga incorporando o princípio da fluência.

### Questão 36

(...) o Corpo-Dança Afroancestral é aquele que não só dança, como canta, conta histórias e mitos, e manipula objetos simbólicos.

(Petit, 2015, p. 79.)

A ginga, a fluência, a mandinga, a atenção sem tensão, a descontração, a multiplicidade, a diversidade, são elementos presentes no Corpo-Dança Afroancestral que o identificam e o diferenciam de outras formas de corpos dançantes de ser e de estar no mundo.

(Petit, 2015, p. 103.)

**As danças, em uma perspectiva afroancestral apresentam características específicas que as diferenciam das formas de dançar baseadas nas tradições eurocêntricas. Com base nessa perspectiva, todas as afirmativas abaixo estão corretas, EXCETO:**

- A) Brincadeira é um termo utilizado para caracterizar manifestações dançantes coletivas como coco, maracatu e bumba meu boi.
- B) Folgedos, como congadas, maracatus e outras manifestações dançantes nas festas de santo, têm em sua estrutura uma forte ligação com o chão.
- C) Para os negros escravizados, trazidos de África para as Américas, a dança se constituía como uma forma de sobrevivência física e espiritual, mantendo vivas ligações ancestrais.
- D) Na maioria das manifestações corporais afro, tudo acontece com intenção direta, priorizando linhas retas, em contraposição às danças clássicas que são executadas de modo circular com naturalidade, de forma flexível e, ao mesmo tempo, ágeis e imprevisíveis como os movimentos da natureza.

### Questão 37

Benguelê é uma exaltação ao passado africano e às suas marcantes e profundas raízes na cultura brasileira. Riscando do palco, sem nenhum pudor, qualquer vestígio da técnica clássica – que, no entanto, presente na formação dos bailarinos, dá suporte à complexa coreografia –, o coreógrafo evoca, do início ao fim, ritmos afro-brasileiros como o maracatu, o candomblé e o congado.

(Disponível em: <https://grupocorpo.com.br/>. Acesso em: novembro de 2024.)

O *release* acima se refere a um espetáculo de 1998 do Grupo Corpo, companhia brasileira de dança reconhecida internacionalmente, fundada por Rodrigo Pederneiras, em 1975, em Belo Horizonte/MG. A partir da referência anterior, imagine a seguinte situação: um professor, em sala de aula, se propõe a desenvolver uma experimentação em dança baseada em princípios que quebram as regras da técnica clássica, dando espaço para movimentos baseados nos ritmos afro-brasileiros. É correto afirmar que poderia se basear em movimentos como:

- A) Simetria e ordem.
- B) *Pas-de-deux* e *fouettés*.
- C) Verticalidade corporal e harmonia.
- D) Batidas de pé, gingados e circularidade.

### Questão 38

Um dos grandes estudiosos do movimento foi Rudolf Laban. Ele procurou estudar o movimento de maneira isenta da estética em que pudesse estar inserido. Buscou dividi-lo em quatro componentes.

(Ferracini, 2003, p. 105.)

Os quatro componentes do movimento definidos por Laban são:

- A) O espaço, o tempo, a força e o esforço.
- B) O tempo, o espaço, a força e o impulso.
- C) O tempo, o espaço, a força e a fluência.
- D) O espaço, o tempo, o esforço e o impulso.

### Questão 39

Todas as posições, passos e gestos do balé clássico podem ser descritos em termos de movimentos, sem que se faça menção aos nomes que convencionalmente lhe são atribuídos. Constituem uma forma estilizada e específica do vasto tesouro de movimentos possíveis ao corpo humano, o que é válido também para qualquer outra forma de estilos de dança nacional, de época ou histórica, incluindo aqui as danças exóticas. Cada estilo representa uma seleção especial de movimentos originados em características de épocas sociais, raciais e outras.

(Laban, 1978, p. 85.)

Com base nas propostas do livro “Domínio do movimento”, de Laban, imagine a seguinte situação: um professor em sala de aula sugere aos alunos que observem as ações corporais de uma pessoa em seu cotidiano, analisando a partir de alguns pontos de vista específicos. Relacione adequadamente o ponto de vista àquilo que deve ser observado a partir dele.

- 1. Quanto ao espaço.
  - 2. Quanto aos modos de utilização do corpo.
  - 3. Quanto ao tempo.
- ( ) Observar questões como a utilização da parte superior ou parte inferior do corpo, lado direito ou esquerdo, ambos os membros de forma semelhantes ou diferentes.
- ( ) Observar questões como a utilização de passos e gestos lentos ou rápidos, repetição ou mudança de ritmos.
- ( ) Observar questões como a utilização de mudança de direção e planos durante os deslocamentos.

A sequência está correta em

- A) 1, 2, 3.
- B) 2, 1, 3.
- C) 2, 3, 1.
- D) 3, 2, 1.



**PROCESSO SELETIVO INTERNO DE PROFESSORES DO QUADRO PRÓPRIO DO MAGISTÉRIO – QPM  
PROGRAMA DE DESENVOLVIMENTO EDUCACIONAL (PDE) – SEED PR**

**Questão 40**

O “espaço no corpo” e o “corpo no espaço” constituem os fundamentos da corêutica, que é o estudo da organização espacial desenvolvido por Laban.

*(Lobo e Navas, 2003, p. 153)*

**Diante do exposto, no estudo do componente “espaço” em dança, analise as afirmativas a seguir.**

- I. O “espaço no corpo” é quando se toma como referência o próprio corpo e, a partir dele, definem-se direções e lugares.
- II. O “corpo no espaço” é quando se toma como referência o próprio corpo e, a partir dele, definem-se direções e lugares.
- III. O “espaço no corpo” é quando se toma como referência direcional para o corpo um determinado espaço externo, podendo ser esse um palco ou mesmo uma sala.
- IV. O “corpo no espaço” é quando se toma como referência direcional para o corpo um determinado espaço externo, podendo ser esse um palco ou mesmo uma sala.

**Está correto o que se afirma apenas em**

- A) II.
- B) IV.
- C) I e IV.
- D) II e III.

**ATENÇÃO**



**NÃO é permitida a anotação das respostas da prova em nenhum meio.**  
O candidato flagrado nessa conduta poderá ser eliminado do processo.

## INSTRUÇÕES

1. Somente será permitida a utilização de caneta esferográfica de tinta azul ou preta, feita de material transparente e de ponta grossa.
2. É proibida, durante a realização das provas, a comunicação entre os candidatos e a utilização de máquinas calculadoras e/ou similares, livros, anotações, impressos ou qualquer outro material de consulta, protetor auricular, lápis, borracha ou corretivo. Especificamente, não será permitido ao candidato ingressar na sala de provas sem o devido recolhimento, com respectiva identificação, dos seguintes equipamentos: *bip*, telefone celular, *walkman*, agenda eletrônica, *notebook*, *palmtop*, *ipod*, *ipad*, *tablet*, *smartphone*, mp3, mp4, receptor, gravador, máquina de calcular, máquina fotográfica, controle de alarme de veículo, relógio de qualquer modelo, pulseiras magnéticas e similares etc., o que não acarreta em qualquer responsabilidade do Instituto Consulplan sobre tais equipamentos.
3. Com vistas à garantia da segurança e da integridade do certame, no dia da realização das provas escritas, os candidatos serão submetidos ao sistema de detecção de metais na entrada e na saída dos sanitários. Excepcionalmente, poderão ser realizados, a qualquer tempo durante a realização das provas, outros procedimentos de vistoria além do descrito.
4. A prova terá duração de três horas e trinta minutos para todos os cargos. Esse período abrange a assinatura, assim como a transcrição das respostas para o Cartão de Respostas (gabarito).
5. O caderno de provas é composto por quarenta questões para todos os cargos.
6. As questões das provas objetivas são do tipo múltipla escolha, com quatro opções (A a D) e uma única resposta correta. Ao terminar a prova, o candidato, obrigatoriamente, deverá devolver ao Fiscal de Aplicação o Cartão de Respostas (gabarito) devidamente assinado no local indicado.
7. Ao receber o material de realização das provas, o candidato deverá conferir atentamente se o caderno de provas contém o número de questões previsto, se corresponde ao cargo a que está concorrendo, bem como se os dados constantes no Cartão de Respostas (gabarito) estão corretos. Caso os dados estejam incorretos, ou o material esteja incompleto ou, ainda, detenha qualquer imperfeição, o candidato deverá informar tal ocorrência ao Fiscal de Aplicação, não cabendo reclamações posteriores nesse sentido.
8. Os Fiscais de Aplicação não estão autorizados a emitir opinião nem prestar esclarecimentos sobre o conteúdo das provas. Cabe única e exclusivamente ao candidato interpretar e decidir.
9. Não é permitida a anotação de informações relativas às suas respostas (cópia de gabarito) no comprovante de inscrição ou em nenhum outro meio.
10. O candidato somente poderá se retirar do local de realização das provas levando o caderno de provas no decurso dos últimos trinta minutos anteriores ao horário previsto para o seu término. O candidato, também, poderá retirar-se do local de provas somente a partir dos noventa minutos do início de sua realização, contudo não poderá levar consigo o caderno de provas.
11. Os três últimos candidatos de cada sala só poderão sair juntos. Caso algum candidato insista em sair do local de aplicação antes de autorizado pelo Fiscal de Aplicação, será lavrado Termo de Ocorrência, assinado pelo candidato e testemunhado pelos outros dois candidatos, pelo Fiscal de Aplicação da sala e pelo Coordenador da Unidade de Provas, para posterior análise pela Comissão de Acompanhamento do Concurso.

## RESULTADOS E RECURSOS

- Os gabaritos oficiais preliminares das provas objetivas serão divulgados na *internet*, no endereço eletrônico [www.institutoconsulplan.org.br](http://www.institutoconsulplan.org.br).
- O candidato que desejar interpor recurso, poderá fazê-lo em requerimento próprio disponibilizado no *link* correlato ao processo seletivo no endereço eletrônico [www.institutoconsulplan.org.br](http://www.institutoconsulplan.org.br).
- A interposição de recursos deverá ser feita apenas no prazo recursal, conforme informações contidas no edital do certame.