



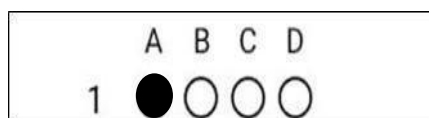
**PROVA OBJETIVA
PROCESSO SELETIVO PÚBLICO**

Cargo

Agente Comunitário de Saúde

ORIENTAÇÕES

- ❖ Verifique atentamente se este caderno contém 40 (quarenta) questões, numeradas de 01 a 40, caso contrário reclame ao fiscal da sala outro caderno. **NÃO** serão aceitas reclamações posteriores.
- ❖ Para cada questão existe apenas **UMA** resposta correta.
- ❖ Você deve ler cuidadosamente cada uma das questões e escolher a resposta correta.
- ❖ A alternativa escolhida deve ser marcada no **CARTÃO RESPOSTA** que você recebeu.
- ❖ Procurar no **CARTÃO RESPOSTA**, o número da questão que você está respondendo.
- ❖ Verificar no caderno de prova qual a letra (A, B, C ou D) da resposta que você escolheu.
- ❖ A opção escolhida pelo candidato deverá, **obrigatoriamente**, ser marcada no **CARTÃO RESPOSTA**, cobrindo todo o círculo, conforme exemplo meramente ilustrativo abaixo:



- ❖ Marque as respostas com caneta esferográfica de material transparente, com tinta na cor azul ou preta.
- ❖ No cartão resposta, marque apenas uma letra para cada questão, mais de uma letra assinalada implicará em nota zero à questão.
- ❖ Não será permitida qualquer espécie de consulta, nem o uso de máquina calculadora.
- ❖ Você terá 04 (quatro) horas para responder a todas as questões e preencher o **CARTÃO RESPOSTA**.
- ❖ Não será possível a substituição do **CARTÃO RESPOSTA**.
- ❖ Dirija-se ao(à) fiscal de maneira respeitosa.
- ❖ O **CARTÃO RESPOSTA**, único e personalizado, é o instrumento exclusivo, para efeito de correção das provas, não sendo permitido rasuras e/ou utilização de corretivos, sob pena de anulação da questão.
- ❖ O(a) candidato(a) deverá, **obrigatoriamente**, **assinar o CARTÃO RESPOSTA**, sob pena de ser eliminado(a) do Processo Seletivo Público.
- ❖ **Obrigatoriamente**, os 03 (três) últimos(as) candidatos(as) deverão permanecer na sala para testemunhar juntamente com os(as) fiscais e coordenador(a) o lacre das provas.



LÍNGUA PORTUGUESA

Leia o texto a seguir para responder à questão 01.

Hipertensão: um problema de saúde pública crescente no Brasil.

A pressão alta, ou hipertensão, é uma das doenças crônicas mais comuns entre os brasileiros. De acordo com a última Pesquisa Nacional de Saúde (PNS), realizada pelo Instituto Brasileiro de Geografia e Estatística (IBGE), cerca de 38,1 milhões de adultos no país vivem com essa condição. Os dados revelam um aumento de 2,5% no número de hipertensos desde o último levantamento, realizado em 2013. Entre os principais fatores que contribuem para esse crescimento estão o sedentarismo, o excesso de peso, a obesidade, o envelhecimento, o consumo de álcool e uma alimentação inadequada, especialmente rica em sal.

“Parte desse agravamento se deve ao consumo excessivo de sal, presente na maioria dos alimentos processados e amplamente utilizado no preparo das refeições, tanto em casa quanto em restaurantes. O consumo recomendado é de, no máximo, 5 gramas por dia, o equivalente a uma colher de sobremesa”, alerta um especialista.

Segundo o Ministério da Saúde, aproximadamente 90% dos casos de hipertensão têm origem genética, especialmente quando há histórico familiar da doença. No entanto, fatores como tabagismo, ingestão de bebidas alcoólicas, obesidade, estresse, colesterol elevado e falta de atividade física também desempenham um papel fundamental no desenvolvimento da condição. Além disso, a incidência da hipertensão é maior entre pessoas negras, diabéticos e indivíduos mais velhos.

(Adaptado de fonte disponível em: <https://www.msn.com/pt-br/saude/medicina/press%C3%A3o-alta-conhe%C3%A7a-os-sintomas-e-perigos-da-hipertens%C3%A3o/ar-AA1zVEOI?ocid=BingNewsVerp>. Acesso em 10.02.2025)

- 01.** De acordo com o texto “**Hipertensão: um problema de saúde pública crescente no Brasil.**”, assinale a alternativa que apresenta os principais fatores que contribuem para o aumento dos casos de hipertensão no Brasil.
- a) Consumo excessivo de frutas e vegetais.
 - b) Sedentarismo, obesidade e dieta hipersódica.
 - c) Prática regular de atividade física e AVC.
 - d) Redução do consumo de alimentos processados.
- 02.** Dentre as opções abaixo, assinale a alternativa em que a concordância verbal está **correta**.
- a) A maioria das pessoas que sofre de hipertensão desconhecem os riscos da doença.
 - b) Cerca de 38,1 milhões de brasileiros vive com a hipertensão, segundo o IBGE.
 - c) O consumo excessivo de sal, aliado a outros fatores, contribuem para o aumento dos casos de hipertensão.
 - d) Segundo o Ministério da Saúde, 90% dos casos de hipertensão têm origem genética.
- 03.** De acordo com a nova ortografia da Língua Portuguesa, qual das palavras abaixo **não** leva mais acento?
- a) Enjôo.
 - b) Fêmur.
 - c) Biópsia.
 - d) Fármaco.



04. Analise os itens abaixo e assinale o item que apresenta o uso **correto** da crase.
- a) A hipertensão está associada à ocorrência de acidente vascular cerebral e doença renal crônica.
 - b) Segundo o Ministério da Saúde, à doença afeta pessoas negras, diabéticos e aumenta com à idade.
 - c) Durante as férias, decidimos ir à Buenos Aires para conhecer a cultura local e experimentar a culinária típica argentina.
 - d) Falei à ela que parte desse agravamento se deve ao hábito de comer muito sal na alimentação, principalmente em alimentos processados.
05. Na oração “**O excesso de sódio é prejudicial à saúde.**”, qual é a função sintática do termo “**à saúde.**”?
- a) Objeto indireto.
 - b) Adjunto adverbial.
 - c) Complemento nominal.
 - d) Predicativo do sujeito.
06. Analise os itens abaixo e assinale o que apresenta **corretamente** a frase em que o termo destacado está sendo utilizado em seu sentido próprio.
- a) O paciente **lutou bravamente** contra a Covid e conseguiu se recuperar.
 - b) Após a corrida, ele disse que estava **morrendo de sede.**
 - c) O médico explicou que o estresse pode **partir o coração** de uma pessoa.
 - d) A enfermeira **utilizou uma seringa** para aplicar uma vacina.
07. Na frase “**O consumo recomendado é de, no máximo, 5 gramas por dia, o equivalente a uma colher de sobremesa.**”, a sequência morfológica **correta** é?
- a) Artigo-substantivo-adjetivo-verbo-preposição-preposição+artigo-advérbio-numeral-substantivo-preposição-substantivo-artigo-substantivo-preposição-artigo-substantivo-preposição-substantivo.
 - b) Artigo-substantivo-verbo-adjetivo-preposição-artigo-advérbio-numeral-substantivo-preposição-substantivo-artigo-substantivo-preposição-adjetivo-preposição-substantivo.
 - c) Artigo-substantivo-adjetivo-verbo-preposição-substantivo-advérbio-numeral-substantivo-preposição-substantivo-artigo-substantivo-preposição- substantivo-preposição-substantivo.
 - d) Substantivo-artigo-adjetivo-verbo-preposição-artigo-advérbio-numeral-substantivo-preposição-substantivo-artigo-substantivo-preposição-artigo-preposição-substantivo.
08. Considerando o uso adequado das palavras “**mas**”, “**mais**”, “**mal**” e “**mau**”, assinale a alternativa que preenche **corretamente** as lacunas do texto a seguir.
- O paciente estava se sentindo muito _____, por isso foi ao médico. No consultório, recebeu a notícia de que sua pressão arterial estava ainda _____ alta do que antes. O cardiologista recomendou mudanças na alimentação, _____, mesmo sabendo da gravidade do caso, o paciente continuou consumindo alimentos ricos em sódio, o que fez com que sua saúde ficasse ainda _____ debilitada.
- a) mal – mais – mas – mal.
 - b) mal – mais – mas – mais.
 - c) mau – mais – mas – mais.
 - d) mal – mais – mais – mau.



09. Analise os itens abaixo e assinale a alternativa que apresenta **corretamente** a voz passiva.

- a) Os médicos prescreveram medicamentos para os pacientes.
- b) Realizam-se exames de rotina no posto de saúde.
- c) A vacina foi aplicada em todas as crianças.
- d) Precisa-se de mais profissionais na área da enfermagem.

10. Assinale a **única** alternativa cuja frase **contém** ambiguidade.

- a) O médico receitou o remédio para o paciente com pressa.
- b) A enfermeira aplicou a vacina na criança com cuidado.
- c) O paciente foi operado pelo cirurgião com experiência.
- d) O técnico de laboratório analisou a amostra com precisão.

HISTÓRIA DO MUNICÍPIO

11. Em relação ao processo de formação territorial do município de Independência, no Estado do Ceará, analise o seguinte trecho:

“Por Lei Geral nº 3.012, data de 22 de outubro de 1880, foi desanexado do Piauí e incorporado à Província do Ceará.”

(Fonte: <https://www.independencia.ce.gov.br/omunicipio.php>)

Com base no trecho e em seus conhecimentos sobre o processo de formação territorial do município de Independência, assinale a alternativa **correta**.

- a) A incorporação de Independência ao território cearense ocorreu por decreto do então Bispo do Maranhão.
- b) O município de Independência foi criado dentro da Província do Ceará e só posteriormente passou a integrar o Piauí.
- c) A transferência de Independência para o Ceará ocorreu em 1880, após um período em que esteve juridicamente vinculada ao Piauí.
- d) O território do atual município de Independência sempre pertenceu ao Estado do Ceará, desde sua origem colonial.

12. A atuação de Frei Vidal da Penha nos sertões do Ceará está marcada por aspectos simbólicos e históricos. Considerando sua influência na formação de povoados, assinale a opção que apresenta **corretamente** um marco relacionado à origem do município de Independência.

- a) Frei Vidal mandou construir o Açude Araras, cujos tremores foram preditos por ele em profecia.
- b) A construção da capela de Nossa Senhora Santana a pedido de Frei Vidal resultou no surgimento do povoado que deu origem aos primórdios do que viria a ser atualmente o Município de Independência.
- c) O convento de Nossa Senhora da Penha, no Recife, foi o ponto inicial da fundação de diversas cidades cearenses por Frei Vidal, incluindo Independência.
- d) Frei Vidal foi nomeado vigário da primeira freguesia de Independência, e permaneceu no cargo por duas décadas.

13. Sobre a configuração territorial do município de Independência ao longo do século XX, é **correto** afirmar:

- a) Após sua última emancipação política em 1933, o município de Independência não sofreu mais alterações em sua área territorial.



- b) Quiterianópolis e Novo Oriente foram distritos originários do município de Independência, emancipados posteriormente.
- c) O município de Independência, embora tenha sido extinto e recriado, jamais teve sua sede alterada desde sua fundação.
- d) Em 1957, Independência incorporou parte do município de Novo Oriente, ampliando sua área original.
14. Considerando os dados geográficos e demográficos de Independência, analise as afirmativas abaixo e marque o item **correto**.
- I. É o município mais populoso do Vale do Jaguaribe.
- II. É um município que possui uma das maiores distâncias em relação à capital, aproximadamente 600km.
- III. Nascer em Independência, faz-se jus ao gentílico de Independencionista.
- IV. Encontra-se em uma região serrana com predominância de altitude superior a 600 metros.
- a) Estão corretas somente as afirmativas I, II e IV.
- b) Estão corretas somente as afirmativas II e III.
- c) Apenas a alternativa I está correta.
- d) Nenhuma alternativa está correta.
15. A respeito da influência religiosa e cultural no processo de formação do município de Independência, é **correto** afirmar:
- a) O padroeiro do município é São Francisco de Assis, cuja capela originou a fundação da cidade.
- b) Frei Vidal da Penha fundou o convento de Nossa Senhora da Penha em Independência.
- c) A construção da capela de Nossa Senhora Santana impulsionou o surgimento do arruado que se tornaria sede municipal.
- d) Os festejos juninos em Independência estão diretamente relacionados à figura histórica de Frei Vidal da Penha.

NOÇÕES DE INFORMÁTICA

16. Um computador tem diferentes tipos de componentes que podem ser classificados como hardware ou software. Analise as opções na tabela abaixo e assinale a alternativa que apresenta **correta e respectivamente** a classificação de cada uma.

1	Memória Ram
2	Placa-mãe
3	Windows
4	Teclado

- a) Hardware, hardware, software, hardware.
- b) Software, hardware, software, hardware.
- c) Hardware, software, software, software.
- d) Software, hardware, hardware, software.
17. O Microsoft Word 2021 é um processador de texto desenvolvido pela empresa Microsoft. Ele é utilizado para criar e formatar documentos, como cartas, relatórios, tabelas, currículos, entre outros. Com base nisso, assinale a alternativa que indica a guia e o grupo onde é possível modificar o tipo e o tamanho da fonte no Microsoft Word 2021.
- a) Guia Layout – Grupo Parágrafo.
- b) Guia Fonte – Grupo Página Inicial.



- c) Guia Página Inicial – Grupo Fonte.
- d) Guia Layout – Grupo Configurar Página.

18. O sistema operacional Windows disponibiliza diversas teclas de atalho que contribuem para a agilidade e eficiência no uso diário do computador. Esses atalhos permitem executar ações rapidamente, como alternar entre janelas, aplicativos ou acessar configurações. Com base nisso, qual atalho é utilizado para fechar uma janela no Windows?

- a) Ctrl + C.
- b) Esc.
- c) Ctrl + F2.
- d) Alt + F4.

19. No Microsoft Excel 2021, diversas funções desempenham papéis fundamentais na organização, análise e manipulação de dados. Considerando a sintaxe a seguir:

(valor_procurado, intervalo, índice, [correspondência exata]).

Qual é a função que corresponde a essa estrutura?

- a) CORRESP.
- b) MÉDIA.
- c) PROCV.
- d) SOMASE.

20. Analise a tabela a seguir, elaborada no Microsoft Excel 2021, e interprete **corretamente** as informações apresentadas.

	A	B	C	D
1		Aluno	Média Final	Situação
2	1	Matheus	6	Reprovado
3	2	Caio	7	Aprovado
4	3	Marta	8	Aprovado
5	4	Joice	7,5	Aprovado
6	5	Harison	5,5	Reprovado
7	6	Priscila	7,5	Aprovado

Dentre as opções abaixo, qual fórmula foi utilizada para calcular a situação da aluna Priscila?

- a) =SE(C7=7;"APROVADO";"REPROVADO").
- b) =SE(C7>=7;"APROVADO";"REPROVADO").
- c) =SE(C7>=7;"APROVADO";"REPROVADO").
- d) =SE(C7>=7;"APROVADO";REPROVADO").

CONHECIMENTOS ESPECÍFICOS

21. Uma escola municipal firmou parceria com a equipe de saúde local para desenvolver atividades do **Programa Saúde na Escola (PSE)**. Durante uma das ações, profissionais de saúde realizaram avaliações oftalmológicas nos estudantes, identificando alguns casos de dificuldades visuais. Com base nos objetivos do **PSE**, assinale a opção abaixo que deve ser o próximo passo da equipe escolar e dos profissionais de saúde.

- a) Informar aos responsáveis sobre os resultados e orientar o acompanhamento médico adequado.
- b) Encaminhar os estudantes para exames complementares sem o conhecimento dos responsáveis.
- c) Excluir os estudantes das atividades escolares até que recebam tratamento adequado.
- d) Oferecer aulas de reforço para os estudantes diagnosticados com dificuldades visuais.



22. Mariana mudou-se para uma nova cidade e precisou de atendimento médico na **Unidade Básica de Saúde (UBS)**. Ao chegar, foi solicitada a apresentação do **Cartão Nacional do SUS (CNS)** para realizar o cadastro e dar continuidade ao atendimento. Nesse contexto, assinale o item que apresenta **corretamente** a principal função do Cartão Nacional do SUS.
- Garantir que o paciente receba atendimento gratuito apenas na cidade onde o cartão foi emitido.
 - Identificar o paciente no sistema de saúde, permitindo acesso ao seu histórico médico.
 - Restringir o acesso a consultar e exames apenas a hospitais públicos.
 - Substituir completamente a necessidade de documentos de identificação pessoal, como RG e CPF.
23. Maria foi ao posto de saúde para um exame de rotina e descobriu que tem pré-diabetes, ou seja, seus níveis de glicose estão elevados, mas ainda não caracterizam diabetes. O médico explicou que, se ela não mudar seus hábitos, poderá desenvolver a doença. Qual deve ser a atribuição específica do Agente Comunitário de Saúde (ACS) nessa situação?
- Esclarecer sobre a importância de mudanças no estilo de vida, como alimentação saudável e prática de exercícios físicos, e acompanhar a adesão da paciente às orientações médicas.
 - Elaborar campanhas de conscientização sobre alimentação saudável e prática de exercícios físicos para toda a comunidade.
 - Elaborar um plano alimentar individualizado para Maria, indicando quais alimentos ela deve evitar.
 - Orientar Maria sobre a oferta e o uso de medicamentos gratuitos pelo programa Farmácia Popular.
24. O acompanhamento dos cartões de vacina é uma das atribuições fundamentais e prioritárias no trabalho do Agente Comunitário de Saúde (ACS), principalmente a verificação periódica da Caderneta de Saúde da Criança, desenvolvendo ações de prevenção de doenças e agravos e de promoção à saúde. Desta forma, dentre as opções abaixo, assinale a alternativa que apresenta a vacina em que o foco principal de vacinação pelo SUS, são os adolescentes.
- Hepatite A (HA).
 - Rotavírus humano G1P1 (VRH).
 - Papilomavírus humano (HPV).
 - DTP + Hib + Hb (Penta).
25. Dentre as principais atribuições do profissional Agente Comunitário de Saúde (ACS), assinale a alternativa **incorreta**.
- Trabalhar com a descrição de indivíduos e famílias, manter o cadastro atualizado e utilizar sistematicamente os dados para análise da situação de saúde da comunidade.
 - Utilizar instrumentos para coletar informações que apoiem no diagnóstico demográfico e sociocultural da população atendida.
 - Informar os usuários sobre as datas e horários de consultas e exames agendados, garantindo seu comparecimento e responsabilizando-se pelo transporte dos pacientes.
 - Desenvolver ações para integrar a equipe de saúde e a população, promovendo o acompanhamento de indivíduos e grupos sociais.
26. Maria é mãe solo de dois filhos e recebe o benefício do Bolsa Família. Recentemente, ela foi informada de que precisa manter a frequência escolar das crianças para continuar recebendo o benefício. Essa exigência faz parte das condicionalidades do programa, que visam garantir direitos fundamentais às famílias em situação de vulnerabilidade social. Diante disso, assinale a alternativa que melhor explica o objetivo dessa condicionalidade.



- a) Assegurar que crianças e adolescentes beneficiários tenham acesso contínuo à educação, contribuindo para a redução da evasão escolar e a melhoria das condições socioeconômicas futuras.
 - b) Diminuir o número de famílias cadastradas no programa por meio da suspensão de benefícios, reduzindo os gastos públicos com assistência social.
 - c) Prolongar o tempo de permanência dos alunos na escola como forma de aliviar a carga horária dos professores e evitar a superlotação de turmas em horários específicos.
 - d) Criar um critério burocrático que dificulte o acesso e a permanência das famílias no programa, reduzindo a abrangência dos benefícios sociais.
27. Dona Maria, de 65 anos, foi ao posto de saúde e descobriu que sua pressão arterial estava muito alta. O médico explicou que ela tem hipertensão e que precisará adotar algumas mudanças no seu estilo de vida. Como o Agente Comunitário de Saúde (ACS) pode atuar para ajudar no controle da hipertensão de Dona Maria?
- a) Orientar sobre a importância da redução do consumo de sal, incentivar a prática regular de atividades físicas e monitorar a adesão ao tratamento por meio de visitas domiciliares.
 - b) Recomendar o aumento da ingestão de alimentos processados e embutidos para garantir o fornecimento adequado de sódio para o organismo.
 - c) Aconselhar Dona Maria a evitar atividades físicas para não sobrecarregar o coração e aumentar o consumo de carboidratos refinados para manter a energia.
 - d) Estimular o consumo diário de bebidas açucaradas e alimentos ultraprocessados, pois ajudam a manter a pressão arterial equilibrada.
28. Marcos mora em uma comunidade rural e precisa de atendimento médico. Ao chegar na Unidade Básica de Saúde, foi informado de que a Equipe de Saúde da Família (ESF) é responsável pelo acompanhamento contínuo da população local. Assinale o item que apresenta **corretamente** a composição mínima de uma Equipe de Saúde da Família segundo as diretrizes do SUS.
- a) Apenas médicos especialistas, como cardiologistas e endocrinologistas.
 - b) Médico generalista, enfermeiro, técnico ou auxiliar de enfermagem e agentes comunitários de saúde.
 - c) Enfermeiro e técnico de enfermagem, sem necessidade de outros profissionais.
 - d) Psicólogo, nutricionista e fisioterapeuta, sem médicos ou enfermeiros.
29. Anna, mãe de um bebê de 4 meses, compareceu à Unidade Básica de Saúde com hematomas nos braços e comportamento ansioso. Durante a consulta, mencionou que seu companheiro tem sido agressivo verbal e fisicamente, mas tem medo de denunciá-lo. Com base no protocolo de atendimento do SUS para casos de violência intrafamiliar, qual dos itens abaixo apresenta **corretamente** a medida prioritária que a equipe de saúde deve adotar?
- a) Apenas registrar a queixa no prontuário, sem necessidade de informar outros órgãos.
 - b) Oferecer acolhimento à vítima, informar sobre os serviços de apoio e encaminhar para a rede de proteção.
 - c) Encaminhar Anna diretamente para a delegacia, sem oferecer suporte psicológico.
 - d) Pedir que Anna retorne em outro momento para refletir melhor sobre a decisão de denunciar o agressor, para evitar conflitos familiares.
30. No âmbito da Estratégia Saúde da Família, a territorialização é um processo fundamental para a organização dos serviços de atenção primária. Em um município, a Secretaria de Saúde determinou que cada Agente Comunitário de Saúde (ACS) deve acompanhar moradores de uma área geográfica específica. Durante esse processo, a equipe identificou que algumas regiões apresentam maior vulnerabilidade social e demandas específicas de saúde. Com base nesse



contexto, assinale a alternativa que melhor representa a importância da definição das microáreas de abrangência para a Estratégia Saúde da Família.

- a) Restringe o acesso aos serviços de saúde apenas aos moradores cadastrados na microárea, impedindo atendimentos a pessoas de outras localidades.
- b) Estabelece um número fixo de consultas médicas anuais para cada família, independentemente de sua necessidade.
- c) Obriga a realização de atendimento domiciliar para todos os moradores da comunidade, sem considerar a demanda.
- d) Favorece o conhecimento aprofundado da realidade local por parte do ACS, permitindo o desenvolvimento de ações direcionadas às necessidades da comunidade.

31. Em 2020, o mundo enfrentou a pandemia de COVID-19, causada pelo coronavírus SARS-CoV-2. Durante esse período, diversas estratégias foram adotadas para reduzir a transmissão do vírus e proteger a população. Com base nos aprendizados da pandemia, qual das medidas abaixo foi considerada essencial para o controle da COVID-19?

- a) Adoção de medidas de higiene, distanciamento social e vacinação em larga escala.
- b) Uso de medicamento como azitromicina e ivermectina para a prevenção da COVID-19.
- c) Proibição total do contato social com os infectados, nebulização com broncodilatador e tratamento da doença por meio da vacinação.
- d) Internamento em casos mais graves e isolamento social.

32. Luan, de 35 anos, compareceu à Unidade Básica de Saúde (UBS) com tosse persistente há mais de três semanas, febre baixa ao anoitecer e perda de peso. O médico solicitou exames e confirmou o diagnóstico de tuberculose. Com base nas diretrizes do SUS, qual item abaixo apresenta **corretamente** a principal recomendação para garantir a cura da tuberculose?

- a) A tuberculose só pode ser tratada com medicamentos caseiros como chá de camomila para acalmar a tosse e repouso absoluto.
- b) Quando a tosse e a febre pararem, o tratamento pode ser interrompido, pois a doença já estará controlada.
- c) O paciente deve seguir corretamente o tratamento com antibióticos pelo tempo determinado, mesmo que os sintomas desapareçam antes do final da dosagem.
- d) O paciente deve ser isolado da família em quartos separados, copos separados e nos casos mais graves, encaminhar para sanatórios.

33. Os princípios doutrinários do Sistema Único de Saúde (SUS) são fundamentais para garantir um atendimento eficiente e acessível à população brasileira. Com base nesses princípios, assinale a alternativa **correta**.

- a) Equidade refere-se à concessão de incentivos fiscais para municípios com menor arrecadação, visando ampliar os investimentos na saúde pública.
- b) Complementaridade do setor privado permite que o SUS contrate serviços de instituições privadas nos casos em que não há oferta suficiente na rede pública para atender às necessidades da população.
- c) Integralidade significa garantir o cuidado em saúde de forma completa, englobando ações preventivas e curativas em todos os níveis de atenção, com prioridade para emergências médicas.
- d) Universalidade assegura o direito de acesso aos serviços públicos de saúde a todos os brasileiros e imigrantes que estejam em situação regular no país.



34. Maria, gestante de 6 meses, compareceu à Unidade Básica de Saúde para uma consulta de pré-natal e relatou ao enfermeiro que está muito ansiosa e triste nos últimos meses. O profissional percebeu que ela pode estar apresentando sinais de depressão gestacional. Diante dessa situação, marque o item que apresenta a ação mais adequada que a equipe de saúde deve tomar.
- Encaminhar Maria para acompanhamento psicológico e garantir suporte emocional durante o pré-natal.
 - Aconselhar Maria a esperar o parto, pois os sintomas desaparecerão naturalmente.
 - Prescrever medicamentos psiquiátricos sem necessidade de avaliação especializada.
 - Indicar que Maria procure ajuda somente se os sintomas piorarem após o parto.
35. A Estratégia Saúde da Família (ESF) é um modelo de assistência do SUS que busca aproximar os serviços de saúde à população. Para isso, conta com uma equipe multiprofissional, que deve atender de forma integral às necessidades dos pacientes. Além da equipe mínima, qual outro profissional pode integrar a Equipe de Saúde da Família para ampliar a assistência prestada à comunidade?
- Engenheiro ambiental, para avaliar a poluição da região.
 - Advogado, para orientar os pacientes sobre seus direitos civis.
 - Educador físico, para realizar atividades preventivas e de reabilitação.
 - Cientista político, para analisar a gestão da saúde na comunidade.
36. Carlos, de 45 anos, é fumante há mais de 20 anos e decidiu procurar ajuda para abandonar o tabagismo. Ao chegar à Unidade Básica de Saúde (UBS), foi orientado sobre o Programa Nacional de Controle do Tabagismo, que oferece suporte gratuito para quem deseja parar de fumar. Com base nas ações do Sistema Único de Saúde (SUS) para o controle do tabagismo, assinale a alternativa **correta**.
- Permitir o uso de cigarros eletrônicos em ambientes fechados, pois são menos prejudiciais à saúde.
 - Restringir o consumo de cigarros apenas para menores de idade e idosos, sem impacto sobre a população adulta.
 - Oferecer tratamento gratuito, incluindo suporte psicológico e medicamentos para auxiliar na cessação do tabagismo.
 - Autorizar a venda exclusiva de cigarros medicinais em farmácias, mediante prescrição médica.
37. Após um aumento significativo de casos de dengue em determinada cidade, a Secretaria de Saúde iniciou um plano emergencial para conter a transmissão do *Aedes Aegypti*. Entre as ações, foram intensificadas visitas domiciliares de agentes de endemias, campanhas educativas e mutirões de eliminação de criadouros do mosquito. Dentre as estratégias a seguir, assinale a alternativa abaixo que é considerada a mais eficaz para evitar surtos de dengue.
- Uso exclusivo de repelentes pela população, sem necessidade de outras medidas preventivas.
 - Eliminação de locais com água parada, pois o mosquito deposita seus ovos nesses ambientes.
 - Adoção de medicamentos para tratar a dengue antes que a pessoa seja infectada.
 - Combate ao mosquito apenas quando houver alta incidência de casos na região.
38. Durante uma campanha de vacinação contra a gripe, um agente de saúde visitou a casa de Carlos, um idoso de 67 anos, para orientá-lo sobre a importância da vacina. Carlos disse que raramente fica doente e não vê necessidade de se vacinar. Por que a vacinação anual contra a gripe é recomendada para idosos?
- Porque a vacina contra a gripe evita qualquer tipo de doença respiratória.
 - Para impedir que os idosos transmitam a gripe para crianças e adolescentes.



- c) Para obrigar a população idosa a frequentar regularmente as unidades de saúde.
- d) Porque os idosos têm maior risco de complicações e internações devido à gripe.

39. De acordo com a Política Nacional de Atenção Básica (PNAB 2017), nas áreas de risco e vulnerabilidade social, inclusive aquelas com grande dispersão territorial, o número de Agentes Comunitários de Saúde (ACS) deve ser suficiente para garantir 100% de cobertura da população. Nesses casos, considera-se um limite máxima de até _____ pessoas por agente, respeitando critérios epidemiológicos, socioeconômicos e geográficos.

Assinale a alternativa que completa **corretamente** a lacuna.

- a) 250.
 - b) 500.
 - c) 750.
 - d) 1000.
40. Em uma reunião com a equipe da Estratégia Saúde da Família (ESF), João, um Agente Comunitário de Saúde (ACS), relatou dificuldades em acompanhar algumas famílias devido a mudanças frequentes de residência. Para melhorar o atendimento, ele e sua equipe decidiram reforçar o cadastro e monitoramento da população atendida. De acordo com as diretrizes do SUS, qual é uma das principais responsabilidades do ACS no acompanhamento da comunidade?
- a) Focar apenas em atendimentos emergenciais, sem necessidade de visitas regulares às famílias.
 - b) Atuar exclusivamente na UBS, sem necessidade de conhecer o território.
 - c) Encaminhar todos os pacientes diretamente para especialistas, sem avaliação prévia da equipe de saúde.
 - d) Realizar o cadastramento e o mapeamento das famílias de sua área de atuação.

ESPAÇO DESTINADO PARA RASCUNHO DO GABARITO – DESTACÁVEL

01	02	03	04	05	06	07	08	09	10
11	12	13	14	15	16	17	18	19	20
21	22	23	24	25	26	27	28	29	30
31	32	33	34	35	36	37	38	39	40

Destaque aqui