

Auxiliar de Odontologia

Antes de iniciar a prova, leia as instruções:

1. Para fazer a prova, você recebeu:

- este caderno de prova;
- um cartão de respostas.

2. Confira:

- **no cartão de respostas:** nome, número e cargo, emprego ou função da sua inscrição.
- **no caderno de prova:** cargo, emprego ou função da sua inscrição e quantidade de questões.

Este caderno contém: 50 questões

Duração da prova: 3 horas e 30 minutos

- Incluído o tempo para o preenchimento do cartão de respostas.
- Levar caderno: após 60 minutos de prova.
- Por questões de segurança, o candidato que sair antes desse tempo devolverá ao fiscal da sala, além do cartão de respostas, o caderno de prova.

3. Verifique, no caderno de prova, se:

- faltam folhas e se a sequência e a quantidade de questões estão corretas.
- há imperfeições gráficas que possam causar dúvidas.

4. **Comunique imediatamente ao fiscal qualquer irregularidade! Não serão admitidas reclamações posteriores.**

5. A interpretação das questões é parte integrante da prova, não sendo permitidas perguntas relacionadas ao conteúdo aos fiscais.

6. Não é permitido qualquer tipo de consulta durante a realização da prova, tampouco empréstimo de materiais e comunicação entre os candidatos.

7. **O cartão de respostas é o único documento válido e utilizado para a correção da prova objetiva.** Preencha-o com cuidado, marcando apenas uma alternativa para cada questão.

8. Não rabisque, rasure, amasse ou dobre o cartão de respostas. É vedada a substituição do cartão de respostas decorrente de erro do candidato.

9. Ao concluir a prova, permaneça em seu lugar e comunique ao fiscal de sala, aguardando autorização para entregar o material.

10. Ao terminar a prova, entregue ao fiscal o cartão de respostas devidamente preenchido e assinado.

11. Os três últimos candidatos devem permanecer em sala a fim de acompanhar o fechamento do material.

Fraudar ou tentar fraudar concursos públicos é crime previsto no art. 311-A do Código Penal.

Nome do Candidato:

Nº de Inscrição:

LÍNGUA PORTUGUESA | 12 QUESTÕES

Ciclo menstrual leva a alterações estruturais no cérebro, diz estudo

Um estudo recente mostra que os hormônios que guiam o ciclo menstrual podem levar a alterações cerebrais nas pessoas que menstruam. Pesquisadoras da Universidade da Califórnia em Santa Bárbara, nos Estados Unidos, documentaram em detalhes as mudanças estruturais que ocorrem no cérebro à medida que os níveis dos hormônios relacionados à menstruação se alteram.

Publicado no periódico *Human Brain Mapping*, o estudo sugere que as mudanças estruturais no cérebro ocorridas durante a menstruação podem não estar limitadas às regiões associadas ao ciclo menstrual. Isso indica que ocorrem alterações em todo o cérebro ao longo da menstruação.

Segundo Helga Marquesini, ginecologista do Hospital Sírio-Libanês em São Paulo, já existem alguns estudos que mostram que o ciclo menstrual pode influenciar o funcionamento do cérebro, ativando ou desativando áreas que executam tarefas como fala, emoções e memórias.

Fonte: CNN Brasil. Adaptado.

1) De acordo com o texto, assinalar a alternativa INCORRETA.

- a) O estudo recente do qual o texto fala é norte-americano.
- b) Existem outros estudos que documentam como o ciclo menstrual afeta o cérebro.
- c) Ao longo da menstruação, ocorrem diversas mudanças no cérebro.
- d) Foram documentadas as mudanças estruturais que ocorrem com os níveis de hormônios na menstruação.
- e) Um estudo antigo veio à tona provando que o ciclo menstrual não muda nada no cérebro.

2) O trecho abaixo tem como objetivo:

“Segundo Helga Marquesini, ginecologista do Hospital Sírio-Libanês em São Paulo, já existem alguns estudos que mostram que o ciclo menstrual pode influenciar o funcionamento do cérebro [...]” (último parágrafo)

- a) Emitir a opinião de quem o redigiu.
- b) Citar a opinião de um especialista.
- c) Especular a respeito do baixo efeito dos hormônios.
- d) Provocar uma discussão por meio de um relato não científico.
- e) Relatar o que ocorre fora do ciclo menstrual.

3) As palavras sublinhadas no 1º parágrafo são classificadas como:

- a) Substantivos.
- b) Adjetivos.
- c) Pronomes.
- d) Verbos.
- e) Diminutivos.

4) Sobre os possíveis sinônimos para a palavra sublinhada no 2º parágrafo, analisar os itens.

- I. Delimitadas.
- II. Restritas.
- III. Restringidas.

- a) Apenas no item I.
- b) Apenas no item II.
- c) Apenas no item III.
- d) Apenas nos itens II e III.
- e) Em todos os itens.

5) Assinalar a alternativa em que o uso do hífen está INCORRETO.

- a) O time está com um espírito-de-equipe incrível.
- b) O remédio é um anti-inflamatório.
- c) O bem-estar de todos é vital na empresa.
- d) Esse novo aplicativo é hiper-realista.
- e) A inter-relação entre empresas é muito forte.

6) Qual dos termos sublinhados abaixo tem significado de oposição?

- a) Tenho que almoçar rapidamente, logo não poderei participar.
- b) Ou vamos ao parque ou vamos à festa.
- c) Pedro não trabalha nem estuda.
- d) Essa pessoa trabalha muito, mas também se diverte.
- e) Tentei explicar de várias formas, contudo não me ouviu.

7) Assinalar a alternativa em que todas as palavras estão grafadas CORRETAMENTE.

- a) Jóia | país | fácil.
- b) Saúde | lápis | juiz.
- c) Pônei | táxi | hífen.
- d) Idéia | rúbrica | sofá.
- e) Vírus | botânica | lençól.

8) De acordo com a regra de flexão dos substantivos para masculino e feminino, avaliar se as afirmativas são certas (C) ou erradas (E) e assinalar a sequência correspondente.

- () “Ermitoa” é o feminino de “ermitão”.
- () “Reia” é o feminino de “réu”.
- () “Foliã” é o feminino de “folião”.

- a) C - C - E.
- b) C - E - E.
- c) E - E - C.
- d) E - C - C.
- e) C - C - C.

9) No quadrinho abaixo, é possível ver a utilização de uma figura de linguagem. Qual alternativa corresponde a essa figura de linguagem?



- a) Paradoxo.
- b) Eufemismo.
- c) Hipérbole.
- d) Personificação.
- e) Sinestesia.

10) Em relação à concordância verbal, avaliar se as afirmativas são certas (C) ou erradas (E) e assinalar a sequência correspondente.

- () Nem um nem outro havia idealizado previamente este encontro.
- () Fernando foi um dos que falaram no debate.
- () Só eu e Florêncio ficou calado.

- a) C - E - E.
- b) E - C - C.
- c) C - C - E.
- d) E - E - C.
- e) E - E - E.

11) Analisando o excerto abaixo, é CORRETO afirmar que:

As crianças brincam no parque aos finais de semana.

- a) O sujeito é composto.
- b) O predicado é verbal.
- c) O adjunto adverbial é de modo.
- d) O sujeito é oculto.
- e) Há erro de concordância verbal.

12) De acordo com as regras de ortografia, assinalar a alternativa que preenche as lacunas abaixo CORRETAMENTE.

A paz que encontro neste campo é meu ju___, e atrás___ da montanha há um lugar ainda mais apra___ível.

- a) z | s | z
- b) s | z | s
- c) z | z | s
- d) s | s | z
- e) s | s | s

13) Uma fábrica produz 300 unidades de um produto em 6 horas, com 5 operários e 4 máquinas funcionando. Quantas unidades serão produzidas em 9 horas, com 6 operários e 5 máquinas funcionando no mesmo ritmo?

- a) 400
- b) 525
- c) 675
- d) 750
- e) 815

14) Uma loja oferece 20% de desconto em um produto que custa R\$ 2.500,00. No entanto, os clientes que pagam à vista ganham um desconto adicional de 5% sobre o preço já com desconto. Qual será o valor final para um cliente que paga à vista?

- a) R\$ 1.800,00
- b) R\$ 1.950,00
- c) R\$ 1.875,00
- d) R\$ 1.900,00
- e) R\$ 2.025,00

15) Dadas as funções $f(x) = x^2 - 4x + 8$ e $g(x) = 3x - 7$, assinalar a alternativa que corresponde à $f(g(x))$.

- a) $9x^2 - 54x + 85$
- b) $6x^2 + 42x + 49$
- c) $9x^2 + 30x + 54$
- d) $6x^2 - 36x + 63$
- e) $9x^2 + 54x - 85$

16) Em uma competição esportiva, a pontuação final de um atleta é calculada com base em três provas, com pesos de 25%, 35% e 40%, respectivamente. Esse atleta obteve as seguintes pontuações: 0,6, 0,8 e 0,9. Qual é a pontuação final do atleta?

- a) 0,78
- b) 0,79
- c) 0,81
- d) 0,83
- e) 0,85

17) Uma urna contém 6 bolas vermelhas, 4 bolas azuis e 5 bolas verdes. Se duas bolas são retiradas, sem reposição, qual é a probabilidade de que ambas sejam da mesma cor?

- a) 31/105
- b) 29/105
- c) 17/35
- d) 2/17
- e) 17/105

18) Uma biblioteca separou 10 livros, mas deseja escolher somente 4 para exibição em uma vitrine. De quantas maneiras diferentes a biblioteca pode escolher os 4 livros, considerando que a ordem não importa?

- a) 160
- b) 185
- c) 210
- d) 235
- e) 270

19) Um engenheiro precisa construir pilares cilíndricos de concreto em um edifício. Cada pilar tem altura de 3 metros e diâmetro de 0,5 metro. Qual é o volume, aproximado, de concreto necessário para construir um pilar? (Considere $\pi = 3,14$)

- a) 0,72m³
- b) 0,67m³
- c) 0,63m³
- d) 0,59m³
- e) 0,54m³

20) Carla fez um empréstimo de R\$ 12.000,00, a uma taxa de juros simples de 2% ao mês. Qual deve ser o montante após 18 meses?

- a) R\$ 15.600,00
- b) R\$ 15.840,00
- c) R\$ 16.320,00
- d) R\$ 16.560,00
- e) R\$ 17.220,00

21) Considerando a matriz abaixo, assinalar a alternativa que apresenta o valor do seu determinante.

$$B = \begin{bmatrix} 2 & 4 & 1 \\ 1 & 3 & 2 \\ 3 & 5 & 4 \end{bmatrix}$$

- a) -4
- b) 8
- c) -14
- d) 26
- e) -8

22) Um homem precisa fazer a manutenção de um poste de luz. Ele está usando uma escada de 30 metros para alcançar o topo do poste, e a base da escada está afastada 18 metros de distância do prédio. É CORRETO afirmar que a altura do poste é de:

- a) 18 metros.
- b) 20 metros.
- c) 24 metros.
- d) 28 metros.
- e) 30 metros.

LEGISLAÇÃO | 8 QUESTÕES

23) O Poder Executivo, com base na Constituição Federal, é exercido:

- a) Pelos Ministros de Estado, auxiliados pelo Presidente da República.
- b) Pelo Presidente da República, auxiliado pelos Ministros de Estado.
- c) Pelo Presidente do Senado, auxiliado pelos Senadores.
- d) Pelo Presidente da Câmara dos Deputados, auxiliado pelos Deputados.
- e) Pelos Ministros de Estado, auxiliados pelos Senadores.

24) Conforme a Constituição Federal, NÃO é fundamento da República Federativa do Brasil:

- a) A dignidade da pessoa humana.
- b) O pluralismo político.
- c) A cidadania.
- d) A soberania.
- e) A defesa da guerra.

25) No que diz respeito ao Poder Legislativo, no âmbito da Lei Orgânica do Município, é INCORRETO afirmar que:

- a) O Poder é exercido pela Câmara Municipal.
- b) Os servidores são eleitos pelo sistema proporcional.
- c) O Poder é composto de vereadores.
- d) Cada legislatura terá seis anos de duração.
- e) Os servidores são eleitos pelo voto direto e secreto.

26) No âmbito da Lei Orgânica do Município, a iniciativa popular será exercida pela apresentação à Câmara Municipal de projeto de lei subscrito por no mínimo:

- a) 3% dos eleitores inscritos no Município.
- b) 5% dos eleitores inscritos no Município.
- c) 9% dos eleitores inscritos no Município.
- d) 10% dos eleitores inscritos no Município.
- e) 12% dos eleitores inscritos no Município.

27) Baseando-se na Lei nº 2.280/2008 – Estatuto dos Servidores Públicos do Município, NÃO é considerada forma de provimento de cargo público:

- a) Exoneração.
- b) Reversão.
- c) Nomeação.
- d) Promoção.
- e) Recondução.

28) De acordo com a Lei nº 2.280/2008 – Estatuto dos Servidores Públicos do Município, o concurso público terá a validade de até:

- a) Cinco anos.
- b) Quatro anos.
- c) Três anos.
- d) Dois anos.
- e) Um ano.

29) Segundo a Lei nº 2.280/2008 – Estatuto dos Servidores Públicos do Município, após a nomeação e a posse, o servidor público aprovado em concurso público para cargo de provimento efetivo será avaliado durante o estágio probatório. Essa avaliação tem como objetivo analisar a aptidão e a capacidade do servidor para o desempenho das funções inerentes ao cargo, NÃO sendo considerado como requisito:

- a) Eficiência.
- b) Responsabilidade.
- c) Assiduidade.
- d) Indisciplina.
- e) Capacidade de iniciativa.

30) Sobre a prescrição da ação disciplinar, no âmbito da Lei nº 2.280/2008 – Estatuto dos Servidores Públicos do Município, assinalar a alternativa que preenche a lacuna abaixo CORRETAMENTE.

A ação disciplinar prescreverá em ____ dias, quanto à advertência.

- a) 140
- b) 200
- c) 180
- d) 120
- e) 100

CONHECIMENTOS BÁSICOS | 8 QUESTÕES

31) A Agência Nacional de Vigilância Sanitária (ANVISA) é responsável por proteger a saúde da população brasileira, regulando uma vasta gama de produtos e serviços que podem impactar a saúde individual e a coletiva. Com base nisso, é CORRETO afirmar que a ANVISA regula os seguintes produtos:

- a) Alimentos *in natura*, água mineral e hemoderivados.
- b) Celulares, automóveis e desinfetantes.
- c) Bebidas, insumos farmacêuticos e cosméticos.
- d) Eletrodomésticos, produtos biológicos e água mineral.
- e) Perfumaria, inseticidas e alimentos *in natura*.

32) O Produto Interno Bruto (PIB) é um indicador econômico fundamental que mede a saúde de uma economia, representando o valor total de todos os bens e serviços finais produzidos em um país durante um determinado período, geralmente um ano. Sobre o PIB, é CORRETO afirmar que ele mede:

- a) As atividades econômicas informais.
- b) A distribuição da riqueza produzida entre a população.
- c) A qualidade de vida de uma população.
- d) O crescimento econômico de um país ao longo do tempo.
- e) A taxa de desemprego no país.

33) O Programa Universidade para Todos (PROUNI) proporciona bolsas de estudo integrais e parciais em cursos de graduação e sequenciais para estudantes de baixa renda. Sobre o PROUNI, avaliar se as afirmativas são certas (C) ou erradas (E) e assinalar a sequência correspondente.

- () Oferece a oportunidade de disputar vagas em universidades públicas e federais.
- () O público alvo do programa são os estudantes sem diploma de nível superior.
- () O estudante deve estar inscrito no Cadastro Único para Programas Sociais do Governo Federal (CadÚnico).

- a) C - E - C.
- b) E - E - E.
- c) E - E - C.
- d) C - C - E.
- e) E - C - E.

34) Servidores que atuam de forma ética contribuem para um ambiente de trabalho mais:

- a) Justo e eficiente.
- b) Intolerante e moroso.
- c) Transparente e ardil.
- d) Parcial e cortês.
- e) Carismático e singelo.

35) Sobre os dispositivos de rede, relacionar as colunas e assinalar a sequência correspondente.

- (1) Switches.
 - (2) Roteadores.
 - (3) Modems.
- () Modulam e demodulam sinais analógicos para comunicação via linhas telefônicas, cabos, ou fibra óptica.
- () Conectam vários dispositivos dentro de uma mesma rede, permitindo a comunicação entre eles.
- () Direcionam o tráfego de dados entre redes diferentes, geralmente usados para conectar uma rede doméstica à internet.

- a) 3 - 1 - 2.
- b) 3 - 2 - 1.
- c) 1 - 3 - 2.
- d) 2 - 1 - 3.
- e) 1 - 2 - 3.

36) Sobre a operação e a configuração do Windows 10, assinalar a alternativa que preenche a lacuna abaixo CORRETAMENTE.

No Windows 10, o _____ é um serviço que gerencia a instalação de atualizações, verificando a disponibilidade e aplicando as atualizações do sistema operacional.

- a) Windows Explorer
- b) Windows Defender
- c) Microsoft Edge
- d) Task Scheduler
- e) Windows Update

37) Durante a modernização do parque tecnológico de uma empresa, a equipe de TI identificou que, para melhorar o desempenho em aplicações que exigem alto processamento, seria crucial atualizar um componente que impacta diretamente a velocidade dos cálculos e a execução de tarefas complexas. Analisando esse cenário, qual é o componente de hardware cuja modernização tende a elevar significativamente a capacidade computacional?

- a) Disco rígido (HD).
- b) Memória RAM.
- c) Processador.
- d) Placa de rede.
- e) Modem.

38) A guia “Células” no Excel 2016 está inclusa na aba “Página Inicial” e é utilizada para realizar diversas ações relacionadas às células. Com base nisso, assinalar a alternativa que apresenta o nome do ícone destacado.



- a) Destacar.
- b) Selecionar.
- c) Resetar.
- d) Formatar.
- e) Mesclar.

CONHECIMENTOS ESPECÍFICOS | 12 QUESTÕES

39) Com base na Lei nº 8.080/1990 – Lei Orgânica da Saúde, a articulação das políticas e programas, a cargo das comissões intersetoriais, abrangerá, em especial, as seguintes atividades, EXCETO:

- a) Saúde bucal.
- b) Alimentação e nutrição.
- c) Recursos humanos.
- d) Saúde do trabalhador.
- e) Vigilância sanitária.

40) Em relação aos direitos fundamentais da pessoa idosa, de acordo com a Lei nº 10.741/2003, é INCORRETO afirmar que o direito:

- a) Ao exercício de atividade profissional deve respeitar suas condições.
- b) À educação compreende os cursos especiais para pessoas idosas com conteúdos relativos às técnicas de computação.
- c) Ao respeito consiste na inviolabilidade da integridade física, psíquica e moral.
- d) À vida e à saúde é efetivado mediante políticas sociais públicas que permitem o envelhecimento saudável.
- e) À liberdade compreende somente a faculdade de ir e vir.

41) Em relação à promoção da alimentação saudável da criança, assinalar a alternativa que preenche as lacunas abaixo CORRETAMENTE.

O Ministério da Saúde recomenda a amamentação até os dois anos de idade ou mais, e que, nos primeiros _____, o bebê receba _____ sucos, chás, água e outros alimentos.

- a) 12 meses | somente leite materno, sem necessidade de
- b) 6 meses | somente leite materno, sem necessidade de
- c) 3 meses | com o leite materno também
- d) 2 meses | com o leite materno também
- e) 9 meses | somente leite materno, sem necessidade de

42) A respeito dos riscos químicos, de acordo com a NR 32 – Segurança e Saúde no Trabalho em Serviços de Saúde, é CORRETO afirmar que:

- a) Deve ser mantida a rotulagem do fabricante na embalagem original dos produtos químicos utilizados em serviços de saúde.
- b) A manipulação ou fracionamento dos produtos químicos deve ser feita por qualquer trabalhador.
- c) O transporte de produtos químicos não precisa ser realizado considerando os riscos à segurança e à saúde.
- d) As áreas de armazenamento de produtos químicos devem ser fechadas e escuras.
- e) O procedimento de reutilização das embalagens de produtos químicos é permitido.

43) Sob a perspectiva da Resolução RDC nº 222/2018, os resíduos do Grupo A são aqueles com a possível presença de agentes biológicos que, por suas características, podem apresentar risco de infecção. Assinalar a alternativa que indica exemplos dos resíduos desse grupo.

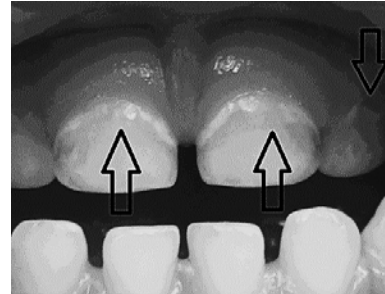
- a) Sobras de alimento e do preparo de alimentos.
- b) Efluentes de processadores de imagem.
- c) Produtos farmacêuticos.
- d) Líquidos corpóreos e cadáveres.
- e) Embalagens plásticas de alimentos.

44) Considerando-se que o tabagismo é um dos principais fatores de risco para uma série de problemas de saúde, incluindo doenças bucais, avaliar se as afirmativas são certas (C) ou erradas (E) e assinalar a sequência correspondente.

- () O consumo de tabaco, seja por cigarros, charutos ou cachimbos, aumenta o risco de câncer nos lábios, língua, boca e garganta.
- () O consumo de tabaco reduz a probabilidade de desenvolver gengivite.
- () O tabagismo aumenta o fluxo salivar, diminuindo a chance de mau hálito.

- a) C - C - E.
- b) E - E - C.
- c) E - E - E.
- d) E - C - C.
- e) C - E - E.

45) Manchas brancas ativas são consideradas lesões iniciais cariosas e são frequentemente encontradas em dentes decíduos. Visando a preservação da estrutura dentária em odontopediatria, um material dentário pode ser adequadamente usado com a finalidade de remineralizar a estrutura descalcificada. Qual material seria este?



- a) Pasta Zinco-Enólica.
- b) Cimento de fosfato de zinco.
- c) Verniz fluoretado.
- d) Ácido fosfórico.
- e) Cimento resinoso.

46) Com relação às vantagens proporcionadas pela colocação de isolamento absoluto durante procedimentos odontológicos, analisar os itens.

- I. Melhora do campo de visão ao dentista operador e auxiliar.
- II. Manutenção de campo operatório limpo e seco.
- III. Melhora da função e propriedade dos materiais diante de uma região de trabalho isenta de umidade.
- IV. Aumento da vulnerabilidade do paciente frente a possibilidade de aspiração ou deglutição de brocas e/ou substâncias químicas corrosivas, como hipoclorito de sódio.

Está CORRETO o que se afirma:

- a) Em todos os itens.
- b) Apenas no item I.
- c) Apenas nos itens II e III.
- d) Apenas nos itens I, II e III.
- e) Em nenhum dos itens.

47) Trata-se de um material odontológico composto por dois elementos principais: um pó branco derivado de um óxido e um líquido à base de um composto orgânico extraído de cravos, que tem propriedades analgésicas e antimicrobianas. Esse material, quando combinado, forma uma pasta, que é amplamente utilizada para fornecer alívio da dor, promover a vedação de cavidades e selar canais durante o tratamento endodôntico. Ele é especialmente eficaz em cimentos temporários e bases para restaurações, além de ser muito utilizado para tratamento de dentes temporários. Qual seria este material?

- a) Óxido de zinco e eugenol.
- b) Resina composta.
- c) Cimento de ionômero de vidro.
- d) Hidróxido de cálcio P.A.
- e) Fotopolimerizador.

48) A *Streptococcus mutans* é uma bactéria Gram-positiva, com alta capacidade de fermentar açúcares e produzir ácidos que levam à desmineralização do esmalte dentário, resultando na cavitação dentária. Este problema de saúde bucal, associado a essa bactéria, é o(a):

- a) Abscesso fênix.
- b) Cárie dentária.
- c) Fluorose.
- d) Periodontite.
- e) Gengivite.

49) Durante o seu expediente em um consultório odontológico, um atendente percebe fumaça proveniente de um curto-circuito na área de armazenamento de produtos. Não há chamas visíveis no momento, mas a situação é potencialmente perigosa. Diante dessa situação, entre os seguintes, o primeiro passo que o atendente deve tomar é:

- a) Fechar portas e janelas para que ninguém saia sem antes registrar os produtos.
- b) Ligar o ventilador de teto para dissipar a fumaça.
- c) Entrar na sala, mesmo sem proteção adequada, e jogar água sobre a chama.
- d) Jogar caixas dos produtos sobre o foco da fumaça para abafar o incêndio.
- e) Evacuar o local, acionando o alarme de incêndio, se disponível.

50) No contexto do ambiente de trabalho, a comunicação eficaz é essencial para:

- a) Mascaram disputas e substituir competências técnicas.
- b) Exarcebar diferenças culturais e resolver problemas pessoais.
- c) Evitar conflitos e promover um bom clima organizacional.
- d) Controlar emoções alheias e transmitir informações irrelevantes.
- e) Satisfazer interesses egoístas e encobrir erros.