

## A04 - ANALISTA DO MPU - CLÍNICA MÉDICA

PROVA OBJETIVA E PROVA DISCURSIVA – NÍVEL SUPERIOR

TIPO 1 – BRANCA



### SUA PROVA

Além deste caderno de provas contendo 80 questões objetivas e uma redação, você receberá do fiscal de sala:

- uma folha de respostas das questões objetivas
- um caderno de textos definitivos para a transcrição da redação



### TEMPO

- **4 horas e 30 minutos** é o período disponível para a realização da prova, já incluído o tempo para a marcação das alternativas na folha de respostas da prova objetiva e para a transcrição da redação para o caderno de textos definitivos
- **3 horas** após o início da prova, é possível retirar-se da sala, sem levar o caderno de provas
- **30 minutos** antes do término do período de prova, é possível retirar-se da sala **levando o caderno de provas**



### NÃO SERÁ PERMITIDO

- Qualquer tipo de comunicação entre os candidatos durante a aplicação da prova
- Usar o sanitário ao término da prova, após deixar a sala
- Anotar informações relativas às respostas em qualquer outro meio que não seja este caderno de provas
- Assinar ou rubricar o caderno de textos definitivos nem fazer qualquer marca que identifique o candidato, sob pena de anulação e automática eliminação do concurso



### INFORMAÇÕES GERAIS

- As questões objetivas têm cinco alternativas de resposta (A, B, C, D, E) e somente uma delas está correta
- Verifique se este caderno de provas está completo e sem falhas de impressão. Caso contrário, **notifique imediatamente o fiscal da sala**, para que sejam tomadas as devidas providências
- Na folha de respostas das questões objetivas e no caderno de textos definitivos da questão discursiva, confira seus dados pessoais, especialmente nome, número de inscrição e documento de identidade, e leia atentamente as instruções para preenchimento
- **Use somente caneta esferográfica, fabricada em material transparente, com tinta preta ou azul**
- Assine seu nome **apenas nos espaços reservados** na folha de respostas e no caderno de textos definitivos
- Confira o cargo, a cor e o tipo do seu caderno de provas. Caso tenha recebido caderno de provas com cargo, cor ou tipo diferente do impresso em sua folha de respostas e/ou em seu caderno de textos definitivos, o fiscal deve ser **obrigatoriamente** informado para o devido registro na ata da sala
- O preenchimento da folha de respostas e do caderno de textos definitivos é de sua responsabilidade e, em caso de erro, não será permitida a sua substituição
- Para fins de avaliação, serão levadas em consideração apenas as marcações realizadas na folha de respostas e as transcrições no caderno de textos definitivos
- Os candidatos serão submetidos ao sistema de detecção de metais quando do ingresso e da saída de sanitários durante a realização das provas

**Boa sorte!**



## PROVA OBJETIVA

### MÓDULO I

#### Língua Portuguesa

1

Leia o texto abaixo:

“O problema em matéria de audição vem do fato de que o cérebro é um órgão muito rápido e que se pensa muito mais depressa do que se fala. Assim que escutamos uma pessoa, solicitamos ao cérebro que trabalhe muito mais lentamente em comparação com sua capacidade. Entretanto, não chegamos realmente a reduzir a velocidade do cérebro; enquanto registramos as palavras transmitidas pelo emissor, o cérebro continua a tratar as centenas de palavras e a fazer associações de ideias. Em outros termos, quando escutamos, nos resta algum tempo livre para pensar. É o emprego desse tempo livre que torna a escuta boa ou má”.

Levando em consideração que o conteúdo temático do texto é de difícil acesso pelo leitor comum, o processo utilizado para tornar esse conteúdo mais claro foi:

- (A) indicar a estruturação do texto no início da leitura;
- (B) acrescentar exemplos práticos ao texto;
- (C) reformular as informações já dadas;
- (D) utilizar sinônimos mais comuns para termos difíceis;
- (E) repetir informações com os mesmos termos.

2

Todas as frases abaixo contêm pleonasmos, ou seja, repetições desnecessárias de palavras, que foram modificadas na reescritura dessas frases.

A frase em que o processo de reescritura NÃO elimina o pleonismo original é:

- (A) Tenho o desejo de rever de novo o filme *O Protetor 2* / Tenho o desejo de ver de novo o filme *O Protetor 2*;
- (B) Segundo ele, ele crê que esse vocábulo é um neologismo / Ele crê que esse vocábulo é um neologismo;
- (C) Os alunos dessa turma mutuamente se ajudam / Os alunos dessa turma se ajudam;
- (D) Os exterminadores de insetos eliminaram completamente as pulgas dos cães / Os exterminadores eliminaram completamente as pulgas dos cães;
- (E) Analisaram a situação e depois, em seguida, propuseram soluções / Analisaram a situação; em seguida propuseram soluções.

3

Observe a seguinte frase:

“Ele ficou esgotado porque correu muito”.

A maneira de reescrevê-la que modifica o seu sentido original é:

- (A) Se ele correu muito, ficou esgotado;
- (B) Ele sentiu-se esgotado por ter corrido muito;
- (C) Já que correu muito, sentiu-se esgotado;
- (D) Porque correu muito, ficou esgotado;
- (E) Seu esgotamento ocorreu por ter corrido muito.

4

Todas as frases abaixo empregaram processos para evitar-se a repetição de termos idênticos.

A frase em que o processo usado foi a utilização de um termo de sentido mais geral (hiperônimo) é:

- (A) Meus alunos estudaram bastante e, por isso, eles merecem uma recompensa;
- (B) Entrou na avenida batendo tambor, mas o instrumento não resistiu por muito tempo;
- (C) Arrumando os discos, decidi vender aqueles que eu não escuto mais;
- (D) O proprietário do imóvel reuniu os inquilinos e, após alguns minutos, esse grande orador nos convenceu do aumento;
- (E) Traga suas fotografias para que eu as possa ver; as minhas fotos eu mostro depois.

5

Em todas as frases abaixo, há termos de ligação sublinhados.

A frase em que esse termo se refere à estrutura do texto e não a fatos reais é:

- (A) Cheguei atrasado ao trabalho e, por causa disso, fui multado em 10% dos meus vencimentos;
- (B) À proporção que leio o livro, mais me apaixono pela figura humana de Van Gogh;
- (C) Logo após o relato de sua doença, o personagem interrompeu a narrativa por vários dias;
- (D) Os estudantes ficaram tão chateados com os resultados da prova, que decidiram fazer uma greve;
- (E) Os alunos leram os livros encomendados pelo mestre, mas alguns deles não apreciaram a tarefa.

6

Em todas as frases abaixo, as orações adjetivas sublinhadas foram substituídas por termos de sentido equivalente.

A única substituição que mostra um termo equivalente de sentido diferente do que se mostra na oração sublinhada é:

- (A) O secretário tem um caráter que muda frequentemente / instável;
- (B) Ele mostra um tipo de risada que se comunica facilmente / estridente;
- (C) Era um político que sabia tirar partido das circunstâncias / esperto;
- (D) Era um homem que mantinha sua palavra / honrado;
- (E) Eles tinham prestado ajuda a uma população que morria de fome / faminta.

7

As frases abaixo mostram uma palavra sublinhada para a qual se apresenta um substituto entre parênteses.

A frase em que o novo termo assinala uma progressão ascendente de significação é:

- (A) Picasso era um pintor talentoso (genial);
- (B) Um conflito (diferença) opõe patrões e empregados;
- (C) Foram feitos progressos notáveis (apreciáveis);
- (D) O conferencista falava de forma polida (delicada);
- (E) Seus termos foram grosseiros (vulgares).

**8**

A definição de um vocábulo deve respeitar a natureza do vocábulo.

Entre as definições abaixo, aquela que procede desse modo, tornando-se uma definição válida, é:

- (A) refutação: destruir por argumentos sólidos as afirmações de outrem;
- (B) molestar: quando se provoca violência a alguém;
- (C) indolente: deixar de trabalhar, ficar passivo;
- (D) sucintamente: expressar-se em poucas palavras;
- (E) correto: aquele que age com correção.

**9**

Observe o seguinte texto:

“Nem sempre os ditados populares dão aulas positivas; como dizia Millôr Fernandes, ‘Devagar se vai ao longe, mas quando se chega lá, não se encontra mais ninguém’”.

Nesse texto, a citação tem a função de:

- (A) participar a descoberta de um texto que traz prazer;
- (B) fazer progredir culturalmente um texto;
- (C) dar a conhecer uma opinião diversa da do autor;
- (D) indicar algo que apoia a ideia do texto;
- (E) fornecer um exemplo típico do estilo de um autor.

**10**

Observe a seguinte frase: “Dá-lhes o dinheiro necessário!”.

A única frase abaixo em que houve uma forma adequada de apassivação dessa frase é:

- (A) Que lhes seja dado o dinheiro necessário;
- (B) Dá-se-lhes o dinheiro necessário;
- (C) O dinheiro necessário lhes será dado;
- (D) Tem-lhes dado o dinheiro necessário;
- (E) O dinheiro necessário lhes teria sido dado.

**11**

Todas as frases abaixo mostram solicitações ou conselhos de forma direta ou indireta.

A frase que mostra uma forma indireta é:

- (A) Você aceita uma sobremesa?
- (B) Proíbo você de continuar com essa história;
- (C) Aconselho a todos a leitura de Guimarães Rosa;
- (D) Eu te peço para comprares a casa;
- (E) Se seu pai venceu na vida, ele trabalhou muito!

**12**

Na frase “Infelizmente, meu amigo se esqueceu de dar o aviso da entrevista para o pobre Marcelo”, cruzam-se duas funções de linguagem, que são:

- (A) referencial e fática;
- (B) conativa e metalinguística;
- (C) metalinguística e referencial;
- (D) emotiva e conativa;
- (E) fática e emotiva.

**13**

A frase abaixo que mostra uma forma verbal inaceitável em relação à norma culta da língua portuguesa é:

- (A) Se você requerer o diploma, ele lhe será dado;
- (B) Se você dispuser de dinheiro, tudo fica mais fácil;
- (C) Se você vir o filme, vai ficar contente;
- (D) Se você intervier na discussão, ela termina;
- (E) Se você dizer a verdade, será melhor para todos.

**14**

Compare as duas frases abaixo:

- Dê-me aquela caixa.

- Me dá aquela caixa.

A segunda frase mostra o seguinte efeito em relação à primeira:

- (A) atenuação do valor de formalidade;
- (B) ênfase na ideia de ordem;
- (C) supressão da polidez;
- (D) suavização da ideia de pedido;
- (E) realce da ideia de tempo presente.

**15**

Observe a seguinte frase:

“Não cheguei a assistir o início do show no final de ano”.

A frase abaixo em que o verbo “assistir” é empregado no mesmo sentido que mostra na frase acima é:

- (A) Não assiste a você o dever de estar presente;
- (B) O professor deve assistir a todos os alunos;
- (C) O avô sempre foi assistido por todos os netos;
- (D) Não se pode assistir parado a uma agressão dessas;
- (E) O médico lhe assistiu nos últimos momentos.

## Noções de Sustentabilidade

16

A Constituição Federal trouxe um rico capítulo dispondo sobre a proteção ao meio ambiente para as presentes e futuras gerações, estabelecendo que todos têm direito a um meio ambiente ecologicamente equilibrado.

Em relação aos princípios, normas e regras estabelecidos no Art. 225 da Constituição Federal sobre Meio Ambiente, é correto afirmar que:

- (A) será inferior à dos combustíveis fósseis e de hidrelétricas o regime fiscal para os biocombustíveis, tecnologias de baixo carbono e para o hidrogênio verde para garantir diferenciais competitivos, especialmente em relação às contribuições parafiscais;
- (B) são consideradas cruéis as práticas desportivas que utilizem animais, ainda que sejam manifestações culturais registradas como bens de natureza imaterial integrantes do patrimônio cultural brasileiro e que assegurem o bem-estar dos animais envolvidos;
- (C) são patrimônio nacional os biomas da floresta amazônica brasileira, da mata atlântica, caatinga, pampas sulinos, serra do mar e o pantanal mato-grossense, e sua utilização far-se-á na forma de lei complementar, inclusive quanto ao uso dos recursos naturais;
- (D) incumbe ao poder público e à coletividade o dever de preservar e manter os processos ecológicos essenciais naturais e promover o manejo ecológico das espécies endêmicas e exóticas dos ecossistemas;
- (E) incumbe ao poder público definir os espaços territoriais e seus componentes a serem especialmente protegidos, sendo a alteração e a supressão permitidas apenas por meio de lei, vedada qualquer utilização que comprometa a integridade dos atributos que justificam sua proteção.

17

A Agenda Ambiental na Administração Pública (A3P) é um programa do Ministério do Meio Ambiente e Mudança do Clima que objetiva estimular as instituições públicas do país a implementarem práticas de sustentabilidade. O programa se destina às instituições públicas das três esferas (federal, estadual e municipal) e dos três poderes da República (executivo, legislativo e judiciário).

Nesse contexto, é correto afirmar que:

- (A) essa agenda é de adesão compulsória e possibilita que a instituição parceira, por meio de organizações sociais, promova a preservação e conservação do meio ambiente, ao mesmo tempo em que otimiza a utilização dos recursos públicos em detrimento de outras áreas;
- (B) o programa está estruturado em seis eixos temáticos: uso racional dos recursos naturais e bens públicos; gestão de resíduos gerados; qualidade de vida no ambiente de trabalho; sensibilização e capacitação dos servidores; compras públicas sustentáveis; e construções sustentáveis;
- (C) o acesso a esse serviço, não reconhecido pela Unesco, ocorre por meio de assinatura do Termo de Adesão à A3P, que possui duração de cinco anos, sendo que, ao término da vigência da adesão, não é possível realizar nova adesão, de modo que ela está limitada a um único período;
- (D) o Ministério Público, durante os cinco anos de vigência da adesão, acompanhará as ações implementadas pelo órgão parceiro, prestando o assessoramento técnico necessário para o atingimento dos objetivos pactuados em plano de trabalho e corrigindo eventuais falhas;
- (E) os usuários serão atendidos consoante seu grau de prioridade e preferência, obedecidas as diretrizes de eficiência, celeridade, urbanidade e ética, de forma remota, inexistindo a possibilidade de atendimento presencial nesse programa.

**18**

As mudanças climáticas estão cada vez mais presentes em eventos recentes como as enchentes do Rio Grande do Sul ou os incêndios em Los Angeles. Nesse contexto, a partir da Convenção das Nações Unidas sobre Mudanças Climáticas, que procura estabilizar as concentrações de gases de efeito estufa, cada país está estabelecendo sua própria política pública interna. No Brasil, trata-se da Política Nacional sobre Mudança do Clima - PNMC (Lei nº 12.187/2009).

Sobre a Lei nº 12.187/2009, é correto afirmar que a PNMC:

- (A) busca a promoção e o desenvolvimento nacional de pesquisas científico-tecnológicas, bem como a difusão de tecnologias, processos e práticas orientados a mitigar a mudança do clima por meio de sumidouros de gases de efeito estufa implantados pelo poder público, adotando as medidas de adaptação possíveis, independentemente de vulnerabilidades e do setor produtivo;
- (B) e as ações dela decorrentes, executadas sob a responsabilidade dos entes políticos e dos órgãos da administração pública, observarão os princípios da precaução, da prevenção, da participação cidadã, do desenvolvimento sustentável e o das responsabilidades comuns, porém diferenciadas, este último no âmbito internacional;
- (C) tem por finalidade o desenvolvimento econômico com a possível proteção do sistema climático, com redução das emissões naturais de gases de efeito estufa em relação às suas diferentes fontes, independentemente de fortalecimento das remoções antrópicas por sumidouros de gases de efeito estufa no território nacional;
- (D) estabelece que a adaptação necessária do contexto socioeconômico deverá ser sustentável, independentemente das comunidades afetadas, buscando segurança energética a partir de combustíveis fósseis e complementariedade de energias renováveis, de modo a compatibilizar e otimizar a produção do país em mesma proporção gradativamente;
- (E) tem como diretriz os compromissos assumidos pelo Brasil no Protocolo de Quioto para obter as ações de mitigação da mudança do clima em detrimento do desenvolvimento sustentável, com as medidas de adaptação para equalização dos efeitos adversos das mudanças e estabilidade do sistema ambiental e econômico.

**19**

A divisão de atribuições e as modalidades de cooperação entre os entes federativos foram regulamentadas por meio da Lei Complementar (LC) nº 140/2011, que estabeleceu importantes novas regras. Com efeito, o federalismo cooperativo finalmente tem, nos instrumentos de cooperação e colaboração, ferramentas relevantes para a proteção ambiental no país.

Diante do exposto, é correto afirmar que:

- (A) o ente federativo poderá delegar, mediante convênio, a execução de ações administrativas, desde que o ente destinatário da delegação disponha de órgão ambiental capacitado a executar as ações administrativas a serem delegadas e de conselho de meio ambiente;
- (B) a LC nº 140/2011 não reconhece os fundos privados e outros instrumentos econômicos como formas de cooperação, para fins específicos dessa política pública, mas apenas os fundos públicos, embora ela preveja instrumentos como convênios, acordos de cooperação e consórcios públicos;
- (C) a cooperação entre os entes federados implica a autorização legal para que qualquer um deles lavre auto de infração ambiental e instaure processo administrativo em face de empreendimentos licenciados e, concomitantemente, apure as penalidades cabíveis de forma ampla e indistinta;
- (D) a atuação subsidiária consiste em ação do ente da federação que se substitui ao ente federativo original e a atuação supletiva consiste na ação do ente federado que visa a auxiliar no desempenho das atribuições comuns, quando solicitado pelo ente federativo original;
- (E) os instrumentos de cooperação são hierarquizados, sendo as duas formas de delegação (de atribuições de execução de ações) prioritárias nessa política ambiental, e as demais formas, como consórcios, participações públicas, audiências públicas e fundos públicos, instrumentos ordinários de cooperação previstos nessa legislação.

**20**

Os espaços especialmente protegidos, além do Código Florestal, possuem o Sistema Nacional de Unidades de Conservação (SNUC) como uma política pública das mais relevantes para essa finalidade. A divisão de Unidades de Conservação de Proteção Integral e de Uso Sustentável é construída a partir de uma lógica e perspectiva dos atributos que são necessários conservar. Desse modo, analise as afirmativas a seguir, considerando V para a(s) verdadeira(s) e F para a(s) falsa(s).

- I. Embora as unidades de proteção integral tenham como objetivo básico a manutenção dos ecossistemas livres de alterações causadas por interferência humana, admitindo, como regra, apenas o uso indireto dos seus atributos naturais, podem, conforme o caso, ser de uso direto, como, por exemplo, o monumento natural.
- II. A criação de unidades de conservação é feita por ato do poder público, precedida de estudos técnicos e de consulta pública, que permitam identificar a localização, a dimensão e os limites mais adequados para a unidade, sendo que o subsolo e o espaço aéreo, sempre que influírem na estabilidade do ecossistema, integram os limites da unidade.
- III. A área das unidades de conservação pode ser considerada tanto área rural quanto área urbana, conforme o caso, mas sua zona de amortecimento é, em regra, área urbana, sendo que sua redução de limites pode ser feita por ato do poder público, publicado em Diário Oficial, devidamente motivado, quando necessário.

A sequência correta é:

- (A) V, V, V;
- (B) F, F, F;
- (C) V, F, V;
- (D) V, V, F;
- (E) F, V, V.

## Noções de Direitos Humanos e Fundamentais e de Acessibilidade

**21**

Por ser tema de legítimo interesse internacional, a proteção dos direitos humanos não é reduzida ao domínio reservado do Estado, ou seja, não se restringe à competência nacional exclusiva ou à jurisdição doméstica exclusiva. Contudo, há especificidades no tratamento dos tratados internacionais de proteção dos direitos humanos no ordenamento jurídico brasileiro, que ocorrem de acordo com as regras previstas na Constituição Federal de 1988.

Sobre o tema, analise as afirmativas a seguir, à luz da Constituição Federal e da doutrina majoritária.

- I. Compete privativamente ao presidente da República promulgar um ato internacional, depois de devidamente ratificado, para que este seja incorporado à legislação interna.
- II. No Direito brasileiro vigora um sistema misto, pois, a partir da Emenda Constitucional nº 45/2004, a Constituição Federal passou a contar com um rito especial para aprovação dos tratados internacionais que versam sobre direitos humanos.
- III. Os tratados internacionais sobre direitos humanos que forem aprovados por dois quintos dos votos dos membros de cada Casa do Congresso Nacional, em dois turnos de votação, serão equivalentes às emendas constitucionais.
- IV. Nas hipóteses de grave violação de direitos humanos, o procurador-geral da República, com a finalidade de assegurar o cumprimento de obrigações decorrentes de tratados internacionais de direitos humanos dos quais o Brasil seja parte, poderá suscitar, perante o Supremo Tribunal Federal, em qualquer fase do inquérito ou processo, incidente de deslocamento de competência para a Justiça Federal.

Está correto o que se afirma em:

- (A) I e IV, apenas;
- (B) III e IV, apenas;
- (C) I, II e III, apenas;
- (D) I, II e IV, apenas;
- (E) I, II, III e IV.

**22**

Determinado estado brasileiro, ao criar lei que dispõe sobre a prioridade de vaga em escola pública para pessoas com deficiência, estabeleceu: (a) o conceito de pessoas com deficiência como aquelas que necessitam de assistência especial, decorrentes de problemas visuais, auditivos, mentais, motores, ou má formação congênita; (b) a caracterização do impedimento de longo prazo exclusivamente por laudo médico; e (c) a exclusão de escolas sem infraestrutura adequada do propósito de ensino inclusivo para pessoas com deficiência.

Considerando a situação hipotética relatada, analise os itens a seguir de acordo com o Estatuto da Pessoa com Deficiência e demais legislações pertinentes, em conformidade com a jurisprudência do Supremo Tribunal Federal.

- I. A verificação da deficiência restrita a laudo médico-hospitalar contraria o Estatuto da Pessoa com Deficiência, segundo o qual a avaliação da deficiência, quando necessária, será biopsicossocial, realizada por equipe multiprofissional e interdisciplinar.
- II. O Estatuto da Pessoa com Deficiência define pessoa com deficiência como aquela que tem impedimento de natureza física ou intelectual, o qual, em interação com uma ou mais barreiras, pode obstruir sua participação na sociedade em igualdade de condições com as demais pessoas.
- III. Há possibilidade de o Estado trazer um conceito distinto e mais restrito de pessoa com deficiência com o fim de assegurar prioridade para vagas em escolas públicas próximas à residência.
- IV. Havendo uma conceituação constitucional para pessoa com deficiência, não cabe à lei estadual restringi-la, reduzindo o grupo de destinatários da proteção.
- V. Sobre a não obrigatoriedade do recebimento de estudantes com deficiência em instituições de ensino consideradas despreparadas, a lei pode excluir peremptoriamente tais unidades de ensino do dever de prestar a educação inclusiva.

Está correto o que se afirma em:

- (A) I e III, apenas;
- (B) I e IV, apenas;
- (C) II e IV, apenas;
- (D) I, II, III e IV, apenas;
- (E) I, II, III, IV e V.

**23**

Na exposição de motivos que acompanhou a proposta legislativa da Lei nº 12.990/2014, que regulamenta a reserva de 20% das vagas oferecidas em concursos públicos federais para candidatos negros, constou que o seu objetivo era o de regulamentar o Art. 39 do Estatuto da Igualdade Racial (Lei nº 12.288/2010). O Estatuto determina ações capazes de proporcionar um tratamento mais isonômico entre as populações negra e branca. Sobre o tema, é correto afirmar que:

- (A) a Lei nº 12.990/2014 não estabelece regras que visam a instituir mecanismos compensatórios que se traduzem em ações afirmativas a serem implementadas pelo poder público, embora prescreva normas destinadas a assegurar às pessoas negras a reserva de 20% das vagas em concursos públicos;
- (B) o Estatuto da Igualdade Racial conceitua como desigualdade racial toda distinção, exclusão, restrição ou preferência baseada em raça, cor, ascendência ou origem nacional ou étnica que tenha por objeto anular ou restringir o reconhecimento, gozo ou exercício, em igualdade de condições, de direitos humanos e liberdades fundamentais nos campos político, econômico, social, cultural ou em qualquer outro campo da vida pública ou privada;
- (C) classificam-se como ações afirmativas apenas os programas e medidas especiais adotados pela iniciativa privada para a correção das desigualdades raciais e para a promoção da igualdade de oportunidades; já os programas adotados pelo Estado são classificados como políticas públicas;
- (D) o Estatuto da Igualdade Racial estabelece que o poder público promoverá ações que assegurem a igualdade de oportunidades no mercado de trabalho para a população negra, inclusive mediante a implementação de medidas visando à promoção da igualdade nas contratações do setor público e ao incentivo à adoção de medidas similares nas empresas e organizações privadas;
- (E) o Poder Executivo federal, de acordo com o que estabelece o Estatuto da Igualdade Racial, deverá implementar critérios para provimento de cargos em comissão e funções de confiança destinados a ampliar a participação de negros, buscando reproduzir a estrutura da distribuição étnica nacional ou, quando for o caso, estadual, observados os dados demográficos oficiais.

**24**

No dia 8 de março de 2023, foi publicado o Decreto nº 11.430, que dispõe sobre ações de equidade entre mulheres e homens no ambiente de trabalho como critério de desempate em licitações, criando uma cota para mulheres, neste caso, vítimas de violência, em contratos da Administração Pública federal. No Supremo Tribunal Federal, tramitam Ações Diretas de Inconstitucionalidade (ADIs) contra leis estaduais que estabelecem percentuais para o ingresso de mulheres na Polícia Militar e no Corpo de Bombeiros por concurso público.

Num panorama geral, no que se refere à inserção das mulheres no mercado de trabalho, é correto afirmar que:

- (A) o Estado Democrático de Direito brasileiro, ao reconhecer, na Constituição Federal e nas leis, a igualdade formal entre homens e mulheres, potencializa a igualdade material, que é aquela prevista em lei ao dispor que todos são iguais perante a lei;
- (B) critérios diferenciados em concursos públicos para o ingresso em cargos e funções públicas não são admitidos, ainda que se fale em exigências específicas relacionadas à natureza do cargo;
- (C) o Poder Legislativo pode erigir condição de admissão no sentido de estabelecer percentuais para o ingresso de mulheres em concursos públicos, já que a Constituição Federal prevê que os cargos públicos são acessíveis “na forma da lei”;
- (D) a Constituição Federal proíbe, especificamente no que diz respeito às relações de trabalho, a diferenciação de critério de admissão por motivo de sexo, preceito extensível à admissão no serviço público por expressa disposição constitucional;
- (E) as normas delegam à Administração um espaço de discricionariedade que permite restrições à participação das mulheres nos certames sem que isso configure violação a dispositivos constitucionais pelas leis estaduais.

**25**

A Convenção Americana de Direitos Humanos, também denominada Pacto de São José da Costa Rica, é o instrumento mais importante de efetivação dos direitos humanos do sistema interamericano. O documento instituiu o denominado Sistema Interamericano de Direitos Humanos (SIDH), composto por dois órgãos principais: a Comissão Interamericana de Direitos Humanos (CIDH) e a Corte Interamericana de Direitos Humanos (Corte IDH).

Acerca dos mecanismos de implementação do Pacto de São José da Costa Rica, é correto afirmar que:

- (A) o Estado signatário do Pacto de São José da Costa Rica pode ratificar a Convenção Americana de Direitos Humanos e não reconhecer a jurisdição contenciosa da Corte Internacional de Direitos Humanos, já que tal reconhecimento é cláusula facultativa da Convenção;
- (B) o Brasil é Estado-Parte da Convenção desde 1992 e, em 2002, reconheceu a competência contenciosa da Corte Interamericana de Direitos Humanos;
- (C) o reconhecimento da jurisdição contenciosa da Corte Internacional de Direitos Humanos é obrigatório e feito por declaração específica para todo e qualquer caso, e não somente para determinado caso específico;
- (D) a Corte Interamericana de Direitos Humanos é composta por nove juízes, cuja escolha é feita pelos Estados-Parte da Convenção, em sessão da Assembleia Geral da OEA, de uma lista de candidatos propostos pelos mesmos Estados;
- (E) as vítimas, assim como os Estados-Parte, podem submeter casos diretamente à Corte, sem que haja necessidade de apresentar suas alegações à Comissão Interamericana de Direitos Humanos.

## Noções de Administração Pública

**26**

Em uma fundação, a avaliação de desempenho dos gestores contempla os seguintes quesitos: capacidade de desenvolver rede de relacionamentos e troca de informações com instituições externas relevantes; capacidade de obter e analisar informações relevantes sobre a organização e o ambiente externo; e capacidade de adaptar a equipe a processos de mudança.

Esses quesitos da avaliação de desempenho dos gestores estão relacionados, respectivamente, aos seguintes papéis do administrador:

- (A) porta-voz; monitor; líder;
- (B) ligação; monitor; símbolo;
- (C) símbolo; empreendedor; líder;
- (D) ligação; monitor; solucionador de conflitos;
- (E) ligação; empreendedor; solucionador de conflitos.

**27**

André é o gestor responsável por conduzir melhorias no processo de contas a pagar da organização em que trabalha. Já foram levantados os diversos problemas e identificadas suas causas. Agora, André quer estabelecer a ordem de prioridade das ações de melhoria no processo, considerando: os impactos dos diferentes problemas sobre as pessoas e os resultados; o potencial de agravamento dos diferentes problemas caso não sejam resolvidos; e a urgência na solução de cada problema.

Para auxiliá-lo nessa tarefa, André deve fazer uso da seguinte ferramenta:

- (A) 5W2H;
- (B) matriz GUT;
- (C) diagrama de Gantt;
- (D) diagrama de Pareto;
- (E) diagrama de Ishikawa.

**28**

Júlia foi promovida e assumiu recentemente a liderança da equipe em que trabalha há cinco anos. A promoção não foi muito bem aceita pelos demais membros da equipe, que julgaram que ela não seria a pessoa com o perfil mais adequado para a função. Júlia está preocupada com a situação, porque sabe que terá pouca autonomia para reconhecer ou punir os membros da equipe. A equipe é composta por seis profissionais experientes e bem capacitados que apresentam forte motivação para o desempenho de suas atribuições. Apoiando-se na teoria da liderança situacional de Hersey e Blanchard, Júlia avalia que a equipe se encontra no nível de prontidão "4".

Considerando que essa avaliação está correta, a teoria da liderança situacional de Hersey e Blanchard aponta que, nessas condições, o estilo mais eficaz de liderança é o:

- (A) diretivo;
- (B) realizador;
- (C) persuasivo;
- (D) participativo;
- (E) delegador.

**29**

Uma determinada organização pública da área de saúde tem sua estrutura dividida por funções, contemplando, assim, um departamento de apoio administrativo, um departamento de ensino e pesquisa e um departamento de atenção à saúde.

Esse tipo de departamentalização tem como vantagem e desvantagem, respectivamente:

- (A) facilitar o atendimento das necessidades do usuário em suas particularidades; gerar sobreposições;
- (B) obter maior proveito de especializações e economia de escala, mesmo diante de conflitos; reduzir a visão integral;
- (C) otimizar uso de recursos humanos, financeiros e materiais com prazos limitados; causar alta rotatividade em contratações temporárias;
- (D) permitir a instalação de unidades próximas aos usuários, matérias-primas e canais de escoamento; ocasionar duplicidades e aumentos de custos;
- (E) promover a descentralização e facilitar controles e inovação; apresentar custos administrativos elevados e baixa sinergia entre departamentos.

**30**

Teotônio, procurador da República do Ministério Público Federal, é incumbido de averiguar se Mervaldo, pessoa de interesse em investigação criminal, responde a inquérito civil por ato de improbidade administrativa perante o Ministério Público do Rio de Janeiro.

Nesse caso, à luz da Resolução CNMP nº 276/2023, visando à obtenção de subsídios para a tomada de decisão, Teotônio poderá:

- (A) consultar a Base de Dados do Ministério Público, que retornará informações gerais que constem de processos em qualquer unidade do Ministério Público, sigilosos ou não;
- (B) consultar a Base de Dados do Ministério Público, que retornará informações gerais que constem de processos em qualquer unidade do Ministério Público, desde que não sigilosos;
- (C) consultar o Catálogo de Dados do Ministério Público, que retornará informações gerais que constem de processos em qualquer unidade do Ministério Público, desde que não sigilosos;
- (D) requisitar as informações por ofício eletrônico pela Rede Nacional de Inovação Digital do Ministério Público, a fim de que a unidade consultada autorize a disponibilização das informações gerais que constem de processos ali existentes, sigilosos ou não;
- (E) requisitar as informações pela Plataforma MP Digital, mas, como o processo tramita perante unidade diversa da sua, o compartilhamento dependerá de aprovação do Comitê Gestor do MP Digital, observada a legislação de regência, especialmente a Lei Geral de Proteção de Dados.

## MÓDULO II

### Legislação Institucional

31

João, membro do Ministério Público Federal, foi promovido ao cargo de subprocurador-geral da República. Pedro, que o assessorava na classe imediatamente anterior da carreira e almejava continuar a fazê-lo, analisou os órgãos jurisdicionais juntos aos quais João poderia vir a atuar, com destaque para o Supremo Tribunal Federal (STF), o Superior Tribunal de Justiça (STJ) e o Tribunal Superior Eleitoral (TSE).

Ao fim de sua análise, Pedro concluiu, corretamente, à luz da Lei Complementar nº 75/1993, que a atuação de João:

- (A) somente pode ocorrer perante o STJ, o que se dá ao ser empossado no órgão do qual será titular;
- (B) pode ocorrer perante os órgãos jurisdicionais indicados, sendo vedado que ocorra perante outros;
- (C) pode ocorrer perante órgãos jurisdicionais diversos dos indicados por autorização do Conselho Superior;
- (D) somente pode ocorrer por delegação do procurador-geral da República perante os órgãos jurisdicionais indicados;
- (E) não pode ocorrer perante o STF, o que é privativo do procurador-geral da República ou do seu substituto imediato.

32

Pedro, servidor ocupante de cargo de provimento em comissão em um dos ramos do Ministério Público da União, foi conivente com certa infração ao código de ética e de conduta da instituição, infração esta que teria sido praticada por Maria, servidora ocupante de cargo de provimento efetivo.

À luz da sistemática estabelecida no referido código, é correto afirmar que:

- (A) Pedro não está sujeito à disciplina do código;
- (B) a conduta de Pedro não afronta uma vedação estabelecida no código;
- (C) compete à Comissão Permanente de Ética, observado o devido processo legal, aplicar eventual sanção disciplinar a Pedro e a Maria;
- (D) compete à Comissão Permanente de Ética, observado o devido processo legal, aplicar eventual sanção ética a Pedro e a Maria, com recurso ao procurador-geral da República;
- (E) compete à Comissão Permanente de Ética dar ciência à autoridade administrativa competente se verificar indícios de irregularidade administrativa nas condutas de Pedro e Maria.

33

O diretório nacional do partido político Alfa, com representação no Congresso Nacional, encaminhou petição ao Ministério Público Federal (MPF) noticiando que o governador do estado Beta expedira determinação ao seu secretariado no sentido de que fosse descumprida a Lei Federal nº X. Em razão da recusa à execução do que foi estatuído nesse diploma normativo, Alfa almejava que fosse ajuizada representação para que a União interviesse em Beta.

Nessa situação, à luz da sistemática vigente, é correto afirmar que:

- (A) a representação deve ser ajuizada pelo membro do MPF ao qual a petição for distribuída;
- (B) o MPF não pode exercer a consultoria de Alfa; logo, não pode ingressar com a representação almejada;
- (C) a representação, observados os requisitos exigidos, pode vir a ser ajuizada por subprocurador-geral da República;
- (D) o ajuizamento da representação é de competência privativa do procurador-geral da República, que não pode delegá-la;
- (E) o ajuizamento da representação é de competência do procurador-geral da República, que somente pode delegá-la ao vice-procurador-geral da República.

34

Após regular aprovação em concurso público de provas e títulos, Maria tomou posse em cargo de provimento efetivo no âmbito do Ministério Público da União. Pouco tempo depois, decidiu que a melhor opção para o seu desenvolvimento pessoal seria obter uma remoção para o Conselho Nacional do Ministério Público.

Após analisar a sistemática estabelecida na Lei nº 13.316/2016, Maria concluiu, corretamente, que a referida remoção:

- (A) é expressamente vedada;
- (B) pode ocorrer a partir de livre decisão do procurador-geral da República, para atender à conveniência e oportunidade da administração;
- (C) pressupõe a manifestação de vontade de Maria e o preenchimento dos requisitos estabelecidos no edital que disciplina a remoção;
- (D) pode ocorrer a partir de decisão do procurador-geral da República, exigindo-se que o servidor tenha permanecido na unidade em que foi lotado pelo prazo mínimo de um ano;
- (E) pode ocorrer apenas na modalidade de permuta, em que um servidor lotado no Conselho Nacional do Ministério Público anua em se movimentar para o Ministério Público da União.

**35**

Joana, servidora da área de integridade do Ministério Público do Trabalho (MPT), questionou o seu superior hierárquico em relação aos alicerces estruturais do plano de integridade da instituição, mais especificamente em relação à competência para editá-lo e à definição da respectiva estratégia de comunicação.

Foi corretamente esclarecido a Joana, considerando a sistemática estabelecida na Portaria PGR/MPU nº 247/2023, que:

- (A) tanto o plano de integridade como a estratégia de comunicação serão elaborados pelo MPT;
- (B) tanto o plano de integridade como a estratégia de comunicação serão elaborados pelo Comitê de Integridade do MPU;
- (C) tanto o plano de integridade como a estratégia de comunicação são estabelecidos pelo procurador-geral da República, não pelo MPT;
- (D) o plano de integridade deve ser editado pelo procurador-geral da República, cabendo ao MPT definir a estratégia de comunicação do âmbito da instituição;
- (E) o plano de integridade pode ser editado pelo MPT caso haja delegação do procurador-geral da República; já a estratégia de comunicação é uniforme em todo o MPU.

## Noções de Direito Administrativo

**36**

O Poder Executivo Federal promoveu, de ofício, o deslocamento de cargo de provimento efetivo ocupado, no âmbito do quadro geral de pessoal, para outro órgão do mesmo Poder, com prévia apreciação do órgão central do Sistema de Pessoal Civil da Administração Federal (SIPEC). A medida foi adotada para ajustamento de lotação e da força de trabalho às necessidades dos serviços.

Nessa situação, é correto afirmar que ocorreu uma:

- (A) redistribuição;
- (B) remoção;
- (C) readaptação;
- (D) reversão;
- (E) substituição.

**37**

A autoridade administrativa federal competente, no intuito de eliminar situação contenciosa na aplicação do direito público, resolveu celebrar compromisso com os interessados, observando as formalidades previstas na Lei de Introdução às Normas do Direito Brasileiro.

A respeito do compromisso em questão, é correto afirmar que:

- (A) pode conferir desoneração permanente de dever ou condicionamento de direito reconhecidos por orientação geral;
- (B) deve prever com clareza as obrigações das partes, o prazo para seu cumprimento e as sanções aplicáveis em caso de descumprimento;
- (C) deve produzir automaticamente efeitos retroativos, por expressa determinação legal;
- (D) tem como pressuposto a existência de razões de relevante interesse particular ou geral;
- (E) exige a prévia realização de consulta pública, dispensada a oitiva do órgão jurídico.

**38**

Determinado órgão da Administração Pública promoveu licitação para a contratação de serviços de engenharia com vistas à reforma de sua sede. Na etapa de julgamento, duas propostas foram idênticas conforme os critérios previstos em edital.

Dentre os critérios de desempate entre duas ou mais propostas adotados pela Lei Federal nº 14.133/2021, é correto apontar:

- (A) o desenvolvimento pelo licitante de programa de integridade, conforme orientações dos órgãos de controle;
- (B) a contratação, pelo licitante, de mulheres vítimas de violência doméstica;
- (C) a utilização, pelo licitante, de bens reciclados, recicláveis ou biodegradáveis;
- (D) a contratação, pelo licitante, de oriundos ou egressos do sistema prisional;
- (E) a utilização, pelo licitante, de bens manufaturados e serviços originários de Estados Partes do Mercado Comum do Sul (Mercosul).

**39**

Adalgisa ajuizou ação de indenização por danos morais em face da concessionária de serviço público que realiza a coleta e o tratamento de esgoto em sua cidade. Na inicial, Adalgisa afirmou morar nas redondezas de uma estação de tratamento de esgoto operada pela ré, que emitiria um mau odor causador de profunda violação à sua dignidade humana.

Os elementos de prova produzidos ao longo do processo demonstraram que, de fato, a atividade exercida pela estação de tratamento de esgoto descumpria as normas de regência e causava a emissão de odores fétidos que atingiam a região em que residia Adalgisa, gerando nesta desconforto, frustração, desespero e problemas de saúde, principalmente respiratórios.

Nessa situação, é possível afirmar que:

- (A) a responsabilidade da concessionária de serviço público por danos a terceiros exige a demonstração de dolo ou culpa, sendo possível a inversão do ônus da prova *ope judicis*;
- (B) a responsabilidade da concessionária de serviço público e do poder concedente é solidária, sendo facultado a Adalgisa exigir o pagamento de quaisquer deles na fase de cumprimento de sentença;
- (C) a responsabilidade civil da concessionária de serviço público é objetiva, não havendo necessidade de demonstração de culpa ou dolo de seus agentes;
- (D) a responsabilidade da concessionária de serviço público por danos a terceiros exige a demonstração de dolo ou culpa, assegurada a inversão do ônus da prova *ope legis*;
- (E) a responsabilidade civil da concessionária de serviço público é baseada na teoria do risco integral, não havendo necessidade de demonstração donexo causal entre conduta e resultado danoso.

**40**

Bertoldo, servidor público federal, praticou conduta escandalosa na repartição e insubordinação grave em serviço, pois, instado pelo seu superior ao cumprimento de certa tarefa inserida nas suas atribuições, respondeu aos gritos que não iria obedecer a ordem, deu um soco no rosto de seu superior e atirou o monitor de seu computador contra a parede. Foi ajuizada ação penal em face de Bertoldo, no bojo da qual foi instaurado incidente de insanidade mental.

Os laudos médicos constataram a enfermidade psíquica de Bertoldo, indicando que o acusado era, ao tempo da ação, inteiramente incapaz de entender o caráter ilícito do fato ou de determinar-se de acordo com esse entendimento. Com base nisso, o juízo criminal proferiu sentença absolutória imprópria, com imposição de medida de segurança.

Nessa situação, é correto afirmar que, no processo administrativo disciplinar instaurado em desfavor de Bertoldo pelos mesmos fatos:

- (A) é possível a aplicação de pena de demissão, dado o caráter subjetivo das infrações disciplinares e a independência entre as instâncias criminal e administrativa;
- (B) é obrigatória a aplicação de pena de demissão, dado o caráter objetivo das infrações disciplinares e a independência entre as instâncias criminal e administrativa;
- (C) é obrigatória a aplicação de pena de suspensão, dado o caráter objetivo das infrações disciplinares e a independência entre as instâncias criminal e administrativa;
- (D) é possível a aplicação de pena de suspensão, dado o caráter subjetivo das infrações disciplinares e a independência entre as instâncias criminal e administrativa;
- (E) descabe a fixação de sanção administrativa, impondo-se à Administração Pública o dever de avaliar a eventual concessão de licença para tratamento de saúde ou de aposentadoria por invalidez.

## Conhecimentos Específicos

**41**

O rastreamento, uma das estratégias para o controle do câncer, figura como a fase inicial de identificação de um grupo populacional que deverá ser submetido a outros procedimentos para receber o diagnóstico final e o respectivo tratamento, quando indicado, envolvendo possíveis benefícios e riscos.

Considerando os métodos e as características dos exames para o rastreamento do câncer colorretal, o primeiro teste de suspeição a ser realizado é(são):

- (A) tomografia computadorizada da pelve;
- (B) retossigmoidoscopia;
- (C) testes imunohistoquímicos fecais;
- (D) colonoscopia;
- (E) pesquisa de sangue oculto nas fezes.

**42**

Paciente feminina de 52 anos apresenta nodulação endurecida palpável na mama D que tem aumentado de tamanho progressivamente nos últimos meses, com descarga papilar sanguinolenta na mesma mama e presença de linfadenopatia axilar.

Realizada investigação, foi diagnosticado tumor de 1,8 cm (na sua maior dimensão); metástase em linfonodo axilar homolateral, nível II, móvel; e ausência de metástase à distância.

O estadiamento da lesão acima descrita é:

- (A) T1cN2M0;
- (B) T1cN1M0;
- (C) T1bN1M1;
- (D) T1bN2M0;
- (E) T1cN2M1.

**43**

Paciente de 50 anos deu entrada no pronto-socorro com quadro de insuficiência respiratória aguda secundária a estado de mal asmático. Foi tentado suporte ventilatório não invasivo, sem sucesso. Houve necessidade de intubação.

Considerando a Sequência Rápida de Intubação para estado de mal asmático, no passo de paralisia com indução, a droga de escolha é:

- (A) tiopental;
- (B) midazolam;
- (C) etomidato;
- (D) cetamina;
- (E) propofol.

**44**

Um marco na direção do acesso universal e gratuito à terapia antirretroviral no Brasil foi a Lei Federal nº 9.313/1996. Essa lei foi construída pela aliança entre a sociedade civil organizada, pesquisadores e gestores comprometidos com o enfrentamento da epidemia de Aids. Essa estratégia contribuiu para modificar o cenário epidemiológico da doença no país, aumentou a expectativa de vida e melhorou a qualidade de vida das pessoas vivendo com HIV e Aids (PVHA).

Conforme o protocolo clínico e as diretrizes terapêuticas para manejo da infecção pelo HIV em adultos, um critério para a classificação da PVHA como gravemente doente é:

- (A) incapacidade para deambular sem auxílio;
- (B) frequência cardíaca > 110 bpm;
- (C) frequência respiratória > 25 irpm;
- (D) temperatura > 38,5 °C;
- (E) CD4 < 100 células/mm<sup>3</sup>.

**45**

A obesidade é uma condição crônica multifatorial que engloba diferentes dimensões: biológica, social, cultural, comportamental, de saúde pública e política. O desenvolvimento da obesidade decorre de interações entre o perfil genético de maior risco e fatores sociais e ambientais (por exemplo, inatividade física, ingesta calórica excessiva, ambiente intrauterino, uso de medicamentos obesogênicos e status socioeconômico). Sono insuficiente, disruptores endócrinos e microbiota intestinal também podem estar associados à gênese da obesidade.

Conforme o Protocolo Clínico e Diretrizes Terapêuticas de Sobrepeso e Obesidade em Adultos, uma indicação para tratamento da obesidade com cirurgia bariátrica é:

- (A) IMC > 30, com comorbidade grave;
- (B) IMC > 40, com ou sem comorbidades, independente de terapias anteriores;
- (C) IMC > 35, com comorbidade;
- (D) IMC > 50, com doença cardiopulmonar grave e descompensada, independente da relação risco-benefício;
- (E) jovens entre 16 e 18 anos que apresentarem o escore-Z maior que +3 na análise do IMC por idade.

**46**

Uma paciente feminina de 30 anos é atendida em ambulatório com queixas, iniciadas há 24 horas, de sensação de sufocamento, palpitações, tremores, sudorese, calafrios, parestesia nos membros superiores, sensação de desligamento do próprio corpo, desconforto torácico e náuseas.

Ao exame, encontrava-se eupneica (com hiperventilação intencional, irregular e com pausas), sinais vitais conservados, PA 110/80, SPO2 99%, FC 90, FR 22, glicemia capilar normal.

Informou que já teve episódios semelhantes por três vezes nos últimos meses e refere medo de novas crises.

O diagnóstico mais provável para o caso é transtorno:

- (A) ciclotímico;
- (B) esquizotípico;
- (C) de estresse pós-traumático;
- (D) de personalidade borderline;
- (E) de pânico.

**47**

A avaliação inicial do paciente com HAS na Unidade de Atenção Primária é composta por: confirmação do diagnóstico, identificação de fatores de risco cardiovascular, suspeita e identificação de causa secundária, avaliação do risco cardiovascular, lesões de órgão-alvo e doenças associadas.

Lesão em órgão-alvo (LOA) caracteriza-se pela presença de alterações estruturais e/ou funcionais em artérias ou órgãos, causadas pela elevação da PA.

Um exame para rastreio de LOA e estratificação do risco cardiovascular na atenção primária é:

- (A) radiografia do tórax;
- (B) sódio plasmático;
- (C) potássio plasmático;
- (D) curva glicêmica;
- (E) ecocardiograma.

**48**

O diabetes mellitus tipo 2 (DM2), uma doença de etiologia multifatorial, está associado a predisposição genética, idade avançada, excesso de peso, sedentarismo e hábitos alimentares não saudáveis, tendo evolução insidiosa e podendo permanecer assintomático por vários anos após o diagnóstico. É importante o seguimento regular para avaliação da efetividade do tratamento e da evolução da doença e suas possíveis complicações.

No que se refere à periodicidade de exames para o acompanhamento, é correto afirmar que pacientes com DM2 devem realizar:

- (A) perfil lipídico no diagnóstico e semestralmente;
- (B) glicemia de jejum ao menos três vezes/ano;
- (C) hemoglobina glicosilada (HbA1c) ao menos duas vezes/ano;
- (D) fundoscopia bienalmente;
- (E) creatinina semestralmente.

**49**

O tratamento da tuberculose drogarresistente (TBDR) é um dos maiores desafios para o controle da doença no mundo, especialmente a que envolve resistência à rifampicina, isolada ou combinada a outros fármacos, pois se trata do medicamento mais ativo contra o bacilo da TB. Esquemas sem a rifampicina na sua composição, seja por resistência ou por intolerância, requerem o uso de fármacos de segunda linha e resultam em tratamento com duração mais prolongada, com maior potencial de toxicidade e de pior prognóstico.

Assim como para os casos de TB com sensibilidade aos fármacos, o desenho de esquema terapêutico para TBDR deve contar com pelo menos quatro fármacos efetivos (nunca usados anteriormente ou com elevada probabilidade de que sejam sensíveis), de acordo com a classificação racional dos medicamentos, contendo, pelo menos, dois fármacos essenciais (com capacidade bactericida e esterilizante), mais dois fármacos acompanhantes (ação protetora aos essenciais contra a resistência adquirida).

Uma droga essencial de segunda linha (menos eficazes ou com menor experiência clínica) para tratamento da TBDR é:

- (A) levofloxacino;
- (B) etambutol;
- (C) etionamida;
- (D) linezolida;
- (E) clofazimina.

**50**

A violência sexual é um fenômeno multidimensional que afeta todas as classes sociais, raças, etnias e orientações sexuais, e que se constitui como uma das principais formas de violação dos direitos humanos, atingindo o direito à vida, à saúde e à integridade física. Um dos grandes desafios para enfrentar essa violência é a articulação e integração dos serviços e da atenção em saúde, de forma a evitar a revitimização e, acima de tudo, oferecer um atendimento humanizado e integral.

A atenção às pessoas em situação de violência sexual é composta por ações intersetoriais que possibilitam o atendimento, proteção, prevenção de novas situações e medidas para possibilitar a responsabilização dos(as) autores(as) da agressão.

A droga de escolha para a profilaxia de tricomoníase para a pessoa em condição de violência sexual é:

- (A) metronidazol;
- (B) sulfametoxazol + trimetoprima;
- (C) azitromicina;
- (D) doxiciclina;
- (E) benzilpenicilina benzatina.

**51**

Um paciente masculino de 60 anos, diabético e renal crônico não dialítico, apresentou em consulta de rotina exame de taxa de filtração glomerular (TFG) = 25 mL/min por 1,73 m<sup>2</sup>.

Considerando o atual estágio da doença (conforme a classificação pela TFG), a periodicidade indicada para monitorização dos níveis séricos de fósforo nesse paciente é:

- (A) anual;
- (B) semestral;
- (C) trimestral;
- (D) mensal;
- (E) bimestral.

**52**

Uma paciente de 45 anos foi resgatada de incêndio em fábrica de tecidos (identificados no local os seguintes produtos queimados: algodão, seda, madeira, papel, plásticos, esponjas, acrílicos e polímeros sintéticos) e inalou fumaça em grande quantidade. Deu entrada no pronto-socorro com história de quadro inicial de cefaleia, náuseas e vertigem, evoluindo rapidamente com confusão mental, sonolência, taquipneia, hipotensão e bradicardia.

Considerando o quadro de intoxicação exógena acima descrito, o antídoto de primeira linha a ser utilizado na paciente é:

- (A) pralidoxima;
- (B) hidroxocobalamina;
- (C) deferoxamina;
- (D) atropina;
- (E) bicarbonato de sódio.

**53**

A artrite reativa (ARe) pertence ao grupo das espondiloartrites (EpA), doenças reumáticas crônicas que afetam articulações periféricas e axiais, com características clínicas, radiológicas e genéticas semelhantes.

A ARE é definida como uma sinovite estéril imunomediada que se desenvolve em até 4 semanas após infecções gastrointestinais ou genitourinárias.

A identificação de fatores de risco e da doença em seu estágio inicial e o encaminhamento ágil e adequado para o atendimento especializado dão à Atenção Primária um caráter essencial para um melhor resultado terapêutico e prognóstico dos casos.

Sobre a artrite reativa, é correto afirmar que:

- (A) a manifestação clínica mais comum (95%) da ARE é a presença de poliartrite aguda e simétrica de membros inferiores;
- (B) o acometimento monoarticular não é frequente, embora possa ocorrer em 20%-30% dos casos;
- (C) as manifestações mucocutâneas incluem úlceras orais dolorosas, ceratodermia blenorragica, pústulas palmoplantares e balanite circinada;
- (D) pode cursar com cervicite ou salpingite crônicas, com consequente esterilidade feminina;
- (E) seu diagnóstico é feito com exames de imagens (TC/RNM) e marcador HLA B27.

**54**

Uma paciente de 40 anos, apresentando lesão nodular na axila D com abscesso recorrente único e com formação de fístulas e cicatrizes, foi avaliada pelo seu médico e classificada no estágio II de Hurley.

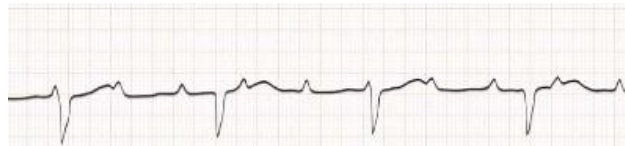
A opção de tratamento inicial para a paciente é:

- (A) clindamicina gel 1%;
- (B) tetraciclina 500mg;
- (C) clindamicina 300mg + rifampicina 300mg;
- (D) tetraciclina 500mg + adalimumabe 40mg;
- (E) adalimumabe 40mg.

**55**

Um paciente de 60 anos, cardiopata em uso regular de digoxina, deu entrada no pronto-socorro com quadro de fadiga aos esforços, flutuação da pressão arterial, variações de intensidade da B1 e bradicardia, tendo evoluído com síncope.

Foi realizado ECG, representado na imagem abaixo.



O diagnóstico para o caso relatado é:

- (A) bloqueio atrioventricular completo;
- (B) bloqueio atrioventricular de segundo grau tipo II;
- (C) síndrome do seio sinusal;
- (D) bloqueio AV de segundo grau tipo I;
- (E) bloqueio de saída sinoatrial.

56

Um paciente de 65 anos, tabagista e etilista, apresentava dor epigástrica com irradiação para o dorso há três semanas, com período de exacerbação pós-prandial, principalmente noturno, e frequente despertar na madrugada com dor e com melhora no período da manhã. Passou a apresentar dor intensa e agitação na última hora, seguida de episódio de hematêmese, evoluindo com quadro de abdômen em tábua.

A radiografia captou a imagem abaixo.



O diagnóstico mais provável para o caso descrito é:

- (A) volvo gástrico;
- (B) hérnia hiatal;
- (C) úlcera duodenal;
- (D) úlcera de antro gástrico;
- (E) íleo biliar.

57

Uma paciente de 26 anos, durante prova de maratona de rua, após correr por mais de duas horas, começou a apresentar quadro de hipertermia ( $T_{Ax} 39^{\circ}C$ ), náuseas e cefaleia, evoluindo com vômitos e confusão mental. Interrompeu a prova e logo em seguida passou a apresentar rebaixamento do nível de consciência e sinais de edema pulmonar.

O diagnóstico mais provável para o caso é:

- (A) hiperpotassemia associada ao exercício;
- (B) hipoglicemia associada ao exercício;
- (C) hipercalcemia associada ao exercício;
- (D) hipopotassemia associada ao exercício;
- (E) hiponatremia associada ao exercício.

58

Uma paciente de 42 anos deu entrada no hospital com queixa de dor tipo cólica no quadrante superior direito do abdome há 24 horas, icterícia, febre, náuseas e vômitos, tendo evoluído com alteração do nível de consciência, taquicardia, taquipneia e hipotensão, necessitando de internação em UTI por quadro de sepse.

O tratamento antimicrobiano de primeira linha para essa paciente é:

- (A) ciprofloxacino + metronidazol;
- (B) imipenem + clindamicina;
- (C) cefuroxima + metronidazol;
- (D) piperacilina + tazobactam;
- (E) ciprofloxacino + clindamicina.

59

“Quando na marcha de um processo um médico é nomeado para intervir na qualidade de perito, e quando a questão é de fato pacífica, mas apenas o mérito médico-legal é discutido, cabe-lhe, apenas, emitir suas impressões e responder aos quesitos formulados.”

O documento médico acima descrito é um:

- (A) laudo;
- (B) parecer;
- (C) auto de exame;
- (D) relatório;
- (E) atestado.

60

Diversos fatores patogênicos interagem causando a formação de cálculos renais. Entre os fatores de risco, estão idade mais avançada, sexo masculino, obesidade e histórico familiar. Sua incidência depende de fatores geográficos, étnicos, alimentares e genéticos, além de associação com outras patologias sistêmicas.

A patologia elencada abaixo que representa uma doença considerada um fator de risco para urolitíase é:

- (A) lúpus eritematoso sistêmico;
- (B) colelitíase;
- (C) SIDA;
- (D) doença de Crohn;
- (E) pancreatite crônica.

61

A hepatite B é um dos cinco tipos de hepatite existentes no Brasil. Entre 2000 e 2023, 36,8% dos casos confirmados de hepatites virais no Sinan são referentes à hepatite B. Trata-se da segunda maior causa de morte entre as hepatites virais, tendo sido responsável por 21,7% dos óbitos relacionados a essas doenças entre 2000 e 2022 (Boletim Epidemiológico, 2024).

Na maioria dos casos, a hepatite B não apresenta sintomas e muitas vezes é diagnosticada décadas após a infecção, com sinais relacionados a outras doenças do fígado, como cansaço, tontura, enjoo/vômitos, febre, dor abdominal e icterícia.

A principal forma de prevenção é a vacinação. A vacina para hepatite B está sendo indicada para todas as pessoas que ainda não tenham sido vacinadas, de todas as idades.

O marcador laboratorial da hepatite B associado a infecção aguda ou crônica e indicativo de alta infectividade é:

- (A) anticorpo IgM contra o antígeno do núcleo da hepatite B;
- (B) anticorpo contra o antígeno E da hepatite B;
- (C) anticorpo contra o antígeno de superfície da hepatite B;
- (D) antígeno de superfície da hepatite B;
- (E) antígeno E da hepatite B.

62

Os derrames pleurais são acúmulos de líquido dentro do espaço pleural. Eles têm múltiplas causas e normalmente são classificados como transudatos ou exsudatos. A detecção é feita por exame físico, radiografia de tórax e ultrassonografia torácica à beira do leito. A toracentese e a análise do líquido pleural costumam ser necessárias para determinar a causa.

A principal causa de derrame pleural transudato é:

- (A) pneumonia bacteriana;
- (B) cirrose com ascite;
- (C) insuficiência cardíaca congestiva;
- (D) síndrome nefrótica;
- (E) câncer de pulmão primário.

63

Uma paciente de 60 anos, sem comorbidades, iniciou há dois dias quadro de tosse com expectoração purulenta, febre e dispneia. O diagnóstico foi confirmado com a realização de radiografia de tórax representada na imagem abaixo.



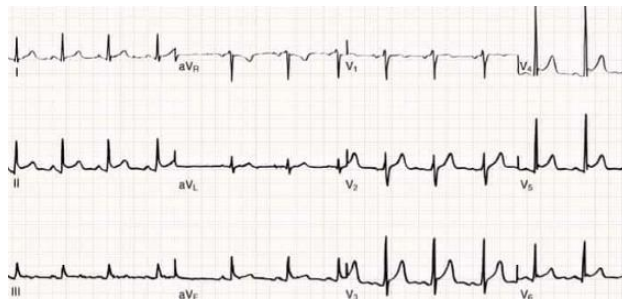
O agente causador mais provável para a doença apresentada é:

- (A) *Staphylococcus aureus*;
- (B) *Mycobacterium tuberculosis*;
- (C) *Klebsiella pneumoniae*;
- (D) *Haemophilus influenzae*;
- (E) *Mycoplasma pneumoniae*.

64

Uma paciente de 45 anos deu entrada no pronto-socorro com quadro de dor torácica aguda, pleurítica, aliviada na posição sentada com inclinação corporal anterior e piora com inspiração profunda. Teve quadro de febre e mialgia 24 horas antes do início da dor torácica.

Foi realizado ECG representado na imagem abaixo.



Considerando os dados apresentados, o diagnóstico mais provável para o caso acima é:

- (A) pleurite aguda;
- (B) pericardite aguda;
- (C) infarto agudo do miocárdio;
- (D) embolia pulmonar;
- (E) pneumonia.

65

Um paciente de 50 anos, trabalhador rural, com histórico de discopatia lombar degenerativa, deu entrada no serviço de emergência apresentando dor lombar agudizada e intensa, com limitação dos movimentos lombares, irradiação da dor para a face lateral da perna D, déficit de força e movimentos de dorsiflexão no pé D, parestesia no hálux D e preservação dos reflexos.

O disco vertebral acometido nesse caso é o:

- (A) L2;
- (B) L3;
- (C) L4;
- (D) L5;
- (E) S1.

66

O choque resulta em falência generalizada do sistema circulatório em oxigenar e nutrir o corpo adequadamente; no nível celular, o choque altera a transferência de energia mitocondrial e provoca a produção e o acúmulo de substâncias químicas tóxicas.

O rápido reconhecimento do choque requer a integração de informações da história imediata e do exame físico e é fortemente sustentado pela presença de uma piora do déficit de base ou da acidose láctica.

Um critério empírico para diagnóstico de choque circulatório é:

- (A) diurese < 0,7 mL/kg/h;
- (B) PaCO<sub>2</sub> > 32 mmHg;
- (C) déficit de base arterial < -4 mEq/L;
- (D) hipotensão arterial > 20 minutos de duração, contínua;
- (E) nível de lactato > 4 mmol/L.

**67**

A cognição é um composto de atenção, orientação, memória, linguagem, habilidade visual-espacial e função executiva. Tanto o delírium quanto a demência afetam a cognição, mas de formas muito diferentes.

A primeira etapa na avaliação dos pacientes que se apresentam ao pronto-socorro com um distúrbio neurocomportamental consiste em se determinar se esse estado representa delírium ou demência por meio da obtenção de um histórico cuidadoso do paciente (quando possível com o próprio, com membros da família e cuidadores) empregando ferramentas de triagem para confusão mental e avaliações cognitivas para demência.

Sobre o quadro de delírium, analise as afirmativas a seguir.

- I. Cursa com outros distúrbios da cognição, como na memória, desorientação, linguagem, capacidade visual e espacial ou percepção.
- II. O distúrbio se desenvolve num período de tempo curto, constitui uma alteração relativa à atenção e à consciência basais e ocorre de forma linear em intensidade durante o dia.
- III. Os distúrbios não são explicados de maneira melhor por outro transtorno neurocognitivo preexistente, estabelecido ou em evolução, e não ocorrem no contexto de um coma.

Está correto o que se afirma em:

- (A) I, apenas;
- (B) I e II, apenas;
- (C) I e III, apenas;
- (D) II e III, apenas;
- (E) I, II e III.

**68**

Um tromboembolismo pulmonar (TEP) acontece quando um coágulo que se formou horas, dias ou às vezes semanas antes nas veias profundas é desalojado, viaja pelo sistema venoso e atravessa o ventrículo direito (VD), entrando na circulação pulmonar.

O ventrículo direito normalmente bombeia sangue através de uma circulação pulmonar com uma baixa resistência ao fluxo sanguíneo. Pessoas jovens sem doença cardiopulmonar conseguem tolerar pelo menos 30% de obstrução advinda de um coágulo, com sintomas ou sinais mínimos.

Um fator de risco para TEP relacionado ao mecanismo de hipercoagulabilidade é:

- (A) doença do tecido conjuntivo;
- (B) viagem recente;
- (C) tabagismo;
- (D) reposição de estrogênio;
- (E) traumatismo com internação no último mês.

**69**

Uma paciente de 35 anos, em tratamento psiquiátrico por bipolaridade, deu entrada no serviço de emergência com quadro de convulsão. Familiares informaram que ela fez uso abusivo de lítio nas últimas horas.

O tratamento adequado para a paciente é:

- (A) hemodiálise;
- (B) fenitoína;
- (C) levetiracetam;
- (D) valproato;
- (E) midazolam.

**70**

O escopo da prevenção das doenças mudou ao longo do tempo. Em 1967, Clark D. W. (apud Starfield, 2008) afirmava que prevenção em um senso estrito significa evitar o desenvolvimento de um estado patológico e, em um senso amplo, inclui todas as medidas, entre elas, as terapias definitivas, que limitam a progressão da doença em qualquer um dos estágios. Uma distinção foi feita entre a intervenção que impede a ocorrência da doença antes de seu aparecimento – prevenção primária – e a intervenção que diagnostica precocemente, detém ou retarda a sua progressão ou suas sequelas em qualquer momento da identificação – prevenção secundária (Leavell; Clark, 1976; Starfield, 2008). Pode-se então afirmar que prevenção é todo ato que tem impacto na redução de mortalidade e morbidade das pessoas.

Para a implantação de programas de rastreamento, o problema clínico a ser rastreado deve atender a alguns critérios. Sobre esses critérios, analise as afirmativas a seguir.

- I. Deve existir estágio pré-clínico (assintomático) bem definido, durante o qual a doença possa ser diagnosticada.
- II. A doença deve representar um importante problema de saúde pública que seja relevante para a população, levando em consideração os conceitos de magnitude, transcendência e vulnerabilidade.
- III. Aplica-se para doenças ou problemas clínicos com história natural conhecida, pouco conhecida e desconhecida.

Está correto o que se afirma em:

- (A) I, apenas;
- (B) I e II, apenas;
- (C) I e III, apenas;
- (D) II e III, apenas;
- (E) I, II e III.

**71**

A dissecação aórtica (DA) resulta da clivagem longitudinal da camada média da aorta por uma coluna dissecante de sangue. Embora inicialmente considerada de natureza não inflamatória, evidências mais recentes sugerem a presença de infiltração de células inflamatórias na degeneração medial.

Sobre a dissecação aórtica, analise as afirmativas a seguir.

- I. Apresenta-se com mesma frequência em homens e mulheres.
- II. O sexo feminino tem maior probabilidade de apresentar a condição mais tardiamente e com um prognóstico menos favorável.
- III. É incomum antes dos 40 anos, exceto se associada a doença cardíaca congênita, doença do tecido conjuntivo ou vasculites inflamatórias.

Está correto o que se afirma em:

- (A) III, apenas;
- (B) I e II, apenas;
- (C) I e III, apenas;
- (D) II e III, apenas;
- (E) I, II e III.

**72**

Um paciente de 20 anos foi atendido na UBS com ulceração genital e linfadenomegalia inguinal, sem histórico de infecção anterior. Após exames, teve diagnóstico confirmado de sífilis primária e recebeu indicação de iniciar tratamento, porém relatou ser alérgico a benzetacil.

O tratamento indicado para o paciente é:

- (A) doxiciclina 100mg VO 12/12h por 15 dias;
- (B) ceftriaxona 2g IV 1x/dia por 14 dias;
- (C) claritromicina 500mg VO 12/12h por 15 dias;
- (D) levofloxacino 750mg VO 1x/dia por 7 dias;
- (E) amoxicilina 875mg + clavulanato de potássio 125mg VO 12/12h por 14 dias.

**73**

A síndrome de Guillain-Barré (SGB) é uma doença de caráter autoimune que acomete primordialmente a mielina da porção proximal dos nervos periféricos de forma aguda/subaguda. Aproximadamente 60% a 70% dos pacientes com SGB apresentam alguma doença aguda precedente.

O microrganismo mais frequente nas infecções que precedem a síndrome de Guillain-Barré é o:

- (A) *Campylobacter jejuni*;
- (B) HIV;
- (C) citomegalovírus;
- (D) vírus Epstein Barr;
- (E) vírus influenza A e B.

**74**

A síndrome de ovários policísticos (SOP) é a endocrinopatia mais comum entre mulheres em idade fértil. Caracteriza-se por alterações hiperandrogênicas e reprodutivas. Sua etiologia envolve predisposição genética e fatores ambientais.

A neoplasia mais prevalente nas mulheres com SOP é o câncer de:

- (A) mama;
- (B) rim;
- (C) endométrio;
- (D) fígado;
- (E) ovário.

**75**

A leucemia mieloide crônica (LMC) ocorre devido a uma alteração no DNA das células do sangue responsáveis especialmente pelos glóbulos brancos. A superprodução dessas células anômalas afeta os mecanismos de defesa do organismo e, por consequência, a capacidade de combater infecções e manter o corpo saudável. A LMC é um subtipo de leucemia e é responsável por 15% a 20% dos casos da doença.

A LMC ocorre em três fases distintas: crônica (FC), de transformação ou acelerada (FT) e blástica ou aguda (FB).

A droga de primeira linha para tratamento na fase de transformação (FT) é:

- (A) dasatinibe;
- (B) nilotinibe;
- (C) imatinibe;
- (D) interferon;
- (E) ciclosporina A.

**76**

Um paciente de 30 anos, proveniente de área rural e trabalhador da cultura de cana-de-açúcar, apresenta febre baixa, com edema elástico da pálpebra D, indolor, com reação de linfonodo satélite pré-auricular D, com edema propagado para hemiface D, esplenomegalia leve, anemia e presença de linfócitos atípicos, plasmocitose e neutropenia relativa. Fez exame sorológico, que confirmou a suspeita clínica.

A droga de primeira linha para tratamento do paciente acima na fase aguda da patologia é:

- (A) sulfametoxazol + trimetoprima;
- (B) moxifloxacino;
- (C) nifurtimox;
- (D) metronidazol;
- (E) benznidazol.

**77**

Um paciente de 42 anos foi atendido na UBS com queixa de diarreia, hematoquezia e dor abdominal baixa e tenesmo de início há 5 dias. Ao exame, sem outras manifestações clínicas.

Foi indicada colonoscopia, que evidenciou mucosa do reto inflamada apresentando-se com diminuição da trama vascular submucosa e edema. Restante do cólon sem alterações.

O tratamento indicado na fase aguda para o paciente é:

- (A) enema de mesalazina de 1g/dia + mesalazina por via oral na dose de 2,4 a 4,8g ao dia;
- (B) supositório de mesalazina 1g/dia + prednisona 40mg/dia;
- (C) enema de mesalazina de 1g/dia + mesalazina por via oral na dose de 2,4 a 4,8g ao dia + prednisona 40mg ao dia;
- (D) mesalazina por via oral na dose de 2,4 a 4,8g ao dia + prednisona 40mg ao dia;
- (E) supositório de mesalazina 1g/dia.

**78**

Paciente masculino de 40 anos, apresentando linfonodos aumentados e palpáveis, de consistência fibroelástica, nas regiões cervical, supraclavicular e inguinal, relatou perda ponderal nos últimos 6 meses (perda > 10% do peso inicial) e passou a ter sudorese noturna profusa, com febre acima de 38 °C. Realizada biópsia linfonodal, foram identificadas células de Reed-Sternberg.

O exame padrão-ouro para a avaliação inicial desse paciente é:

- (A) biópsia de medula óssea;
- (B) mielograma;
- (C) TC com contraste de pescoço, abdômen e tórax;
- (D) PET-CT de corpo inteiro;
- (E) velocidade de hemossedimentação (VHS).

**79**

Uma paciente na 20ª semana de gestação apresenta-se para consulta pré-natal de rotina com carteira de vacinação constando todas as imunizações recomendadas em dia.

A vacina recomendada para a paciente acima citada é:

- (A) covid-19;
- (B) meningocócica;
- (C) tríplice viral (sarampo, caxumba, rubéola);
- (D) DTPa (difteria, tétano, pertussis - acelular);
- (E) HPV.

**80**

O Código de Ética Médica (CEM) é um conjunto de normas que estabelece os direitos e deveres dos médicos no exercício da profissão. Ele também define as infrações éticas e as penalidades para quem as cometer.

O CEM é importante para garantir a qualidade do atendimento médico e a segurança dos pacientes. Ele também orienta a conduta dos médicos em relação à sociedade e aos colegas de profissão.

Conforme os ditames do CEM, é correto afirmar que:

- (A) a fim de garantir o acatamento e a cabal execução desse Código, o médico comunicará ao Conselho Regional de Medicina, com discricção e fundamento, fatos de que tenha conhecimento e que caracterizem possível infração do CEM e das demais normas que regulam o exercício da medicina.
- (B) a fiscalização do cumprimento das normas estabelecidas neste Código é atribuição exclusiva dos Conselhos Regionais e Federal de Medicina.
- (C) o médico jamais utilizará seus conhecimentos para causar sofrimento físico ou moral, para o extermínio do ser humano ou para permitir e acobertar tentativas contra sua dignidade e integridade, com exceção dos casos previstos em lei.
- (D) o médico não limitará a escolha dos meios cientificamente reconhecidos a serem praticados para estabelecer o diagnóstico e executar o tratamento, salvo quando em benefício do paciente, exceto por disposição estatutária ou regimental de hospital ou de instituição pública ou privada de saúde.
- (E) as relações do médico com os demais profissionais devem basear-se no respeito mútuo, na liberdade e na independência de cada um, buscando sempre o interesse e o bem-estar dos profissionais envolvidos.

**PROVA DISCURSIVA**

---

O futuro do planeta Terra está se voltando para os demais planetas do sistema solar. Um assessor do novo presidente americano diz ter a intenção de chegar a Marte em pouco tempo, preocupação que também mostra a China. Ocorre, porém, que essas conquistas custam milhões e milhões de dólares, que poderiam ser empregados para a solução de problemas terrenos. Afinal de contas, as conquistas espaciais são um bom investimento, ou não? Que ganho poderíamos ter com elas?

Diga o que pensa a respeito do tema, elaborando um texto dissertativo-argumentativo, em linguagem culta, com no mínimo 20 e no máximo 30 linhas.

Valor: 40 pontos.

1

5

10

15

20

25

30

RASCUNHO

RASCUNHO

RASCUNHO

Realização

