

A24 - ANALISTA DO MPU - PERITO EM ENGENHARIA SANITÁRIA

PROVA OBJETIVA E PROVA DISCURSIVA – NÍVEL SUPERIOR

TIPO 1 – BRANCA



SUA PROVA

Além deste caderno de provas contendo 80 questões objetivas e uma redação, você receberá do fiscal de sala:

- uma folha de respostas das questões objetivas
- um caderno de textos definitivos para a transcrição da redação



TEMPO

- **4 horas e 30 minutos** é o período disponível para a realização da prova, já incluído o tempo para a marcação das alternativas na folha de respostas da prova objetiva e para a transcrição da redação para o caderno de textos definitivos
- **3 horas** após o início da prova, é possível retirar-se da sala, sem levar o caderno de provas
- **30 minutos** antes do término do período de prova, é possível retirar-se da sala **levando o caderno de provas**



NÃO SERÁ PERMITIDO

- Qualquer tipo de comunicação entre os candidatos durante a aplicação da prova
- Usar o sanitário ao término da prova, após deixar a sala
- Anotar informações relativas às respostas em qualquer outro meio que não seja este caderno de provas
- Assinar ou rubricar o caderno de textos definitivos nem fazer qualquer marca que identifique o candidato, sob pena de anulação e automática eliminação do concurso



INFORMAÇÕES GERAIS

- As questões objetivas têm cinco alternativas de resposta (A, B, C, D, E) e somente uma delas está correta
- Verifique se este caderno de provas está completo e sem falhas de impressão. Caso contrário, **notifique imediatamente o fiscal da sala**, para que sejam tomadas as devidas providências
- Na folha de respostas das questões objetivas e no caderno de textos definitivos da questão discursiva, confira seus dados pessoais, especialmente nome, número de inscrição e documento de identidade, e leia atentamente as instruções para preenchimento
- **Use somente caneta esferográfica, fabricada em material transparente, com tinta preta ou azul**
- Assine seu nome **apenas nos espaços reservados** na folha de respostas e no caderno de textos definitivos
- Confira o cargo, a cor e o tipo do seu caderno de provas. Caso tenha recebido caderno de provas com cargo, cor ou tipo diferente do impresso em sua folha de respostas e/ou em seu caderno de textos definitivos, o fiscal deve ser **obrigatoriamente** informado para o devido registro na ata da sala
- O preenchimento da folha de respostas e do caderno de textos definitivos é de sua responsabilidade e, em caso de erro, não será permitida a sua substituição
- Para fins de avaliação, serão levadas em consideração apenas as marcações realizadas na folha de respostas e as transcrições no caderno de textos definitivos
- Os candidatos serão submetidos ao sistema de detecção de metais quando do ingresso e da saída de sanitários durante a realização das provas

Boa sorte!

PROVA OBJETIVA

MÓDULO I

Língua Portuguesa

1

Leia o texto abaixo:

“O problema em matéria de audição vem do fato de que o cérebro é um órgão muito rápido e que se pensa muito mais depressa do que se fala. Assim que escutamos uma pessoa, solicitamos ao cérebro que trabalhe muito mais lentamente em comparação com sua capacidade. Entretanto, não chegamos realmente a reduzir a velocidade do cérebro; enquanto registramos as palavras transmitidas pelo emissor, o cérebro continua a tratar as centenas de palavras e a fazer associações de ideias. Em outros termos, quando escutamos, nos resta algum tempo livre para pensar. É o emprego desse tempo livre que torna a escuta boa ou má”.

Levando em consideração que o conteúdo temático do texto é de difícil acesso pelo leitor comum, o processo utilizado para tornar esse conteúdo mais claro foi:

- (A) indicar a estruturação do texto no início da leitura;
- (B) acrescentar exemplos práticos ao texto;
- (C) reformular as informações já dadas;
- (D) utilizar sinônimos mais comuns para termos difíceis;
- (E) repetir informações com os mesmos termos.

2

Todas as frases abaixo contêm pleonasmos, ou seja, repetições desnecessárias de palavras, que foram modificadas na reescritura dessas frases.

A frase em que o processo de reescritura NÃO elimina o pleonismo original é:

- (A) Tenho o desejo de rever de novo o filme *O Protetor 2* / Tenho o desejo de ver de novo o filme *O Protetor 2*;
- (B) Segundo ele, ele crê que esse vocábulo é um neologismo / Ele crê que esse vocábulo é um neologismo;
- (C) Os alunos dessa turma mutuamente se ajudam / Os alunos dessa turma se ajudam;
- (D) Os exterminadores de insetos eliminaram completamente as pulgas dos cães / Os exterminadores eliminaram completamente as pulgas dos cães;
- (E) Analisaram a situação e depois, em seguida, propuseram soluções / Analisaram a situação; em seguida propuseram soluções.

3

Observe a seguinte frase:

“Ele ficou esgotado porque correu muito”.

A maneira de reescrevê-la que modifica o seu sentido original é:

- (A) Se ele correu muito, ficou esgotado;
- (B) Ele sentiu-se esgotado por ter corrido muito;
- (C) Já que correu muito, sentiu-se esgotado;
- (D) Porque correu muito, ficou esgotado;
- (E) Seu esgotamento ocorreu por ter corrido muito.

4

Todas as frases abaixo empregaram processos para evitar-se a repetição de termos idênticos.

A frase em que o processo usado foi a utilização de um termo de sentido mais geral (hiperônimo) é:

- (A) Meus alunos estudaram bastante e, por isso, eles merecem uma recompensa;
- (B) Entrou na avenida batendo tambor, mas o instrumento não resistiu por muito tempo;
- (C) Arrumando os discos, decidi vender aqueles que eu não escuto mais;
- (D) O proprietário do imóvel reuniu os inquilinos e, após alguns minutos, esse grande orador nos convenceu do aumento;
- (E) Traga suas fotografias para que eu as possa ver; as minhas fotos eu mostro depois.

5

Em todas as frases abaixo, há termos de ligação sublinhados.

A frase em que esse termo se refere à estrutura do texto e não a fatos reais é:

- (A) Cheguei atrasado ao trabalho e, por causa disso, fui multado em 10% dos meus vencimentos;
- (B) À proporção que leio o livro, mais me apaixono pela figura humana de Van Gogh;
- (C) Logo após o relato de sua doença, o personagem interrompeu a narrativa por vários dias;
- (D) Os estudantes ficaram tão chateados com os resultados da prova, que decidiram fazer uma greve;
- (E) Os alunos leram os livros encomendados pelo mestre, mas alguns deles não apreciaram a tarefa.

6

Em todas as frases abaixo, as orações adjetivas sublinhadas foram substituídas por termos de sentido equivalente.

A única substituição que mostra um termo equivalente de sentido diferente do que se mostra na oração sublinhada é:

- (A) O secretário tem um caráter que muda frequentemente / instável;
- (B) Ele mostra um tipo de risada que se comunica facilmente / estridente;
- (C) Era um político que sabia tirar partido das circunstâncias / esperto;
- (D) Era um homem que mantinha sua palavra / honrado;
- (E) Eles tinham prestado ajuda a uma população que morria de fome / faminta.

7

As frases abaixo mostram uma palavra sublinhada para a qual se apresenta um substituto entre parênteses.

A frase em que o novo termo assinala uma progressão ascendente de significação é:

- (A) Picasso era um pintor talentoso (genial);
- (B) Um conflito (diferença) opõe patrões e empregados;
- (C) Foram feitos progressos notáveis (apreciáveis);
- (D) O conferencista falava de forma polida (delicada);
- (E) Seus termos foram grosseiros (vulgares).

8

A definição de um vocábulo deve respeitar a natureza do vocábulo.

Entre as definições abaixo, aquela que procede desse modo, tornando-se uma definição válida, é:

- (A) refutação: destruir por argumentos sólidos as afirmações de outrem;
- (B) molestar: quando se provoca violência a alguém;
- (C) indolente: deixar de trabalhar, ficar passivo;
- (D) sucintamente: expressar-se em poucas palavras;
- (E) correto: aquele que age com correção.

9

Observe o seguinte texto:

“Nem sempre os ditados populares dão aulas positivas; como dizia Millôr Fernandes, ‘Devagar se vai ao longe, mas quando se chega lá, não se encontra mais ninguém’”.

Nesse texto, a citação tem a função de:

- (A) participar a descoberta de um texto que traz prazer;
- (B) fazer progredir culturalmente um texto;
- (C) dar a conhecer uma opinião diversa da do autor;
- (D) indicar algo que apoia a ideia do texto;
- (E) fornecer um exemplo típico do estilo de um autor.

10

Observe a seguinte frase: “Dá-lhes o dinheiro necessário!”.

A única frase abaixo em que houve uma forma adequada de apassivação dessa frase é:

- (A) Que lhes seja dado o dinheiro necessário;
- (B) Dá-se-lhes o dinheiro necessário;
- (C) O dinheiro necessário lhes será dado;
- (D) Tem-lhes dado o dinheiro necessário;
- (E) O dinheiro necessário lhes teria sido dado.

11

Todas as frases abaixo mostram solicitações ou conselhos de forma direta ou indireta.

A frase que mostra uma forma indireta é:

- (A) Você aceita uma sobremesa?
- (B) Proíbo você de continuar com essa história;
- (C) Aconselho a todos a leitura de Guimarães Rosa;
- (D) Eu te peço para comprares a casa;
- (E) Se seu pai venceu na vida, ele trabalhou muito!

12

Na frase “Infelizmente, meu amigo se esqueceu de dar o aviso da entrevista para o pobre Marcelo”, cruzam-se duas funções de linguagem, que são:

- (A) referencial e fática;
- (B) conativa e metalinguística;
- (C) metalinguística e referencial;
- (D) emotiva e conativa;
- (E) fática e emotiva.

13

A frase abaixo que mostra uma forma verbal inaceitável em relação à norma culta da língua portuguesa é:

- (A) Se você requerer o diploma, ele lhe será dado;
- (B) Se você dispuser de dinheiro, tudo fica mais fácil;
- (C) Se você vir o filme, vai ficar contente;
- (D) Se você intervier na discussão, ela termina;
- (E) Se você dizer a verdade, será melhor para todos.

14

Compare as duas frases abaixo:

- Dê-me aquela caixa.

- Me dá aquela caixa.

A segunda frase mostra o seguinte efeito em relação à primeira:

- (A) atenuação do valor de formalidade;
- (B) ênfase na ideia de ordem;
- (C) supressão da polidez;
- (D) suavização da ideia de pedido;
- (E) realce da ideia de tempo presente.

15

Observe a seguinte frase:

“Não cheguei a assistir o início do show no final de ano”.

A frase abaixo em que o verbo “assistir” é empregado no mesmo sentido que mostra na frase acima é:

- (A) Não assiste a você o dever de estar presente;
- (B) O professor deve assistir a todos os alunos;
- (C) O avô sempre foi assistido por todos os netos;
- (D) Não se pode assistir parado a uma agressão dessas;
- (E) O médico lhe assistiu nos últimos momentos.

Noções de Sustentabilidade

16

A Constituição Federal trouxe um rico capítulo dispondo sobre a proteção ao meio ambiente para as presentes e futuras gerações, estabelecendo que todos têm direito a um meio ambiente ecologicamente equilibrado.

Em relação aos princípios, normas e regras estabelecidos no Art. 225 da Constituição Federal sobre Meio Ambiente, é correto afirmar que:

- (A) será inferior à dos combustíveis fósseis e de hidrelétricas o regime fiscal para os biocombustíveis, tecnologias de baixo carbono e para o hidrogênio verde para garantir diferenciais competitivos, especialmente em relação às contribuições parafiscais;
- (B) são consideradas cruéis as práticas desportivas que utilizem animais, ainda que sejam manifestações culturais registradas como bens de natureza imaterial integrantes do patrimônio cultural brasileiro e que assegurem o bem-estar dos animais envolvidos;
- (C) são patrimônio nacional os biomas da floresta amazônica brasileira, da mata atlântica, caatinga, pampas sulinos, serra do mar e o pantanal mato-grossense, e sua utilização far-se-á na forma de lei complementar, inclusive quanto ao uso dos recursos naturais;
- (D) incumbe ao poder público e à coletividade o dever de preservar e manter os processos ecológicos essenciais naturais e promover o manejo ecológico das espécies endêmicas e exóticas dos ecossistemas;
- (E) incumbe ao poder público definir os espaços territoriais e seus componentes a serem especialmente protegidos, sendo a alteração e a supressão permitidas apenas por meio de lei, vedada qualquer utilização que comprometa a integridade dos atributos que justificam sua proteção.

17

A Agenda Ambiental na Administração Pública (A3P) é um programa do Ministério do Meio Ambiente e Mudança do Clima que objetiva estimular as instituições públicas do país a implementarem práticas de sustentabilidade. O programa se destina às instituições públicas das três esferas (federal, estadual e municipal) e dos três poderes da República (executivo, legislativo e judiciário).

Nesse contexto, é correto afirmar que:

- (A) essa agenda é de adesão compulsória e possibilita que a instituição parceira, por meio de organizações sociais, promova a preservação e conservação do meio ambiente, ao mesmo tempo em que otimiza a utilização dos recursos públicos em detrimento de outras áreas;
- (B) o programa está estruturado em seis eixos temáticos: uso racional dos recursos naturais e bens públicos; gestão de resíduos gerados; qualidade de vida no ambiente de trabalho; sensibilização e capacitação dos servidores; compras públicas sustentáveis; e construções sustentáveis;
- (C) o acesso a esse serviço, não reconhecido pela Unesco, ocorre por meio de assinatura do Termo de Adesão à A3P, que possui duração de cinco anos, sendo que, ao término da vigência da adesão, não é possível realizar nova adesão, de modo que ela está limitada a um único período;
- (D) o Ministério Público, durante os cinco anos de vigência da adesão, acompanhará as ações implementadas pelo órgão parceiro, prestando o assessoramento técnico necessário para o atingimento dos objetivos pactuados em plano de trabalho e corrigindo eventuais falhas;
- (E) os usuários serão atendidos consoante seu grau de prioridade e preferência, obedecidas as diretrizes de eficiência, celeridade, urbanidade e ética, de forma remota, inexistindo a possibilidade de atendimento presencial nesse programa.

18

As mudanças climáticas estão cada vez mais presentes em eventos recentes como as enchentes do Rio Grande do Sul ou os incêndios em Los Angeles. Nesse contexto, a partir da Convenção das Nações Unidas sobre Mudanças Climáticas, que procura estabilizar as concentrações de gases de efeito estufa, cada país está estabelecendo sua própria política pública interna. No Brasil, trata-se da Política Nacional sobre Mudança do Clima - PNMC (Lei nº 12.187/2009).

Sobre a Lei nº 12.187/2009, é correto afirmar que a PNMC:

- (A) busca a promoção e o desenvolvimento nacional de pesquisas científico-tecnológicas, bem como a difusão de tecnologias, processos e práticas orientados a mitigar a mudança do clima por meio de sumidouros de gases de efeito estufa implantados pelo poder público, adotando as medidas de adaptação possíveis, independentemente de vulnerabilidades e do setor produtivo;
- (B) e as ações dela decorrentes, executadas sob a responsabilidade dos entes políticos e dos órgãos da administração pública, observarão os princípios da precaução, da prevenção, da participação cidadã, do desenvolvimento sustentável e o das responsabilidades comuns, porém diferenciadas, este último no âmbito internacional;
- (C) tem por finalidade o desenvolvimento econômico com a possível proteção do sistema climático, com redução das emissões naturais de gases de efeito estufa em relação às suas diferentes fontes, independentemente de fortalecimento das remoções antrópicas por sumidouros de gases de efeito estufa no território nacional;
- (D) estabelece que a adaptação necessária do contexto socioeconômico deverá ser sustentável, independentemente das comunidades afetadas, buscando segurança energética a partir de combustíveis fósseis e complementariedade de energias renováveis, de modo a compatibilizar e otimizar a produção do país em mesma proporção gradativamente;
- (E) tem como diretriz os compromissos assumidos pelo Brasil no Protocolo de Quioto para obter as ações de mitigação da mudança do clima em detrimento do desenvolvimento sustentável, com as medidas de adaptação para equalização dos efeitos adversos das mudanças e estabilidade do sistema ambiental e econômico.

19

A divisão de atribuições e as modalidades de cooperação entre os entes federativos foram regulamentadas por meio da Lei Complementar (LC) nº 140/2011, que estabeleceu importantes novas regras. Com efeito, o federalismo cooperativo finalmente tem, nos instrumentos de cooperação e colaboração, ferramentas relevantes para a proteção ambiental no país.

Diante do exposto, é correto afirmar que:

- (A) o ente federativo poderá delegar, mediante convênio, a execução de ações administrativas, desde que o ente destinatário da delegação disponha de órgão ambiental capacitado a executar as ações administrativas a serem delegadas e de conselho de meio ambiente;
- (B) a LC nº 140/2011 não reconhece os fundos privados e outros instrumentos econômicos como formas de cooperação, para fins específicos dessa política pública, mas apenas os fundos públicos, embora ela preveja instrumentos como convênios, acordos de cooperação e consórcios públicos;
- (C) a cooperação entre os entes federados implica a autorização legal para que qualquer um deles lavre auto de infração ambiental e instaure processo administrativo em face de empreendimentos licenciados e, concomitantemente, apure as penalidades cabíveis de forma ampla e indistinta;
- (D) a atuação subsidiária consiste em ação do ente da federação que se substitui ao ente federativo original e a atuação supletiva consiste na ação do ente federado que visa a auxiliar no desempenho das atribuições comuns, quando solicitado pelo ente federativo original;
- (E) os instrumentos de cooperação são hierarquizados, sendo as duas formas de delegação (de atribuições de execução de ações) prioritárias nessa política ambiental, e as demais formas, como consórcios, participações públicas, audiências públicas e fundos públicos, instrumentos ordinários de cooperação previstos nessa legislação.

20

Os espaços especialmente protegidos, além do Código Florestal, possuem o Sistema Nacional de Unidades de Conservação (SNUC) como uma política pública das mais relevantes para essa finalidade. A divisão de Unidades de Conservação de Proteção Integral e de Uso Sustentável é construída a partir de uma lógica e perspectiva dos atributos que são necessários conservar.

Desse modo, analise as afirmativas a seguir, considerando V para a(s) verdadeira(s) e F para a(s) falsa(s).

- I. Embora as unidades de proteção integral tenham como objetivo básico a manutenção dos ecossistemas livres de alterações causadas por interferência humana, admitindo, como regra, apenas o uso indireto dos seus atributos naturais, podem, conforme o caso, ser de uso direto, como, por exemplo, o monumento natural.
- II. A criação de unidades de conservação é feita por ato do poder público, precedida de estudos técnicos e de consulta pública, que permitam identificar a localização, a dimensão e os limites mais adequados para a unidade, sendo que o subsolo e o espaço aéreo, sempre que influírem na estabilidade do ecossistema, integram os limites da unidade.
- III. A área das unidades de conservação pode ser considerada tanto área rural quanto área urbana, conforme o caso, mas sua zona de amortecimento é, em regra, área urbana, sendo que sua redução de limites pode ser feita por ato do poder público, publicado em Diário Oficial, devidamente motivado, quando necessário.

A sequência correta é:

- (A) V, V, V;
- (B) F, F, F;
- (C) V, F, V;
- (D) V, V, F;
- (E) F, V, V.

Noções de Direitos Humanos e Fundamentais e de Acessibilidade

21

Por ser tema de legítimo interesse internacional, a proteção dos direitos humanos não é reduzida ao domínio reservado do Estado, ou seja, não se restringe à competência nacional exclusiva ou à jurisdição doméstica exclusiva. Contudo, há especificidades no tratamento dos tratados internacionais de proteção dos direitos humanos no ordenamento jurídico brasileiro, que ocorrem de acordo com as regras previstas na Constituição Federal de 1988.

Sobre o tema, analise as afirmativas a seguir, à luz da Constituição Federal e da doutrina majoritária.

- I. Compete privativamente ao presidente da República promulgar um ato internacional, depois de devidamente ratificado, para que este seja incorporado à legislação interna.
- II. No Direito brasileiro vigora um sistema misto, pois, a partir da Emenda Constitucional nº 45/2004, a Constituição Federal passou a contar com um rito especial para aprovação dos tratados internacionais que versam sobre direitos humanos.
- III. Os tratados internacionais sobre direitos humanos que forem aprovados por dois quintos dos votos dos membros de cada Casa do Congresso Nacional, em dois turnos de votação, serão equivalentes às emendas constitucionais.
- IV. Nas hipóteses de grave violação de direitos humanos, o procurador-geral da República, com a finalidade de assegurar o cumprimento de obrigações decorrentes de tratados internacionais de direitos humanos dos quais o Brasil seja parte, poderá suscitar, perante o Supremo Tribunal Federal, em qualquer fase do inquérito ou processo, incidente de deslocamento de competência para a Justiça Federal.

Está correto o que se afirma em:

- (A) I e IV, apenas;
- (B) III e IV, apenas;
- (C) I, II e III, apenas;
- (D) I, II e IV, apenas;
- (E) I, II, III e IV.

22

Determinado estado brasileiro, ao criar lei que dispõe sobre a prioridade de vaga em escola pública para pessoas com deficiência, estabeleceu: (a) o conceito de pessoas com deficiência como aquelas que necessitam de assistência especial, decorrentes de problemas visuais, auditivos, mentais, motores, ou má formação congênita; (b) a caracterização do impedimento de longo prazo exclusivamente por laudo médico; e (c) a exclusão de escolas sem infraestrutura adequada do propósito de ensino inclusivo para pessoas com deficiência.

Considerando a situação hipotética relatada, analise os itens a seguir de acordo com o Estatuto da Pessoa com Deficiência e demais legislações pertinentes, em conformidade com a jurisprudência do Supremo Tribunal Federal.

- I. A verificação da deficiência restrita a laudo médico-hospitalar contraria o Estatuto da Pessoa com Deficiência, segundo o qual a avaliação da deficiência, quando necessária, será biopsicossocial, realizada por equipe multiprofissional e interdisciplinar.
- II. O Estatuto da Pessoa com Deficiência define pessoa com deficiência como aquela que tem impedimento de natureza física ou intelectual, o qual, em interação com uma ou mais barreiras, pode obstruir sua participação na sociedade em igualdade de condições com as demais pessoas.
- III. Há possibilidade de o Estado trazer um conceito distinto e mais restrito de pessoa com deficiência com o fim de assegurar prioridade para vagas em escolas públicas próximas à residência.
- IV. Havendo uma conceituação constitucional para pessoa com deficiência, não cabe à lei estadual restringi-la, reduzindo o grupo de destinatários da proteção.
- V. Sobre a não obrigatoriedade do recebimento de estudantes com deficiência em instituições de ensino consideradas despreparadas, a lei pode excluir peremptoriamente tais unidades de ensino do dever de prestar a educação inclusiva.

Está correto o que se afirma em:

- (A) I e III, apenas;
- (B) I e IV, apenas;
- (C) II e IV, apenas;
- (D) I, II, III e IV, apenas;
- (E) I, II, III, IV e V.

23

Na exposição de motivos que acompanhou a proposta legislativa da Lei nº 12.990/2014, que regulamenta a reserva de 20% das vagas oferecidas em concursos públicos federais para candidatos negros, constou que o seu objetivo era o de regulamentar o Art. 39 do Estatuto da Igualdade Racial (Lei nº 12.288/2010). O Estatuto determina ações capazes de proporcionar um tratamento mais isonômico entre as populações negra e branca. Sobre o tema, é correto afirmar que:

- (A) a Lei nº 12.990/2014 não estabelece regras que visam a instituir mecanismos compensatórios que se traduzem em ações afirmativas a serem implementadas pelo poder público, embora prescreva normas destinadas a assegurar às pessoas negras a reserva de 20% das vagas em concursos públicos;
- (B) o Estatuto da Igualdade Racial conceitua como desigualdade racial toda distinção, exclusão, restrição ou preferência baseada em raça, cor, ascendência ou origem nacional ou étnica que tenha por objeto anular ou restringir o reconhecimento, gozo ou exercício, em igualdade de condições, de direitos humanos e liberdades fundamentais nos campos político, econômico, social, cultural ou em qualquer outro campo da vida pública ou privada;
- (C) classificam-se como ações afirmativas apenas os programas e medidas especiais adotados pela iniciativa privada para a correção das desigualdades raciais e para a promoção da igualdade de oportunidades; já os programas adotados pelo Estado são classificados como políticas públicas;
- (D) o Estatuto da Igualdade Racial estabelece que o poder público promoverá ações que assegurem a igualdade de oportunidades no mercado de trabalho para a população negra, inclusive mediante a implementação de medidas visando à promoção da igualdade nas contratações do setor público e ao incentivo à adoção de medidas similares nas empresas e organizações privadas;
- (E) o Poder Executivo federal, de acordo com o que estabelece o Estatuto da Igualdade Racial, deverá implementar critérios para provimento de cargos em comissão e funções de confiança destinados a ampliar a participação de negros, buscando reproduzir a estrutura da distribuição étnica nacional ou, quando for o caso, estadual, observados os dados demográficos oficiais.

24

No dia 8 de março de 2023, foi publicado o Decreto nº 11.430, que dispõe sobre ações de equidade entre mulheres e homens no ambiente de trabalho como critério de desempate em licitações, criando uma cota para mulheres, neste caso, vítimas de violência, em contratos da Administração Pública federal. No Supremo Tribunal Federal, tramitam Ações Diretas de Inconstitucionalidade (ADIs) contra leis estaduais que estabelecem percentuais para o ingresso de mulheres na Polícia Militar e no Corpo de Bombeiros por concurso público.

Num panorama geral, no que se refere à inserção das mulheres no mercado de trabalho, é correto afirmar que:

- (A) o Estado Democrático de Direito brasileiro, ao reconhecer, na Constituição Federal e nas leis, a igualdade formal entre homens e mulheres, potencializa a igualdade material, que é aquela prevista em lei ao dispor que todos são iguais perante a lei;
- (B) critérios diferenciados em concursos públicos para o ingresso em cargos e funções públicas não são admitidos, ainda que se fale em exigências específicas relacionadas à natureza do cargo;
- (C) o Poder Legislativo pode erigir condição de admissão no sentido de estabelecer percentuais para o ingresso de mulheres em concursos públicos, já que a Constituição Federal prevê que os cargos públicos são acessíveis “na forma da lei”;
- (D) a Constituição Federal proíbe, especificamente no que diz respeito às relações de trabalho, a diferenciação de critério de admissão por motivo de sexo, preceito extensível à admissão no serviço público por expressa disposição constitucional;
- (E) as normas delegam à Administração um espaço de discricionariedade que permite restrições à participação das mulheres nos certames sem que isso configure violação a dispositivos constitucionais pelas leis estaduais.

25

A Convenção Americana de Direitos Humanos, também denominada Pacto de São José da Costa Rica, é o instrumento mais importante de efetivação dos direitos humanos do sistema interamericano. O documento instituiu o denominado Sistema Interamericano de Direitos Humanos (SIDH), composto por dois órgãos principais: a Comissão Interamericana de Direitos Humanos (CIDH) e a Corte Interamericana de Direitos Humanos (Corte IDH).

Acerca dos mecanismos de implementação do Pacto de São José da Costa Rica, é correto afirmar que:

- (A) o Estado signatário do Pacto de São José da Costa Rica pode ratificar a Convenção Americana de Direitos Humanos e não reconhecer a jurisdição contenciosa da Corte Internacional de Direitos Humanos, já que tal reconhecimento é cláusula facultativa da Convenção;
- (B) o Brasil é Estado-Parte da Convenção desde 1992 e, em 2002, reconheceu a competência contenciosa da Corte Interamericana de Direitos Humanos;
- (C) o reconhecimento da jurisdição contenciosa da Corte Internacional de Direitos Humanos é obrigatório e feito por declaração específica para todo e qualquer caso, e não somente para determinado caso específico;
- (D) a Corte Interamericana de Direitos Humanos é composta por nove juízes, cuja escolha é feita pelos Estados-Parte da Convenção, em sessão da Assembleia Geral da OEA, de uma lista de candidatos propostos pelos mesmos Estados;
- (E) as vítimas, assim como os Estados-Parte, podem submeter casos diretamente à Corte, sem que haja necessidade de apresentar suas alegações à Comissão Interamericana de Direitos Humanos.

Noções de Administração Pública

26

Em uma fundação, a avaliação de desempenho dos gestores contempla os seguintes quesitos: capacidade de desenvolver rede de relacionamentos e troca de informações com instituições externas relevantes; capacidade de obter e analisar informações relevantes sobre a organização e o ambiente externo; e capacidade de adaptar a equipe a processos de mudança.

Esses quesitos da avaliação de desempenho dos gestores estão relacionados, respectivamente, aos seguintes papéis do administrador:

- (A) porta-voz; monitor; líder;
- (B) ligação; monitor; símbolo;
- (C) símbolo; empreendedor; líder;
- (D) ligação; monitor; solucionador de conflitos;
- (E) ligação; empreendedor; solucionador de conflitos.

27

André é o gestor responsável por conduzir melhorias no processo de contas a pagar da organização em que trabalha. Já foram levantados os diversos problemas e identificadas suas causas. Agora, André quer estabelecer a ordem de prioridade das ações de melhoria no processo, considerando: os impactos dos diferentes problemas sobre as pessoas e os resultados; o potencial de agravamento dos diferentes problemas caso não sejam resolvidos; e a urgência na solução de cada problema.

Para auxiliá-lo nessa tarefa, André deve fazer uso da seguinte ferramenta:

- (A) 5W2H;
- (B) matriz GUT;
- (C) diagrama de Gantt;
- (D) diagrama de Pareto;
- (E) diagrama de Ishikawa.

28

Júlia foi promovida e assumiu recentemente a liderança da equipe em que trabalha há cinco anos. A promoção não foi muito bem aceita pelos demais membros da equipe, que julgam que ela não seria a pessoa com o perfil mais adequado para a função. Júlia está preocupada com a situação, porque sabe que terá pouca autonomia para reconhecer ou punir os membros da equipe. A equipe é composta por seis profissionais experientes e bem capacitados que apresentam forte motivação para o desempenho de suas atribuições. Apoiando-se na teoria da liderança situacional de Hersey e Blanchard, Júlia avalia que a equipe se encontra no nível de prontidão "4".

Considerando que essa avaliação está correta, a teoria da liderança situacional de Hersey e Blanchard aponta que, nessas condições, o estilo mais eficaz de liderança é o:

- (A) diretivo;
- (B) realizador;
- (C) persuasivo;
- (D) participativo;
- (E) delegador.

29

Uma determinada organização pública da área de saúde tem sua estrutura dividida por funções, contemplando, assim, um departamento de apoio administrativo, um departamento de ensino e pesquisa e um departamento de atenção à saúde.

Esse tipo de departamentalização tem como vantagem e desvantagem, respectivamente:

- (A) facilitar o atendimento das necessidades do usuário em suas particularidades; gerar sobreposições;
- (B) obter maior proveito de especializações e economia de escala, mesmo diante de conflitos; reduzir a visão integral;
- (C) otimizar uso de recursos humanos, financeiros e materiais com prazos limitados; causar alta rotatividade em contratações temporárias;
- (D) permitir a instalação de unidades próximas aos usuários, matérias-primas e canais de escoamento; ocasionar duplicidades e aumentos de custos;
- (E) promover a descentralização e facilitar controles e inovação; apresentar custos administrativos elevados e baixa sinergia entre departamentos.

30

Teotônio, procurador da República do Ministério Público Federal, é incumbido de averiguar se Mervaldo, pessoa de interesse em investigação criminal, responde a inquérito civil por ato de improbidade administrativa perante o Ministério Público do Rio de Janeiro.

Nesse caso, à luz da Resolução CNMP nº 276/2023, visando à obtenção de subsídios para a tomada de decisão, Teotônio poderá:

- (A) consultar a Base de Dados do Ministério Público, que retornará informações gerais que constem de processos em qualquer unidade do Ministério Público, sigilosos ou não;
- (B) consultar a Base de Dados do Ministério Público, que retornará informações gerais que constem de processos em qualquer unidade do Ministério Público, desde que não sigilosos;
- (C) consultar o Catálogo de Dados do Ministério Público, que retornará informações gerais que constem de processos em qualquer unidade do Ministério Público, desde que não sigilosos;
- (D) requisitar as informações por ofício eletrônico pela Rede Nacional de Inovação Digital do Ministério Público, a fim de que a unidade consultada autorize a disponibilização das informações gerais que constem de processos ali existentes, sigilosos ou não;
- (E) requisitar as informações pela Plataforma MP Digital, mas, como o processo tramita perante unidade diversa da sua, o compartilhamento dependerá de aprovação do Comitê Gestor do MP Digital, observada a legislação de regência, especialmente a Lei Geral de Proteção de Dados.

MÓDULO II

Legislação Institucional

31

João, membro do Ministério Público Federal, foi promovido ao cargo de subprocurador-geral da República. Pedro, que o assessorava na classe imediatamente anterior da carreira e almejava continuar a fazê-lo, analisou os órgãos jurisdicionais juntos aos quais João poderia vir a atuar, com destaque para o Supremo Tribunal Federal (STF), o Superior Tribunal de Justiça (STJ) e o Tribunal Superior Eleitoral (TSE).

Ao fim de sua análise, Pedro concluiu, corretamente, à luz da Lei Complementar nº 75/1993, que a atuação de João:

- (A) somente pode ocorrer perante o STJ, o que se dá ao ser empossado no órgão do qual será titular;
- (B) pode ocorrer perante os órgãos jurisdicionais indicados, sendo vedado que ocorra perante outros;
- (C) pode ocorrer perante órgãos jurisdicionais diversos dos indicados por autorização do Conselho Superior;
- (D) somente pode ocorrer por delegação do procurador-geral da República perante os órgãos jurisdicionais indicados;
- (E) não pode ocorrer perante o STF, o que é privativo do procurador-geral da República ou do seu substituto imediato.

32

Pedro, servidor ocupante de cargo de provimento em comissão em um dos ramos do Ministério Público da União, foi conivente com certa infração ao código de ética e de conduta da instituição, infração esta que teria sido praticada por Maria, servidora ocupante de cargo de provimento efetivo.

À luz da sistemática estabelecida no referido código, é correto afirmar que:

- (A) Pedro não está sujeito à disciplina do código;
- (B) a conduta de Pedro não afronta uma vedação estabelecida no código;
- (C) compete à Comissão Permanente de Ética, observado o devido processo legal, aplicar eventual sanção disciplinar a Pedro e a Maria;
- (D) compete à Comissão Permanente de Ética, observado o devido processo legal, aplicar eventual sanção ética a Pedro e a Maria, com recurso ao procurador-geral da República;
- (E) compete à Comissão Permanente de Ética dar ciência à autoridade administrativa competente se verificar indícios de irregularidade administrativa nas condutas de Pedro e Maria.

33

O diretório nacional do partido político Alfa, com representação no Congresso Nacional, encaminhou petição ao Ministério Público Federal (MPF) noticiando que o governador do estado Beta expediria determinação ao seu secretariado no sentido de que fosse descumprida a Lei Federal nº X. Em razão da recusa à execução do que foi estatuído nesse diploma normativo, Alfa almejava que fosse ajuizada representação para que a União interviesse em Beta.

Nessa situação, à luz da sistemática vigente, é correto afirmar que:

- (A) a representação deve ser ajuizada pelo membro do MPF ao qual a petição for distribuída;
- (B) o MPF não pode exercer a consultoria de Alfa; logo, não pode ingressar com a representação almejada;
- (C) a representação, observados os requisitos exigidos, pode vir a ser ajuizada por subprocurador-geral da República;
- (D) o ajuizamento da representação é de competência privativa do procurador-geral da República, que não pode delegá-la;
- (E) o ajuizamento da representação é de competência do procurador-geral da República, que somente pode delegá-la ao vice-procurador-geral da República.

34

Após regular aprovação em concurso público de provas e títulos, Maria tomou posse em cargo de provimento efetivo no âmbito do Ministério Público da União. Pouco tempo depois, decidiu que a melhor opção para o seu desenvolvimento pessoal seria obter uma remoção para o Conselho Nacional do Ministério Público.

Após analisar a sistemática estabelecida na Lei nº 13.316/2016, Maria concluiu, corretamente, que a referida remoção:

- (A) é expressamente vedada;
- (B) pode ocorrer a partir de livre decisão do procurador-geral da República, para atender à conveniência e oportunidade da administração;
- (C) pressupõe a manifestação de vontade de Maria e o preenchimento dos requisitos estabelecidos no edital que disciplina a remoção;
- (D) pode ocorrer a partir de decisão do procurador-geral da República, exigindo-se que o servidor tenha permanecido na unidade em que foi lotado pelo prazo mínimo de um ano;
- (E) pode ocorrer apenas na modalidade de permuta, em que um servidor lotado no Conselho Nacional do Ministério Público anua em se movimentar para o Ministério Público da União.

35

Joana, servidora da área de integridade do Ministério Público do Trabalho (MPT), questionou o seu superior hierárquico em relação aos alicerces estruturais do plano de integridade da instituição, mais especificamente em relação à competência para editá-lo e à definição da respectiva estratégia de comunicação.

Foi corretamente esclarecido a Joana, considerando a sistemática estabelecida na Portaria PGR/MPU nº 247/2023, que:

- (A) tanto o plano de integridade como a estratégia de comunicação serão elaborados pelo MPT;
- (B) tanto o plano de integridade como a estratégia de comunicação serão elaborados pelo Comitê de Integridade do MPU;
- (C) tanto o plano de integridade como a estratégia de comunicação são estabelecidos pelo procurador-geral da República, não pelo MPT;
- (D) o plano de integridade deve ser editado pelo procurador-geral da República, cabendo ao MPT definir a estratégia de comunicação do âmbito da instituição;
- (E) o plano de integridade pode ser editado pelo MPT caso haja delegação do procurador-geral da República; já a estratégia de comunicação é uniforme em todo o MPU.

Noções de Direito Administrativo

36

O Poder Executivo Federal promoveu, de ofício, o deslocamento de cargo de provimento efetivo ocupado, no âmbito do quadro geral de pessoal, para outro órgão do mesmo Poder, com prévia apreciação do órgão central do Sistema de Pessoal Civil da Administração Federal (SIPEC). A medida foi adotada para ajustamento de lotação e da força de trabalho às necessidades dos serviços.

Nessa situação, é correto afirmar que ocorreu uma:

- (A) redistribuição;
- (B) remoção;
- (C) readaptação;
- (D) reversão;
- (E) substituição.

37

A autoridade administrativa federal competente, no intuito de eliminar situação contenciosa na aplicação do direito público, resolveu celebrar compromisso com os interessados, observando as formalidades previstas na Lei de Introdução às Normas do Direito Brasileiro.

A respeito do compromisso em questão, é correto afirmar que:

- (A) pode conferir desoneração permanente de dever ou condicionamento de direito reconhecidos por orientação geral;
- (B) deve prever com clareza as obrigações das partes, o prazo para seu cumprimento e as sanções aplicáveis em caso de descumprimento;
- (C) deve produzir automaticamente efeitos retroativos, por expressa determinação legal;
- (D) tem como pressuposto a existência de razões de relevante interesse particular ou geral;
- (E) exige a prévia realização de consulta pública, dispensada a oitiva do órgão jurídico.

38

Determinado órgão da Administração Pública promoveu licitação para a contratação de serviços de engenharia com vistas à reforma de sua sede. Na etapa de julgamento, duas propostas foram idênticas conforme os critérios previstos em edital.

Dentre os critérios de desempate entre duas ou mais propostas adotados pela Lei Federal nº 14.133/2021, é correto apontar:

- (A) o desenvolvimento pelo licitante de programa de integridade, conforme orientações dos órgãos de controle;
- (B) a contratação, pelo licitante, de mulheres vítimas de violência doméstica;
- (C) a utilização, pelo licitante, de bens reciclados, recicláveis ou biodegradáveis;
- (D) a contratação, pelo licitante, de oriundos ou egressos do sistema prisional;
- (E) a utilização, pelo licitante, de bens manufaturados e serviços originários de Estados Partes do Mercado Comum do Sul (Mercosul).

39

Adalgisa ajuizou ação de indenização por danos morais em face da concessionária de serviço público que realiza a coleta e o tratamento de esgoto em sua cidade. Na inicial, Adalgisa afirmou morar nas redondezas de uma estação de tratamento de esgoto operada pela ré, que emitiria um mau odor causador de profunda violação à sua dignidade humana.

Os elementos de prova produzidos ao longo do processo demonstraram que, de fato, a atividade exercida pela estação de tratamento de esgoto descumpria as normas de regência e causava a emissão de odores fétidos que atingiam a região em que residia Adalgisa, gerando nesta desconforto, frustração, desespero e problemas de saúde, principalmente respiratórios.

Nessa situação, é possível afirmar que:

- (A) a responsabilidade da concessionária de serviço público por danos a terceiros exige a demonstração de dolo ou culpa, sendo possível a inversão do ônus da prova *ope judicis*;
- (B) a responsabilidade da concessionária de serviço público e do poder concedente é solidária, sendo facultado a Adalgisa exigir o pagamento de quaisquer deles na fase de cumprimento de sentença;
- (C) a responsabilidade civil da concessionária de serviço público é objetiva, não havendo necessidade de demonstração de culpa ou dolo de seus agentes;
- (D) a responsabilidade da concessionária de serviço público por danos a terceiros exige a demonstração de dolo ou culpa, assegurada a inversão do ônus da prova *ope legis*;
- (E) a responsabilidade civil da concessionária de serviço público é baseada na teoria do risco integral, não havendo necessidade de demonstração donexo causal entre conduta e resultado danoso.

40

Bertoldo, servidor público federal, praticou conduta escandalosa na repartição e insubordinação grave em serviço, pois, instado pelo seu superior ao cumprimento de certa tarefa inserida nas suas atribuições, respondeu aos gritos que não iria obedecer a ordem, deu um soco no rosto de seu superior e atirou o monitor de seu computador contra a parede. Foi ajuizada ação penal em face de Bertoldo, no bojo da qual foi instaurado incidente de insanidade mental.

Os laudos médicos constataram a enfermidade psíquica de Bertoldo, indicando que o acusado era, ao tempo da ação, inteiramente incapaz de entender o caráter ilícito do fato ou de determinar-se de acordo com esse entendimento. Com base nisso, o juízo criminal proferiu sentença absolutória imprópria, com imposição de medida de segurança.

Nessa situação, é correto afirmar que, no processo administrativo disciplinar instaurado em desfavor de Bertoldo pelos mesmos fatos:

- (A) é possível a aplicação de pena de demissão, dado o caráter subjetivo das infrações disciplinares e a independência entre as instâncias criminal e administrativa;
- (B) é obrigatória a aplicação de pena de demissão, dado o caráter objetivo das infrações disciplinares e a independência entre as instâncias criminal e administrativa;
- (C) é obrigatória a aplicação de pena de suspensão, dado o caráter objetivo das infrações disciplinares e a independência entre as instâncias criminal e administrativa;
- (D) é possível a aplicação de pena de suspensão, dado o caráter subjetivo das infrações disciplinares e a independência entre as instâncias criminal e administrativa;
- (E) descabe a fixação de sanção administrativa, impondo-se à Administração Pública o dever de avaliar a eventual concessão de licença para tratamento de saúde ou de aposentadoria por invalidez.

Noções de Perícia em Processo Civil

41

O juiz deferiu, de ofício, a produção de prova pericial em uma demanda previdenciária. Para cumprir o encargo, o perito designou dia, hora e local para colher o depoimento do autor e de testemunhas, comunicando às partes e aos assistentes técnicos que realizaria uma teleperícia (perícia virtual).

Apresentado o laudo pericial no processo, é correto afirmar que essa prova:

- (A) não será admitida, uma vez que foi determinada de ofício pelo juiz;
- (B) não será admitida, uma vez que houve colheita de depoimento de testemunhas pelo perito;
- (C) não será admitida, uma vez que designada teleperícia (perícia virtual);
- (D) será admitida, desde que as testemunhas sejam ouvidas novamente em juízo;
- (E) será admitida, uma vez que o perito pode valer-se de todos os meios de coleta necessários.

42

Em um processo que admitia autocomposição, as partes, plenamente capazes, escolheram de comum acordo o perito da causa. Outrossim, ainda indicaram seus assistentes técnicos para acompanhar a realização da perícia.

Nesse cenário, é correto afirmar que essa perícia consensual:

- (A) não substitui a perícia que seria realizada pelo perito do juízo;
- (B) não será admitida, uma vez que cabe exclusivamente ao juiz a nomeação do perito;
- (C) não será admitida, uma vez que é vedado negócio processual quanto à produção de prova;
- (D) será admitida, devendo o perito e os assistentes entregar o laudo e pareceres em prazo fixado pelo juiz;
- (E) será admitida, dispensando o perito a indicação de qual análise técnica ou científica foi realizada.

43

Determinado perito elaborou seu laudo pericial de forma incorreta. Informou no processo um valor aquém do devido. O perito, de forma negligente, não percebeu a metragem correta do imóvel objeto da perícia. Com base nessa prova, o juiz condenou a parte no valor afirmado no laudo pericial.

Nesse cenário, é correto afirmar que o perito:

- (A) responderá pelos prejuízos que causou à parte e ficará inabilitado para atuar em outras perícias pelo prazo de dois a cinco anos;
- (B) responderá pelos prejuízos que causou à parte e ficará inabilitado para atuar em outras perícias pelo prazo de um a dez anos;
- (C) responderá pelos prejuízos que causou à parte, mas não ficará inabilitado para atuar em outras perícias por qualquer prazo;
- (D) não responderá pelos prejuízos causados à parte, mas ficará inabilitado para atuar em outras perícias por qualquer prazo;
- (E) não responderá pelos prejuízos causados à parte, mas ficará inabilitado para atuar em outras perícias pelo prazo de um a cinco anos.

44

Maria não concordou com as conclusões da perícia realizada em um processo, que afirmara que não havia compatibilidade genética entre ela e o réu. Concluiu-se que estava afastada a paternidade alegada, uma vez que as informações genéticas dos envolvidos eram incompatíveis. Desse modo, Maria requereu ao juiz que fosse determinada outra perícia, já que afirmou não concordar com o resultado do laudo pericial, pois acreditava ser filha do réu.

Sobre a possibilidade da realização dessa segunda perícia, é correto afirmar que:

- (A) não deve ser produzida, pois a parte somente tem direito a uma perícia no processo, podendo juntar parecer dos assistentes técnicos;
- (B) não deve ser produzida, pois a parte apenas não se conformou com o resultado obtido, sem apresentar omissão ou inexatidão naquele laudo;
- (C) deve ser produzida, pois é direito da parte produzir outros laudos, para que o juiz possa buscar a verdade formal;
- (D) deve ser produzida, desde que a parte se comprometa a arcar com as custas da produção desse laudo pericial;
- (E) deve ser produzida, sabendo-se que a segunda perícia vai substituir a primeira perícia produzida no processo.

45

No julgamento de um processo, em que a questão controvertida era a extensão de um dano, o juiz acolheu como fundamento de sua sentença, a conclusão do parecer do assistente técnico do autor, que afirmava ser devido o valor do ressarcimento de 100 mil reais. Todavia, o perito judicial apontava para um dano de 70 mil reais, enquanto o parecer do assistente técnico do réu dizia ser o valor de 30 mil reais. Em grau de recurso, foi arguido que o autor e o seu assistente técnico eram irmãos, pelo que havia um impedimento para este atuar no processo. Logo, requereu-se que a prova fosse desconsiderada e desentranhada dos autos do processo.

Nesse cenário, é correto afirmar que:

- (A) assiste razão ao recorrente, pois o assistente técnico do autor é parcial, submetendo-se às regras de impedimento do processo;
- (B) assiste razão ao recorrente, pois deveria o juiz acolher o laudo pericial elaborado pelo perito do juiz, por quem fora nomeado;
- (C) não assiste razão ao recorrente, pois o juiz não está vinculado ao laudo pericial e o assistente técnico não se submete à alegação de impedimento;
- (D) não assiste razão ao recorrente, pois mesmo com o impedimento do assistente técnico, o laudo não é desentranhado dos autos do processo;
- (E) não assiste razão ao recorrente, pois o assistente técnico não se submete à alegação de impedimento; todavia, o juiz está vinculado à conclusão do laudo pericial.

Conhecimentos Específicos

46

O teor de umidade ótima de um solo é um parâmetro obtido a partir do ensaio de:

- (A) adensamento;
- (B) compactação;
- (C) compressão simples;
- (D) índice de suporte Califórnia;
- (E) limite de Atterberg.

47

Um solo classificado como "SP" no Sistema Unificado de Classificação de Solos (SUCS) corresponde a:

- (A) areia mal graduada;
- (B) argila orgânica;
- (C) cascalho bem graduado;
- (D) silte de alta compressibilidade;
- (E) silte de baixa compressibilidade.

48

No contexto da resistência ao cisalhamento dos solos, e considerando o Sistema Internacional de Unidades (SI), a coesão de um solo é expressa, nesse sistema, pela unidade:

- (A) $\text{kg}\cdot\text{m}/\text{s}^2$;
- (B) m^2/s ;
- (C) N.m;
- (D) N/m^2 ;
- (E) kg/m^2 .

49

Durante a fase de projeto de um sistema de esgotamento sanitário, uma equipe de engenharia identificou a necessidade de interligar um trecho com grande declividade (escoamento supercrítico) a um segmento de menor inclinação (escoamento subcrítico).

Com base nas normas técnicas e boas práticas de engenharia, é correto afirmar, para essa situação, que:

- (A) a conexão direta entre os trechos é aceitável, desde que o fluxo seja monitorado regularmente para evitar erosão interna nas tubulações;
- (B) o trecho de grande declividade deve ser interligado ao de baixa declividade por um segmento de transição com declividade crítica para a vazão inicial;
- (C) a instalação de um poço de visita entre os trechos de diferentes declividades com mesma cota de soleira é suficiente para compensar a variação do escoamento;
- (D) o uso de materiais altamente resistentes à erosão permite a conexão direta entre os trechos;
- (E) a introdução de degraus na tubulação de montante para reduzir a velocidade do esgoto é uma solução recomendada.

50

Em um projeto hidráulico-sanitário de redes coletoras de esgoto sanitário, o trecho rebaixado com escoamento sob pressão, cuja finalidade é transpor obstáculos, depressões do terreno ou cursos d'água é conhecido como:

- (A) passagem forçada;
- (B) caixa de passagem;
- (C) sifão invertido;
- (D) tubo de inspeção e limpeza;
- (E) terminal de limpeza.

51

Uma comunidade rural está avaliando a implementação de fossas sépticas para o tratamento de esgoto doméstico.

Para garantir a eficiência e a segurança ambiental desse sistema, é fundamental garantir que as fossas sépticas sejam instaladas:

- (A) em localização de difícil acesso por questão de segurança;
- (B) em solo altamente permeável para evitar a contaminação do lençol freático;
- (C) em locais onde o nível do lençol freático seja elevado para auxiliar na decomposição anaeróbica;
- (D) a uma distância mínima de 15 metros de poços freáticos ou corpos de água de qualquer natureza;
- (E) em áreas sujeitas a inundações para facilitar a diluição do efluente.

52

Em um projeto de sistema de esgotamento sanitário, a equipe técnica precisa dimensionar diferentes componentes das unidades operacionais. Durante a análise, um engenheiro sugere que todas as estruturas devem ser projetadas para a vazão média. No entanto, um colega discorda, argumentando que algumas unidades devem ser dimensionadas considerando a vazão máxima horária, garantindo maior segurança ao sistema. Com base nessa situação, devem ser dimensionadas para a vazão média:

- (A) todas as unidades operacionais;
- (B) canalizações precedidas de tanques de acumulação com descarga em regime de vazão constante;
- (C) estações elevatórias de esgoto bruto;
- (D) extravasores;
- (E) medidores.

53

O conceito de drenagem sustentável tem sido adotado em projetos na atualidade.

Uma cidade apresenta problemas recorrentes de alagamentos, especialmente em áreas pavimentadas com pouca capacidade de infiltração.

Considerando soluções para melhorar a drenagem pluvial, uma abordagem sustentável e eficaz para reduzir o volume de escoamento superficial é:

- (A) substituir parte do pavimento impermeável por pavimentos permeáveis e áreas ajardinadas;
- (B) aumentar a profundidade das bocas de lobo para captar um maior volume de água rapidamente;
- (C) canalizar todos os cursos d'água urbanos para acelerar o escoamento e evitar transbordamentos;
- (D) construir galerias pluviais mais largas para aumentar a capacidade de escoamento;
- (E) substituir a rede de drenagem convencional por um sistema de drenagem unitário.

54

Um engenheiro precisa projetar um sistema de drenagem eficiente para uma cidade.

Considerando as diferenças entre microdrenagem e macrodrenagem, uma descrição correta da função de cada um desses sistemas é a seguinte:

- (A) a microdrenagem coleta e conduz a água superficialmente e a macrodrenagem transporta grandes volumes de água para os corpos hídricos receptores;
- (B) a microdrenagem e a macrodrenagem têm estruturas idênticas, diferenciando-se pelo tamanho das estruturas;
- (C) a macrodrenagem é responsável por captar a água das chuvas e a microdrenagem, por sua condução até os rios;
- (D) a macrodrenagem é responsável pela coleta inicial das águas pluviais em vias públicas, enquanto a microdrenagem conduz a água a longas distâncias até os rios;
- (E) a macrodrenagem reduz diretamente o volume de escoamento, enquanto a microdrenagem retém a água da chuva para infiltração.

55

Para minimizar os impactos das enchentes em áreas urbanas, diferentes medidas podem ser adotadas.

Uma medida não estrutural para o controle de cheias é a:

- (A) construção de diques marginais para conter inundações em áreas próximas a rios;
- (B) construção de reservatórios de retenção para armazenar temporariamente o excesso de água;
- (C) canalização dos córregos urbanos para aumentar a velocidade do escoamento das águas pluviais;
- (D) instalação de galerias pluviais subterrâneas de grande porte para transporte rápido da água da chuva;
- (E) criação de zonas de restrição para novas construções em áreas suscetíveis a inundações.

56

Com relação aos componentes utilizados na análise de risco de inundações, analise os itens a seguir.

- I. Os sensores de nível de água permitem o monitoramento em tempo real do risco de transbordamento e ajudam na emissão de alertas imediatos.
- II. Modelos preditivos de aprendizado de máquina utilizam dados históricos de precipitação para prever o comportamento futuro das chuvas e os impactos no risco de inundação.
- III. Dados de uso do solo são utilizados para determinar as áreas que estão mais expostas ao risco de inundação com base na ocupação e impermeabilização do solo.

Está correto o que se afirma em:

- (A) I, apenas;
- (B) III, apenas;
- (C) I e III, apenas;
- (D) II, apenas;
- (E) I, II e III.

57

Em um Sistema de Informação Geográfica (SIG), os dados geoespaciais podem ser representados nos formatos vetorial e matricial, cada um adequado para diferentes tipos de análise e modelagem do espaço.

Sobre esses formatos, é correto afirmar que:

- (A) os dados vetoriais são mais adequados para representar feições contínuas do terreno, como altimetria e temperatura, enquanto os dados matriciais são utilizados para modelar feições discretas, como ruas e edificações;
- (B) os dados matriciais organizam a informação espacial em uma grade regular, sendo apropriados para representar fenômenos contínuos, como uso do solo e imagens de satélite;
- (C) a representação matricial em SIGs é mais precisa do que a vetorial, pois cada célula contém informações detalhadas sobre os objetos geográficos;
- (D) os dados vetoriais são estruturados como grades compostas por células, permitindo modelar atributos de feições geográficas de maneira mais eficiente do que a representação matricial;
- (E) a representação matricial para a modelagem de redes, como sistemas de abastecimento de água, é preferível à vetorial, pois permite uma definição mais detalhada das conexões entre os elementos da rede.

58

Com relação à Política Nacional de Resíduos Sólidos, que foi instituída pela Lei nº 12.305/2010, analise os itens a seguir.

- I. A prevenção e a precaução são princípios da Política Nacional de Resíduos.
- II. A catação é permitida nas áreas de disposição final de resíduos ou rejeitos.
- III. É permitida a importação de resíduos sólidos e de rejeitos, inclusive de papel, derivados de papel, plástico, vidro e metal.

Está correto o que se afirma em:

- (A) I, apenas;
- (B) III, apenas;
- (C) I e III, apenas;
- (D) II, apenas;
- (E) I, II e III.

59

A Resolução CONAMA 237/1997 dispõe sobre os procedimentos e critérios utilizados para o licenciamento ambiental, e a Lei Complementar nº 140/2011 fixa normas para a cooperação entre a União, os estados, o Distrito Federal e os municípios nas ações administrativas, inclusive para o licenciamento ambiental.

Um engenheiro sanitário foi encarregado de coordenar uma equipe multidisciplinar para o licenciamento ambiental de um emissário submarino com as características a seguir.

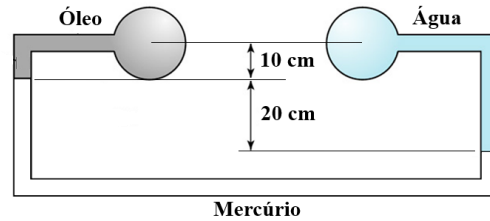
- São enviados para destinação final apenas esgotos domésticos.
- O emissário está localizado na região litorânea de apenas um município.
- Sua construção se desenvolve a partir da costa em boa parte da largura do mar territorial brasileiro.
- A pluma de dispersão-advecção do efluente atinge a área da zona econômica exclusiva além do mar territorial, gerando impactos ambientais.

O empreendedor deverá dar entrada no pedido de licença ambiental junto ao(s):

- (A) órgão de controle ambiental do município onde será construído;
- (B) órgão de controle ambiental do estado onde será construído;
- (C) Ibama;
- (D) órgão de controle ambiental do Distrito Federal;
- (E) órgãos de controle ambiental do município e do estado onde será construído.

60

A figura abaixo mostra um manômetro em U posicionado entre uma tubulação de óleo e uma tubulação de água. Além desses líquidos, o mercúrio também entra como fluido manométrico. O peso específico do óleo é de 8.800 N/m^3 , o do mercúrio é de 133.400 N/m^3 e o da água é de 9.800 N/m^3 .



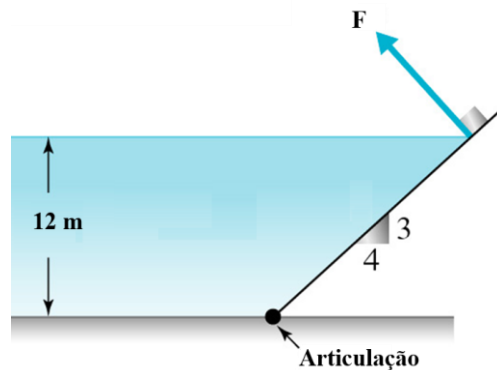
Nesse esquema, a diferença de pressão entre as tubulações de óleo e água é de:

- (A) - 8,80 kPa;
- (B) - 12,31 kPa;
- (C) - 13,41 kPa;
- (D) - 24,62 kPa;
- (E) - 26,82 kPa.

61

A figura abaixo mostra uma comporta que faz o fechamento de um canal aberto de irrigação com altura de lâmina de água de 12 m e largura de 5 m. A comporta tem a mesma largura do canal.

Considere que o peso específico da água é de 9.800 N/m^3 .



Desprezando o peso da comporta, a força F necessária para segurar a comporta na posição apresentada é de:

- (A) 1.960 kN;
- (B) 2.220 kN;
- (C) 2.940 kN;
- (D) 4.440 kN;
- (E) 5.880 kN.

62

Em uma tubulação transportando água com grande vazão, foi instalado um tubo de pitot (dinâmico) que mostrou uma carga de 1200 mm. Foi mantida a mesma condição de escoamento e o pitot foi substituído, na mesma posição, por um piezômetro (estático), perpendicular à parede da tubulação, que mostrou uma carga de 400 mm. Considere a gravidade igual a 10 m/s^2 .

Nessas condições, a velocidade da água é de:

- (A) 1,42 m/s;
- (B) 1,94 m/s;
- (C) 2,80 m/s;
- (D) 3,33 m/s;
- (E) 4,00 m/s.

63

Nos cálculos hidrológicos, diversos são os fatores fisiográficos e de uso do solo presentes na bacia hidrográfica que influenciam a resposta (isto é, a vazão) na seção exutória dessa bacia.

Considerando um mesmo evento crítico de precipitação em uma mesma bacia, com relação à influência dos fatores fisiográficos na resposta ocorrida no exutório, analise as seguintes sentenças.

- I. Quanto maior for a declividade média do terreno da bacia, maior a velocidade do escoamento superficial gerada.
- II. Quanto maior for a quantidade de depressões nos terrenos das encostas, maior o tempo de chegada do escoamento superficial nas calhas condutoras do fluxo.
- III. Quanto maior a proporção de áreas florestadas sobre as urbanizadas na bacia, menor o volume de escoamento superficial gerado.

Está correto o que se afirma em:

- (A) I, apenas;
- (B) I e II, apenas;
- (C) I e III, apenas;
- (D) II e III, apenas;
- (E) I, II e III.

64

Um engenheiro sanitário resolveu aproveitar um rio de planalto para alimentar um canal de irrigação de sua grande propriedade, devido à existência de um aquífero confinado que permitiria esse fluxo transversal por gravidade. Dessa forma, foi construído um canal que corre quase paralelo ao rio de montante. Prospecções locais mostraram que a espessura da camada aquífera é de 10 m, que o coeficiente de permeabilidade dessa camada é de 1,20 m/dia e que o comprimento entre o rio e o canal é de 1.200 m. Considere que o nível de água no rio está na cota de 720 m e, no canal, na cota de 705 m.

Usando a Lei de Darcy, é correto afirmar que o fluxo de alimentação diária de água, do rio para o canal, por unidade de comprimento do rio, é de:

- (A) $0,05 \text{ m}^3/\text{dia}/\text{m}$;
- (B) $0,075 \text{ m}^3/\text{dia}/\text{m}$;
- (C) $0,10 \text{ m}^3/\text{dia}/\text{m}$;
- (D) $0,125 \text{ m}^3/\text{dia}/\text{m}$;
- (E) $0,15 \text{ m}^3/\text{dia}/\text{m}$.

65

Os números adimensionais da hidráulica e da mecânica dos fluidos são utilizados para a análise de semelhança e para definir algumas características que dominam o escoamento.

O número adimensional que, assim como o número de Euler, mostra a razão entre as forças devidas à pressão e aquelas devidas à inércia do fluido, considerando, nesse caso, uma diferença de pressão (Δp) em relação à pressão de vapor do fluido à temperatura do problema, é conhecido por número de:

- (A) Froude;
- (B) cavitação;
- (C) Reynolds;
- (D) Mach;
- (E) Weber.

66

Para o dimensionamento dos diversos componentes do sistema de abastecimento de água de uma localidade, são utilizados dados de população no horizonte do projeto, dados médios de consumo e os coeficientes de variação do consumo. Cada um desses coeficientes tem uma denominação correspondente ao valor para o qual se pretende ajustar o consumo médio.

Segundo a NBR 12.218/2017, o coeficiente k_3 é conhecido por coeficiente de variabilidade:

- (A) máxima horária do fluxo;
- (B) máxima diária do fluxo;
- (C) média do fluxo;
- (D) mínima do fluxo;
- (E) sazonal do fluxo.

67

O hidrante urbano é um equipamento ou componente instalado na rede de distribuição de água para o combate a incêndios. Existem quatro categorias de hidrantes (A, B, C e D). A operadora deve definir os pontos de instalação de hidrante urbano para combate a incêndio, considerando a capacidade da rede de distribuição para a região específica, seguindo os critérios da NBR 12.218/2017.

No caso de uma rede de distribuição com vazão de 360 a 1.000 L/min, diâmetro nominal menor que 150 mm e pressão dinâmica maior que 200 kPa, deve ser adotado um hidrante com as seguintes categoria e cor, respectivamente:

- (A) A – vermelha;
- (B) A – verde;
- (C) B – amarela;
- (D) B – verde;
- (E) C – vermelha.

68

Macromedição é a atividade de medição e monitoramento dos parâmetros operacionais hidráulicos (vazão, pressão e nível) em pontos de controle de sistemas de abastecimento de água. Essa pode ter uma instalação temporária ou permanente e objetiva principalmente controlar as perdas totais. Para esse processo de macromedição, o sistema é subdividido em alguns componentes ou setores.

A área delimitada e isolável, que possibilita a gestão do sistema por meio do monitoramento, medição e controle de vazões e/ou pressões, permitindo definir indicadores operacionais e avaliar e controlar perdas, é conhecida por:

- (A) setor de abastecimento (SA);
- (B) setor de manobra (SM);
- (C) distrito de medição e controle (DMC);
- (D) unidade linear (UL);
- (E) zona de medição (ZM).

69

Em alguns estudos de concepção de sistemas de abastecimento de água, o método aritmético é utilizado para projetar o tamanho da população para o horizonte de tempo do projeto. Um engenheiro utilizou os dados dos censos de 1990 e de 2000 para projetar a população para o ano de 2030, obtendo um valor de 150.000 habitantes.

Se em 2000 o censo mostrou uma população de 60.000 habitantes, a população do censo de 1990 era de:

- (A) 20.000 habitantes;
- (B) 25.000 habitantes;
- (C) 30.000 habitantes;
- (D) 35.000 habitantes;
- (E) 40.000 habitantes.

70

A ABNT NBR 10004 estabelece os requisitos do processo de classificação, quanto à periculosidade, de praticamente todos os tipos de resíduos, mas existem exceções previstas no seu escopo. NÃO é(são) uma exceção aos enquadramentos da ABNT NBR 10004/2024:

- (A) solos provenientes de obras de terraplanagem, movimentados no próprio local da obra e aplicados em sua condição natural;
- (B) rejeitos radioativos;
- (C) subprodutos segundo a ABNT NBR 17100/2023;
- (D) resíduos da remoção de tintas e vernizes contendo solventes orgânicos, cromo ou chumbo;
- (E) material deslocado para local no próprio leito do corpo hídrico, por meio de dragagem.

71

Um engenheiro dimensionou o aterro sanitário de uma cidade de planalto para ser operado pelo método da área. Ele estruturou o aterro como um tronco de pirâmide de base maior inferior com área de 3,2 km², base menor superior com área de 1,25 km² e altura de 12 m. A cidade, que encaminha seu RSU para o aterro em questão, tendo no horizonte de projeto 1.500.000 pessoas, possui uma abrangência na coleta de 80%.

Dado – Volume do tronco de pirâmide:

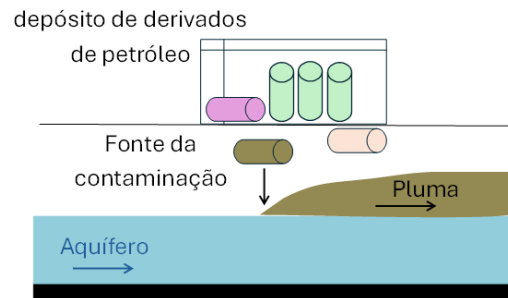
$$V = \frac{h}{3} \cdot (A_B + \sqrt{A_B \cdot A_b} + A_b)$$

Sabendo que a contribuição *per capita* de lixo é de 0,86 kg/(habitante.dia) e que a densidade do lixo compactado no aterro é de 600 kg/m³, a vida útil do aterro será de aproximadamente:

- (A) 26 anos;
- (B) 34 anos;
- (C) 41 anos;
- (D) 53 anos;
- (E) 65 anos.

72

A figura abaixo mostra um depósito de derivados de petróleo e metais pesados que teve um sério vazamento em um dos tanques, contaminando o subsolo e a água subterrânea de um aquífero livre em sua zona de influência. Abaixo da camada aquífera, existe uma camada de baixa permeabilidade.



Pela observação dessa figura, é possível verificar a interação do vazamento do depósito com o subsolo e aquífero e, além disso, inferir algumas propriedades do contaminante.

Dessa verificação, conclui-se corretamente que o contaminante em questão é:

- (A) o tricloroetileno;
- (B) o mercúrio;
- (C) o alcatrão;
- (D) o tetracloreto de carbono;
- (E) a gasolina.

73

Os plásticos são polímeros formados pela união de várias moléculas pequenas iguais, denominadas de monômeros. No processo de gestão de resíduos sólidos, eles são geralmente separados em sete grandes categorias ou tipos, pois, devido às suas características, diferentes tipos têm diferentes aplicações em produtos. Alguns são recicláveis, outros têm boa resistência ao impacto, outros são degradáveis ou termoplásticos. Os seis primeiros tipos, tratados pela NBR 12.230/2008, estão relacionados a um polímero específico; já o tipo 7 engloba outras resinas não enquadradas nos tipos de 1 a 6.

Apresenta um plástico enquadrado no tipo 7:

- (A) Polietileno de Alta Densidade (PEAD);
- (B) Polietileno Tereftalato (PET);
- (C) Etileno Acetato de Vinila (EVA);
- (D) Policloreto de Vinila (PVC);
- (E) Polipropileno (PP).

74

Dentro do processo geral de classificação de resíduos, um resíduo que não foi classificado como perigoso até o passo 3 é avaliado em relação às propriedades físico-químicas e infectocontagiosas. Uma das propriedades testadas, por meio do pH, é a corrosividade. No caso de resíduos líquidos, a verificação do pH é feita na amostra *in natura*; já nos não líquidos, é feita em solução aquosa na proporção de 1:1 em massa. A tabela abaixo apresenta o resultado do pH verificado em amostras de 4 substâncias:

Amostra	pH
I	13,8
II	1,9
III	10,5
IV	6,4

É(são) exemplo(s) de substâncias corrosivas somente:

- (A) I;
- (B) I e II;
- (C) I e III;
- (D) II e III;
- (E) II e IV.

75

O gerenciamento de áreas contaminadas (AC) envolve um conjunto de medidas tomadas com o intuito de minimizar o risco proveniente da existência de áreas contaminadas. Tem por meta obter limites aceitáveis de riscos aos bens a proteger, isto é, à população e ao meio ambiente. Buscando otimizar os custos, o processo gradualmente aumenta conhecimento da AC e proporciona uma tomada de decisão quanto às formas de intervenção mais adequadas.

Nesse processo, diversas classificações são atribuídas a uma determinada área de interesse. Analise a seguinte situação em uma área de interesse.

- Já foi realizada avaliação preliminar.
- Segundo as investigações confirmatória e detalhada, realizadas, há comprovadamente poluição, causada por substâncias que nela foram depositadas ou infiltradas.
- Essa poluição já determina impactos negativos sobre os bens a proteger.
- Ainda não foi iniciada a concepção da remediação.

Essa área é classificada como:

- (A) área suspeita de contaminação (AS);
- (B) área com potencial de contaminação (AP);
- (C) área contaminada sob investigação (AI);
- (D) área contaminada (AC);
- (E) área em processo de monitoramento para reabilitação (AMR).

76

Remediação de área contaminada (AC) é a aplicação de uma técnica isolada ou de um conjunto de técnicas em uma AC, visando à mitigação ou contenção dos contaminantes presentes, de modo a assegurar uma utilização da área, com limites aceitáveis de riscos aos bens a proteger. Ela pode ser realizada por meio de técnicas *in situ* e *ex situ*. As técnicas *in situ* permitem tratar o solo sem a necessidade de escavação, revolvimento ou transporte, mas demandam maiores tempos de tratamento para remediação.

Dois exemplos de técnicas exclusivamente *in situ* são:

- (A) *pump and treat* – *air sparging*;
- (B) dissorção térmica – compostagem;
- (C) *air stripping* – lavagem de solo;
- (D) extração de vapor do solo termicamente intensificada – incineração.
- (E) pirólise – solidificação.

77

Um engenheiro precisa calcular o custo unitário para executar o serviço de preparo, lançamento e aplicação de 1 m³ de concreto de 30 Mpa para execução de um reator de uma estação de tratamento de água. Para execução desse volume, foram apropriados os consumos de equipamento, material e mão de obra da tabela a seguir.

Insumo	Consumo	Unidade
servente	12	h
pedreiro	2	h
areia média	0,93	m ³
brita	0,63	m ³
pedrisco	0,20	m ³
cimento Portland	390	kg
betoneira elétrica 580 l	0,70	h

Os custos desses insumos, incluindo os encargos sociais de mão de obra, são:

Insumo	Custo	Unidade
servente	18,50	R\$/h
pedreiro	24,00	R\$/h
areia média	84,00	R\$/m ³
brita	110,00	R\$/m ³
pedrisco	100,00	R\$/m ³
cimento Portland	0,70	R\$/kg
betoneira elétrica 580 l	25,00	R\$/h

Considerando que o BDI será nulo, o custo unitário total desse serviço, incluindo equipamentos, materiais e mão de obra, é

- (A) R\$ 270,00;
- (B) R\$ 355,21;
- (C) R\$ 440,42;
- (D) R\$ 710,42;
- (E) R\$ 728,42.

78

Nos serviços de terraplenagem como os executados em coberturas diárias, fechamento e conformação de células de aterros sanitários, são muito importantes os conceitos de empolamento e de compactação ou contração. As variações de volume ocorrem porque a densidade do material solto é menor do que a densidade em estado natural na jazida, que é menor do que a densidade do material após a compactação final.

Um engenheiro pretende calcular a quantidade de caminhões de 16 m³ necessária para uma operação de um aterro sanitário que retira material inerte de uma jazida próxima. O volume de material natural que será retirado da jazida é de 9.600 m³. A porcentagem de empolamento do material é de 20% (fator 0,8333333) e o grau de compactabilidade após recobrimento é de 0,75.

Considerando que, devido à jornada diária e à distância entre a jazida e o aterro, cada caminhão fará 18 viagens, a quantidade mínima de caminhões necessária é de:

- (A) 18;
- (B) 28;
- (C) 36;
- (D) 40;
- (E) 45.

79

A Lei nº 9.605/1998 dispõe sobre as sanções penais e administrativas derivadas de condutas e atividades lesivas ao meio ambiente. Em 2020, um distrito industrial construiu, instalou e iniciou a operação de uma estação de tratamento de esgotos industriais no território nacional sem obter as licenças ambientais. O ato de construir, instalar e operar sem licença foi considerado correto pelo empreendedor porque a referida estação é um equipamento de controle ambiental.

Ao praticar esse ato o empreendedor:

- (A) não está cometendo um crime;
- (B) está cometendo um crime contra o ordenamento urbano;
- (C) está cometendo um crime da poluição e outros crimes ambientais;
- (D) está cometendo um crime contra a flora;
- (E) está cometendo um crime contra a fauna.

80

A Lei nº 11.445/2007 estabelece as diretrizes nacionais para o saneamento básico. Para fins do disposto nessa lei, considera-se saneamento básico como o conjunto de serviços públicos, infraestruturas e instalações operacionais de abastecimento de água potável, de esgotamento sanitário, de limpeza urbana e manejo de resíduos sólidos e de drenagem e manejo das águas pluviais urbanas.

Está entre os serviços públicos especializados de limpeza urbana e de manejo de resíduos sólidos a atividade de:

- (A) tratamento dos esgotos sanitários;
- (B) desobstrução e limpeza de bueiros, bocas de lobo e correlatos;
- (C) transporte de águas pluviais urbanas;
- (D) reservação de água tratada;
- (E) disposição final dos lodos originários da operação de unidades de tratamento coletivas.

PROVA DISCURSIVA

O futuro do planeta Terra está se voltando para os demais planetas do sistema solar. Um assessor do novo presidente americano diz ter a intenção de chegar a Marte em pouco tempo, preocupação que também mostra a China. Ocorre, porém, que essas conquistas custam milhões e milhões de dólares, que poderiam ser empregados para a solução de problemas terrenos. Afinal de contas, as conquistas espaciais são um bom investimento, ou não? Que ganho poderíamos ter com elas?

Diga o que pensa a respeito do tema, elaborando um texto dissertativo-argumentativo, em linguagem culta, com no mínimo 20 e no máximo 30 linhas.

Valor: 40 pontos.

1

5

10

15

20

25

30

RASCUNHO

RASCUNHO

Realização

