

FISCAL ENGENHEIRO - ELETRICISTA

LEIA ATENTAMENTE AS INSTRUÇÕES ABAIXO:

- É responsabilidade exclusiva do candidato a conferência de seus dados pessoais, impressos no Cartão de Respostas e no caderno de provas, em especial o nome, o número de inscrição, o número de seu documento de identidade, cargo de sua opção, assim como, a marcação e assinatura do seu Cartão de Respostas.
- Verifique se este caderno de prova contém **50** questões. Com cinco alternativas identificadas pelas letras **A, B, C, D e E** das quais apenas uma será a resposta correta.
- Preencha o Cartão de Respostas da prova objetiva utilizando caneta esferográfica azul ou preta, ocupando totalmente o campo de marcação, ao lado dos números, que corresponde à resposta correta. Conforme ilustração:

- **Atenção:** Serão consideradas incorretas questões para as quais o candidato tenha preenchido no cartão resposta mais de uma opção, bem como questões em que o campo de marcação apresente rasuras, emendas ou que não esteja preenchido integralmente. Tenha muito cuidado para não danificar o código de barras utilizado na leitura óptica do Cartão de Respostas, por isso não **DOBRE, AMASSE ou MANCHE** o mesmo. O Cartão de Respostas será o único documento válido para a correção das provas objetivas, salvo à disposição do IDCAP.
- Os fiscais **NÃO** são autorizados a prestar informações de interpretação das questões. Sua função é apenas fiscalizar e orientar quanto ao funcionamento do certame.
- Ao concluir a prova, **entregue ao fiscal de sala o Cartão de Respostas da Prova Objetiva e Discursiva**, a não devolução implicará à eliminação sumária do candidato.
- **Assine a Lista De Presença, Cartão Resposta e transcreva a frase de segurança presente no Cartão Resposta da prova objetiva, sob pena de eliminação.**

NÃO SERÁ PERMITIDO:

- Folhear o caderno de provas antes da autorização do fiscal. Caso aconteça, implicará na eliminação do candidato.
- Qualquer tipo de comunicação entre os candidatos durante a aplicação da prova.
- O uso de calculadoras, dicionários, telefones celulares, pen drive, fone de ouvido, relógio de qualquer espécie, recursos didáticos, aparelhos eletrônicos e bonés.
- A permanência de candidatos no local de realização das provas após o término e a entrega do Cartão de Respostas, devendo o candidato retirar-se imediatamente do local, não sendo possível nem mesmo a utilização dos banheiros e bebedouros.

TEMPO DE PROVA:

- A prova terá duração máxima de **4h (quatro horas)**, incluído o tempo para preenchimento do Cartão de Respostas.
- O candidato somente poderá retirar-se do local de prova **após 1 (uma) hora de seu início**.
- O candidato poderá **levar o caderno de provas 1 (uma) hora antes de seu término**. Antes desse horário, será permitido ao candidato levar apenas o **RECORTE DO RODAPÉ DA CAPA DA PROVA** (parte que contém espaço para preenchimento do gabarito).
- Os 3 (três) últimos candidatos somente poderão retirar-se da sala de prova simultaneamente e devem fazê-lo após a assinatura da ata de sala.

1	6	11	16	21	26	31	36	41	46
2	7	12	17	22	27	32	37	42	47
3	8	13	18	23	28	33	38	43	48
4	9	14	19	24	29	34	39	44	49
5	10	15	20	25	30	35	40	45	50

RASCUNHO

Língua Portuguesa

Questão 01

(Correta: B)

Assinale a única opção em que a palavra grifada é artigo.

- (A) Ela o convenceu a arcar com os honorários advocatícios.
- (B) Analisei-te a frente, garoto.
- (C) Levei-a para o show que ela tanto pediu.
- (D) Essa briga não foi a que levou ao término do namoro.
- (E) Depois de tanto trabalho, somente hoje que ela veio a assinar o meu contrato.

Questão 02

(Correta: A)

Leia o trecho da música Canto Para Minha Morte, escrita por Paulo Coelho e Raul Seixas:

Qual será a forma da minha morte?

Uma das tantas coisas que eu não escolhi na vida

Existem tantas

Um acidente de carro

O coração que se recusa a bater no próximo minuto

A anestesia mal aplicada

A vida mal vivida, a ferida mal curada, a dor já envelhecida

O câncer já espalhado e ainda escondido, ou até, quem sabe

Um escorregão idiota, num dia de sol, a cabeça no meio-fio

(RAUL SEIXAS, PAULO COELHO. Canto para minha morte. Rio de Janeiro. Universal Music, 1976.

O trecho acima faz uso de uma figura de linguagem marcadas pela progressão de ideias até a atingir um clímax. Assinale qual figura de linguagem é essa:

- (A) Gradação.
- (B) Metáfora.
- (C) Metonímia.
- (D) Hipérbole.
- (E) Zeugma.

Questão 03

(Correta: A)

Assinale o item que só contenha preposições acidentais:

- (A) conforme, exceto, segundo.
- (B) salvo, sobre, visto.
- (C) como, ante, durante.
- (D) após, contra, trás.

- (E) entre, por, sem.

Questão 04

(Correta: E)

Leia a tira abaixo e assinale a afirmativa correta:



Hagar: Sabe o que eu me pergunto?

Eddie: O quê?

Hagar: Por que há sempre só uma árvore nas ilhas desertas?

(Hagar, o Horrível, por Dik Browne e Chris Browne. Acesso em 24 de abril de 2023 no endereço <https://deposito-de-tirinhas.tumblr.com>).

- (A) No primeiro quadrinho, o termo "Eu" se trata de um substantivo comum.
- (B) No segundo quadrinho da tira, o termo "desertas" se trata de um substantivo.
- (C) O termo "desertas" se trata de um substantivo derivado da palavra "deserto".
- (D) O termo "ilhas" no segunda quadrinho se trata de um substantivo coletivo por se referir a mais de uma ilha.
- (E) Todos os substantivos presentes na tira, na forma como foram empregados, se classificam como comuns, concretos, simples e primitivos.

Questão 05

(Correta: D)

Em "Essa é uma pessoa de fibra", o termo grifado é:

- (A) Adjunto adverbial, por possuir o valor de um advérbio no enunciado.
- (B) Complemento relativo, porque está integrando valor de objeto direto.
- (C) Complemento nominal, porque está complementando o sentido de "pessoa".
- (D) Adjunto adnominal, por caracterizar "pessoa".
- (E) Predicativo, porque é informação essencial da oração.

Raciocínio Lógico / Matemático

Questão 06

(Correta: A)

Uma indústria automotiva convocou 6 engenheiros para trabalharem oito horas por dia durante 12 meses num projeto de um novo modelo de veículo elétrico. Após diversas reuniões os gestores chegaram à conclusão que seria mais viável financeiramente, convocar 8 engenheiros para trabalharem oito horas por dia neste mesmo projeto. Nesta nova configuração, em quantos meses o projeto será finalizado?

- (A) 9 meses.
- (B) 4 meses.
- (C) 5 meses.
- (D) 10 meses.
- (E) 16 meses.

Questão 07

(Correta: D)

Três tartarugas A, B e C estão disputando uma corrida. A tartaruga A é três vezes mais provável ganhar do que a tartaruga B e a tartaruga B é três vezes mais provável ganhar do que a tartaruga C. Quais são as probabilidades de vitória de cada tartaruga?

- (A) $P(A) = 3/17$; $P(B) = 2/17$ e $P(C) = 1/17$.
- (B) $P(A) = 3/15$; $P(B) = 2/15$ e $P(C) = 1/15$.
- (C) $P(A) = 3/6$; $P(B) = 2/6$ e $P(C) = 1/6$.
- (D) $P(A) = 3/13$; $P(B) = 2/13$ e $P(C) = 1/13$.
- (E) $P(A) = 3/9$; $P(B) = 2/9$ e $P(C) = 1/9$.

Questão 08

(Correta: D)

O conceito mais elementar no estudo da lógica é o de Proposição. Proposição "vem de propor" que significa submeter à apreciação; requerer um juízo, algo que será declarado por meio de termos, palavras ou símbolos e cujo conteúdo poderá ser considerado verdadeiro ou falso. O Raciocínio Lógico está sedimentado nos princípios da identidade, não contradição e do terceiro excluído. Sobre estes princípios analise as afirmativas a seguir:

I. Pelo princípio do terceiro excluído, uma proposição verdadeira é verdadeira; uma proposição falsa é falsa.

II. Pelo princípio da não-contradição, nenhuma proposição poderá ser verdadeira e falsa ao mesmo tempo.

III. Pelo princípio da identidade, uma proposição ou será verdadeira, ou será falsa: não há outra possibilidade.

Assinale a alternativa CORRETA.

- (A) Apenas a afirmativa I é verdadeira.
- (B) Apenas as afirmativas I e II são verdadeiras.

- (C) Apenas a afirmativa III é verdadeira.
- (D) Apenas a afirmativas II é verdadeira.
- (E) As afirmativas I, II e III são verdadeiras.

Questão 09

(Correta: B)

Um vendedor ofereceu a Zeca uma motocicleta "novinha" por apenas R\$8.500,00 para serem pagos à vista. Zeca não tinha todo o valor disponível então ele propôs ao vendedor a compra da motocicleta em duas parcelas de R\$4.500,00, a primeira no ato da compra da motocicleta e outra um mês depois. Sabendo-se que a proposta foi aceita pelo vendedor, qual a taxa de juros percentuais que foi aplicada nessa operação?

- (A) 9,5%.
- (B) 12,5%.
- (C) 12%.
- (D) 10,5%.
- (E) 15%.

Questão 10

(Correta: E)

Durante trinta dias foram anotadas em uma tabela a seguir as temperaturas máximas que ocorreram na cidade de Salvador da Bahia. Assinale a alternativa que apresenta a temperatura média em Salvador nestes trinta dias: (considere uma casa decimal).

Temperatura	Quantidade de dias
37°	6
31°	8
28°	3
25°	2
30°	4
29°	3
27°	4

- (A) 29,8°.
- (B) 35,7°.
- (C) 31,5°.
- (D) 32,3°.
- (E) 30,6°.

Questão 11

(Correta: E)

A TI de uma empresa recebeu um lote de 32 conectores de redes, sendo 20 conectores USB e 12 conectores HDMI. O coordenador da TI solicitou ao técnico de redes que separasse os conectores em pacotes com 4 (quatro) conectores USB e (2) dois conectores HDMI. Considerando esta configuração, quantos pacotes o técnico poderá montar?

- (A) 39.775 pacotes.
- (B) 977 pacotes.
- (C) 19.770 pacotes.
- (D) 377 pacotes.
- (E) 319.770 pacotes.

Questão 12

(Correta: B)

Um ônibus faz oito viagens por dia. Na primeira viagem transportou 28 passageiros, na segunda viagem transportou 23 passageiros, na terceira viagem transportou 32 passageiros, na quarta viagem transportou 23 passageiros, na quinta viagem transportou 17 passageiros, na sexta viagem transportou 25 passageiros, na sétima viagem transportou 18 passageiros e na oitava viagem transportou 26 passageiros.

Assinale a seguir os valores da média aritmética, mediana e moda do número de passageiros transportados nas 8 viagens realizadas pelo ônibus.

- (A) Média = 24; Moda = 23; Mediana = 17.
- (B) Média = 24; Moda = 23; Mediana = 24.
- (C) Média = 24; Moda = 24; Mediana = 23.
- (D) Média = 24; Moda = 32; Mediana = 23.
- (E) Média = 24; Moda = 28; Mediana = 24.

Questão 13

(Correta: E)

Considerando o valor lógico da proposição $P : 2 + 2 = 5$ e o valor lógico da proposição $Q : 2/3 \text{ de } 30 = 20$ é CORRETO afirmar que:

- (A) O valor lógico de P ou Q é falso.
- (B) O valor lógico de P e Q é verdade.
- (C) O valor lógico de se P então Q é falso.
- (D) O valor lógico de P se e somente se Q é verdade.
- (E) O valor lógico de P bicondicional Q é falso.

Questão 14

(Correta: C)

Uma piscina tem um volume 70.000 litros e está totalmente vazia. Sabendo-se que ela recebe água à razão de 2500 cm³ por segundo, assinale a alternativa que apresenta aproximadamente o tempo decorrido para que ela fique totalmente cheia:

- (A) 7 horas, 30 minutos e 15 segundos.
- (B) 7 horas, 15 minutos e 05 segundos.
- (C) 7 horas, 46 minutos e 37 segundos.
- (D) 6 horas, 50 minutos e 37 segundos.
- (E) 6 horas, 56 minutos e 10 segundos.

Questão 15

(Correta: C)

Maria comprou um aquário paralelepípedo retângulo com as medidas das arestas proporcionais a 2, 3 e 5 e com uma diagonal igual a $2\sqrt{152}$ cm³. Assinale a seguir o volume em litros do aquário de Maria. (Fórmula da diagonal do paralelepípedo $d^2 = a^2 + b^2 + c^2$):

- (A) Volume = 4,29 litros.
- (B) Volume = 1,29 litros.
- (C) Volume = 1,92 litros.
- (D) Volume = 3 litros.
- (E) Volume = 2,92 litros.

Informática

Questão 16

(Correta: D)

Os antivírus são programas desenvolvidos por empresas de segurança, com o objetivo de detectar e eliminar vírus encontrados no computador. Sobre antivírus, analise as seguintes afirmativas:

I. Não existe computador imune a vírus, pois a cada dia surgem novos vírus, e leva-se um certo tempo para detectar que o código de um determinado arquivo é destrutivo e seja considerado vírus.

II. Alguns antivírus possui a Tecnologia Push que atualiza a lista de vírus ao conectar-se à internet.

III. A tecnologia ScreenScan varre o disco rígido enquanto o micro está ocioso, além de não atrapalhar a rotina do usuário, evita a queda de desempenho do PC.

Assinale a alternativa CORRETA.

- (A) Apenas a afirmativa I é verdadeira.
- (B) Apenas a afirmativa III é verdadeira.
- (C) Apenas as afirmativas I e II são verdadeiras.
- (D) As afirmativas I, II e III são verdadeiras.
- (E) Apenas as afirmativas I e III são verdadeiras.

Questão 17

(Correta: D)

A internet contém bilhões de informações e os buscadores são páginas especializadas em buscar uma informação no meio de um universo enorme de informações. O Google Busca é atualmente o serviço de busca mais usado e o primeiro serviço lançado pela Google LLC em que é possível fazer pesquisas na internet sobre qualquer tipo de assunto ou conteúdo. Caso o usuário queira pesquisar "música", mas não quer resultados que incluam "pagode", ele deverá digitar na barra de pesquisas do Google:

- (A) música/pagode
- (B) música (pagode)

- (C) música.pagode
- (D) música -pagode
- (E) música [pagode]

Questão 18

(Correta: B)

O firewall é a primeira linha de defesa que um sistema ou rede tem contra ataques ou intrusos. Sobre firewall, analise as afirmativas a seguir:

I.O firewall pode ser implementado de duas formas: como hardware ou como software.

II.O firewall do Windows bloqueia conexões de aplicativos com a Internet e portas para evitar problemas de segurança.

III.O firewall bloqueia o acesso a dados baseado em uma fonte ou destino, porém não restringe o acesso à dados na internet.

Assinale a alternativa CORRETA.

- (A) Apenas a afirmativa I é verdadeira.
- (B) Apenas as afirmativas I e II são verdadeiras.
- (C) Apenas as afirmativas I e III são verdadeiras.
- (D) Apenas a afirmativa III é verdadeira.
- (E) As afirmativas I, II e III são verdadeiras.

Questão 19

(Correta: C)

O Microsoft Teams é a plataforma unificada de comunicação e colaboração da Microsoft, que reúne bate-papo, videoconferências, armazenamento de arquivos e integração de aplicativos no local de trabalho. Sobre o Microsoft Teams, analise as seguintes afirmativas:

I.Na versão gratuita as chamadas de vídeos não podem ter telas compartilhadas. A versão paga permite armazenamento de até 30GB, sem limite por número de mensagens. Porém, há um limite de 300 usuários.

II.O Word, o Excel, o PowerPoint, o SharePoint, o OneNote, o Planner, o Power BI e o Delve estão integrados no Microsoft Teams para que as pessoas tenham todas as informações e ferramentas de que precisam ao seu alcance.

III.O Microsoft Teams roda em plataformas Windows, Mac, Android, iOS e web, ou seja, ele pode ser tanto instalado no computador quanto acessado via navegador.

IV.Para criar um chat em grupo no Microsoft Teams, basta acessar a plataforma e clicar no ícone de nova conversa no canto esquerdo superior da página e indicar a pessoa ou o grupo para troca mensagens.

Assinale a alternativa CORRETA.

- (A) Apenas as afirmativas III e IV são verdadeiras.
- (B) Apenas as afirmativas I, II e IV são verdadeiras.

- (C) Apenas as afirmativas II, III e IV são verdadeiras.
- (D) Apenas as afirmativas I, II e III são verdadeiras.
- (E) Apenas as afirmativas I e IV são verdadeiras.

Questão 20

(Correta: E)

O Gerenciador de tarefas do Windows é a ferramenta onde o usuário pode visualizar os processos em execução no sistema, o consumo de recursos de cada processo, histórico de aplicativos e monitorar a memória e a CPU. Assinale a alternativa que apresenta corretamente o conjunto de teclas de atalho para o acesso direto ao Gerenciador de tarefas do Windows:

- (A) Alt + Shift + Esc.
- (B) Ctrl + Alt + G.
- (C) Ctrl + Alt+ Esc.
- (D) Shift + Tab + Esc.
- (E) Ctrl + Shift + Esc.

Questão 21

(Correta: B)

O PowerPoint 2010 é um aplicativo do pacote MS-Office, usado principalmente para criar apresentações. Com ele, o usuário pode criar e visualizar apresentações aplicando animações e efeitos de transições aos slides. Sobre efeitos de transições e animações analise as seguintes afirmativas:

I.Os efeitos de transições se aplicam a textos e/ou objetos de um slide e as animações se aplicam entre os slides.

II.Os efeitos de transições e animações se aplicam a textos e/ou objetos de um slide.

III.Os efeitos de transições se aplicam entre os slides e as animações se aplicam a textos e/ou objetos de um slide.

Assinale a alternativa CORRETA.

- (A) Apenas as afirmativas I e II são verdadeiras.
- (B) Apenas a afirmativa III é verdadeira.
- (C) Apenas a afirmativa I é verdadeira.
- (D) As afirmativas I, II e III são verdadeiras.
- (E) Apenas as afirmativas I e III são verdadeiras.

Questão 22

(Correta: D)

O Excel é uma das melhores planilhas existentes no mercado. As planilhas eletrônicas são programas que se assemelham a uma folha de trabalho, na qual podemos colocar dados ou valores em forma de tabela e com diversos layouts, designs e formatos. Um dos recursos eficientes do MS-Excel 2010 é o Pincel de Formatação que permite copiar e colar estilos de formatação de uma célula para outra, facilitando e acelerando o processo de

aplicação de formatos a uma planilha. Sobre o recurso denominado Pincel de Formatação, analise as seguintes afirmativas:

I.O Pincel de Formatação fica na guia da página inicial, no grupo Área de Transferência.

II.O Pincel de Formatação pode ser acessado pelas teclas de atalho Ctrl + Alt + C ou Ctrl + Alt + V.

III.O Pincel de Formatação pode ser acionado com um clique único.

Assinale a alternativa CORRETA.

- (A) As afirmativas I, II e III são verdadeiras.
- (B) Apenas as afirmativas I e II são verdadeiras.
- (C) Apenas a afirmativa I é verdadeira.
- (D) Apenas as afirmativas I e III são verdadeiras.
- (E) Apenas a afirmativa III é verdadeira.

Questão 23

(Correta: B)

O termo URL é a abreviação de Uniform Resource Locator (Localizador Uniforme de Recursos). Significa endereço web, ou seja, o texto que o usuário digita na barra de endereços do navegador para acessar uma determinada página ou serviço. Assinale a alternativa que apresenta corretamente as duas partes principais de uma URL.

- (A) O *ESQUEMA* que é um protocolo de rede e o primeiro grupo de caracteres de uma URL, que ficam antes do ":" e o *PROTOCOLO* que é o endereço nominal de um site em si.
- (B) O *ESQUEMA* que é um protocolo de rede e o primeiro grupo de caracteres de uma URL, que ficam antes do ":" e o *CAMINHO* que é o endereço nominal de um site em si.
- (C) O *DOMINIO* que é um protocolo de rede e o primeiro grupo de caracteres de uma URL, que ficam antes do ":" e o *PROTOCOLO DNS* que é o endereço nominal de um site em si.
- (D) O *ENDEREÇO IP* que é um protocolo de rede e o primeiro grupo de caracteres de uma URL, que ficam antes do ":" e o *PROTOCOLO DNS* que é o endereço nominal de um site em si.
- (E) O *DOMINIO* que é um endereço de rede e o primeiro grupo de caracteres de uma URL, que ficam antes do ":" e o *PROTOCOLO* que é o endereço nominal de um site em si.

Questão 24

(Correta: B)

O hardware corresponde aos dispositivos físicos do computador que, ao se conectarem, fazem o equipamento funcionar. Assinale a alternativa que apresenta corretamente como são divididos estes dispositivos físicos:

- (A) Dispositivos de interação, dispositivos de processamento, dispositivos de armazenamento primário e secundário.
- (B) Dispositivos de entrada, dispositivos de saída, componentes internos, dispositivos de armazenamento secundário.
- (C) Dispositivos de entrada, dispositivos de saída, processadores e memórias, dispositivos de barramento.
- (D) Dispositivos de entrada/saída, dispositivos de processamento, dispositivos de armazenamento primário e secundário.
- (E) Dispositivos de entrada, dispositivos de saída, componentes internos e armazenamento primário.

Questão 25

(Correta: E)

Tabulações são espaçamentos que o usuário define em um documento que está sendo editado no MS-WORD 2010. São usadas com frequência para criar documentos em formatos para criação de cardápios de restaurantes, sorveterias, e vários outros estabelecimentos e como exemplo também de um sumário ou índice de um livro. Assinale a alternativa que mostra corretamente os passos para inserir tabulações utilizando o Word 2010.

- (A) Identificar na barra de ferramentas o menu Inserir; Será aberto uma janela opções de configuração de parágrafo, clique em Tabulação; Ao clicar em Tabulação será mostrada outra janela onde terá as opções de configuração de Tabulação (Posição da parada de tabulação; Alinhamento e Preenchimento); Para finalizar clique em Definir.
- (B) Identificar na barra de ferramentas as opções de Design; Será aberto uma janela opções de design de parágrafo, clique em Tabulação; Ao clicar em Tabulação será mostrada outra janela onde terá as opções de configuração de Tabulação (Posição da parada de tabulação; Alinhamento e Preenchimento); Para finalizar clique em Definir.
- (C) Identificar na barra de ferramentas as opções de Formatar; Será aberto uma janela opções de formatação de parágrafo, clique em Tabulação; Ao clicar em Tabulação será mostrada outra janela onde terá as opções de configuração de Tabulação (Posição da parada de tabulação; Alinhamento e Preenchimento); Para finalizar clique em Definir.
- (D) Identificar na barra de ferramentas o menu Layout; Em seguida clique no item recursos do parágrafo; Será aberto uma janela opções de configuração de parágrafo, clique em Tabulação; Ao clicar em Tabulação será mostrada outra janela onde terá as opções de configuração de Tabulação (Posição da parada de tabulação; Alinhamento e Preenchimento); Para finalizar clique em Definir.

(E) Identificar na barra de ferramentas as opções de parágrafo; Em seguida clique no ícone inferior a direita para acessar todos os recursos do parágrafo; Será aberta uma janela opções de configuração de parágrafo, clique em Tabulação; Ao clicar em Tabulação será mostrada outra janela onde terá as opções de configuração de Tabulação (Posição da parada de tabulação; Alinhamento e Preenchimento); Para finalizar clique em Definir.

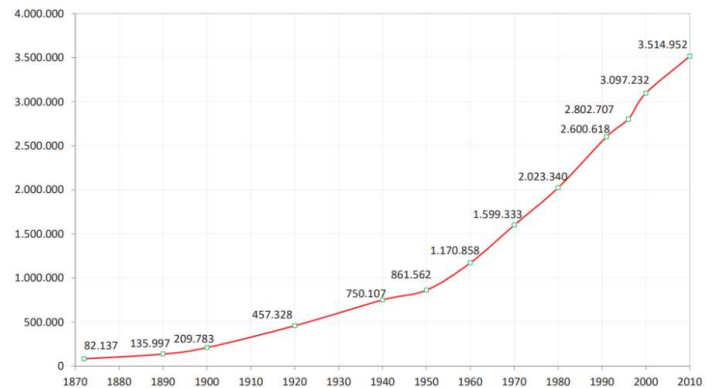
Conhecimentos Gerais: Atualidades

Questão 26

(Correta: E)

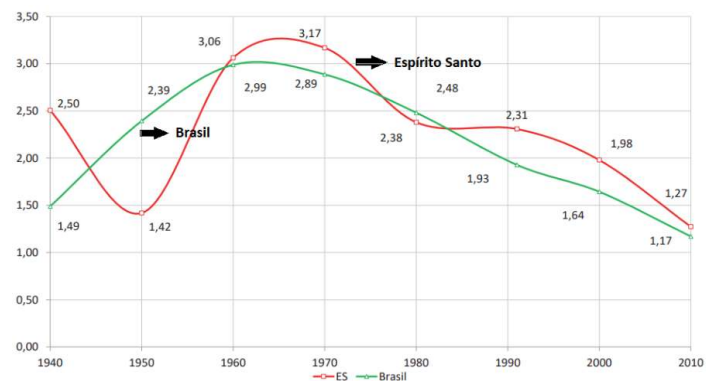
Em relação a evolução demográfica do Estado do Espírito Santo, analise os gráficos abaixo e, em seguida, registre V para Verdadeiro, e F, para falso:

Figura 2-1 - Evolução da população do Espírito Santo (1872-2010)



Fonte: Construído a partir dos Censos Demográficos IBGE (1970,1980,1991,2000,2010)

Figura 2-2 - Evolução da taxa média geométrica de crescimento anual (ES-Brasil)



Fonte: Construído a partir dos Censos Demográficos IBGE (1970,1980,1991,2000,2010)

() O crescimento populacional do Estado tem sido bem inferior ao da média brasileira desde 1960.

() Entre 1960 e 1980 a curva populacional esboçada ao longo do período aparentemente indica a inexistência de uma inflexão, gerando uma redução das taxas decrescentes, sugerindo o comportamento de uma curva logística no longo prazo.

() A população capixaba cresceu somente 3,52% no período (1991-2010), mostrando que claramente houve uma aceleração do crescimento.

Fonte: <https://seama.es.gov.br>

Assinale a alternativa com a sequência CORRETA.

(A) F, V, F.

- (B) V, F, V.
- (C) V, V, F.
- (D) V, V, V.
- (E) F, F, F.

Questão 27

(Correta: B)

A morte por raiva humana do homem de 60 anos, morador de Mantena (MG), que estava internado no Hospital Estadual Doutor Jayme Santos Neves, na Serra, Grande Vitória deste domingo (30) é a primeira registrada nos últimos 20 anos no Espírito Santo.

(Disponível em: <https://g1.globo.com/es/espírito-santo/noticia/2023>).

Acesso em 01.05.2023. Adaptado)

A raiva humana é uma doença infecciosa que atinge mamíferos, inclusive humanos. Nesse contexto, assinale a alternativa **CORRETA**:

- (A) A salivação é um dos sintomas mais brandos da raiva. Isto acontece pois o vírus se espalha para demais órgãos e por último nas glândulas salivares.
- (B) É transmitida pelo contato com a saliva de um animal infectado, por meio de mordidas, lambeduras ou arranhaduras.
- (C) A vacinação é a única forma de prevenção da raiva. Os Agentes de saúde farão a primeira etapa da campanha até às residências, com o "Dia D de Vacinação", que está prevista para maio em mais de 10 postos na cidade.
- (D) A infecção pela raiva humana ocorre após a bactéria se multiplicar no local da lesão, assim atingindo o sistema nervoso periférico (composto pela medula e cérebro) e o sistema urinário.
- (E) De acordo com a Secretaria de Estado da Saúde do Espírito Santo (Sesa/ES), até então o último óbito por causa da doença tinha sido registrado em 1998, em Vila Velha.

Questão 28

(Correta: B)

O congo capixaba é uma marca de identidade estratégica no reconhecimento e na produção simbólica do Espírito Santo, sendo uma manifestação cultural que se expressa em grupos de pessoas que cantam e dançam de forma bem característica, participam homens e mulheres, sendo mais conhecidos como bandas de congo.

Fonte: <http://www.unirio.br/ppg-pmus>.

No que se refere ao congo, analise as assertivas e identifique as corretas.

I.O som do congo da banda capixaba Casaca, desperta o robô Sonda Spirit, em sua missão em solo marciano.

II.As bandas de congo têm seu ritmo marcado por tambores e a casaca. A casaca é o instrumento típico das bandas de congo do Espírito Santo.

III.O congo constitui a mais importante manifestação da cultura popular tradicional do Espírito Santo, as bandas de congo, tem origem portuguesa.

É CORRETO o que se afirma em:

- (A) I e III, apenas.
- (B) I e II, apenas.
- (C) I, II e III.
- (D) II, apenas.
- (E) II e III, apenas.

Questão 29

(Correta: B)

No que se refere ao desastre ambiental ocorrido no município de Mariana, em Minas Gerais, que atingiu o estado do Espírito Santo, causando um dos maiores impactos ambientais já ocorridos em nosso país, assinale a alternativa **CORRETA**.

- (A) No Espírito Santo, as cidades afetadas passagem dos rejeitos de minério foram Baixo Guandu, Colatina, Marilândia, Linhares, onde fica a foz do rio.
- (B) As praias de Pontal do Ipiranga, Degredo e Barra Seca, em Linhares, foram interditadas pela Secretaria de Meio Ambiente do município, após a chegada da lama de rejeitos.
- (C) Nenhum metal pesados foi encontrado em alta quantidade na área da foz do Rio Doce, no Norte do Espírito Santo, segundo o relatório produzido pela Marinha do Brasil.
- (D) A lama de rejeitos de minério menos densa ficou concentrada na região em volta da foz do Rio Doce, entre Regência e Povoação.
- (E) Colatina foi a primeira cidade capixaba a ser afetada pela lama e recebeu os rejeitos no Rio Doce, 10 dias depois do rompimento.

Questão 30

(Correta: C)

No que se refere aos tipos de vegetações brasileiras, registre V, para verdadeiro, e F, para falso:

(__)A biodiversidade da caatinga ampara diversas atividades econômicas voltadas para fins agrosilvopastoris e industriais, especialmente nos ramos farmacêutico, de cosméticos, químico e de alimentos.

(__)As paisagens naturais do Pampa se caracterizam pelo predomínio dos campos nativos, mas há também a presença de matas ciliares, matas de encosta, matas de pau-ferro, formações arbustivas, butiazais, banhados, afloramentos rochosos, etc.

(__)O Cerrado é o menor bioma da América do Sul, está presente em todas as Regiões brasileiras. Apresenta extrema abundância de espécies endêmicas e sofre uma excepcional perda de habitat, especialmente devido a instalação e desenvolvimento de atividades

agropecuárias.

Fonte: <https://www.gov.br/mma/pt-br>

Assinale a alternativa com a sequência CORRETA.

- (A) V, V, V.
- (B) F, V, V.
- (C) V, V, F.
- (D) F, F, V.
- (E) F, V, F.

Legislação

Questão 31

(Correta: B)

De acordo com a Resolução CONFEA nº 1.008 de 09/12/2004, que dispõe sobre os procedimentos para instauração, instrução e julgamento dos processos de infração e aplicação de penalidades, assinale a alternativa INCORRETA.

- (A) A prescrição dos atos processuais será declarada de acordo com a legislação específica em vigor.
- (B) Pode ser objeto de delegação de competência a decisão relativa ao julgamento de processos de infração, inclusive nos casos de revelia.
- (C) Nos casos omissos aplicar-se-ão, supletivamente ao presente regulamento, a legislação profissional vigente, as normas do Direito Administrativo, do Processo Civil Brasileiro e os princípios gerais do Direito.
- (D) A instauração, a instrução e o julgamento do processo de infração obedecerão, entre outros, aos princípios da legalidade, finalidade, formalidade, motivação, razoabilidade, proporcionalidade, moralidade, ampla defesa, contraditório, segurança jurídica, interesse público e eficiência.
- (E) Os procedimentos para instauração, instrução e julgamento dos processos de infração ao Código de Ética Profissional são regulamentados em resolução específica.

Questão 32

(Correta: A)

De acordo com a Lei nº 6.496/1977 que institui a Anotação de Responsabilidade Técnica na prestação de serviços de Engenharia, de Arquitetura e Agronomia; autoriza a criação, pelo Conselho Federal de Engenharia, Arquitetura e Agronomia - CONFEA, de uma Mútua de Assistência Profissional, e dá outras providências, analise as assertivas e identifique as corretas:

I. De qualquer ato da Diretoria Executiva da Mútua caberá recurso, com efeito suspensivo, ao CREA.

II. De toda e qualquer decisão do CONFEA referente à organização, administração e fiscalização da Mútua caberá recurso, com efeito suspensivo, ao Ministro do

Trabalho.

III. Os empregados do CONFEA, dos CREAs e da própria Mútua poderão nela se inscrever, mediante condições estabelecidas no Regimento, para obtenção dos benefícios previstos nesta Lei.

IV. Qualquer irregularidade na arrecadação, na concessão de benefícios ou no funcionamento da Mútua, ensejará a intervenção do CONFEA, para restabelecer a normalidade, ou do Ministro do Trabalho, quando se fizer necessária.

É CORRETO o que se afirma em:

- (A) II, III e IV, apenas.
- (B) I, II, III e IV.
- (C) II e IV, apenas.
- (D) I, II e III, apenas.
- (E) I, III e IV, apenas.

Questão 33

(Correta: D)

De acordo com a resolução nº 1.025, de 30 de outubro de 2009, assinale a alternativa CORRETA.

- (A) Não poderá ser objeto de ART múltipla contrato cuja prestação do serviço seja caracterizada como periódica.
- (B) A coautoria ou a corresponsabilidade por atividade técnica, bem como o trabalho em equipe para execução de obra ou prestação de serviço desobriga ao registro de ART, vinculada à ART primeiramente registrada.
- (C) Para efeito desta resolução, a atividade técnica relacionada à obra ou ao serviço de rotina não pode ser caracterizada como aquela que é executada em grande quantidade ou de forma repetitiva e continuada.
- (D) A substituição, a qualquer tempo, de um ou mais responsáveis técnicos pela execução da obra ou prestação do serviço obriga ao registro de nova ART, vinculada à ART anteriormente registrada.
- (E) Caso não deseje registrar diversas ARTs específicas, é vedado ao profissional que execute obras ou preste serviços de rotina anotar a responsabilidade técnica pelas atividades desenvolvidas por meio da ART múltipla.

Questão 34

(Correta: C)

De acordo com a Resolução nº 1.066, de 25 de setembro de 2015, assinale a alternativa CORRETA.

- (A) É vedado à pessoa física ou jurídica que pagar a anuidade até 31 de março requerer ao CREA, a qualquer tempo do exercício e sem ônus, uma certidão de registro e quitação.

- (B) A relação de obras e serviços registrados será emitida pelo Confea por meio de certidão de ART.
- (C) Para definição dos valores de serviços para o exercício seguinte, deverá ser utilizado o valor praticado no exercício vigente, corrigido pelo Índice Nacional de Preços ao Consumidor - INPC, calculado pela Fundação Instituto Brasileiro de Geografia e Estatística - IBGE, acumulado no período de doze meses contados até agosto do exercício anterior a sua vigência, ou pelo índice oficial que venha a substituí-lo.
- (D) No caso de substituição do cartão de registro provisório por ocasião da apresentação do diploma de conclusão do curso, não será cobrado do profissional inscrito no Sistema de Informações do Sistema Confea/CREA o valor referente à expedição da carteira de identidade profissional.
- (E) Haverá restituição de valor de serviço prestado pelo CREA ou Confea.

Questão 35

(Correta: A)

De acordo com a Lei nº 5.194/66 que regula o exercício das profissões de Engenheiro e Engenheiro-Agrônomo, e dá outras providências", assinale a alternativa CORRETA.

- (A) Os Conselhos Regionais serão constituídos de brasileiros diplomados em curso superior, legalmente habilitados de acordo com a presente Lei.
- (B) Os Conselhos Regionais não poderão destinar parte de sua renda líquida, proveniente da arrecadação das multas, a medidas que objetivem o aperfeiçoamento técnico e cultura do engenheiro, do arquiteto e do engenheiro-agrônomo.
- (C) Os Conselhos Regionais de Engenharia, Arquitetura e Agronomia (CREA) são órgãos de fiscalização do exercício das profissões de engenharia, arquitetura e agronomia, em sua nação.
- (D) Cada Conselho federal terá inspetorias, para fins de fiscalização, em todas cidades ou zonas.
- (E) O mandato dos conselheiros regionais será de 4 (quatro) anos e se renovará, anualmente pela metade de seus membros.

Questão 36

(Correta: B)

De acordo com a Lei nº 9.784, de 29 de janeiro de 1999, que regula o processo administrativo no âmbito da Administração Pública Federal, assinale a alternativa INCORRETA.

- (A) O órgão competente poderá declarar extinto o processo quando exaurida sua finalidade ou o objeto da decisão se tornar impossível, inútil ou prejudicado por fato superveniente.

- (B) A desistência ou renúncia do interessado, conforme o caso, prejudica o prosseguimento do processo, se a Administração considerar que o interesse público assim o exige.
- (C) A Administração tem o dever de explicitamente emitir decisão nos processos administrativos e sobre solicitações ou reclamações, em matéria de sua competência.
- (D) O interessado poderá, mediante manifestação escrita, desistir total ou parcialmente do pedido formulado ou, ainda, renunciar a direitos disponíveis.
- (E) Na solução de vários assuntos da mesma natureza, pode ser utilizado meio mecânico que reproduza os fundamentos das decisões, desde que não prejudique direito ou garantia dos interessados.

Questão 37

(Correta: B)

De acordo com a Resolução nº. 1.121, de 13 de dezembro de 2019 dispõe sobre o registro de pessoas jurídicas nos Conselhos Regionais de Engenharia e Agronomia e dá outras providências, assinale a alternativa CORRETA.

- (A) Em caso de deferimento do cancelamento de registro, os débitos da pessoa jurídica serão cancelados, sendo vedadas medidas administrativas de cobrança pelos CREA's ou cobrança judicial, conforme o caso.
- (B) Os valores dos serviços de registro, interrupção de registro, cancelamento de registro a pedido, visto de registro e demais serviços disciplinados nesta resolução serão objeto de legislação específica.
- (C) Constatado, durante o período de interrupção do registro ou após o seu cancelamento, a execução, pela pessoa jurídica, de atividades envolvendo o exercício de profissões fiscalizadas pelo Sistema Confea/CREA, a referida pessoa jurídica não ficará sujeita à autuação por falta de registro e demais cominações legais aplicáveis.
- (D) É vedado à pessoa jurídica que tiver o seu registro cancelado requerer novo registro desde que esteja em dia com suas obrigações perante o Sistema Confea/CREA.
- (E) O registro do grupo empresarial com personalidade jurídica dispensa o registro individual de cada pessoa jurídica integrante do grupo que possuir objetivo social envolvendo o exercício de profissões fiscalizadas pelo Sistema Confea/CREA.

Questão 38

(Correta: E)

De acordo com a Lei nº 5.194/66 que regula o exercício das profissões de Engenheiro e Engenheiro-Agrônomo, e dá outras providência, assinale a alternativa INCORRETA.

São atribuições das Câmaras Especializadas:

- (A) Julgar as infrações do Código de Ética.
- (B) Julgar os casos de infração da presente lei, no âmbito de sua competência profissional específica.
- (C) Elaborar as normas para a fiscalização das respectivas especializações profissionais.
- (D) Apreçar e julgar os pedidos de registro de profissionais, das firmas, das entidades de direito público, das entidades de classe e das escolas ou faculdades na Região.
- (E) Opinar sobre todos assuntos de interesse coletivo de duas ou mais especializações profissionais, encaminhando-os ao Conselho Federal.

Questão 39

(Correta: C)

De acordo com a Resolução nº 1.008, de 09 de dezembro de 2004, que dispõe sobre os procedimentos para instauração, instrução e julgamento dos processos de infração e aplicação de penalidades, assinale a alternativa CORRETA.

- (A) A nulidade de um ato, uma vez declarada, não causará a nulidade dos atos que dele, diretamente, dependam ou sejam consequência.
- (B) As nulidades poderão ser arguidas a requerimento do autuado ou de ofício em qualquer fase do processo, depois da decisão transitada em julgado.
- (C) Os atos processuais não dependem de forma determinada senão quando a lei expressamente a exigir, considerando-se válidos os atos que, realizados de outro modo, alcançarem a finalidade sem prejuízo para o autuado.
- (D) Havendo prejuízo para o autuado, todos os atos processuais devem ser aproveitados.
- (E) A repetição ou retificação dos atos nulos será efetuada somente na fase inicial do processo.

Questão 40

(Correta: D)

De acordo com a Lei nº 9.784, de 29 de janeiro de 1999, que regula o processo administrativo no âmbito da Administração Pública Federal, em relação a comunicação dos atos, assinale a alternativa CORRETA.

- (A) A intimação observará a antecedência mínima de dez dias úteis quanto à data de comparecimento.
- (B) A intimação não pode ser efetuada por telegrama.
- (C) As intimações serão facultativamente válidas quando feitas sem observância das prescrições legais.
- (D) O órgão competente perante o qual tramita o processo administrativo determinará a intimação do interessado para ciência de decisão ou a efetivação de diligências.
- (E) No caso de interessados indeterminados, desconhecidos ou com domicílio indefinido, a intimação não precisará ser efetuada.

Conhecimentos Específicos

Questão 41

(Correta: B)

Os motores elétricos, ao serem ligados, instantaneamente, permitem que um grande fluxo de corrente elétrica circule através dos seus enrolamentos. Isso ocorre porque, estando parado, não há força contra-eletromotriz que se oponha ao fluxo de corrente. Ao iniciar as primeiras revoluções, com o surgimento da força contra-eletromotriz, o fluxo de corrente diminui e se estabiliza no seu valor nominal. O valor máximo instantâneo da corrente solicitada durante a partida varia em função do tipo de construção do motor e proporcionalmente a sua potência. Assinale a alternativa que se refere ao método de controle de partida caracterizado abaixo:

Controla a tensão sobre o motor através do circuito de potência, constituído por seis SCRs, variando o ângulo de disparo dos mesmos e conseqüentemente variando a tensão eficaz aplicada ao motor. Assim, pode-se controlar a corrente de partida do motor, de forma a não provocar quedas de tensão elétrica bruscas na rede de alimentação, como ocorre em partidas diretas.

- (A) Chave Estrela.
- (B) Soft-Starter.
- (C) Partida Direta.
- (D) Chave compensadora.
- (E) Partida Estrela-Triângulo.

Questão 42

(Correta: D)

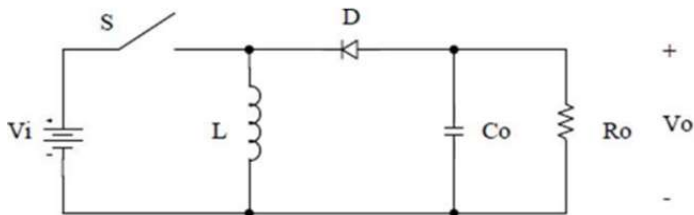
O diodo é um tipo de componente eletrônico semicondutor com dois terminais capaz de realizar a passagem de corrente elétrica, mas em apenas um único sentido. Dentre os tipos de diodos, assinale a alternativa abaixo que se refere àquele que é o resultado da modificação de um diodo comum projetado para agir de forma inversamente polarizada:

- (A) Diodo Gunn.
- (B) Diodo Túnel.
- (C) Diodo Pin.
- (D) Diodo Zener.
- (E) Diodo Schottky.

Questão 43

(Correta: E)

Os conversores CC-CC são classificados como sistemas formados por semicondutores de potência operando como interruptores onde sua principal função é controlar o fluxo de potência de uma fonte de entrada para uma fonte de saída. O esquema elétrico abaixo, refere-se ao:



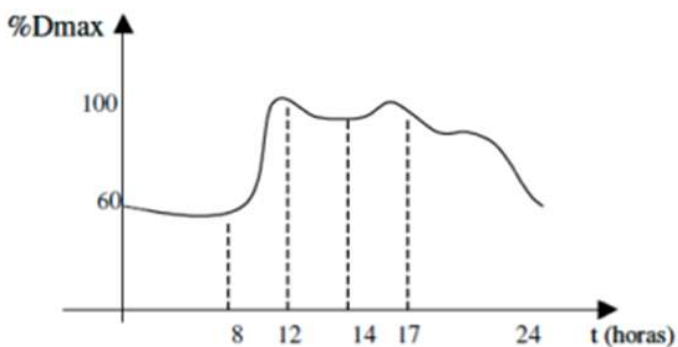
FONTE: <https://ojs.brazilianjournals.com.br>

- (A) Conversor Boost.
- (B) Conversor Flyback.
- (C) Conversor Forward.
- (D) Conversor Buck.
- (E) Conversor Buck-Boost.

Questão 44

(Correta: B)

Ao longo de uma linha de distribuição de energia elétrica, ficam instalados diferentes tipos de consumidores, conseqüentemente, com diferentes hábitos de consumo. Para que a empresa distribuidora de energia possa realizar suas atividades de prestação de serviço de fornecimento de energia elétrica, agrupam-se esses consumidores por classes de consumo, que são estabelecidas a partir de um processo que as caracteriza por meio da identificação e da análise do comportamento da carga do consumidor e do sistema elétrico. Considerando a representação gráfica abaixo da carga em função do tempo, pode-se afirmar que:



Fonte: Vasconcelos, Fillipe Matos de. Geração, transmissão e distribuição de energia elétrica /Londrina : Editora e Distribuidora Educacional S.A., 2017.

- (A) Um consumidor residencial típico está associado ao esquema gráfico.
- (B) O gráfico é uma curva típica de carga industrial.

- (C) A representação gráfica implica na carga consumida por um estabelecimento comercial.
- (D) Uma instituição pública apresenta os valores de carga X tempo apresentados no gráfico.
- (E) A demonstração gráfica se refere à carga de iluminação pública.

Questão 45

(Correta: E)

Em uma instalação elétrica industrial, deve-se prever circuito de reserva nos Quadros de Distribuição de forma a satisfazer os critérios determinados pela NBR 5410. Deve ser considerado um espaço para no mínimo 4 circuitos de reserva, quando houver quadros de distribuição:

- (A) Contendo de 07 a 12 circuitos.
- (B) Contendo mais de 40 circuitos.
- (C) Contendo de 10 a 20 circuitos.
- (D) Contendo de 20 a 36 circuitos.
- (E) Contendo de 13 a 30 circuitos.

Questão 46

(Questão anulada)

Assinale a alternativa correspondente ao tipo de avaliação cuja metodologia divide-se na análise comportamental ligada ao comportamento do funcionário e também a análise técnica que depende da função a ser analisada.

- (A) Avaliação dinâmica.
- (B) Avaliação contínua.
- (C) Avaliação por competência.
- (D) Avaliação 360°.
- (E) Avaliação contextual.

Questão 47

(Correta: E)

Na gestão pública é possível encontrar uma diversidade de modelos de contratos e tipologias de adequação nos parâmetros institucionais. Assinale a alternativa correspondente a classificação correspondente ao contrato para emprego público com regime da CLT onde ao aplicar os princípios do direito público como a seleção por meio de concurso público.

- (A) Empregado institucional.
- (B) Funcionário temporário (Celetista).
- (C) Empregado constituinte.
- (D) Funcionário efetivado (Celetista).
- (E) Empregado público (Celetista).

Questão 48

(Correta: D)

As ferramentas gerenciais são recursos que quando bem utilizadas fomentam o negócio e favorecem os gestores por meio da gama de possibilidade de recursos a serem utilizados.

Assinale a alternativa cuja sigla corresponde ao tipo de sistema de gestão cujo foco principal é o relacionamento com cliente/cidadão customizando informações relativas a perfil, histórico de consumo ou utilização de serviços e servem como parâmetro para desenvolvimento da relação organização com o mercado ou público alvo.

- (A) MRV - management - resource vending.
- (B) ERP- enterprise resource planning.
- (C) CPM - customer planning management.
- (D) CRM - customer relationship management.
- (E) RPP - Resource planning place.

Questão 49

(Correta: D)

A gestão ao longo de sua história adotou diversos modelos e estudos no âmbito da divisão de funções e melhoramento de sua estrutura organizacional. O desenho de cargos é um dos fatores de estudo que busca o melhoramento das atividades. Assinale a alternativa correspondente ao tipo de modelo precursor e caracterizado pela racionalização do trabalho, padronização e busca de eficiência por meio da produtividade.

- (A) Modelo Inicial.
- (B) Modelo Weberiano.
- (C) Modelo da Ciência.
- (D) Modelo Clássico.
- (E) Modelo Humanista.

Questão 50

(Correta: D)

A análise competitiva estabelecida por Michael Porter compreende forças que atuam dinamizando o mercado influenciando a atuação de uma organização diante desses mecanismos. Assinale a alternativa correspondente à força relacionada ao poder que os consumidores possuem em influenciar preços pelo seu grau de possibilidade de consumo como na quantidade maior de determinados itens exercendo negociação diante do comércio.

- (A) Força condicionante de consumo.
- (B) Força inerente a influência manipulada.
- (C) Técnica de negociação.
- (D) Poder de barganha dos compradores.
- (E) Poder de vendas.

ESTUDO DE CASO

LEIA ATENTAMENTE AS INSTRUÇÕES ABAIXO:

Conforme estabelecido em Edital, a prova discursiva consistirá de um estudo de caso, da redação de texto dissertativo, no mínimo, 15 (quinze linhas), e no máximo, 25 (vinte e cinco) linhas, com base em tema formulado pela Banca Examinadora conforme estabelecido no conteúdo programático, ambos sem contar o título.

Conforme previsto no edital de abertura, será atribuída nota ZERO à redação que:

- a) não observar as orientações presentes no caderno de questões;
- b) com quantidade de linhas inferior ao mínimo solicitado;
- c) contiver assinatura, rubrica e/ou qualquer palavra e/ou marca que identifique o candidato;
- d) apresentar textos sob forma não articulada verbalmente (apenas com desenhos, números e palavras soltas ou em versos);
- e) estiver em branco;
- f) fugir, integralmente, à tipologia textual de texto solicitada e/ou ao tema proposto;
- g) apresentar qualquer sinal que, de alguma forma, possibilite a identificação do candidato;
- h) for escrita a lápis, em parte ou em sua totalidade;
- i) apresentar letra ilegível e/ou incompreensível;
- j) apresentar texto escrito com expressões injuriantes, discriminatórias e/ou abusivas.

Observe, ainda:

1. O rascunho da prova discursiva deverá ser feito no espaço apropriado. Seu preenchimento é facultativo, sendo assim, **NÃO** será avaliado;
2. O candidato **NÃO** poderá efetuar consulta a quaisquer fontes ou meios de consulta;
3. A prova discursiva deverá ser redigida de forma clara e sem rasuras pelo próprio candidato, à mão, em letra legível, com caneta esferográfica de tinta azul ou preta de material transparente;
4. A prova discursiva **NÃO** deverá apresentar cópia de questões da prova ou dos textos motivadores;
5. Ao concluir a prova, entregue ao fiscal de sala o cartão de respostas;
6. A Folha de Respostas Definitivas conterà um cartão numerado e destacável. Este cartão numerado será destacado pelo fiscal, conforme demarcação, e entregue ao candidato.

PROPOSTA:

Um profissional de engenharia civil chamado Carlos possui registro no Conselho Regional de Engenharia e Agronomia (CREA) e exerce sua profissão regularmente. No entanto, em um determinado momento, o CREA decide suspender temporariamente o exercício profissional de Carlos devido a uma infração cometida por ele no desempenho de suas atividades, evitando o cancelamento definitivo de seu registro.

Apesar de ter seu exercício profissional suspenso, Carlos decide continuar atuando como engenheiro civil, ignorando as determinações do CREA. Ele continua realizando projetos e prestando serviços de engenharia a clientes, mesmo sabendo que sua licença profissional está suspensa.

O CREA, como órgão fiscalizador da profissão, identifica que Carlos está exercendo ilegalmente a profissão após ter sua licença suspensa. Conseqüentemente, o CREA pode aplicar medidas punitivas adicionais a Carlos.

Considerando apenas as informações narradas e com base na Lei 5.194 de 66, que regula o exercício das profissões de engenheiro, arquiteto e engenheiro-agrônomo, elabore um texto dissertativo, demonstrando domínio dos aspectos técnicos, formais e textuais, respondendo aos seguintes questionamentos:

1. O CREA tinha competência legal para suspender temporariamente o exercício profissional de Carlos?
2. Quais medidas punitivas o CREA poderá aplicar a Carlos por exercer atividade com licença suspensa?
3. Carlos, que não estava com seu registro cancelado definitivamente, poderá incorrer em exercício ilegal da profissão?

RASCUNHO

1	
2	
3	
4	
5	
6	
7	
8	
9	
10	
11	
12	
13	
14	
15	
16	
17	
18	
19	
20	
21	
22	
23	
24	
25	