

- Nas questões a seguir, marque, para cada uma, a única opção correta, de acordo com o respectivo comando. Para as devidas marcações, use a **Folha de Respostas**, único documento válido para a correção das suas respostas.
- A nota em cada questão, atribuída com base nas marcações da **Folha de Respostas**, será igual a: **1,00 ponto** multiplicado pelo respectivo peso da disciplina/grupo de disciplinas, caso a resposta do(a) candidato(a) esteja em concordância com o gabarito oficial definitivo da prova; **0,00 ponto**, caso a resposta do(a) candidato(a) esteja em discordância com o gabarito oficial definitivo da prova, não haja marcação ou haja mais de uma marcação.
- Eventuais espaços livres — identificados ou não pela expressão “**Espaço livre**” — que constarem deste caderno de prova poderão ser utilizados para rascunho.

-- PROVA OBJETIVA P₂ --

-- CONHECIMENTOS ESPECÍFICOS --

ADMINISTRAÇÃO FINANCEIRA E ORÇAMENTÁRIA

Questão 1

Em determinada conjuntura de recessão econômica e queda da demanda agregada, o governo decidiu ampliar investimentos em obras públicas e conceder incentivos fiscais temporários ao setor produtivo.

Assinale a opção em que são corretamente apresentadas a função orçamentária e a(s) forma(s) de intervenção envolvidas na situação hipotética precedente.

- Ⓐ função estabilizadora e intervenção normativa
- Ⓑ função distributiva e intervenção regulatória
- Ⓒ função alocativa e intervenção fiscalizatória
- Ⓓ função alocativa e intervenção normativa
- Ⓔ função estabilizadora e intervenções direta e indireta

Questão 2

A respeito das funções atribuídas ao orçamento público, assinale a opção correta.

- Ⓐ A intervenção indireta do Estado ocorre exclusivamente por meio de subsídios fiscais, o que configura uma função alocativa do orçamento.
- Ⓑ A intervenção normativa refere-se à aplicação de tributos para a promoção de redistribuição de renda, o que caracteriza a função estabilizadora.
- Ⓒ A intervenção distributiva do Estado é operacionalizada pela função estabilizadora do orçamento, que visa corrigir falhas na alocação de bens públicos.
- Ⓓ A intervenção regulatória do Estado relaciona-se à função alocativa do orçamento, por meio da definição de políticas monetárias.
- Ⓔ A intervenção direta do Estado, como a construção de hospitais públicos, corresponde à função alocativa do orçamento.

Questão 3

Assinale a opção correta em relação ao orçamento público.

- Ⓐ O orçamento público, segundo a técnica de desempenho, é baseado na construção de teto para despesas obrigatórias e financeiras, conforme os objetivos fiscais do governo.
- Ⓑ O orçamento público, sob a técnica do orçamento base zero, apresenta como foco principal o acompanhamento de gastos indiretos e sua relação com metas de longo prazo estabelecidas na lei de diretrizes orçamentárias (LDO).
- Ⓒ A técnica do orçamento tradicional é reconhecida por favorecer, por meio de indicadores físicos, uma análise mais aprofundada dos impactos sociais dos programas públicos.
- Ⓓ A técnica orçamentária do orçamento-programa está orientada à vinculação entre os programas de governo e os resultados esperados, incorporando elementos de planejamento estratégico.
- Ⓔ O princípio da unidade permite a existência de múltiplos orçamentos por ente federativo, desde que respeitado o teto de gastos estabelecido na lei orçamentária anual (LOA).

Questão 4

Considerando o papel da LDO no sistema orçamentário federal, assinale a opção correta.

- Ⓐ A LDO é de iniciativa do Tribunal de Contas da União (TCU), que a propõe ao Congresso Nacional, em conformidade com o Sistema Orçamentário Federal.
- Ⓑ A LDO, aprovada por decreto legislativo, estabelece as metas e prioridades para os orçamentos públicos nos entes da Federação.
- Ⓒ A LDO possui conteúdo exclusivamente financeiro, restringindo-se à estimativa das receitas e fixação das despesas para o exercício.
- Ⓓ A LDO estabelece critérios para a limitação de empenho e define metas fiscais compatíveis com os objetivos do PPA.
- Ⓔ A LDO substitui a LOA em anos eleitorais, devendo conter todas as autorizações de despesas obrigatórias.

Questão 5

Considerando a dinâmica de execução orçamentária e a utilização de créditos adicionais nos estados, assinale a opção correta.

- Ⓐ Os créditos ordinários referem-se à recomposição da programação orçamentária no exercício seguinte, desde que aprovados pela comissão de orçamento da assembleia legislativa.
- Ⓑ Os créditos suplementares destinam-se exclusivamente ao atendimento de novas despesas não previstas na LOA, por isso requerem autorização legislativa específica.
- Ⓒ O crédito especial é utilizado para reforçar dotações já existentes no orçamento, desde que autorizado por decreto do governador.
- Ⓓ Os créditos adicionais dividem-se em suplementares, especiais e extraordinários, podendo ser abertos conforme hipóteses legais previstas na Constituição Federal de 1988 e na legislação estadual.
- Ⓔ Os créditos extraordinários são utilizados para despesas com pessoal e encargos sociais, independentemente de autorização da assembleia legislativa.

Espaço livre

Questão 6

A respeito da descentralização orçamentária e financeira no setor público e da utilização de sistemas de informação integrados, assinale a opção correta.

- A O SICONFI é o sistema responsável pela emissão de empenhos, liquidações e pagamentos da execução orçamentária da União.
- B A descentralização de créditos orçamentários implica a transferência de recursos financeiros e da responsabilidade da unidade gestora.
- C A descentralização financeira consiste na transferência de recursos entre unidades gestoras distintas, ficando o crédito orçamentário na unidade de origem.
- D O Sistema Integrado de Administração Financeira do Governo Federal (SIAFI) é o sistema responsável pela autorização e formalização da descentralização orçamentária entre unidades gestoras da administração pública federal.
- E A descentralização orçamentária ocorre sempre por meio de convênio, sendo vedada entre órgãos da mesma esfera governamental.

Questão 7

Assinale a opção correta no que se refere à classificação orçamentária da receita proveniente da dívida ativa.

- A Por representar a recuperação de créditos anteriormente não recebidos, a dívida ativa arrecadada é classificada como receita de capital.
- B A dívida ativa é uma obrigação do ente público e, por isso, classifica-se como despesa corrente.
- C Por ter origem tributária, a dívida ativa é classificada como receita corrente.
- D A dívida ativa é registrada como receita extraorçamentária, pois não consta na LOA.
- E A dívida ativa constitui receita financeira, pois é resultado de aplicações temporárias de caixa.

Questão 8

A arrecadação das receitas públicas envolve uma sequência de atos administrativos ordenados, denominados estágios da receita. Considerando os estágios definidos na legislação orçamentária federal e na administração financeira orçamentária, assinale a opção correta.

- A A receita orçamentária só é considerada arrecadada após sua inscrição em dívida ativa.
- B Responsável pelo ingresso dos recursos no caixa do tesouro, o lançamento é o último estágio da receita.
- C O recolhimento ocorre quando o valor arrecadado é transferido ao tesouro, concluindo o ciclo da receita pública.
- D A arrecadação é o momento em que a receita é estimada e lançada no sistema contábil do ente público.
- E A previsão da receita depende da arrecadação efetiva do ano anterior para registro no orçamento.

Questão 9

Julgue os itens a seguir, relativos à despesa pública e às classificações orçamentárias.

- I A classificação da despesa por natureza é obrigatória, tem caráter nacional e permite identificar o objeto do gasto e seu impacto nas contas públicas.
- II A classificação funcional-programática da despesa visa associar os gastos públicos a finalidades específicas da ação governamental, como saúde, educação e previdência, entre outras.
- III A despesa de capital inclui os gastos com pagamento de pessoal, encargos sociais e aquisição de materiais necessários à manutenção dos serviços administrativos, por serem gastos indispensáveis ao funcionamento do Estado.

Assinale a opção correta.

- A Nenhum item está certo.
- B Apenas os itens I e II estão certos.
- C Apenas os itens I e III estão certos.
- D Apenas os itens II e III estão certos.
- E Todos os itens estão certos.

Questão 10

Assinale a opção correta de acordo com a Lei de Responsabilidade Fiscal (LRF).

- A O projeto de LOA pode ser apresentado sem demonstrativo de compatibilidade com os objetivos e as metas fiscais da LDO, desde que haja anexo específico com a previsão da receita corrente líquida.
- B A reserva de contingência prevista no projeto de LOA destina-se exclusivamente à cobertura de despesas discricionárias fixadas pela administração pública ao longo do exercício financeiro.
- C A LRF estabelece normas de finanças públicas voltadas à responsabilidade na gestão fiscal, com ação planejada, transparente e com limites para resultados e endividamento.
- D Empresa estatal dependente é a empresa controlada que recebe do ente controlador recursos para despesas de capital, mesmo quando os aportes forem destinados ao aumento de participação acionária.
- E Para fins de apuração da receita corrente líquida dos estados, não são deduzidas as parcelas das receitas transferidas aos municípios por determinação constitucional.

Questão 11

Assinale a opção correta com base nas disposições da LRF acerca de transparência, controle e fiscalização da gestão fiscal.

- A O controle social limita-se ao acompanhamento dos relatórios fiscais pelo TCU e pelo Poder Legislativo dos estados.
- B Admite-se o sigilo sobre metas fiscais e limites de endividamento em situações de calamidade pública devidamente reconhecida.
- C É obrigatória a ampla divulgação dos planos, dos orçamentos e das leis de diretrizes orçamentárias, bem como dos relatórios de gestão fiscal e de execução orçamentária, inclusive por meios eletrônicos de acesso público.
- D O relatório de gestão fiscal deve ser elaborado apenas ao final de cada mandato, como instrumento de transição governamental.
- E A divulgação dos demonstrativos fiscais é obrigatória apenas para o Poder Executivo da União.

Questão 12

Assinale a opção correta, com base nas disposições da LRF a respeito do planejamento.

- Ⓐ O projeto de LDO deve conter anexo de metas fiscais e anexo de riscos fiscais, com avaliação de passivos contingentes e outros riscos capazes de afetar as contas públicas.
- Ⓑ O PPA é o único instrumento de planejamento que deve conter metas fiscais anuais e critérios de avaliação da receita.
- Ⓒ A elaboração da LDO é facultativa aos municípios com menos de 50 mil habitantes, conforme critérios do Senado Federal.
- Ⓓ O anexo de metas fiscais, que acompanha a LOA, deve conter o demonstrativo dos objetivos estratégicos do governo a longo prazo.
- Ⓔ A LOA pode prever despesas incompatíveis com o PPA, desde que aprovadas por maioria absoluta do Poder Legislativo.

Questão 13

Assinale a opção correta a respeito da classificação da dívida pública.

- Ⓐ A dívida fundada restringe-se aos valores inscritos em restos a pagar não processados, devendo ser quitada no exercício seguinte à sua inscrição.
- Ⓑ A dívida fluante representa a totalidade das obrigações do Estado e deve ser incluída na apuração do resultado nominal da LRF.
- Ⓒ A dívida fundada corresponde exclusivamente a compromissos com fornecedores cujo pagamento tenha ultrapassado o exercício financeiro, independentemente de prazo contratual.
- Ⓓ A dívida fluante inclui os contratos de longo prazo firmados por entes federativos junto a instituições financeiras nacionais e internacionais.
- Ⓔ A dívida fundada é constituída por compromissos cujo vencimento ocorre após 12 meses, como operações de crédito e precatórios parcelados, ao passo que a dívida fluante compreende obrigações de curto prazo, como restos a pagar processados e suprimentos de fundos.

Questão 14

Assinale a opção correta acerca dos princípios orçamentários.

- Ⓐ Segundo o princípio da especificação, as despesas devem constar no orçamento com desdobramento suficiente para a identificação do objeto do gasto.
- Ⓑ Conforme o princípio da unidade orçamentária, cada Poder pode elaborar e executar seu próprio orçamento, desde que dentro do mesmo exercício financeiro.
- Ⓒ De acordo com o princípio da exclusividade, a lei orçamentária pode incluir normas sobre alterações tributárias e matérias administrativas.
- Ⓓ O princípio da anualidade impede a execução de restos a pagar após o encerramento do exercício orçamentário.
- Ⓔ O princípio do orçamento bruto autoriza o lançamento das receitas líquidas, com exclusão das transferências legais a outros entes federativos.

Questão 15

Com base na LRF, assinale a opção correta no que se refere a dívida e endividamento no setor público.

- Ⓐ É integralmente vedada a realização de operações de crédito entre entes da Federação, inclusive para antecipação de receitas vinculadas a transferências constitucionais.
- Ⓑ A contratação de operação de crédito exige autorização legislativa específica e deve observar os limites globais fixados pelo Senado Federal para cada ente da Federação.
- Ⓒ A dívida pública consolidada restringe-se aos contratos de financiamento com instituições financeiras e organismos internacionais.
- Ⓓ A operação de crédito pode ser contratada por ente da Federação ainda que não esteja prevista na LOA, desde que haja disponibilidade financeira no momento da contratação.
- Ⓔ Por ser titulada, a dívida mobiliária é automaticamente considerada extraorçamentária e, portanto, excluída dos limites de endividamento.

**ECONOMIA BRASILEIRA E
ECONOMIA NO SETOR PÚBLICO**

Questão 16

Julgue os próximos itens, relativos à economia brasileira no período compreendido entre o *crash* da bolsa de valores de Nova Iorque até o início da Segunda Guerra Mundial.

- I Nesse período, “café era câmbio”, pois as variações do seu preço impactavam a produção nacional de outros bens agrícolas bem como a incipiente atividade industrial brasileira.
- II O impacto da queda da bolsa de valores de Nova Iorque sobre o produto real brasileiro foi relativamente modesto, tendo o pico de queda ocorrido em 1931, mas com crescimento posterior, de 1932 a 1934.
- III Entre 1935 e 1938, o comércio bilateral entre Alemanha e Brasil se expandiu, o que constituiu uma ameaça aos interesses econômicos dos Estados Unidos da América no Brasil.

Assinale a opção correta.

- Ⓐ Apenas o item I está certo.
- Ⓑ Apenas o item II está certo.
- Ⓒ Apenas os itens I e III estão certos.
- Ⓓ Apenas os itens II e III estão certos.
- Ⓔ Todos os itens estão certos.

Questão 17

Em relação ao processo de substituição de importações no Brasil, assinale a opção correta.

- Ⓐ Os carros nacionais eram verdadeiras “carroças” na década de 1980, e o baixo desenvolvimento tecnológico estava associado ao processo inflacionário do período e não ao protecionismo excessivo.
- Ⓑ No caso das economias centrais, as exportações eram um componente importante e dinâmico da formação da renda nacional, tendo sido uma variável exclusiva no crescimento econômico.
- Ⓒ O setor agrícola exportador era suficiente para conferir um dinamismo próprio à atividade interna, o que estimulava o progresso tecnológico.
- Ⓓ O processo substitutivo de importações foi essencial para a promoção da eficiência e da competitividade da indústria nacional.
- Ⓔ A Instrução n.º 70 da Superintendência da Moeda e do Crédito (SUMOC) definiu taxas múltiplas de câmbio, leilões cambiais e monopólio cambial do Banco do Brasil para o combate à crise cambial e o estímulo à indústria nacional.

Questão 18

Acerca do primeiro choque do petróleo na década de 70 do século XX, assinale a opção correta.

- Ⓐ No Brasil, a participação da produção de automóveis movidos a álcool já era expressiva a partir do segundo ano de criação do Proálcool, o que estimulou a substituição do consumo de gasolina por álcool.
- Ⓑ A produção brasileira de petróleo para o consumo doméstico diminuiu no período de 1970 a 1975, em termos percentuais.
- Ⓒ No Brasil, o Proálcool foi uma iniciativa direta para a redução das importações de petróleo, mas não constituiu uma inovação institucional induzida.
- Ⓓ A guerra entre Irã e Iraque foi o motivo político para a Organização dos Países Exportadores de Petróleo (OPEP) reduzir a oferta de petróleo no mundo e elevar o preço do produto.
- Ⓔ O objetivo central do Proálcool, criado em 1975, no Brasil, era reduzir as emissões de gases de efeito estufa.

Questão 19

Em relação ao segundo choque do petróleo na década de 70 do século XX, assinale a opção correta.

- Ⓐ O Brasil começou a produzir, como alternativa de diversificação de combustíveis, álcool a partir do milho safrinha.
- Ⓑ O segundo choque do petróleo, ao contrário do primeiro, teve um impacto menos significativo na economia global, com uma recessão menos profunda e duradoura.
- Ⓒ A OPEP limitou drasticamente a oferta de petróleo global, o que impactou diretamente o aumento do preço da *commodity* internacional.
- Ⓓ A consequência direta do aumento significativo do preço do petróleo resultou no aumento posterior da exploração de petróleo *offshore* no Brasil.
- Ⓔ O choque do petróleo causou inflação no mundo e, apesar da queda dos juros nos Estados Unidos da América, o Brasil endividou-se, tendo sido os anos 80 do século XX uma década perdida para a economia brasileira.

Questão 20

No que diz respeito ao Plano Cruzado, assinale a opção correta.

- Ⓐ Durante o plano, o valor aplicado nas cadernetas de poupança era reajustado mensalmente.
- Ⓑ O Plano Cruzado consistiu em um plano ortodoxo de controle dos preços na economia.
- Ⓒ Como forma de indexação da economia, as obrigações reajustáveis do Tesouro Nacional (ORTN) foram extintas e substituídas pelas obrigações do Tesouro Nacional (OTN), cujos valores ficariam congelados por um ano.
- Ⓓ Os salários foram oficialmente congelados, e o gatilho fiscal garantia a correção imediata sempre que houvesse inflação acumulada em 20%.
- Ⓔ A inércia inflacionária decorria da ausência de contratos com cláusulas de indexação.

Questão 21

No que se refere ao Plano Collor, política de estabilização monetária implementada no Brasil na primeira metade dos anos 1990, assinale a opção correta.

- Ⓐ A referida política de estabilização monetária conseguiu reduzir a inflação de 80% ao mês para cerca de 10%, com relativo crescimento da economia.
- Ⓑ A moeda indexada não foi objeto de discussão das medidas implementadas nesse plano.
- Ⓒ A maior crítica dirigida ao sequestro de liquidez referia-se ao fato de que o bloqueio de ativos monetários restringia apenas o estoque de moeda indexada existente, mas não acabava com o processo que a criava, ou seja, não eliminava o seu fluxo.
- Ⓓ Ao contrário do que ocorrera nos planos anteriores de estabilização monetária, o governo Collor não promoveu novo congelamento de preços de bens e serviços.
- Ⓔ No âmbito fiscal, houve queda da arrecadação tributária e dos gastos públicos, com redução do número de ministérios, com vistas ao incentivo do setor privado.

Questão 22

No que se refere à concepção e à implementação do Plano Real, assinale a opção correta.

- Ⓐ Na implementação desse plano, o câmbio seria rígido, isto é, 1 real equivaleria a 1 dólar.
- Ⓑ O plano foi dividido em três fases: a de ajuste fiscal; a de desindexação da moeda; e a da implantação do Real, com regras de emissão e lastro monetários.
- Ⓒ Fernando Henrique Cardoso era o ministro da economia na época de implantação desse plano, em 1.º de julho de 1994.
- Ⓓ Houve congelamento de preços e salários após a implantação da nova moeda na economia.
- Ⓔ O câmbio seria flutuante, de forma a se promover o equilíbrio das contas externas.

Questão 23

Em relação à eficiência econômica e ao equilíbrio competitivo, o primeiro teorema do bem-estar em economia

- Ⓐ aponta que qualquer alocação de recursos pode ser transformada em Pareto eficiente por meio de políticas governamentais.
- Ⓑ evidencia a necessidade de intervenção governamental para que os mercados atinjam a eficiência de Pareto.
- Ⓒ indica que, sob certas condições, um equilíbrio competitivo alcançado em um mercado de livre concorrência é Pareto eficiente.
- Ⓓ demonstra que qualquer alocação de recursos em um mercado não competitivo é Pareto eficiente.
- Ⓔ sugere que é impossível atingir uma alocação Pareto eficiente a partir de um equilíbrio competitivo.

Questão 24

Assinale a opção na qual é apresentada situação em que a presença de falhas de mercado requer necessariamente a intervenção do governo.

- Ⓐ presença de informações perfeitas e simétricas, tendo todos os agentes econômicos acesso a todas as informações relevantes para suas decisões
- Ⓑ existência de mercados completos, nos quais todos os riscos são seguráveis e todas as demandas são atendidas eficientemente
- Ⓒ existência de monopólios e oligopólios, de forma que o poder de mercado dos produtores seja limitado e não impacte a eficiência do mercado
- Ⓓ presença de bens públicos, não fornecendo o mercado privado esses bens de forma eficiente devido à sua natureza não excludente e não rival
- Ⓔ ausência de externalidades e todas as transações no mercado refletem corretamente os custos e benefícios sociais

Questão 25

Assinale a opção correta em relação ao conceito de bens públicos e aos desafios associados à sua provisão.

- A** Os bens públicos puros são caracterizados pela não exclusão e não rivalidade, e sua provisão enfrenta o desafio do problema do carona, pois indivíduos podem deles beneficiar-se sem contribuir diretamente para os seus custos.
- B** Os bens públicos são, de fato, financiados pelo setor privado, o que garante a eficiência econômica do Estado, por isso todos os cidadãos têm acesso a eles de forma gratuita.
- C** A competitividade é uma característica fundamental dos bens públicos, cujo fornecimento é limitado pelo governo já que são financiados pelo poder público.
- D** A provisão de bens privados pelo setor público decorre da pretensão estatal de eliminar a atuação do mercado privado.
- E** O problema do carona é irrelevante para a provisão de bens públicos, pois todos os indivíduos contribuem equitativamente para o seu custo.

Questão 26

No que se refere aos mecanismos públicos de alocação de recursos, assinale a opção correta.

- A** O estabelecimento de mecanismos de participação cidadã ou de prestação de contas na alocação de recursos é prescindível, pois a decisão acerca dos recursos cabe unilateralmente ao governo.
- B** O desenvolvimento econômico pode ser alcançado sem qualquer forma de intervenção governamental na alocação de recursos, dada a eficiência do setor privado.
- C** A alocação de recursos deve ser orientada tanto pela eficiência econômica quanto pela eficácia e equidade social.
- D** A alocação de recursos é uma tarefa exclusiva do setor privado, já que o Estado não possui as ferramentas adequadas para essa função.
- E** A eficiência econômica é o fator determinante para a alocação de recursos em políticas públicas.

Questão 27

Assinale a opção correta no que concerne aos impactos potenciais da tributação sobre a oferta de trabalho.

- A** As elasticidades de demanda por trabalho tornam irrelevante a consideração dos efeitos da tributação sobre a oferta de trabalho, uma vez que os fatores econômicos são restritos.
- B** A tributação pode reduzir a oferta de trabalho se o efeito renda for menor que o efeito substituição, o que influencia os trabalhadores a preferirem mais lazer a trabalho adicional.
- C** A tributação não afeta a oferta de trabalho, pois os trabalhadores manterão suas horas trabalhadas para não diminuir sua renda líquida.
- D** Impostos mais altos implicam aumento da oferta de trabalho, pois os indivíduos buscam compensar a perda de renda com o aumento das horas de trabalho.
- E** A oferta de trabalho é inelástica e, portanto, os impostos não têm impacto sobre as decisões dos trabalhadores em relação às horas de trabalho oferecidas.

Questão 28

Assinale a opção correta em relação às distorções associadas à tributação (*deadweight loss*).

- A** Essas distorções podem ser evitadas se o governo optar por taxar as inelasticidades da demanda e da oferta, pois os impostos não têm impacto no comportamento e na eficiência econômica.
- B** A *deadweight loss* desloca recursos de consumidores para o governo, sem criar perdas reais na eficiência econômica, pois os valores são capturados como receita fiscal.
- C** Essas distorções ocorrem apenas em mercados não competitivos, nos quais há monopólios e oligopólios consolidados, como é o caso do Brasil.
- D** As referidas distorções reduzem a eficiência econômica, porque os impostos causam perdas de peso morto e diminuem o excedente do consumidor e produtor além do incremento de receita fiscal.
- E** O fenômeno das distorções associadas à tributação aumenta a eficiência econômica dado o incentivo à maior produção e ao consumo de bens e serviços.

Questão 29

No contexto da contabilidade fiscal, resultado primário

- A** equivale ao total da dívida pública dividido pela receita anual de um governo.
- B** consiste na diferença entre todas as receitas e despesas, incluídos os juros da dívida pública.
- C** é a diferença entre receitas e despesas não financeiras, excluídos os juros sobre a dívida pública.
- D** consiste na diferença entre receitas de impostos e despesas de capital.
- E** é o saldo entre receitas e despesas totais de um governo, incluídos os financiamentos externos.

Questão 30

A respeito da necessidade de financiamento do setor público (NFSP), assinale a opção correta.

- A** A NFSP é calculada apenas no final do exercício fiscal para ajustar números contábeis.
- B** A NFSP sempre implica em um incremento na dívida pública do país.
- C** A NFSP indica que o setor público está superavitário, pois representa excesso de receita sobre despesas.
- D** A NFSP é irrelevante para avaliar a saúde fiscal de um governo, pois não inclui o endividamento público.
- E** A NFSP elevada sugere a necessidade de financiamento adicional, além das receitas correntes do governo.

Texto 3A4

Certa economia é descrita pelo seguinte sistema de equações, no qual: (i) corresponde à função de produção; (ii), à função demanda de trabalho; (iii), à função de investimento; (iv), à função consumo; (v), à equação de consistência macroeconômica; e (vi), ao equilíbrio monetário.

(i) $Y = F(K, L)$, com $F_K > 0, F_L > 0, F_{KL} > 0, F_{LL} < 0, F_{KK} < 0$, em que F_i é a primeira derivada da função de produção com relação insumo i e F_{ii} é a segunda derivada da função de produção com relação ao insumo i .

(ii) $\frac{w}{P} = F_L$.

(iii) $I = I(q(K, L, r - \pi, \delta) - 1)$, com $I' < 0$, em que I' é a derivada do investimento em relação à taxa de juros.

(iv) $C = C(Y - T)$, com $0 < C' < 1$, em que C' é a derivada do consumo em relação à renda disponível.

(v) $Y = C + I + G + \delta K$.

(vi) $\frac{M}{P} = m(Y, r)$.

Nesse sistema de equações, Y é o produto, L é a quantidade de trabalho, K é o estoque de capital, w é o salário nominal, P é o nível geral de preços, I é o investimento, q é o Q de Tobin, r é a taxa nominal de juros, π é a taxa de inflação, C é o consumo, T é a tributação autônoma, G são os gastos autônomos do governo, m é a função demanda por moeda e M é o estoque de moeda.

Questão 31

Com base no modelo descrito no texto 3A4, assinale a opção em que é apresentada a variável que determina diretamente o salário real (w/P) em equilíbrio.

- A tributação autônoma (T)
- B produto total da economia (Y)
- C produtividade marginal do capital (F_K)
- D taxa real de juros ($r - \pi$)
- E produtividade marginal do trabalho (F_L)

Questão 32

De acordo com o modelo apresentado no texto 3A4, um aumento na oferta monetária nominal (M) provocará, a curto prazo,

- A a redução da demanda agregada.
- B a redução da taxa nominal de juros e o estímulo ao investimento.
- C a redução do investimento produtivo.
- D a elevação da taxa nominal de juros.
- E a queda imediata do consumo privado.

Questão 33

Se, na economia descrita no texto 3A4, o governo elevar a tributação autônoma (T), espera-se que haja, conforme o modelo apresentado,

- A aumento imediato do investimento produtivo.
- B aumento imediato do consumo privado.
- C queda da renda disponível e do consumo privado.
- D elevação direta da taxa de juros nominal.
- E aumento da demanda por moeda.

Questão 34

De acordo com o modelo apresentado no texto 3A4, a função de demanda real por moeda

- A depende exclusivamente da taxa real de juros.
- B diminui quando o produto aumenta e aumenta quando a taxa de juros sobe.
- C aumenta apenas com elevação da inflação.
- D não depende da taxa de juros nominal, mas, sim, do estoque de capital.
- E aumenta com o produto e diminui com a taxa nominal de juros.

Questão 35

Se o Banco Central realizar uma política monetária contracionista que provoque a redução da oferta monetária nominal, então o investimento produtivo

- A permanecerá constante, já que mudanças na oferta monetária afetam somente o nível de preços.
- B aumentará, devido à queda da inflação causada pela redução da oferta monetária.
- C aumentará, pois haverá uma elevação imediata da renda disponível.
- D não será afetado diretamente, pois ele depende apenas da tributação autônoma.
- E diminuirá, pois a redução da oferta monetária eleva a taxa nominal e real de juros, o que reduz o Q de Tobin.

Espaço livre

Questão 36

Consoante o modelo macroeconômico keynesiano para economias abertas, em regime de câmbio flutuante com perfeita mobilidade de capitais, uma política monetária expansionista gera

- A queda do produto e elevação da taxa real de juros.
- B aumento do produto, redução da taxa de juros e depreciação cambial.
- C alteração apenas da taxa de câmbio.
- D redução do produto e apreciação cambial.
- E aumento do produto, elevação da taxa de juros e valorização cambial.

Questão 37

De acordo com a função de consumo keynesiana clássica, se a propensão marginal a consumir aumentar,

- A a curva IS ficará mais achatada (menos inclinada).
- B a curva IS ficará mais inclinada.
- C a curva IS se deslocará paralelamente para a esquerda.
- D a curva IS manterá sua inclinação original.
- E as curvas IS e LM se deslocarão à direita.

Questão 38

Conforme o modelo IS-LM, o efeito *crowding-out*

- A corresponde ao aumento do investimento privado.
- B independe do comportamento da curva LM.
- C consiste na redução do investimento privado devido ao aumento dos juros provocado por expansão fiscal.
- D é inexistente se o governo aumentar os gastos sem aumentar impostos.
- E ocorre quando a política monetária expansionista reduz os investimentos privados.

Questão 39

A respeito do sistema Bretton Woods de taxas de câmbio fixas, instituído após a Segunda Guerra Mundial, assinale a opção correta.

- A O acordo previa exclusivamente câmbio flutuante, sem necessidade de intervenções institucionais.
- B Os países-membros tinham total autonomia para ajustar suas taxas de câmbio sem qualquer restrição ou autorização prévia.
- C Mudanças nas taxas cambiais eram permitidas somente com autorização do Fundo Monetário Internacional (FMI), desde que houvesse desequilíbrios estruturais no balanço de pagamentos.
- D A taxa de câmbio poderia ser alterada livremente desde que houvesse hiperinflação no país.
- E O Banco de Compensações Internacionais (BIS) era o responsável exclusivo pela autorização de alterações nas taxas cambiais.

Questão 40

Acerca de medidas *antidumping*, que constituem importante instrumento de defesa comercial, assinale a opção correta.

- A As medidas *antidumping* implicam sempre a proibição total das importações do produto investigado.
- B Medidas *antidumping* podem ser adotadas sem comprovação prévia de dano ou ameaça à indústria doméstica.
- C A existência comprovada de *dumping* garante automaticamente à indústria nacional o direito à adoção obrigatória de medidas *antidumping* compensatórias.
- D Ainda que comprovado o *dumping*, o país importador pode optar por não adotar medidas *antidumping*, considerando o interesse público.
- E As medidas *antidumping* são aplicadas apenas quando há subsídios governamentais diretos aos exportadores.

Questão 41

Regulamentadas pela Organização Mundial do Comércio (OMC), as medidas de salvaguarda no comércio internacional

- A são autorizadas exclusivamente pelo FMI.
- B podem ser adotadas imediatamente por qualquer país quando houver aumento sazonal nas importações.
- C são medidas permanentes e irreversíveis aplicadas ao comércio exterior.
- D servem exclusivamente para combater subsídios praticados por outros países.
- E podem ser adotadas somente após investigação que comprove o aumento imprevisível das importações e prejuízo grave ou ameaça à indústria doméstica.

Questão 42

Considerando que o multiplicador monetário descreve como alterações na base monetária podem influenciar a oferta monetária total da economia, assinale a opção correta.

- A O multiplicador monetário corresponde diretamente à razão entre a base monetária e os meios de pagamento.
- B O multiplicador monetário aumenta quando há elevação na taxa de depósitos compulsórios exigida pelo Banco Central.
- C O multiplicador monetário será maior quando houver redução da taxa de depósitos compulsórios e menor retenção de moeda em espécie pelo público.
- D Quanto maior for a preferência do público por reter moeda em espécie, maior será o multiplicador monetário.
- E Quanto maior a taxa de reservas voluntárias dos bancos comerciais, maior será o multiplicador monetário.

Espaço livre

Questão 43

Em relação aos conceitos de poupança e investimento nas contas nacionais, assinale a opção correta.

- Ⓐ A poupança privada é igual à renda disponível das famílias menos o consumo e os impostos pagos.
- Ⓑ A poupança nacional é sempre igual ao investimento doméstico, independentemente do saldo em transações correntes.
- Ⓒ Em uma economia aberta, o déficit em transações correntes indica que o investimento é maior que a poupança nacional.
- Ⓓ A formação bruta de capital fixo não é considerada investimento nas contas nacionais.
- Ⓔ A poupança do governo é calculada como a diferença entre as receitas tributárias e os gastos totais do governo, incluindo-se transferências e pagamento de juros.

Questão 44

A respeito do produto interno bruto (PIB) e do produto nacional bruto (PNB), agregados econômicos importantes nas contas nacionais, assinale a opção correta.

- Ⓐ O PIB é sempre igual ao PNB em economias abertas, independentemente do saldo das transações correntes.
- Ⓑ O PNB será maior que o PIB se a renda líquida recebida do exterior for positiva.
- Ⓒ O PIB será sempre maior que o PNB em economias abertas com déficit em transações correntes.
- Ⓓ O PIB mede a renda obtida pelos residentes do país, ao passo que o PNB mede a renda gerada dentro das fronteiras geográficas do país.
- Ⓔ A diferença entre PIB e PNB corresponde às transferências unilaterais recebidas do exterior.

Questão 45

Cada uma das próximas opções apresenta um evento econômico hipoteticamente ocorrido em uma economia no ano de 2024. Assinale a opção em que o evento nela indicado deveria ser incluído no PIB de 2024.

- Ⓐ Em 2024, um consumidor comprou ações de uma empresa listada na bolsa de valores local.
- Ⓑ Uma empresa doméstica vendeu, em 2024, bens que, tendo sido produzidos em 2023, estavam em seu estoque desde então.
- Ⓒ Uma família adquiriu, em 2024, uma casa construída no ano anterior, por meio de pagamento direto ao proprietário original.
- Ⓓ Em 2024, uma empresa ampliou seu estoque de produtos acabados, que não foram vendidos naquele ano.
- Ⓔ O governo realizou, em 2024, pagamentos de aposentadorias e pensões aos idosos.

MICROECONOMIA**Questão 46**

ano	índice de preço ao consumidor	preço nominal	
		ovo	carne bovina
2000	50	R\$ 5	R\$ 20
2010	140	R\$ 7	R\$ 50
2020	210	R\$ 30	R\$ 100

Com base nas informações da tabela precedente, na qual são apresentados o preço nominal de ovo e carne bovina, em reais, em três anos, bem como o índice de preço ao consumidor, que era igual a 100 no ano de 2008, assinale a opção correta.

- Ⓐ Aos preços de 2020, o preço real do ovo em 2010 é 40% maior que o respectivo valor corrigido no ano 2000.
- Ⓑ Aos preços reais de 2020, o preço da carne bovina corrigido é crescente em todo o período.
- Ⓒ A variação percentual do preço nominal da carne bovina foi de 100% entre os anos de 2000 e 2010.
- Ⓓ Verifica-se uma variação percentual negativa de 50% no preço do ovo entre os anos de 2000 e 2010, aos preços reais do ano 2000.
- Ⓔ O preço real da carne bovina em 2010, aos preços de 2000, seria de R\$ 21,00.

Questão 47

Considerada a expectativa de que o preço da soja aumente daqui a 6 meses, é correto afirmar que, na visão do produtor, no mercado da soja, hoje,

- Ⓐ permanecem inalteradas a oferta e demanda da soja.
- Ⓑ haverá um deslocamento da curva de oferta para esquerda, definindo-se um novo ponto de equilíbrio com preços mais elevados.
- Ⓒ haverá um deslocamento da curva de oferta para direita, definindo-se um novo ponto de equilíbrio com preços mais baixos.
- Ⓓ haverá um deslocamento ao longo da curva de oferta a preços mais altos.
- Ⓔ haverá um deslocamento ao longo da curva de oferta a preços mais baixos.

Espaço livre

Questão 48

A função utilidade do melhor jogador do melhor time de futebol da liga nacional é dada por

$$U(x, y) = x^{1/2} \cdot y^{1/2},$$

em que x corresponde ao consumo de chuteiras, cujo preço é igual a \$ 1, e y corresponde ao consumo de camisas do referido time, cada uma delas ao preço de \$ 1. Tanto as chuteiras quanto as camisas são distribuídas aos torcedores ao final de cada partida, e o mencionado jogador planeja gastar \$ 4 unidades monetárias com os dois tipos de bens por jogo.

Com base na situação hipotética apresentada, assinale a opção que corresponde ao número de chuteiras e de camisas que esse jogador terá de distribuir para que sua função de utilidade seja máxima.

- A** 1 chuteira e 1 camisa
- B** 2 chuteiras e 2 camisas
- C** 3 chuteiras e 1 camisa
- D** 1 chuteira e 2 camisas
- E** 4 chuteiras e 4 camisas

Questão 49

A função de custo de certa empresa produtora de soja no Brasil é dada por

$$C(x, y) = x + y,$$

em que x é o consumo de sementes e y é o consumo de tratores, sendo a função de produção de soja da empresa dada por

$$2 = x^{1/2} \cdot y^{1/2}.$$

Com base nessa situação hipotética e considerando que a teoria da firma se baseia na suposição de que as empresas escolhem para os seus processos produtivos os insumos capazes de minimizar o custo de produção, assinale a opção em que é apresentado corretamente o custo mínimo de produção para a referida empresa.

- A** 1
- B** 2
- C** 3
- D** 4
- E** 10

Questão 50

Em uma curva de demanda representada por uma reta negativamente inclinada, a elasticidade

- A** varia de 0 a 1.
- B** é constante e igual à inclinação da reta.
- C** varia entre 0 e $+\infty$.
- D** é constante e igual a -1 .
- E** é infinita.

Questão 51

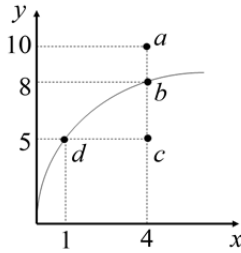
Em relação à curva de Engel, julgue os seguintes itens.

- I Se a curva de Engel tem inclinação descendente, o bem analisado é normal.
- II Se a curva de Engel tem inclinação ascendente, o bem analisado é de Giffen.
- III As curvas de renda-consumo também são denominadas curvas de Engel.

Assinale a opção correta.

- A** Nenhum item está certo.
- B** Apenas o item I está certo.
- C** Apenas o item II está certo.
- D** Apenas os itens I e III estão certos.
- E** Apenas os itens II e III estão certos.

Espaço livre

Questão 52

A respeito do gráfico precedente, referente a uma curva ou fronteira de possibilidades de produção, em que x corresponde à quantidade de insumos e y , à quantidade produzida, assinale a opção correta.

- Ⓐ O ponto c é eficiente quando comparado a d , mas ineficiente quando comparado a b .
- Ⓑ O ponto de maior produção é a .
- Ⓒ O ponto d , além de eficiente, é aquele com a maior produtividade.
- Ⓓ Comparado aos demais pontos, o ponto d é ineficiente.
- Ⓔ O ponto b , além de eficiente, é aquele com a maior produtividade.

Questão 53

Supondo que um lanche *fast-food* seja considerado um bem inferior, *ceteris paribus*, um aumento da renda dos estudantes que consomem esse tipo de alimentação causará

- Ⓐ um aumento da quantidade de *fast-foods* consumidos na cidade.
- Ⓑ um aumento do preço do lanche ao longo da curva de demanda.
- Ⓒ uma redução do preço do lanche ao longo da curva de demanda.
- Ⓓ um deslocamento da curva de demanda para cima e para a direita.
- Ⓔ um deslocamento da curva de demanda para baixo e para a esquerda.

Questão 54

Julgue os itens a seguir, relativos a rendimentos de escala.

- I Se $F(\theta x, \theta y) > \theta F(x, y)$, há rendimentos decrescentes de escala.
- II A função de produção $y = x^{1/2} \cdot y^{1/2}$ tem retornos constantes a escala.
- III Quando há rendimentos crescentes de escala, as isoquantas situam-se cada vez mais próximas à medida que os insumos aumentam ao longo da linha.

Assinale a opção correta.

- Ⓐ Apenas o item I está certo.
- Ⓑ Apenas o item II está certo.
- Ⓒ Apenas os itens I e III estão certos.
- Ⓓ Apenas os itens II e III estão certos.
- Ⓔ Todos os itens estão certos.

Questão 55

Sendo a curva de custo total de um monopolista igual a $C(q) = 50 + q^2$ e a curva de demanda dada por $P(q) = 60 - q^2$, então o lucro desse monopolista será igual a

- Ⓐ 225 unidades monetárias.
- Ⓑ 275 unidades monetárias.
- Ⓒ 400 unidades monetárias.
- Ⓓ 675 unidades monetárias.
- Ⓔ 850 unidades monetárias.

Espaço livre

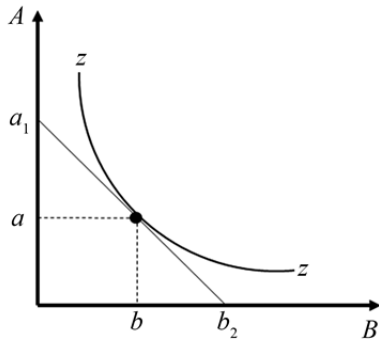
Questão 56

Acerca das estruturas de mercado, julgue os próximos itens.

- I A elasticidade da demanda do mercado limita o potencial de poder de monopólio da empresa.
- II Se existirem muitas empresas no mercado, é provável que uma delas influencie significativamente o preço de mercado.
- III Ainda que apenas duas ou três empresas estejam atuando no mercado, nenhuma delas terá possibilidade de elevar o preço com lucro caso exista uma agressiva concorrência entre elas, com cada empresa procurando capturar a maior fatia possível de mercado.
- IV Sabendo-se que o índice de Lerner (L) tem sempre valor entre 0 e 1 e que, para uma empresa perfeitamente competitiva, $L=0$, então, quanto maior for L , maior será o grau de poder de monopólio.

Estão certos apenas os itens

- A I e III.
- B II e III.
- C II e IV.
- D I, II e IV.
- E I, III e IV.

Questão 57

Com base na teoria microeconômica, julgue os itens que se seguem, relativos à curva no gráfico precedente.

- I A curva z pode representar, segundo a teoria do produtor, diferentes quantidades de produção.
- II De acordo com a teoria do consumidor, a renda a_1b_2 representa a restrição orçamentária.
- III Consoante a teoria do produtor, A e B representam fatores de produção.

Assinale a opção correta.

- A Apenas o item I está certo.
- B Apenas o item II está certo.
- C Apenas os itens I e III estão certos.
- D Apenas os itens II e III estão certos.
- E Todos os itens estão certos.

Questão 58

Com base na teoria microeconômica, julgue os itens a seguir.

- I A situação na qual a produção pode ser dobrada, aumentando-se o custo menos que o dobro, exemplifica uma economia de escala.
- II As curvas de aprendizagem descrevem como as escolhas de insumos minimizadoras de custo variam à medida que se aumenta a escala ou a produção de sua operação.
- III Caminhos de expansão correspondem à situação em que o custo conjunto da produção de dois bens por uma única empresa é inferior ao somatório do custo individual da produção de cada um dos bens por diferentes empresas.

Assinale a opção correta.

- A Nenhum item está certo.
- B Apenas o item I está certo.
- C Apenas o item II está certo.
- D Apenas o item III está certo.
- E Todos os itens estão certos.

Questão 59

Assinale a opção correta acerca das externalidades negativas ou positivas.

- A Externalidade é definida como a ação de um produtor ou consumidor que, baseada no preço de mercado, afeta outros produtores ou consumidores.
- B Quando há externalidades negativas, o custo marginal social é maior que o custo marginal.
- C O custo marginal externo corresponde à diferença entre o benefício marginal social e o benefício marginal privado.
- D Quando há externalidades positivas, o benefício marginal privado é maior que o benefício marginal social.
- E O benefício marginal externo corresponde à diferença entre o custo marginal social e o custo marginal.

Questão 60

No que se refere a bens públicos, exclusivos e rivais, assinale a opção correta.

- A Uma roupa é exemplo de um bem rival não exclusivo.
- B Um farol marítimo e um canal de TV aberta são bens exclusivos.
- C A segurança contratada por um grupo de vizinhos é um bem rival.
- D Os bens públicos são não rivais e não exclusivos.
- E Um bem é não rival quando, para qualquer nível específico de produção, o custo marginal de sua produção é diferente de zero para um consumidor adicional.

Espaço livre

DIREITO FINANCEIRO**Questão 61**

Com relação à edição de normas de direito financeiro, a Constituição Federal de 1988 prevê que

- A** os estados podem exercer competência legislativa plena para atender a suas peculiaridades, caso não exista lei federal sobre determinada norma geral de direito financeiro.
- B** norma geral de direito financeiro estabelecida por determinado estado aplica-se, por analogia, aos demais estados que não tenham legislado sobre a matéria.
- C** estados e municípios têm competência para legislar concorrentemente apenas sobre normas gerais acerca da matéria.
- D** a União, os estados, o Distrito Federal e os municípios têm competência para legislar concorrentemente sobre a matéria.
- E** a União e os estados têm competência para legislar concorrentemente sobre normas gerais e normas específicas acerca da matéria.

Questão 62

No âmbito das atribuições constitucionais conferidas às leis complementares, inserem-se as disposições sobre

- A** condições e limites para concessão de incentivo de natureza tributária.
- B** dívida externa, pública e privada.
- C** compatibilização das funções das instituições oficiais de crédito dos estados e municípios.
- D** fiscalização das instituições financeiras.
- E** operações de câmbio realizadas por instituições financeiras.

Questão 63

Por força da Emenda Constitucional n.º 109/2021, o texto constitucional em vigor prevê que lei complementar disporá sobre sustentabilidade da dívida pública, com a especificação de

- A** planejamento de alienação de passivos com vistas à redução do montante da dívida.
- B** indicadores de sua apuração.
- C** níveis de incompatibilidade dos resultados fiscais com a trajetória da dívida.
- D** condições de aquisição dos títulos públicos por governos estrangeiros.
- E** prazos máximos e mínimos de lançamento de títulos públicos.

Questão 64

A CF autoriza o Banco Central do Brasil a comprar títulos de emissão do Tesouro Nacional, desde que o faça com o objetivo de

- A** financiar investimento público.
- B** regular a oferta de moeda ou a taxa de juros.
- C** financiar o orçamento federal.
- D** vendê-los ao mercado financeiro.
- E** intermediar a operação com instituições estrangeiras.

Questão 65

De acordo com o texto constitucional, o estabelecimento das diretrizes de política fiscal e respectivas metas, em consonância com trajetória sustentável da dívida pública, deve ser objeto

- A** dos planos nacionais de desenvolvimento social.
- B** dos planos plurianuais.
- C** das leis orçamentárias anuais.
- D** dos planos e programas regionais de desenvolvimento econômico.
- E** das leis de diretrizes orçamentárias.

Questão 66

Entre as funções do orçamento fiscal expressamente previstas na CF, inclui-se a de

- A** reduzir desigualdades econômicas, segundo critério de PIB e renda *per capita*.
- B** reduzir desigualdades sociais, segundo critério territorial.
- C** reduzir desigualdades inter-regionais, segundo critério territorial.
- D** reduzir desigualdades inter-regionais, segundo critério populacional.
- E** reduzir desigualdades sociais, segundo critério populacional.

Espaço livre

Questão 67

Segundo a atual ordem constitucional, a execução das despesas primárias discricionárias

- A deve ser submetida à aprovação do Poder Judiciário federal.
- B é, em regra, obrigatória.
- C depende de autorização prévia do Poder Legislativo.
- D depende da decisão do ministro de Estado da respectiva área.
- E é condicionada ao implemento dos requisitos apontados na LRF.

Questão 68

Com base na disciplina constitucional do pagamento de precatórios, é correto afirmar que, caso uma unidade da Federação seja vencedora em processo judicial transitado em julgado, ela poderá, por meio de acordo com a União,

- A amortizar, com o valor, dívidas vencidas de contratos de refinanciamento de créditos em que figure como devedora.
- B resgatar obrigações do tesouro estadual emitidas pelo Banco Central do Brasil ou por instituição financeira.
- C receber o valor em parcelas, desde a assinatura do referido acordo.
- D adquirir, com o valor, títulos federais resgatáveis no mesmo período de emissão do respectivo precatório.
- E pagar tributos vincendos com o valor objeto da sentença.

Questão 69

Apesar do princípio orçamentário da anualidade, a CF admite que a LOA preveja

- A metas e prioridades para até dois exercícios financeiros seguintes.
- B despesas para exercícios seguintes, com a especificação do custeio de programas especiais.
- C receitas para exercícios seguintes, com a especificação dos órgãos arrecadadores.
- D despesas para exercícios seguintes, com a especificação dos investimentos plurianuais e daqueles em andamento.
- E receitas para exercícios seguintes, com a especificação das origens e fontes.

Questão 70

No uso de suas atribuições constitucionais, o Tribunal de Contas da União (TCU) tem competência para

- A fiscalizar a totalidade das contas das empresas supranacionais de cujo capital social a União participe.
- B apreciar, para fins de registro, a legalidade dos atos de admissão de pessoal, a qualquer título, na administração pública indireta.
- C julgar as contas anuais do presidente da República.
- D apreciar as contas prestadas anualmente pelo presidente do Supremo Tribunal Federal (STF).
- E julgar as contas anuais prestadas pelos presidentes da Câmara dos Deputados e do Senado Federal.

Questão 71

Com base na Lei n.º 4.320/1964, assinale a opção em que é indicado o conceito correspondente ao agrupamento de serviços subordinados ao mesmo órgão ou repartição a que são consignadas dotações próprias.

- A unidade gestora
- B unidade orçamentária
- C função
- D atividade
- E programa

Espaço livre

Questão 72

Suponha que o governo pretenda aportar recursos financeiros próprios para ajudar uma empresa com fins lucrativos. Nessa hipótese,

- A** é condição indispensável para tanto a existência de lei específica que autorize a concessão da ajuda para aquela empresa.
- B** o governo não poderá fazê-lo dada a existência de proibição legal absoluta para tanto.
- C** é condição indispensável para tanto que a ajuda seja instrumentalizada como empréstimo à empresa.
- D** é condição necessária e suficiente para tanto que seja inserida, na lei orçamentária, dotação específica para a citada ajuda.
- E** a ajuda será classificada como subvenção social se seu propósito for a manutenção de empregos.

Questão 73

Segundo a Lei n.º 4.320/1964, é ilegal emenda ao orçamento na qual falte

- A** a quantificação de seus objetivos.
- B** a identificação de suas metas.
- C** a identificação de seus autores.
- D** a identificação de suas funções.
- E** a identificação de projetos de obras.

Questão 74

Na classificação das receitas públicas em conformidade com o critério econômico, procura-se, inicialmente, separar

- A** as que são recebidas com contraprestação e as que não oferecem serviço público específico.
- B** as que demandam transferências e as que são gastas pelo próprio Estado.
- C** as que são recebidas frequentemente e as que são pontuais.
- D** as que são originárias e as que são derivadas.
- E** as que advêm das empresas estatais e as que são arrecadadas pelos órgãos fazendários.

Questão 75

Caso o governo verifique, ao final do terceiro bimestre de determinado ano, que a realização da receita poderá não comportar o cumprimento das metas de resultado primário, os Poderes e o Ministério Público deverão promover limitação de empenho e movimentação financeira, de acordo com os critérios definidos na

- A** LOA vigente.
- B** LRF.
- C** Lei n.º 4.320/1964.
- D** lei que estabelece o PPA vigente.
- E** LDO vigente.

Questão 76

Qualquer estado terá de constituir dotação orçamentária de contrapartida como condição para receber uma transferência

- A** destinada ao Sistema Único de Saúde (SUS).
- B** vinculada.
- C** voluntária.
- D** constitucional.
- E** legal.

Espaço livre

▼ Questão 77

Em município que disponha de regime próprio de previdência social de seus servidores, o gestor do regime próprio fica proibido, quanto às disponibilidades de caixa desse regime, de

- Ⓐ aplicá-las em ações de empresas negociadas em bolsa de valores.
- Ⓑ aplicá-las em títulos do Tesouro Nacional.
- Ⓒ aplicá-las por meio de corretoras de valores.
- Ⓓ administrá-las na mesma conta dos recursos ordinários do município.
- Ⓔ administrá-las por meio de fundos.

▼ Questão 78

No que se refere ao regime das despesas, da assunção de compromissos e dos fluxos de caixa, assinale a opção correta conforme o disposto na LRF.

- Ⓐ As despesas, o resultado dos fluxos financeiros e a assunção de compromissos devem ser apurados pelo regime de competência.
- Ⓑ As despesas e a assunção de compromissos devem ser registradas de acordo com o regime de caixa, ao passo que o resultado dos fluxos financeiros deve ser apurado, de forma complementar, pelo regime de competência.
- Ⓒ As despesas, o resultado dos fluxos financeiros e a assunção de compromissos devem ser apurados pelo regime de caixa.
- Ⓓ As despesas e a assunção de compromissos devem ser registradas de acordo com o regime de competência, ao passo que o resultado dos fluxos financeiros deve ser apurado, de forma complementar, pelo regime de caixa.
- Ⓔ As despesas devem ser registradas de acordo com o regime de competência, ao passo que o resultado dos fluxos financeiros e a assunção de compromissos devem ser apurados, de forma complementar, pelo regime de caixa.

▼ Questão 79

O conceito legal de refinanciamento da dívida mobiliária de longo prazo

- Ⓐ configura operação excluída do conceito de dívida consolidada.
- Ⓑ compreende a tomada de empréstimos para a amortização do principal da dívida mobiliária.
- Ⓒ enquadra-se na definição de concessão de garantia.
- Ⓓ corresponde à assunção de dívidas.
- Ⓔ compreende a emissão de títulos para pagamento do principal acrescido da atualização monetária.

▼ Questão 80

A dívida ativa pública é considerada tributária quando se refere a

- Ⓐ contribuições para o FGTS.
- Ⓑ multas administrativas por infrações legais.
- Ⓒ foros.
- Ⓓ laudêmios.
- Ⓔ contribuições de melhoria.

Espaço livre