

Uma das últimas condenadas por crimes na Alemanha nazi morre aos 99 anos

A antiga secretária do campo de concentração de Stutthof, uma das últimas pessoas a ser condenada por crimes na Alemanha nazi, morreu aos 99 anos, anunciou hoje o tribunal onde foi julgada. Acusada de cumplicidade no assassinio de mais de 10.000 pessoas no campo de Stutthof, na atual Polónia perto de Gdansk (Danzig na altura), Irmgard Furchner foi condenada no final de dezembro de 2022 pelo tribunal de Itzehoe (norte da Alemanha) a uma pena de dois anos de prisão suspensa, sentença confirmada em recurso em agosto de 2024.

Uma porta-voz do tribunal de Itzehoe confirmou à AFP que Furchner tinha morrido, conforme noticiado inicialmente pelo Schleswig-Holsteinische Zeitungsverlag (SHZ), um grupo de jornais locais do norte da Alemanha.

Com 18 anos de idade no início dos acontecimentos (1943) e 19 anos no final (1945), Furchner era dactilógrafa e secretária de Paul Werner Hoppe, comandante do campo de Stutthof, onde pereceram cerca de 65.000 pessoas, na sua maioria judeus, guerrilheiros polacos e prisioneiros de guerra soviéticos.

Devido à sua idade na altura dos acontecimentos, foi julgada por um tribunal especial de menores. A pena suspensa de dois anos teve em conta “a posição subordinada da arguida e a sua eventual reduzida capacidade de resistência devido à doutrinação” da época. A sua defesa tinha apresentado um recurso, que foi rejeitado pelo Supremo Tribunal, com o fundamento de que não era claro nem estava provado que tivesse conhecimento do que se passava no campo, ou que o seu trabalho colaborasse num processo de assassinio sistemático.

Irmgard Furchner não falou durante o julgamento nem admitiu qualquer culpa, mas nas últimas audiências disse estar “arrependida de tudo o que aconteceu” e “lamentou ter estado em Stutthof nessa altura”. No primeiro dia do seu julgamento, não compareceu em tribunal, fugindo sozinha do lar de idosos onde residia, sendo encontrada algumas horas mais tarde.

O caso Furchner reavivou a questão de saber por que razão a justiça alemã demorou tanto tempo a levar ao tribunal os cúmplices dos crimes cometidos pelo nacional-socialismo. Um acórdão do Supremo Tribunal de 1969 - já antes tinham sido proferidas algumas condenações relacionadas com o Holocausto - dificultou a acusação dos autores dos crimes, exigindo que estes provassem a sua cumplicidade em casos específicos e demonstrassem a relação de causalidade entre as suas ações e os crimes.

Isto levou a que vários processos fossem arquivados, incluindo contra guardas que tinham participado na seleção na rampa de Auschwitz (local à chegada do campo de concentração onde as pessoas eram selecionadas). Uma nova reviravolta na doutrina jurídica surgiu em 2011, quando John Demjanjuk, um antigo guarda de Sobibor, foi condenado por cumplicidade em 28.000 casos de homicídio sem prova de umnexo de causalidade entre as suas ações e as mortes.

Mais tarde, numa revisão de outra condenação contra um guarda de Auschwitz Oskar Groning, o Supremo decidiu que era suficiente que o arguido tivesse feito parte da máquina da morte e que tivesse ajudado, com o seu trabalho, a perpetrar um grande número de assassinios num curto espaço de tempo. Desde então, houve mais de uma dúzia de julgamentos de pessoas idosas em que as antigas vítimas testemunharam sobre os crimes.

Em junho de 2024, o tribunal de Hanau, perto de Frankfurt, recusou a comparência de um antigo guarda do campo de Sachsenhausen, de 99 anos, que foi considerado incapaz de comparecer no julgamento por razões de saúde.

01) Com base nas informações do texto e nas relações existentes entre as partes que o compõem, assinale a alternativa INCORRETA:

- (A) Uma antiga secretária de um campo de concentração nazista morreu aos 99 anos.
- (B) No campo de Stutthof, pereceram judeus, guerrilheiros polacos e prisioneiros de guerra soviéticos.
- (C) Irmgard Furchner foi condenada em 1969 por cumplicidade no assassinio de mais de 10.000 pessoas no campo de Stutthof.
- (D) Irmgard Furchner fugiu do lar de idosos onde residia no primeiro dia do seu julgamento.
- (E) Após 2011, a justiça alemã teve uma reviravolta nos julgamentos de crimes cometidos pelo nacional-socialismo.

02) Assinale a alternativa cuja divisão silábica da palavra esteja INCORRETA:

- (A) E-ven-tu-al.
- (B) Mo-rri-do.
- (C) Pro-ces-so.
- (D) Tra-ba-lho.
- (E) So-zi-nha.

03) Assinale a alternativa cuja palavra NÃO seja proparoxítota:

- (A) Últimos.
- (B) Época.
- (C) Cúmplices.
- (D) Homicídio.
- (E) Máquina.

04) Assinale a alternativa que apresente termo que possa substituir o termo em destaque no período, mantendo as mesmas relações de sentido no texto: Irmgard Furchner não falou durante o julgamento nem admitiu qualquer culpa, mas nas últimas audiências disse estar “arrependida de tudo o que aconteceu” e “lamentou ter estado em Stutthof nessa altura”.

- (A) Porém.
- (B) Para.
- (C) Logo.
- (D) Ademais.
- (E) Após.

05) Assinale a alternativa que apresente a classe morfológica do termo em destaque no período: No primeiro dia do seu julgamento, não compareceu em tribunal, fugindo sozinha do lar de idosos onde residia, sendo encontrada algumas horas mais tarde.

- (A) Substantivo.
- (B) Verbo.
- (C) Pronome.
- (D) Adjetivo.
- (E) Preposição.

06) Assinale a alternativa que apresente a justificativa correta para o uso da crase no período: Uma porta-voz do tribunal de Itzehoe confirmou à AFP que Furchner tinha morrido, conforme noticiado inicialmente pelo Schleswig-Holsteinische Zeitungsverlag (SHZ), um grupo de jornais locais do norte da Alemanha.

- (A) Locução Prepositiva.
- (B) Regência Verbal.
- (C) Locução Adverbial.
- (D) Locução Conjuntiva.
- (E) Regência Nominal.

07) Assinale a alternativa cuja palavra possua prefixo:

- (A) Arquivados.
- (B) Condenados.
- (C) Incapaz.
- (D) Inicialmente.
- (E) Julgada.

MATEMÁTICA

08) A tabela seguinte descreve o salário dos colaboradores da Empresa X:

Quantidade de Salários Mínimos	Número de Colaboradores
1 /--- 3	30
3 /--- 5	20
5 /--- 7	10
7 /--- 9	10
Total	70

Com base nos dados da tabela, a média salarial em salários mínimos é igual a:

- (A) 2.
- (B) 3.
- (C) 4.
- (D) 5.
- (E) 6.

09) Os dados da tabela seguinte mostram a evolução de vendas de uma loja virtual entre os meses de abril e julho:

abril	maio	junho	julho	agosto
R\$10.000,00	R\$12.000,00	R\$14.400,00	R\$17.280,00	?????

Analisando a evolução das vendas, foi observado que ela segue um padrão de crescimento, supondo que este padrão permaneça para o próximo mês, em agosto as vendas devem chegar a:

- (A) R\$ 19.688,00.
- (B) R\$ 19.926,00.
- (C) R\$ 20.238,00.
- (D) R\$ 20.736,00.
- (E) R\$ 21.202,00.

10) Em um curso semestral, um aluno realiza três avaliações, sendo que a 1ª e a 3ª tem peso igual, a 4ª e a 2ª peso igual a 2. Este aluno já realizou a 1ª e a 2ª avaliação com notas respectivamente iguais a 60 e 70. Para ser aprovado no curso, sua média final deve ser igual ou superior a 65 pontos. Com base nestas informações, a nota mínima para ser aprovado neste curso na 3ª prova de ser de:

- (A) 57,0.
- (B) 60,5.
- (C) 65,0.
- (D) 67,5.
- (E) 80,0.

11) Dona Maria resolveu vender bolinhos de carne para obter um ganho extra e ajudá-la em suas despesas mensais, comprou os ingredientes e fez exatamente 64 bolinhos, cada um deles pesando exatas 80 gramas. Ela pretende vender cada um pelo valor de R\$ 4,00. Com base nos dados apresentados, a quantidade em quilos da receita preparada por Dona Maria é igual a:

- (A) 4,160 Kg.
- (B) 4,840 Kg.
- (C) 5,120 Kg.
- (D) 5,320 Kg.
- (E) 5,760 Kg.

12) Um associado do Clube Campos Verdes não pagou a parcela bimestral que dá direito a utilização da estrutura do clube por um período de três anos. Considerando este período, o total de parcelas atrasadas é igual a:

- (A) 6.
- (B) 8.
- (C) 12.
- (D) 18.
- (E) 24.

13) Um vendedor de baterias automotivas recebe um salário fixo de R\$ 2.500,00 mais R\$ 35,00 por cada bateria que vende ao longo do mês. Se seu salário em um determinado mês foi de R\$ 4.145,00, a quantidade de baterias vendidas neste mês corresponde a:

- (A) 38.
- (B) 41.
- (C) 43.
- (D) 45.
- (E) 47.

14) Um painel de um metro quadrado vai ser utilizado para colocar fotos. Todas as fotos tem a mesma dimensão de 10 x 10 centímetros. Considerando estes dados, a quantidade de fotos que cabem neste painel é igual a:

- (A) 100.
- (B) 50.
- (C) 25.
- (D) 20.
- (E) 10.

CONHECIMENTOS GERAIS

15) Preencha as lacunas e assinale a alternativa com a sequência correta.

O nome do município de Porto Barreiro, faz referência a dois distritos. O primeiro era _____, um porto fluvial utilizado principalmente para uma balsa que conectava o distrito com a região sudoeste. O segundo era _____, local lamacento que a fauna utilizava para acessar água.

- (A) Porto Alegre/Lagoa dos Patos.
- (B) Porto Dom Pedro II/mangue Valadares.
- (C) Porto Amazonas/Banhado.
- (D) Porto Santana/Barreirinho.
- (E) Porto Morretes/Barreado.

16) Porto Barreiro está localizado no estado do Paraná, região Sul do Brasil. O município integra um bioma conhecido por sua biodiversidade e por ser um dos mais ameaçados do país, caracterizado por florestas densas e espécies endêmicas. Qual das alternativas abaixo se refere a este bioma?

- (A) Cerrado.
- (B) Mata Atlântica.
- (C) Pantanal.
- (D) Caatinga.
- (E) Pampa.

17) O município de Porto Barreiro já foi sede do evento denominado "Caminhada da Natureza", que promove o ecoturismo e o respeito ao meio ambiente. Qual das alternativas abaixo se refere a uma área de preservação localizada em Porto Barreiro?

- (A) Parque Nacional do Iguaçu.
- (B) Reserva Biológica das Araucárias do Instituto Chico Mendes.
- (C) Parque Natural Professor Léo Wobeto.
- (D) Parque Estadual da Cabeça do Cachorro.
- (E) Estação Ecológica de Guaraqueçaba.

18) O agronegócio brasileiro é vital para a balança comercial, sendo o país um dos maiores exportadores de grãos do mundo. Qual das alternativas abaixo se refere ao porto brasileiro responsável pelo maior volume de exportação de soja e milho no último ano?

- (A) Porto de Santos.
- (B) Porto de Paranaguá.
- (C) Porto do Rio de Janeiro.
- (D) Porto de Itajaí.
- (E) Porto de São Francisco do Sul.

19) Em 2025, o cacique _____, líder Kayapó conhecido pela sua luta pela preservação da Amazônia e dos povos indígenas, encontrou-se com o presidente Lula e o aconselhou para que não explorassem petróleo na Margem Equatorial, especialmente na região em frente à foz do _____. O diálogo demonstra a tensão entre o discurso ambiental de proteção às florestas e aos povos originários e o desenvolvimentismo econômico quem marca os governos petistas.

- (A) Ângelo Kretã/rio Iguaçu.
- (B) Raoni Metuktire/rio Amazonas.
- (C) Davi Kopenawa/rio Tietê.
- (D) Jacir Macuxi/rio Paraguai.
- (E) Ailton Krenak/rio São Francisco.

20) Pioneira do rock brasileiro, integrou o grupo Os Mutantes e destacou-se também como compositora na Jovem Guarda. Conhecida como "Rainha do Rock", é autora de hits como "Ovelha Negra". Qual das alternativas abaixo se refere a essa artista?

- (A) Gal Costa.
- (B) Marisa Monte.
- (C) Elis Regina.
- (D) Cássia Eller.
- (E) Rita Lee.

21) Qual função é impossibilitada de se realizar com uma escavadeira hidráulica?

- (A) Carregar caminhões.
- (B) Abrir valas.
- (C) Arrancar árvores.
- (D) Nivelar terrenos de forma perfeita.
- (E) Cortar terrenos.

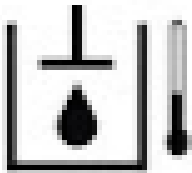
22) Como fazer para deslocar a escavadeira hidráulica por médias distâncias (de 5 a 30 km)?

- (A) Tracionar normalmente para frente.
- (B) Tracionar revezando (um pouco para frente e a mesma distância em ré).
- (C) Fazer uso de um caminhão prancha.
- (D) Puxada por uma motoniveladora ou pá carregadeira.
- (E) Puxada por um cambão e caminhão caçamba.

23) O que um operador de escavadeira hidráulica tem que saber, exceto:

- (A) O funcionamento da máquina, o local de trabalho e as normas de segurança.
- (B) Onde ficam os botões e como os equipamentos internos se comportam.
- (C) Ser organizado, ético, ágil, e paciente para trabalhar em equipe.
- (D) Estar antenado em notícias de esporte e política a fim de interagir de forma mais eficaz com seus colegas de trabalho.
- (E) Conhecer o local onde a escavadeira será utilizada.

24) Em escavadeiras hidráulicas o que representa o seguinte símbolo (luz acesa no painel)?



- (A) Temperatura do óleo hidráulico.
- (B) Pressão de óleo da transmissão.
- (C) Temperatura do líquido de arrefecimento do motor.
- (D) Filtro de ar do motor.
- (E) Filtro do óleo do motor.

25) O chek-list (manutenção preventiva visual) deve ser realizado na escavadeira hidráulica:

- (A) Diariamente.
- (B) Semanalmente.
- (C) Quinzenalmente.
- (D) Mensalmente.
- (E) Anualmente.

26) Em máquinas pesadas o que sugere este símbolo?



(A) CUIDADO - Existe um perigo de esmagamento quando se abaixa a lança ou quando cai uma carga. Afaste-se da lança quando a máquina estiver em operação. Caso não se fique longe da lança, isso poderá causar ferimentos ou morte.

(B) CUIDADO - Existe perigo de esmagamento quando as seções da lança estão sendo retraídas ou estendidas. Afaste-se da lança quando a máquina estiver em operação. Caso não se esteja afastado da lança quando a máquina estiver em operação, isso poderá causar ferimentos ou morte.

(C) CUIDADO - Danos estruturais, capotagens, alterações ou reparos impróprios podem prejudicar a capacidade de proteção desta estrutura, invalidando esta certificação. Não solde nem faça furos na estrutura. Isso invalidará a certificação. Consulte um revendedor Caterpillar para determinar as limitações desta estrutura, sem invalidar sua certificação.

(D) Existe o perigo de esmagamento quando se levanta ou abaixa os estabilizadores. Assegure que as pessoas fiquem afastadas quando os estabilizadores estiverem sendo levantados ou abaixados. A operação dos estabilizadores quando houver pessoas nas proximidades da máquina pode resultar em ferimentos ou morte.

(E) CUIDADO - Sistema sob pressão! O líquido arrefecedor quente pode causar queimaduras graves, ferimentos ou morte. Para abrir a tampa do bocal de enchimento do sistema de arrefecimento, desligue o motor e espere até que os componentes do sistema de arrefecimento esfriem. Afrouxe lentamente a tampa de pressão do sistema de arrefecimento, para aliviar a pressão. Leia e entenda o Manual de Operação e Manutenção antes de fazer qualquer manutenção do sistema de arrefecimento.

27) O que indica o seguinte símbolo?



(A) Circulação exclusiva de bicicletas.

(B) Ciclista, transite à esquerda.

(C) Ciclista, transite à direita.

(D) Circulação compartilhada de ciclistas e pedestres.

(E) Ciclistas à esquerda, pedestres à direita.

28) O que indica o seguinte símbolo?



- (A) Área com desmoronamento.
- (B) Pista escorregadia.
- (C) Projeção de cascalho.
- (D) Vento lateral.
- (E) Declive acentuado.

29) CTB – Código de Trânsito Brasileiro. Qual a definição de VEÍCULO DE GRANDE PORTE?

- (A) Veículo automotor destinado ao transporte de carga com peso bruto total máximo superior a dez mil quilogramas e de passageiros, superior a vinte passageiros.
- (B) Combinação de veículos acoplados, sendo um deles automotor.
- (C) Veículo a motor de propulsão a combustão, elétrica ou híbrida que circula por seus próprios meios e que serve normalmente para o transporte viário de pessoas e coisas ou para a tração viária de veículos utilizados para o transporte de pessoas e coisas, compreendidos na definição os veículos conectados a uma linha elétrica e que não circulam sobre trilhos (ônibus elétrico).
- (D) Veículo destinado ao transporte de carga, podendo transportar dois passageiros, exclusive o condutor.
- (E) Veículo fabricado há mais de 30 (trinta) anos, original ou modificado, que possui valor histórico próprio.

30) Em acidentes de trânsito, fratura aberta é:

- (A) O deslocamento de um ou mais ossos de uma articulação saindo da sua posição normal.
- (B) Uma distensão de uma junta ou articulação com ruptura parcial ou total do ligamento.
- (C) Quando o osso está quebrado e a pele, rompida.
- (D) Quando o osso se quebrou, mas pele não foi perfurada.
- (E) Toda lesão provocada pelo contato direto com alguma fonte de calor ou frio, produtos químicos, corrente elétrica, radiação, ou mesmo alguns animais e plantas (como larvas, água-viva, urtiga), entre outros.

31) São procedimentos em hemorragia interna, exceto:

- (A) Ajude a vítima a se deitar com a cabeça mais baixa que o resto do corpo, exceto quando houver suspeita de traumatismo craniano e fraturas nos membros inferiores.
- (B) Afrouxe a roupa da vítima.
- (C) Aplique compressas quentes no local da hemorragia.
- (D) Mantenha as vias respiratórias desobstruídas e cheque a respiração e a pulsação a cada minuto.
- (E) Não permita que a vítima se mova, coma, beba ou fume. O atendimento por profissional de saúde é indispensável.

32) O ciclista desmontado empurrando a bicicleta equipara-se ao _____ em direitos e deveres. Escolha a opção que preenche a lacuna:

- (A) Andante.
- (B) Andarilho.
- (C) Pedestre.
- (D) Motociclista.
- (E) Motoqueiro.

33) Nenhuma via pavimentada poderá ser entregue após sua construção, ou reaberta ao trânsito após a realização de obras ou de manutenção, enquanto não estiver devidamente sinalizada, _____ e _____, de forma a garantir as condições adequadas de segurança na circulação. Escolha as opções que preenchem corretamente e as lacunas deixadas no texto:

- (A) Transversal/ longitudinal.
- (B) Lanterna/ plaquitorial.
- (C) Sequencial/ vertical.
- (D) Vertical/ horizontalmente.
- (E) Transversal/ horizontal.

34) A sinalização terá a seguinte ordem de prevalência:

I - As indicações dos sinais sobre as demais normas de trânsito.

II - As indicações do semáforo sobre os demais sinais.

III - As ordens do agente de trânsito sobre as normas de circulação e outros sinais.

- (A) I, II, III.
- (B) II, I, III.
- (C) I, III, II.
- (D) III, II, I.
- (E) III, I, II.

35) Os veículos classificam-se:

I - Quanto à tração.

II - Quanto à função.

III - Quanto à espécie.

IV - Quanto à categoria.

V - Quanto à genética.

Analisando as assertivas acima, se conclui que:

- (A) Há uma resposta correta.
- (B) Há duas respostas corretas.
- (C) Há três respostas corretas.
- (D) Há quatro respostas corretas.
- (E) Há cinco respostas corretas.

36) Os veículos e motores novos ou usados que sofrerem alterações ou conversões, são obrigados a atender aos mesmos limites e exigências de emissão de poluentes e ruído previstos pelos órgãos ambientais competentes e pelo:

- (A) DETRAN.
- (B) CONTRAN.
- (C) DENATRAN.
- (D) CETRAN.
- (E) CONTRANDIFE.

37) Os veículos licenciados no exterior não poderão sair do território nacional sem o prévio pagamento ou o depósito, judicial ou administrativo, dos valores correspondentes às infrações de trânsito cometidas e ao ressarcimento de danos que tiverem causado ao patrimônio público ou de particulares, independentemente da fase do processo administrativo ou judicial envolvendo a questão. Esta é uma informação:

- (A) Falsa
- (B) Verídica.
- (C) Contrafeita.
- (D) Ilusória.
- (E) Enganosa.

38) O condutor de veículo destinado à condução de escolares deve satisfazer o seguinte requisito:

- (A) Ter idade superior a dezoito anos.
- (B) Ser habilitado na categoria C.
- (C) Não ter cometido mais de uma infração média nos 12 (doze) últimos meses.
- (D) Não ter cometido mais de uma infração grave nos 12 (doze) últimos meses.
- (E) Ser aprovado em curso especializado, nos termos da regulamentação do CONTRAN.

39) Dirigir com Carteira Nacional de Habilitação vencida há mais de 30 (trinta) dias, constitui infração de natureza:

- (A) Leve.
- (B) Média.
- (C) Grave.
- (D) Gravíssima.
- (E) Gravíssima com seu valor multiplicado por três vezes.

40) Transportar crianças em veículo automotor sem observância das normas de segurança especiais, constitui infração de natureza:

- (A) Média.
- (B) Grave.
- (C) Gravíssima.
- (D) Gravíssima com seu valor multiplicado por três vezes.
- (E) Gravíssima com seu valor multiplicado por cinco vezes.