



### Professor de Artes

#### LEIA ATENTAMENTE AS INSTRUÇÕES A SEGUIR

- Os Cadernos de Prova de cada cargo possuem 4 tipos diferentes, sendo o conteúdo das questões o mesmo para todos, diferenciando-se apenas a ordem das questões e alternativas.
- Verifique acima o tipo do seu Caderno de Prova e preencha no cartão-resposta, em campo específico, o número correspondente ao tipo do seu Caderno de Prova.
- Cada questão da prova objetiva constitui-se de quatro alternativas, identificadas pelas letras A, B, C e D, das quais apenas uma é a resposta correta.
- Todas as respostas julgadas como corretas do Caderno de Prova deverão ser transportadas para o cartão-resposta, o qual será o único documento válido para a correção das provas objetivas e não será substituído em hipótese alguma.
- Faça o preenchimento do tipo de prova e da alternativa que julgar correta, conforme o exemplo a seguir: ●
- Confira se este Caderno de Prova corresponde ao cargo para o qual você se inscreveu e se o mesmo contém **35** questões, numeradas de **1 a 35**.
- Verifique no caderno de prova se faltam folhas, se a sequência de questões está correta e se há imperfeições gráficas que possam causar dúvidas. Não serão consideradas reclamações posteriores ao término da prova.
- Deixe sobre a carteira apenas documento de identificação, caneta esferográfica de tinta azul ou preta feita de material transparente e recipiente com água, sem qualquer etiqueta ou rótulo.
- A interpretação das questões é parte integrante da prova, não sendo permitidas perguntas aos fiscais.
- Ao terminar sua prova, entregue o cartão-resposta devidamente **preenchido e assinado** ao fiscal de sala e retire-se imediatamente do local de aplicação das provas.

#### TEMPO DE PROVA

- A prova objetiva terá duração máxima de **3h00min**, incluído o tempo para preenchimento do cartão-resposta.
- O candidato somente poderá retirar-se do local de prova após 30 minutos de seu início e poderá levar o caderno de provas.
- Os 3 (três) últimos candidatos somente poderão retirar-se da sala de prova simultaneamente e devem fazê-lo após o encerramento da ata de sala.

#### NÃO É PERMITIDO

- Folhear o Caderno de Prova antes da autorização do fiscal.
- Qualquer tipo de comunicação entre os candidatos durante a aplicação da prova, sob qualquer forma ou alegação.
- Qualquer tipo de consulta, seja por meio de recursos didáticos, elétricos ou eletrônicos.
- Sair da sala durante a realização da prova sem o acompanhamento de um fiscal.
- Uso do banheiro após entregar seu cartão-resposta.
- A permanência de candidatos no local de realização das provas após o término e a entrega do cartão-resposta.

## Conhecimentos Específicos

### Questão 01

Visando aumentar o engajamento dos alunos nas atividades culturais e artísticas promovidas em uma escola pública, um professor de Artes planeja implementar diversas estratégias pedagógicas.

Todas as alternativas abaixo apresentam abordagens que tendem a fomentar a participação ativa dos estudantes, **EXCETO**:

- (A) Limitar as atividades artísticas em sala de aula à reprodução de obras clássicas consagradas, garantindo que os alunos da escola pública tenham contato com o patrimônio artístico universal.
- (B) Incentivar a criação de projetos artísticos coletivos entre os alunos da escola pública, explorando diferentes linguagens e valorizando a expressão de suas próprias vivências e identidades culturais.
- (C) Integrar as atividades culturais e artísticas ao currículo da escola pública, mostrando a relevância dos conteúdos para o desenvolvimento pessoal e a formação cidadã dos alunos.
- (D) Promover visitas a equipamentos culturais públicos como museus comunitários, centros culturais e espaços de apresentação locais, seguidas de discussões e atividades de reflexão sobre as experiências vivenciadas.

### Questão 02

A Base Nacional Comum Curricular (BNCC) estabelece seis dimensões do conhecimento que fundamentam o ensino de Arte, visando garantir uma experiência artística completa e significativa para os estudantes. Essas dimensões se interconectam e orientam as práticas pedagógicas, promovendo o desenvolvimento da sensibilidade, da criatividade, do pensamento crítico e da autonomia dos alunos em relação às diversas manifestações artísticas e culturais. Elas se manifestam nas interações dos estudantes com as diferentes linguagens da arte e com o patrimônio cultural.

São dimensões do conhecimento para o ensino de Artes citadas na BNCC, **EXCETO**:

- (A) Criação.
- (B) Contextualização.
- (C) Fruição.
- (D) Estesia.

### Questão 03

A arte, em suas diversas formas de expressão, desempenha um papel crucial na vida cotidiana, influenciando a maneira como percebemos e interagimos com o mundo ao nosso redor. Além de proporcionar beleza e entretenimento, a arte pode servir como uma poderosa ferramenta de conscientização sobre questões sociais e ambientais, promovendo práticas de desenvolvimento sustentável. Através de projetos

artísticos, intervenções comunitárias e expressões culturais, a arte pode inspirar mudanças de comportamento e incentivar a reflexão crítica sobre o impacto das ações humanas no planeta. Com base nesse tema, leia as afirmações a seguir sobre o impacto da arte na vida cotidiana e no desenvolvimento sustentável. Assinale "V" para verdadeiro e "F" para falso.

(\_)A arte é apenas uma forma de entretenimento e não tem relevância nas discussões sobre sustentabilidade e questões sociais.

(\_)Projetos artísticos comunitários podem ajudar a sensibilizar a população sobre a importância da preservação ambiental e o uso consciente dos recursos naturais.

(\_)A arte pode ser utilizada como uma ferramenta de protesto e resistência, promovendo mudanças sociais e ambientais significativas, assim sendo, o desenvolvimento sustentável não guarda relação com a arte, pois esta última é uma atividade que consome recursos e não contribui para a conscientização.

Assinale a alternativa com a sequência correta.

- (A) F – F – V.
- (B) V – F – F.
- (C) F – V – F.
- (D) F – V – V.

### Questão 04

A representação cênica, como manifestação artística, articula diversos elementos para construir a experiência teatral. Considerando os elementos formais – texto, corpo, voz, espaço cênico e iluminação – e tomando como referência uma obra teatral com rica interação entre eles, como o conhecido "Auto da Compadecida" de Ariano Suassuna, assinale a alternativa que descreve corretamente a relação entre esses elementos na concretização da cena:

- (A) A integração dinâmica e expressiva entre o texto, o corpo do ator, a modulação da voz, a organização do espaço e o uso da iluminação contribui para a criação de atmosferas, a comunicação de emoções e a construção da narrativa cênica.
- (B) A voz, na cena teatral, possui a função principal de veicular as falas dos personagens de forma clara e audível, sendo variações de ritmo, tom e volume recursos dispensáveis para a construção de significados.
- (C) O espaço cênico ideal é aquele que busca a máxima neutralidade, evitando elementos que possam desviar a atenção do público do texto principal e da atuação dos atores, considerados os únicos elementos essenciais.

(D) O corpo do ator atua como um mero veículo de transmissão do texto, restringindo-se a movimentos funcionais e desprovidos de intencionalidade expressiva que extrapolem a literalidade das palavras.

### Questão 05

Analise os dois parágrafos distintos a seguir, que descrevem características de diferentes elementos formais da representação cênica:

I-A representação cênica se constrói a partir da interação de diversos elementos que, em sua singularidade e conjunto, comunicam e expressam a narrativa dramática. O primeiro deles se manifesta através da palavra falada ou escrita, estruturando a ação, revelando conflitos e delineando as personagens em suas motivações e relações. Sua força reside na capacidade de transmitir informações, emoções e ideias de forma direta ou subtextual, sendo a base textual sobre a qual os demais elementos se articulam.

II-Em contrapartida, outro elemento essencial se revela na materialidade do intérprete, na expressividade de seus gestos, posturas e movimentos. A ausência de palavras não diminui seu poder comunicativo; ao contrário, o silêncio e a fisicalidade podem carregar significados profundos, construindo atmosferas, representando estados de espírito e narrando ações de maneira visceral e imediata, transcendendo as barreiras da linguagem verbal.

Considerando as características apresentadas, os parágrafos I e II descrevem, respectivamente, os seguintes elementos formais da representação cênica:

- (A) Espaço Cênico e Iluminação.
- (B) Voz e Espaço Cênico.
- (C) Texto e Corpo.
- (D) Corpo e Voz.

### Questão 06

A professora Laura, em uma aula de Artes com seus alunos, propôs a seguinte atividade: cada estudante deveria, individualmente, escolher uma música que fosse significativa para si e, a partir das emoções e imagens evocadas pela canção, criar uma colagem visual utilizando diversos materiais (revistas, tecidos, papéis coloridos, fotografias, etc.). Após a conclusão das colagens individuais, a professora solicitou que os alunos se organizassem em grupos de quatro e, juntos, selecionassem elementos de suas colagens individuais que dialogassem entre si, criando uma nova colagem coletiva que representasse as conexões e os sentimentos compartilhados pelo grupo a partir das músicas escolhidas individualmente.

A atividade desenvolvida pela professora Laura promove o desenvolvimento da(s) expressão(ões):

- (A) Estética, apenas.
- (B) Individual, apenas.

- (C) Individual e coletiva.
- (D) Coletiva, apenas.

### Questão 07

Considerando o papel fundamental da Educação Artística na formação integral dos indivíduos, avalie as seguintes afirmações sobre como a arte contribui para o desenvolvimento do pensamento crítico e da sensibilidade. Em seguida, assinale a alternativa que indica quais dessas afirmações estão corretas:

I.A exploração de diferentes materiais e técnicas artísticas estimula a experimentação e a descoberta, contribuindo para o desenvolvimento da sensibilidade estética e da capacidade de inovação.

II.A análise e interpretação de obras de arte de diferentes épocas e culturas promovem o desenvolvimento do pensamento crítico, da capacidade de contextualização e da compreensão de diferentes perspectivas.

III.A criação artística individual e coletiva oferece oportunidades para a expressão de ideias e emoções, fortalecendo a autonomia, a autoconfiança e a capacidade de comunicação sensível.

É correto o que se afirma em:

- (A) II e III, apenas.
- (B) I, II e III.
- (C) I e II, apenas.
- (D) I e III, apenas.

### Questão 08

Observe atentamente a imagem a seguir:



A figura representa a obra "O Grito" (1893), do artista norueguês Edvard Munch, conhecido por sua expressiva abordagem das emoções humanas intensas. A composição caótica, contém linhas sinuosas e cores vibrantes, especialmente o céu em tons de laranja e amarelo flamejantes, contrasta com a figura central deformada, cuja boca aberta sugere um grito lancinante. A ponte que se estende para o fundo e as figuras indistintas ao longe intensificam a sensação de isolamento e perturbação que emana da cena.

Com base nas características descritas acima, a

apreciação desta obra permite identificar, principalmente:

- (A) Uma representação realista e harmoniosa da natureza, com foco na beleza dos tons vibrantes do céu e na serenidade da figura em primeiro plano.
- (B) Um profundo sentimento de angústia e desespero, intensificado pela expressividade da figura central e pelas cores carregadas da paisagem.
- (C) Uma representação abstrata desprovida de qualquer significado emocional específico, onde o valor reside unicamente na combinação de formas e cores.
- (D) Uma celebração da alegria e do otimismo, transmitida pela intensidade das cores e pela aparente despreocupação da personagem principal.

### Questão 09

A partir da observação das produções em aquarela de seus alunos do ensino fundamental, o professor de Artes constata que alguns apresentam dificuldades no controle da fluidez da tinta e na sobreposição de cores, evidenciando uma necessidade de aprofundamento nos conceitos básicos da técnica. Para atender a essas necessidades, o professor propõe estratégias de recuperação da aprendizagem. São objetivos dessas estratégias, **EXCETO**:

- (A) Promover a autonomia e o protagonismo dos alunos em seu próprio processo de aprendizagem, incentivando a reflexão sobre suas dificuldades e avanços.
- (B) Oferecer novas oportunidades para que os alunos consolidem habilidades e conhecimentos não plenamente desenvolvidos.
- (C) Proporcionar diferentes abordagens pedagógicas e recursos didáticos que atendam às necessidades individuais dos alunos.
- (D) Priorizar, exclusivamente, a atribuição de pontos extras ou trabalhos simplificados com o intuito de elevar a nota dos alunos para atingir a média escolar.

### Questão 10

No dinâmico ambiente escolar contemporâneo, o ensino de Artes assume um papel crucial no desenvolvimento integral dos alunos, ante essa realidade a metodologia de ensino é fundamental para atingir os objetivos propostos. Considere as afirmativas relacionadas a Metodologia de Ensino: Estratégias e abordagens no ensino das artes visuais, música, teatro e dança. Registre V, para verdadeiras, e F, para falsas.

(\_)No ensino de música, a utilização de jogos musicais, a improvisação e a exploração sonora são estratégias eficazes para desenvolver a percepção auditiva, a criatividade e o interesse dos alunos.

(\_)A dramatização, os jogos teatrais e a improvisação são abordagens pedagógicas que não devem ser aplicadas no ensino de teatro na escola, devendo ser utilizada outras linguagens artísticas, como forma de desenvolver a expressão corporal, a comunicação e a

colaboração.

(\_)A memorização de passos e coreografias predefinidas é a única metodologia eficaz para o ensino da dança, garantindo a precisão técnica e a padronização dos movimentos dos alunos.

(\_)A interdisciplinaridade, conectando as diferentes linguagens artísticas (artes visuais, música, teatro e dança) com outras áreas do conhecimento, dificulta o processo de ensino-aprendizagem e promove uma compreensão menos ampla da arte e da cultura.

Assinale a alternativa com a sequência correta.

- (A) F – V – V – V.
- (B) F – F – V – F.
- (C) V – F – F – F.
- (D) V – F – F – V.

### Questão 11

Em uma escola pública do interior de Santa Catarina, a equipe pedagógica está engajada no processo de elaboração do Projeto Político-Pedagógico (PPP). O professor de Artes, juntamente com os demais membros da comunidade escolar, participa ativamente das discussões para construir um documento que direcione as ações e reflita a identidade da instituição. Seguindo as diretrizes para elaboração do PPP, assinale a alternativa que descreve uma abordagem que a equipe pedagógica **NÃO** deve utilizar.

- (A) Organizar encontros abertos à participação de pais, alunos, professores, funcionários e representantes da comunidade local para coletar suas contribuições e perspectivas sobre o PPP.
- (B) Dedicar tempo para debates aprofundados sobre os princípios pedagógicos que fundamentarão as práticas da escola, buscando um consenso sobre os objetivos educacionais a serem alcançados.
- (C) Realizar um levantamento das características sociais, culturais e artísticas da comunidade escolar para embasar as propostas e ações pedagógicas presentes no PPP.
- (D) Optar por utilizar um PPP já existente de outra instituição de ensino, realizando apenas alterações pontuais para adequá-lo formalmente aos requisitos da secretaria como forma de otimizar a elaboração do documento.

### Questão 12

O professor de Artes de uma escola pública, se depara com uma turma que apresenta diversas origens culturais e níveis de habilidade. Diante dessa realidade ele propõe um projeto artístico colaborativo intitulado "Nossas Cores, Nossas Vozes". O objetivo é criar uma instalação visual e sonora que celebre a pluralidade da turma. As seguintes abordagens pedagógicas são eficazes para garantir a verdadeira inclusão e valorização da diversidade cultural neste projeto, **EXCETO**:

- (A) Promover oficinas de diferentes formas de expressão artística (pintura, música, dança, poesia) para que cada aluno escolha aquela que melhor lhe permite comunicar sua identidade e compartilhar com os demais.
- (B) Incentivar cada aluno a expressar suas vivências culturais através de símbolos, cores e materiais que remetam à sua história, integrando essas expressões em um painel coletivo e em gravações de suas narrativas.
- (C) Organizar rodas de conversa e escuta ativa para que os alunos compartilhem suas histórias, tradições e costumes, utilizando esses relatos como inspiração para a criação conjunta da instalação.
- (D) Dividir a turma em grupos homogêneos por afinidade cultural para que cada grupo crie uma parte específica da instalação, garantindo que cada cultura seja representada de forma autêntica e sem interferências.

### Questão 13

Associe a segunda coluna de acordo com a primeira, que relaciona o gênero musical com as características correspondentes.

#### Coluna 1: Gênero Musical.

- (1) Música Popular.
- (2) Música Folclórica.
- (3) Música Erudita

#### Coluna 2: Características.

(\_)Manifestação cultural tradicional de um povo ou região, transmitida, entre outras formas, oralmente de geração para geração, frequentemente ligada a rituais, festas e costumes locais.

(\_)Gênero musical que abrange uma vasta gama de estilos comumente difundidos pelos meios de comunicação de massa, com forte apelo comercial e geralmente compostas por estruturas musicais mais acessíveis.

(\_)Música comumente associada a tradições musicais clássicas ocidentais, caracterizada por composições complexas, instrumentação orquestral ou de câmara, e frequentemente executada em espaços formais como teatros e salas de concerto.

Assinale a alternativa que apresenta a correta associação entre as colunas:

- (A) 3 – 1 – 2.
- (B) 2 – 1 – 3.
- (C) 3 – 2 – 1.
- (D) 1 – 2 – 3.

### Questão 14

Em uma escola pública, a professora de Artes, Ana Botafogo, iniciou um projeto de dança com os alunos do ensino fundamental, com o tema "Descobrir o

Movimento". No início do projeto, com o intuito de avaliar os alunos, a professora propôs diversas atividades exploratórias, como jogos de movimento livre, imitação de animais e experimentação de diferentes ritmos musicais. Durante essas atividades, ela observou atentamente a maneira como cada criança se expressava corporalmente, a sua coordenação motora inicial, a percepção rítmica e a forma como interagiam com os colegas. A professora registrou suas impressões sobre as habilidades e as dificuldades apresentadas por cada aluno nesse primeiro contato com a dança, buscando identificar seus conhecimentos prévios e suas potencialidades para planejar as próximas etapas do projeto de forma mais direcionada. Na situação descrita a professora utilizou a avaliação:

- (A) Diagnóstica.
- (B) Formativa.
- (C) Somativa.
- (D) Classificatória.

### Questão 15

De acordo com a "Proposta Curricular Municipal da Educação Infantil e Ensino Fundamental de Iporã do Oeste/SC", o ensino da Arte se estrutura a partir de um conjunto de diferentes formas de expressão que possibilitam aos alunos explorar, conhecer e produzir manifestações artísticas diversas. Essas formas de expressão, consideradas como campos de conhecimento interligados e complementares, oferecem diferentes maneiras de sentir, pensar, expressar e comunicar através da arte.

De acordo com a "Proposta Curricular Municipal da Educação Infantil e Ensino Fundamental de Iporã do Oeste/SC", o ensino da arte é composto por quatro linguagens, são elas:

- (A) Artes Visuais, Teatro, Música e Dança.
- (B) Corpo, Som, Imagem e Palavra.
- (C) Literatura, Cinema, Fotografia e História da Arte.
- (D) Desenho, Pintura, Escultura e Gravura.

### Questão 16

No contexto do ensino de Artes na contemporaneidade, as plataformas digitais e redes sociais como *Instagram* e *TikTok* têm se tornado ferramentas com potencial pedagógico. Considerando o uso dessas tecnologias digitais no ensino das artes, assinale a alternativa que apresenta uma prática pedagógica que melhor explora as características específicas dessas plataformas para o desenvolvimento artístico e a aprendizagem dos alunos:

- (A) Utilizar o *Instagram* exclusivamente para a postagem de fotos dos trabalhos finais dos alunos, sem promover interação ou discussões sobre o processo criativo e as referências artísticas.

- (B) Explorar o *Instagram* para a criação de portfólios digitais, a análise de obras de arte através de recursos visuais, a pesquisa de artistas contemporâneos e a troca de ideias sobre diferentes manifestações artísticas.
- (C) Incentivar o uso do *TikTok* unicamente para a criação de vídeos curtos e divertidos com o objetivo de aumentar o engajamento dos alunos, sem direcionar a produção para a exploração de conceitos artísticos, técnicas visuais ou sonoras.
- (D) Limitar o uso do *TikTok* à reprodução de coreografias populares, visando apenas o desenvolvimento da coordenação motora e da memorização de sequências de movimentos.

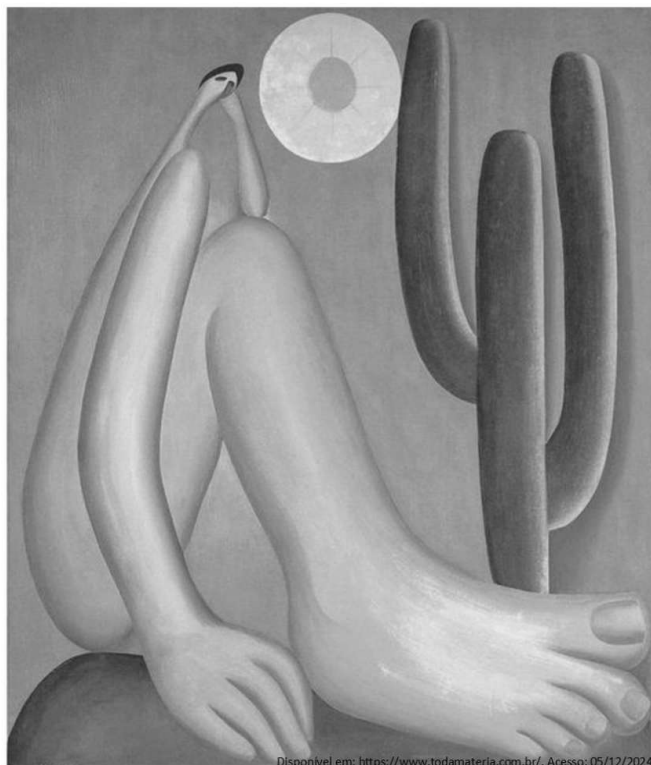
### Questão 17

Ao planejar uma oficina de gravura em metal com seus alunos, o professor de Artes considera a importância de articular os seguintes aspectos: o desenvolvimento de habilidades técnicas com a expressão individual e a reflexão conceitual. Qual das seguintes abordagens pedagógicas melhor integra esses três aspectos no planejamento e execução da oficina?

- (A) Apresentar um modelo de gravura a ser seguido por todos os alunos, com instruções detalhadas sobre cada etapa técnica, visando garantir a correta aprendizagem dos procedimentos.
- (B) Avaliar os trabalhos finais dos alunos com base na precisão técnica da gravura e na fidelidade ao tema proposto, desconsiderando o processo criativo individual ou a reflexão conceitual por trás da obra.
- (C) Propor um tema gerador amplo e instigante como ponto de partida para a criação, seguido da exploração orientada das técnicas de gravura, incentivando os alunos a encontrarem a melhor forma de expressar suas ideias através da linguagem da gravura em metal.
- (D) Iniciar a oficina com uma longa e maçante exposição teórica sobre a história da gravura em metal e as diferentes técnicas existentes, antes de permitir qualquer contato prático dos alunos com os materiais.

### Questão 18

Observe atentamente a obra de arte a seguir:



A obra acima intitulada "Abaporu", é uma das mais emblemáticas do Modernismo brasileiro, caracteriza-se pela sua figura humana estilizada com elementos anatômicos peculiares, como o pé e a mão desproporcionalmente grandes. A artista que a concebeu foi uma figura central na primeira fase desse movimento artístico no Brasil, conhecida por sua paleta de cores vibrantes e pela incorporação de temas nacionais e antropológicos em suas pinturas, buscando uma identidade genuinamente brasileira na arte moderna. Assinale a alternativa que apresenta o nome da artista que concebeu esta obra:

- (A) Tarsila do Amaral.
- (B) Anita Malfatti.
- (C) Maria Helena Vieira da Silva.
- (D) Frida Kahlo.

### Questão 19

A arte possui um significado profundo e multifacetado no processo de transformação social e ambiental. Ela transcende a mera estética, atuando como uma poderosa ferramenta de comunicação, conscientização, crítica, mobilização e até mesmo de cura e construção de novas realidades. Sobre o processo de transformação social que pode ser promovido através das Artes, analise as sentenças a seguir e identifique as corretas.

I-Formas de arte como o grafite, o teatro de rua, a

música de protesto e a literatura engajada oferecem plataformas para que grupos minoritários e vozes silenciadas expressem suas experiências, lutas e demandas por justiça e igualdade.

II-A arte tem a capacidade de questionar estruturas de poder, tradições e comportamentos sociais estabelecidos, incentivando o público a pensar criticamente sobre questões como desigualdade, preconceito, direitos humanos e injustiça.

III-A arte registra a história, as tradições e os valores de diferentes culturas e grupos sociais, contribuindo para a manutenção da identidade e o fortalecimento do senso de pertencimento. Ao apresentar narrativas e perspectivas diversas, a arte pode promover a compreensão e a empatia entre diferentes grupos sociais, construindo pontes e desfazendo estereótipos.

É correto o que se afirma em:

- (A) I e III, apenas.
- (B) I, II e III.
- (C) I e II, apenas.
- (D) II e III, apenas.

## Questão 20

Em uma Escola Municipal, a equipe pedagógica decidiu organizar uma Semana Cultural com o tema "Múltiplas Expressões, Mundos Conectados". Durante a semana, diversas atividades foram planejadas, buscando integrar as diferentes linguagens artísticas ao currículo e promover a participação ativa dos alunos. Algumas das ações desenvolvidas incluíram:

•**Oficinas Interdisciplinares:** Alunos do 7º ano participaram de uma oficina que explorou a relação entre poesia (Língua Portuguesa) e a criação de trilhas sonoras (Música), resultando em pequenas performances multimídia.

•**Exposição "Releituras Visuais":** Estudantes do 8º ano criaram releituras de obras de arte famosas (Artes Visuais), incorporando elementos da história local (História) e apresentando suas criações com textos explicativos (Língua Portuguesa).

•**Sarau Teatral e de Dança:** Alunos do Ensino Médio organizaram um sarau com apresentações teatrais curtas e números de dança, explorando temas da atualidade (Sociologia e Filosofia) e utilizando a iluminação e o espaço cênico de forma expressiva.

•**Produção Audiovisual Coletiva:** Os alunos do 9º ano produziram pequenos documentários sobre a diversidade cultural do bairro (Geografia e História), utilizando técnicas de captação de imagem e som (Audiovisual) e roteirização (Língua Portuguesa).

Considerando essa situação hipotética e a importância da integração das artes na educação integral, julgue as afirmativas abaixo e registre V, para verdadeiras, e F, para falsas.

( ) A Semana Cultural desenvolvida nessa escola

demonstra uma abordagem pedagógica que busca isolar as diferentes linguagens artísticas, focando no desenvolvimento de habilidades específicas em cada uma delas, sem promover a interdisciplinaridade.

( ) A atividade que integrou poesia e trilhas sonoras possibilitou aos alunos explorar a expressividade da linguagem verbal e sonora de forma conjunta, enriquecendo a compreensão e a interpretação de ambas as formas de arte.

( ) A exposição "Releituras Visuais" representa uma oportunidade para os alunos desenvolverem a criatividade e o senso crítico ao reinterpretarem obras de arte, além de estabelecerem conexões com o contexto histórico local.

Assinale a alternativa com a sequência correta.

- (A) F – F – V.
- (B) F – V – V.
- (C) V – F – F.
- (D) V – V – F.

## Língua Portuguesa

O texto seguinte servirá de base para responder às questões de 21 a 30.

### O lagarto de digestão lenta que foi essencial na criação do Ozempic

É uma pequena criatura, de pele brilhante e escamosa, que vagueia pelos desertos da América do Norte com passos lentos e que, indiretamente, serviu para promover uma revolução farmacológica. Seu nome científico é *Heloderma suspectum*, mas a maioria das pessoas conhece este réptil como monstro-de-gila.

E embora sua mordida venenosa cause sérias complicações para um ser humano, este pequeno animal um tanto desajeitado está por trás de uma das descobertas médicas que mais prometem salvar vidas no futuro.

Em seu veneno, pesquisadores descobriram uma enzima que inspirou os cientistas a desenvolver medicamentos que aumentam a atividade do receptor GLP-1, hoje vendidos nas farmácias com os nomes Ozempic, Wegovy e Mounjaro e prometem ser uma revolução no combate ao diabetes tipo 2 e à obesidade.

Assim como o monstro-de-gila foi a espécie-chave para o desenvolvimento destes medicamentos, o estudo do veneno de outros animais também já rendeu avanços importantes, como o desenvolvimento de medicamentos para controle da pressão arterial e anticoagulantes.

"As toxinas evoluem para desempenhar funções muito específicas, como se defender contra predadores ou incapacitar suas presas", explica à BBC News Mundo, serviço de notícias em espanhol da BBC, o professor Kini, que dedicou sua vida a explorar diferentes tipos de toxinas para encontrar usos alternativos para elas.

No caso do monstro-de-gila — uma das duas espécies de lagartos venenosos nativos da América do Norte — seu veneno evoluiu para imobilizar pequenas presas, devido à sua falta de agilidade.

O que os cientistas descobriram é que, além de ter um efeito sobre a presa, um hormônio presente no veneno do monstro-de-gila ajuda o metabolismo deste lagarto a desacelerar a tal ponto que ele sobrevive por até um ano com apenas seis refeições.

Ao isolá-lo, os pesquisadores descobriram que este hormônio, chamado de exendina-4, era muito semelhante ao GLP-1, uma substância que o ser humano produz naturalmente para regular os níveis de açúcar no sangue após as refeições.

No entanto, a exendina-4 é diferente do GLP-1 em uma característica fundamental: enquanto o GLP-1 humano deixa o corpo rapidamente por meio de mecanismos de excreção natural, a exendina-4 permanece por mais tempo no organismo, o que faz com que seu efeito na regulação da glicose seja mais duradouro.

Isso fornece a base para o desenvolvimento de medicamentos que atuam como agonistas do receptor de GLP-1. A primeira grande aplicação prática da exendina-4 foi no desenvolvimento de um medicamento chamado Byetta (exenatida), especificamente para tratar diabetes tipo 2.

Este tratamento reduz os níveis de glicose e, com pequenas modificações, lançou as bases para outros compostos mais resistentes e duradouros, como a semaglutida, princípio ativo do Ozempic e Wegovy.

"É impressionante como uma mudança em um ou dois aminoácidos faz com que a molécula dure mais tempo na corrente sanguínea, mantendo ou até mesmo aumentando sua eficácia terapêutica", diz Kini à BBC News Mundo.

<https://www.bbc.com/portuguese/articles/cj3nl8d1z8no>. adaptado.

## Questão 21

O estudo do veneno de outros animais também já rendeu avanços importantes.

Sintaticamente, é correto afirmar que, nesta frase, o sujeito é:

- (A) O estudo do veneno de outros animais também já.
- (B) O estudo do veneno.
- (C) O estudo do veneno de outros animais também.
- (D) O estudo do veneno de outros animais.

## Questão 22

A primeira grande aplicação prática da exendina-4 foi no desenvolvimento de um medicamento chamado Byetta (exenatida).

Em relação ao predicado, é correto afirmar que o:

- (A) Predicado existente em toda a frase é o predicado nominal.

- (B) Primeiro predicado é nominal e o segundo é verbal.
- (C) Primeiro predicado é verbal e o segundo é nominal.
- (D) Número de predicados presentes na frase é de dois.

## Questão 23

Uma pequena criatura, de pele brilhante e escamosa, indiretamente serviu para promover uma revolução farmacológica. Um hormônio presente no veneno do monstro-de-gila é a base da semaglutida, princípio ativo do Ozempic.

De acordo com o texto base, qual das alternativas a seguir melhor sintetiza a relevância do monstro-de-gila no contexto das descobertas farmacológicas?

- (A) O veneno do monstro-de-gila foi diretamente sintetizado em laboratório e utilizado como princípio ativo dos medicamentos Ozempic e Wegovy, permitindo sua rápida introdução no mercado farmacêutico.
- (B) A principal descoberta associada ao monstro-de-gila foi a capacidade de seu veneno eliminar células beta pancreáticas humanas, abrindo caminho para a criação de uma nova classe de medicamentos regenerativos para o pâncreas.
- (C) O veneno do lagarto contém substância que inspirou a formulação de medicamentos para diabetes tipo 2 e obesidade. A substância mostrou-se semelhante ao GLP-1 humano, com uma característica diferenciadora: ação prolongada, favorecendo efeito mais duradouro.
- (D) O monstro-de-gila é um réptil extremamente ágil e letal, cujo veneno possui efeitos neurotóxicos altamente agressivos, razão pela qual sua toxicidade foi explorada para o desenvolvimento de medicamentos cardiovasculares.

## Questão 24

E embora sua mordida venenosa cause sérias complicações para um ser humano, este pequeno animal um tanto desajeitado está por trás de uma das descobertas médicas que mais prometem salvar vidas no futuro.

De acordo com as regras de acentuação, é correto afirmar que:

- (A) "está" e "trás" são vocábulos acentuados por serem oxítonos terminados em a(s).
- (B) "sérias" recebe acento por ser um vocábulo paroxítono terminado em ditongo crescente.
- (C) há dois vocábulos acentuados por serem proparoxítonos aceitos por todos os gramáticos.
- (D) um vocábulo permanece com acento diferencial após o novo acordo ortográfico.

## Questão 25

As toxinas "evoluem" para desempenhar funções muito específicas, como se defender contra predadores ou

incapacitar suas presas.

O verbo destacado, nesta frase, comporta-se como um verbo:

- (A) Transitivo direto.
- (B) Transitivo indireto.
- (C) Bitransitivo.
- (D) Intransitivo.

### Questão 26

Em seu veneno, pesquisadores descobriram uma enzima que inspirou os cientistas a desenvolver medicamentos que aumentam a atividade do receptor GLP-1, hoje vendidos nas farmácias com os nomes Ozempic, Wegovy e Mounjaro. No caso do monstro-de-gila — uma das duas espécies de lagartos venenosos nativos da América do Norte — seu veneno evoluiu para imobilizar pequenas presas, devido à sua falta de agilidade.

Do ponto de vista da coerência e coesão textual do trecho mencionado, é correto afirmar que:

- (A) A coesão referencial e sequencial entre as frases é perfeita.
- (B) Não há coerência temática e nem coesão referencial e sequencial.
- (C) As frases encontram-se alinhadas tematicamente, havendo coerência temática.
- (D) Não há coerência temática entre as frases, mas sim coesão textual.

### Questão 27

O que os cientistas descobriram é "que um hormônio presente no veneno do monstro-de-gila ajuda o metabolismo deste lagarto".

A expressão destacada trata-se de uma oração:

- (A) Coordenada sindética explicativa.
- (B) Oração assindética.
- (C) Subordinada substantiva predicativa.
- (D) Subordinada substantiva subjetiva.

### Questão 28

Uma das duas espécies de lagartos venenosos nativos da América do Norte evoluiu para imobilizar pequenas presas, devido "à sua falta de agilidade".

Em relação ao sinal indicativo de crase na expressão destacada, é correto afirmar que:

- (A) Trata-se de um exemplo clássico de uso facultativo quando envolve locuções adjetivas substantivas femininas.
- (B) Seu uso é obrigatório, uma vez que o vocábulo "devido" exige preposição e o substantivo "falta" aceita artigo.

(C) Sua presença é uma exceção à regra quando um substantivo genérico é determinado; no caso, "falta" é acrescido do termo "de agilidade".

(D) Trata-se de um caso facultativo de crase baseado na presença do pronome possessivo em questão.

### Questão 29

Este tratamento reduz os níveis de glicose e, com pequenas modificações, lançou as bases para outros compostos mais resistentes e duradouros.

Assinale a alternativa correta quanto à nova pontuação sem alteração do sentido original da frase.

- (A) Os níveis de glicose lançou as bases e este tratamento reduz, com pequenas modificações, para outros compostos mais resistentes e duradouros.
- (B) Os níveis de glicose lançou as bases e, com este tratamento, reduz pequenas modificações para outros compostos mais resistentes e duradouros.
- (C) Este tratamento reduz os níveis de glicose e lançou as bases com pequenas, modificações, para outros compostos mais resistentes e duradouros.
- (D) Este tratamento reduz os níveis de glicose e lançou as bases, com pequenas modificações, para outros compostos mais resistentes e duradouros.

### Questão 30

Ao "isolá-lo", os pesquisadores descobriram que este hormônio, chamado de exendina-4, era muito semelhante ao GLP-1.

A norma-padrão de colocação pronominal destacada na frase denomina-se:

- (A) próclise.
- (B) anáclise.
- (C) ênclise.
- (D) mesóclise.

### Conhecimentos Gerais

---

#### Questão 31

O processo de colonização de Santa Catarina é marcado pela presença de imigrantes de diversas regiões do mundo, com destaque para alguns que se sobressaíram, deixando marcas na cultura local até os dias atuais. Nesse contexto, assinale a alternativa correta:

- (A) A imigração africana em Santa Catarina foi a predominante no período colonial.
- (B) A colonização indígena foi o único processo histórico relevante para a formação cultural catarinense.
- (C) A presença de imigrantes alemães, italianos e açorianos teve forte influência cultural no Estado.
- (D) Santa Catarina foi colonizada majoritariamente por imigrantes espanhóis e ingleses.

### Questão 32

Em abril de 2025, o presidente dos Estados Unidos, Donald Trump, anunciou a imposição de novas tarifas sobre produtos importados de vários países, incluindo o Brasil. Considerando o contexto e as consequências dessa medida, assinale a alternativa correta:

- (A) Em resposta à taxação norte-americana, o Brasil rompeu acordos comerciais com os Estados Unidos e elevou tarifas sobre a importação de bens de tecnologia americana.
- (B) A taxação aplicada pelo governo norte-americano excluiu os produtos brasileiros, focando apenas em países da Ásia e da Europa, sem efeitos diretos sobre o Brasil.
- (C) As tarifas de 25% impostas sobre produtos agrícolas brasileiros foram aplicadas principalmente à soja, prejudicando fortemente o agronegócio brasileiro no mercado norte-americano.
- (D) A nova tarifa de 10% sobre importações brasileiras, incluindo aço, alumínio e produtos agrícolas, gerou um impacto imediato positivo no Brasil, com valorização do real e alta da bolsa de valores, diante da expectativa de reposicionamento comercial brasileiro.

### Questão 33

De acordo com a Lei Orgânica de Iporã do Oeste/SC, a soberania popular será exercida, pelo sufrágio universal e pelo voto direto e secreto, com valor igual para todos e, nos termos da lei, mediante instrumentos específicos, entre os quais NÃO consta:

- (A) Iniciativa popular de lei ou de emenda à Lei Orgânica.
- (B) Plebiscito.
- (C) Referendo.
- (D) Manifestações pacíficas.

### Questão 34

Sobre a colonização do município de Iporã do Oeste, assinale a alternativa correta:

- (A) A formação da comunidade recebeu o nome de Pinhal devido à abundância de plantações de milho.
- (B) A grande disponibilidade de madeira de lei na região foi um dos fatores que motivaram a migração.
- (C) O nome original da comunidade era Água Boa, traduzido do espanhol.
- (D) Os primeiros colonizadores eram majoritariamente de origem africana e asiática.

### Questão 35

Segundo o Estatuto dos Servidores Públicos de Iporã do Oeste/SC, as funções relacionadas à execução de atividades específicas, por tempo determinado, e que são privativas de servidor público de provimento efetivo

do quadro permanente, são as:

- (A) Funções Públicas.
- (B) Funções Personificadas.
- (C) Funções de Assessoria.
- (D) Funções Gratificadas.