

Como aumentar vida útil das roupas: 'Se jogamos fora só porque zíper quebrou, precisamos repensar'

"Passei anos vasculhando lojas de roupa de segunda mão e vi centenas de peças perfeitas abandonadas por causa de um zíper quebrado", conta a italiana Orsola de Castro. "Afinal, por que gastar tempo e dinheiro consertando um zíper quebrado quando é mais rápido, mais barato e infinitamente mais divertido comprar uma roupa nova com zíper funcionando?", acrescenta.

Em seu livro *Loved Clothes Last* (Roupas amadas duram, em tradução livre), publicado em 2021, a fundadora da campanha mundial Fashion Revolution fez um apelo apaixonado. "Se jogamos fora uma roupa só porque o zíper quebrou, precisamos repensar o que estamos fazendo. O que aconteceria se decidíssemos substituí-la?", questionou.

É cada vez mais difícil ignorar o dano social e ambiental causado pela fabricação de roupas. As taxas de consumo de recursos naturais são estratosféricas, sem mencionar os níveis de contaminação e desperdício e as cadeias de suprimentos, que são marcadas pela exploração. Segundo a Organização das Nações Unidas (ONU), o setor é responsável por 2% a 8% do total de emissões globais de gases de efeito estufa e utiliza 215 bilhões de litros de água por ano, o que é equivalente a 86 milhões de piscinas olímpicas.

Além disso, os resíduos têxteis chegam a 92 milhões de toneladas por ano. Isso equivale a um caminhão de lixo cheio de roupas incineradas ou enviadas a aterros sanitários a cada segundo. Os números da indústria de vestuário são impressionantes, considerando que, de certa forma, este é um setor de produtos não essenciais.

Poucas pessoas no mundo realmente precisam de mais roupas. Ainda assim, entre 80 e 100 bilhões de peças são produzidas por ano, em uma estimativa conservadora. A indústria de moda tem tentado enfrentar esses impactos por meio de iniciativas e pesquisas que incluem projetos para aumentar a eficiência energética nas cadeias de suprimento, utilização de materiais renováveis, investimento em inovação de materiais para evitar os sintéticos, e iniciativas de justiça social e de combate à crueldade contra os animais.

Mas ainda que esses esforços tenham boas intenções, essa é uma indústria que tem um impacto ambiental enorme. Basta dizer que a maioria dessas quase 100 bilhões de peças acaba sendo incinerada ou jogada em aterros sanitários após pouquíssimo uso. Por isso, cada vez mais ativistas argumentam que uma das maneiras mais fáceis de reduzir o impacto da indústria de moda é comprando menos.

Segundo o grupo ativista britânico Take the Jump, o segredo está em comprar apenas três peças novas por ano e fazer com que nossas roupas durem mais. Para uma geração de consumidores alimentados por desejos construídos artificialmente e gratificações instantâneas, esse pode ser um objetivo difícil de imaginar, mas os números são irrefutáveis.

Uma pesquisa realizada pela organização ambientalista britânica Wrap indica que prolongar a vida útil de uma peça de roupa em apenas nove meses poder reduzir o impacto ambiental em até 10%. Imagine o que poderíamos conseguir ao longo de décadas. Os fatores que contribuem para isso incluem a compra de roupas de boa qualidade, a disposição das pessoas em usar a mesma peça muitas vezes e sua capacidade de cuidar bem dela.

Pode parecer fácil, mas se fosse, já estaríamos fazendo isso. É claro que, neste momento, os riscos parecem grandes demais para simplesmente ignorarmos. Já se passou pouco mais de uma geração desde que perdemos essa cultura de cuidado com as roupas.

Enquanto a vida dos nossos avós era baseada em economia e consertos, a maioria dos consumidores hoje se acostumou com o sistema de usar, estragar e jogar fora. As roupas que Castro mencionou ter visto nos brechós — em perfeito estado, mas com zíperes quebrados — são resultado de uma profunda falta de conexão com a forma como as roupas são feitas.

Hoje é mais importante do que nunca se perguntar porque tanta roupa está sendo feita com materiais derivados do petróleo. Temos que nos perguntar se a viscose (fibra artificial feita a partir da celulose) daquela camisa foi feita a partir da exploração de florestas antigas, se há pele de animal naquele pompom ou por que apenas uma pequena fração dos trabalhadores da indústria têxtil recebe salários dignos.

E também nos perguntar se queremos seguir causando destruição. O subtítulo do livro de Castro é "como a alegria de remendar e vestir pode ser um ato revolucionário". E é um fato: precisamos de uma revolução.

01) Com base nas informações do texto e nas relações existentes entre as partes que o compõem, assinale a alternativa INCORRETA:

- (A) A italiana Orsola de Castro publicou o livro *Loved Clothes Lost* em 2021.
- (B) A fabricação de roupas causa danos sociais e ambientais.
- (C) Ativistas argumentam que uma das maneiras de reduzir o impacto da indústria da moda é reduzir as compras.
- (D) Segundo uma organização ambiental prolongar a vida útil de uma roupa pode reduzir o impacto ambiental.
- (E) Orsola de Castro recomenda comprar roupas em brechós para reduzir os impactos ambientais.

02) Assinale a alternativa que apresente termo que possa substituir os termos em destaque no período, mantendo as mesmas relações de sentido no texto: Além disso, os resíduos têxteis chegam a 92 milhões de toneladas por ano.

- (A) Para.
- (B) Ademais.
- (C) Porém.
- (D) Como.
- (E) Pois.

03) Assinale a alternativa cuja palavra NÃO apresente dígrafo:

- (A) Cheio.
- (B) Pessoas.
- (C) Projetos.
- (D) Aterros.
- (E) Bilhões.

04) Assinale a alternativa cuja palavra seja acentuada pela mesma regra que justifica a acentuação da palavra *difícil*:

- (A) Brechós.
- (B) Números.
- (C) Energética.
- (D) Responsável.
- (E) Sintéticos.

05) Assinale a alternativa cuja palavra possua mais de quatro sílabas:

- (A) Vasculhando.
- (B) Artificial.
- (C) Realmente.
- (D) Ativistas.
- (E) Importante.

06) Assinale a alternativa que apresente a classe morfológica do termo em destaque no período: Enquanto a vida dos nossos avós era baseada em economia e consertos, a maioria dos consumidores hoje se acostumou com o sistema de usar, estragar e jogar fora.

- (A) Substantivo.
- (B) Numeral.
- (C) Adjetivo.
- (D) Pronome.
- (E) Preposição.

07) Assinale a alternativa que apresente a circunstância estabelecida pelo termo em destaque no período: Para uma geração de consumidores alimentados por desejos construídos artificialmente e gratificações instantâneas, esse pode ser um objetivo difícil de imaginar, mas os números são irrefutáveis.

- (A) Intensidade.
- (B) Lugar.
- (C) Negação.
- (D) Tempo.
- (E) Modo.

08) Assinale a alternativa cuja letra s no final da palavra NÃO represente o seu plural:

- (A) Avós.
- (B) Roupas.
- (C) Após.
- (D) Décadas.
- (E) Riscos.

09) Assinale a alternativa que apresente o sentido estabelecido entre as orações do período pelo termo em destaque: Pode parecer fácil, mas se fosse, já estaríamos fazendo isso.

- (A) Oposição.
- (B) Adição.
- (C) Explicação.
- (D) Alternativa.
- (E) Conclusão.

10) Assinale a alternativa que apresente a função sintática exercida pelo termo em destaque no período: Os números da indústria de vestuário são impressionantes, considerando que, de certa forma, este é um setor de produtos não essenciais.

- (A) Sujeito.
- (B) Predicativo do Sujeito.
- (C) Objeto Direto.
- (D) Vocativo.
- (E) Objeto Indireto.

<u>MATEMÁTICA</u>

11) Uma comunidade de negócios tem atualmente 73 membros, onde cada um tem um segmento específico de atuação, a capacidade desde grupo é para até 80 pessoas. Desta forma, a porcentagem que representa a quantidade de vagas ainda a serem preenchidas corresponde a:

- (A) 5,25%.
- (B) 6,75%.
- (C) 7,25%.
- (D) 8,75%.
- (E) 9,25%.

12) A tabela seguinte descreve a distribuição de salários de uma Empresa do ramo farmacêutico. A referência de valores é em salários mínimos:

Salários Mínimos	Quantidade de Colaboradores
0 a 5	60
6 a 10	20
11 a 15	12
16 a 20	6
21 a 25	2
Total	100

Com base nos dados da tabela, a média salarial destes colaboradores é igual a:

- (A) 5,4 salários mínimos.
- (B) 5,8 salários mínimos.
- (C) 6,2 salários mínimos.
- (D) 6,4 salários mínimos.
- (E) 7,2 salários mínimos.

13) Uma barra de 50 gramas de chocolate ao leite de uma determinada marca custa R\$ 12,50. Utilizando esta mesma matéria prima, o fabricante faz ovos para a Páscoa, estes ovos pesam 250 gramas. Considerando que o preço do ovo vai ser formado com referência à barra de 50 gramas, mas utilizando o seu valor em dobro para cada 50 gramas de chocolate, o valor final do ovo é igual a:

- (A) R\$ 112,50.
- (B) R\$ 115,00.
- (C) R\$ 117,50.
- (D) R\$ 120,00.
- (E) R\$ 125,00.

14) Uma lanchonete recebeu uma encomenda de 640 hambúrgueres e cada um deles deve ter exatamente 120 gramas. O responsável por fazer os hambúrgueres então fez uma encomenda de carne para a confecção dos hambúrgueres e a quantidade em quilos desta carne corresponde a:

- (A) 72,4 Kg.
- (B) 72,8 Kg.
- (C) 74,6 Kg.
- (D) 74,8 Kg.
- (E) 76,8 Kg.

15) Em um jogo de futsal o público presente foi de 1.360 espectadores. Destes, 600 pagaram R\$ 40,00, outros 678 pagaram meia entrada no valor de R\$ 20,00 e os demais não eram pagantes. Considerando estes dados, a arrecadação da bilheteria foi de:

- (A) R\$ 36.640,00.
- (B) R\$ 37.560,00.
- (C) R\$ 38.220,00.
- (D) R\$ 38.640,00.
- (E) R\$ 39.580,00.

16) Analise as assertivas que contém municípios aos quais o território de Quarto Centenário já pertenceu durante o século XX e assinale a alternativa correta:

I - Campo Mourão.

II – Goioerê.

III – Maringá.

IV – Curitiba.

- (A) Apenas II e III estão corretas.
- (B) Apenas I e II estão corretas.
- (C) Apenas III e IV estão corretas.
- (D) Apenas I e IV estão corretas.
- (E) Apenas II e IV estão corretas.

17) Preencha as lacunas e assinale a alternativa correta:

Em 2013, Jorge Mario _____ foi aclamado como novo papa, e primeiro pontífice nascido no continente americano, especificamente na _____. Em 2023, durante visita ao _____, que é o país com a maior população católica do mundo, reforçou seu compromisso com a justiça social e a proteção da Amazônia, ecoando discursos históricos como o da Jornada Mundial da Juventude em 2013.

- (A) Erdő/Hungria/Vietnã.
- (B) Ratzinger/Alemanha/Peru.
- (C) Wojtyła/Polônia/Estados Unidos.
- (D) Montini/Itália/Chile.
- (E) Bergoglio/Argentina/Brasil.

18) Analise as assertivas sobre a geografia paranaense e marque V para Verdadeiro e F para Falso:

- () A Serra do Mar estende-se pelo litoral paranaense, influenciando o clima da região.
- () O Rio Iguaçu nasce no estado de Santa Catarina e deságua no Rio Paraná.
- () O Pico Paraná é o ponto mais alto do estado, localizado na Serra da Baitaca.
- () O Parque Nacional de Foz do Iguaçu é a única unidade de conservação federal no estado do Paraná.

Assinale a sequência correta, de cima para baixo:

- (A) V-V-F-F.
- (B) V-V-V-V.
- (C) F-F-V-V.
- (D) V-F-V-F.
- (E) F-V-F-V.

19) Quarto Centenário possui atrações naturais que contribuem para o turismo local, como trilhas e cachoeiras. Qual das alternativas abaixo corresponde a uma beleza natural de Quarto Centenário?

- (A) Cachoeira do Saltinho.
- (B) Cataratas do Niágara.
- (C) Cachoeira do Caracol.
- (D) Salto São João.
- (E) Cachoeira da Usina.

20) Em 2023, o Supremo Tribunal Federal (STF) manteve a condenação de um ex-presidente brasileiro por corrupção passiva e lavagem de dinheiro, tornando-o inelegível. Recentemente, ele recebeu ordem de prisão, depois transferida para regime domiciliar. Afastado do cargo na década de 1990 após impeachment, esse político também foi investigado durante a Operação Lava Jato. Qual das alternativas se refere a esse homem da política brasileira?

- (A) Fernando Collor de Mello.
- (B) José Sarney.
- (C) Michel Temer.
- (D) Luiz Inácio Lula da Silva.
- (E) Jair Bolsonaro.

INFORMÁTICA

21) Em armazenamento em nuvem, o conceito de Nuvens híbridas refere-se a:

- (A) Um ambiente composto por dois ou mais modelos diferentes de implantação de nuvem, por exemplo: nuvem privada e nuvem pública.
- (B) Combinar serviços de diferentes provedores públicos sem integração entre eles.
- (C) Utilizar exclusivamente serviços de nuvem pública para todas as operações.
- (D) Serviços de processamento de dados sensíveis exclusivamente em uma nuvem privada.
- (E) Compartilhar apenas aplicações de acesso público sem controle de segurança.

22) No Microsoft Word, qual o atalho padrão para salvar rapidamente um documento?

- (A) Ctrl + P
- (B) Ctrl + X
- (C) Ctrl + S
- (D) Ctrl + O
- (E) Ctrl + D

23) Sobre o File Transfer Protocol (FTP) é correto afirmar:

- I - Permite que os usuários localizem e movam arquivos de um lugar para outro da rede.**
- II - Permite que um usuário envie arquivos para um computador remoto. É o chamado upload.**
- III - Permite transferir os arquivos escolhidos para o seu computador. É o chamado download.**
- IV - Permite que o usuário se conecte a outro computador remoto.**

- (A) Somente I e II estão corretos.
- (B) Somente II e III estão corretos.
- (C) Somente I, II e III estão corretos.
- (D) Somente I, II e IV estão corretos.
- (E) Todas estão corretas.

24) Em segurança da informação, o conceito de autenticidade garante:

- (A) Que as informações estejam sempre criptografadas.
- (B) Que nenhuma informação será perdida.
- (C) A identidade de quem criou, enviou ou alterou a informação.
- (D) Que o sistema esteja livre de vírus.
- (E) Que as informações tenham backup diário.

25) É incorreto afirmar sobre Sistemas Operacionais:

- (A) É um software fundamental que atua como intermediário entre o hardware de um computador e o usuário.
- (B) Conecta diferentes áreas e processos de uma empresa e armazena todos os dados da empresa em uma única base de dados, evitando redundâncias e garantindo a consistência das informações.
- (C) Realiza o gerenciando recursos, fornecendo uma interface de interação e executando programa.
- (D) Coordena e controla todos os elementos do sistema, permitindo que o computador funcione corretamente.
- (E) São softwares que gerenciam os aplicativos e os recursos de um dispositivo.

CONHECIMENTOS ESPECÍFICOS

26) Quando no acabamento final (alisamento) de terrenos, qual das seguintes opções é a menos indicada a efetuar tal função?

- (A) Motoniveladora.
- (B) Patrôla.
- (C) Retroescavadeira.
- (D) Pá carregadeira.
- (E) Escavadeira hidráulica.

27) Quando na manutenção de maquinários em lugar lamacento, onde poderá operar com objetos cortantes, o operador de máquinas deve utilizar:

- (A) Luvas e botas.
- (B) Luvas e óculos.
- (C) Botas e óculos.
- (D) Óculos e avental.
- (E) Avental e botas.

28) Trabalhando pela prefeitura, ordenado pelo secretário de obras, qual das opções descritas a seguir é a melhor alternativa para nivelar um terreno que vai receber a construção de um barracão de alvenaria?

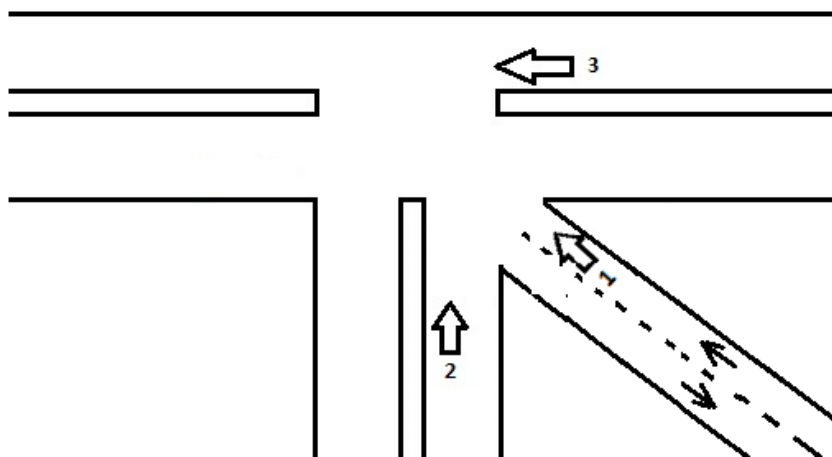
- (A) Pá carregadeira.
- (B) Retroescavadeira.
- (C) Escavadeira hidráulica.
- (D) Motoniveladora.
- (E) Trator esteira.

29) O que indica o seguinte símbolo?



- (A) Siga em frente.
- (B) Passagem obrigatória.
- (C) Sentido de circulação da via/pista.
- (D) Duplo sentido de circulação.
- (E) Alfândega.

30) Observe a seguinte ilustração:



A imagem representa um cruzamento em que os três veículos se aproximaram no mesmo horário. Qual a ordem de preferência?

- (A) 3, 2, 1.
- (B) 2, 3, 1.
- (C) 1, 2, 3.
- (D) 2, 1, 3.
- (E) 3, 1, 2.

31) CTB – Código de Trânsito Brasileiro. Nos gestos do agente de trânsito, o que significa a ilustração abaixo (palma da mão movimentando para cima e para baixo)?



- (A) Ordem de parada para todos os veículos.
- (B) Ordem de parada para os veículos que estão transitando em sentido transversal aos braços.
- (C) Ordem de parada para os veículos que estão transitando em sentido transversal ao braço.
- (D) Ordem de diminuição de velocidade.
- (E) Ordem de seguir.

32) As infrações são passíveis de punições por multa, em uma infração de natureza grave, o condutor infrator recebe quantos pontos negativos em seu prontuário de habilitação?

- (A) 3.
- (B) 4.
- (C) 5.
- (D) 6.
- (E) 7.

33) A sinalização Semafórica:

- (A) Tem a finalidade de fornecer informações que permitam aos usuários das vias adotar comportamentos adequados, de modo a aumentar a segurança, ordenar os fluxos de tráfego e orientar os usuários da via.
- (B) É composta de marcas, símbolos e legendas, apostos sobre o pavimento da pista de rolamento.
- (C) São elementos aplicados na via ou nos obstáculos próximos a ela, de forma a tornar mais eficiente e segura a operação do trânsito.
- (D) Tem por finalidade transmitir aos usuários a informação sobre o direito de passagem em interseções e/ou seções de via onde o espaço viário é disputado por dois ou mais movimentos conflitantes, ou advertir sobre a presença de situações na via que possam comprometer a segurança dos usuários.
- (E) Todas as anteriores são corretas.

34) A seguinte figura representa uma via urbana:



Qual definição recebe esta ilustração?

- (A) Via local.
- (B) Via coletora.
- (C) Via arterial.
- (D) Via de trânsito rápido.
- (E) Estrada.

35) Uma convenção de 1968 teve por objetivo padronizar o trânsito a nível Internacional, podendo assim, por exemplo, alguém que conhece a legislação brasileira dirigir em outros países participantes desta mesma convenção. Esta descrição recebe a definição de:

- (A) Convenção de Haia.
- (B) Convenção de Viena.
- (C) Convenção das Nações Unidas.
- (D) Convenção de New York.
- (E) Convenção de Genebra.

36) Constitui infração média, punível com quatro pontos negativos no prontuário de habilitação do condutor infrator:

- (A) Deixar de atualizar o cadastro de registro do veículo ou de habilitação do condutor.
- (B) Deixar de conduzir pelo bordo da pista de rolamento, em fila única, os veículos de tração ou propulsão humana e os de tração animal, sempre que não houver acostamento ou faixa a eles destinado.
- (C) Transportar em veículo destinado ao transporte de passageiros carga excedente.
- (D) Deixar o veículo de transporte público coletivo de passageiros ou de escolares de manter a porta fechada.
- (E) Transitar em velocidade superior à máxima permitida para o local, medida por instrumento ou equipamento hábil, em rodovias, vias de trânsito rápido, vias arteriais e demais via quando a velocidade for superior à máxima em mais de 50% (cinquenta por cento).

37) CTB – Código de Trânsito Brasileiro. Aquele veículo de passageiro, de carga, de tração, de coleção ou misto que possui características diferenciadas para realização de função especial para a qual são necessários arranjos específicos da carroceria e/ou equipamento. Recebe a definição de:

- (A) Veículo especial.
- (B) Veículo em estado de abandono.
- (C) Veículo misto.
- (D) Veículo de passageiros.
- (E) Veículo de grande porte.

38) Aquele obstáculo físico construído como separador de duas pistas de rolamento, eventualmente substituído por marcas viárias (canteiro fictício), recebe a definição de:

- (A) Canteiro central.
- (B) Calçada.
- (C) Bordo da pista.
- (D) Bicicletário.
- (E) Acostamento.

39) Sobre dicas de segurança para operadores de retroescavadeiras, analise os itens a seguir e assinale a alternativa correta:

I - Observar cuidadosamente o espaço livre e movimentar suavemente o equipamento até seu destino.

II - Cuidados especiais com cargas instáveis e/ou trabalhos sujeitos à queda.

III - Ao operar mantenha uma distância segura das linhas elétricas.

IV - Antes de elevar a carga verificar o nível da máquina e os apoios das sapatas.

V - Ao sair da máquina, desligue o motor, deixe engatada, baixe a carga, acione o freio de mão e calce as rodas.

- (A) Somente I e II estão corretos.
- (B) Somente II e III estão corretos.
- (C) Somente IV e V estão corretos.
- (D) Somente I, III e V estão corretos.
- (E) Todos estão corretos.

40) Das opções descritas a seguir, somente uma delas é capaz de executar a tarefa de carregamento de caminhões, assinale a alternativa correta:

- (A) Patrôla.
- (B) Trator esteira.
- (C) Motoniveladora.
- (D) Retroescavadeira.
- (E) Uniport.