

Austrália: Mulher é julgada por envenenar e matar sogros com cogumelos

A Justiça da Austrália deu início nesta terça-feira (29) ao julgamento de Erin Patterson, acusada de matar idosos convidados para um almoço por “ingestão de cogumelo” em 2023. Ela foi incriminada por assassinar seus sogros, Gail e Donald Patterson, além da irmã de Gail, Heather Wilkinson.

Os idosos adoeceram após um almoço oferecido por Erin em sua casa na cidade de Leongatha, que abriga cerca de 6 mil habitantes e fica a cerca de 135 quilômetros de Melbourne. Os promotores alegam que os cogumelos foram servidos às vítimas como parte de um bife Wellington.

Acusações adicionais de tentativa de homicídio de seu marido, Simon Patterson, e do marido de Heather, Ian Wilkinson, também foram feitas na época, porém elas foram retiradas pelos promotores, informou o juiz Christopher Beale ao tribunal. “Essas acusações foram retiradas e vocês precisam tirá-las da cabeça”, comentou ele ao júri.

Quinze jurados foram selecionados no Tribunal de Magistrados de Latrobe Valley, na cidade de Morwell. Os argumentos iniciais devem começar na manhã desta quarta-feira (30). Erin Patterson se declarou inocente de todas as acusações.

O caso chamou atenção tanto na Austrália quanto internacionalmente, com os seis assentos na sala do tribunal reservados para a imprensa sendo alocados em uma votação diária. Dezenas de outros jornalistas devem assistir ao processo em uma sala extra instalada no tribunal.

A emissora estatal ABC está produzindo um podcast diário durante o julgamento, que deve durar de cinco a seis semanas, enquanto o serviço de streaming Stan encomendou um documentário sobre o que considera “um dos casos criminais de maior repercussão da história recente”.

Fonte: [Austrália: Mulher é julgada por envenenar e matar sogros com cogumelos | CNN Brasil](#)

01) Assinale a alternativa que apresente o tema do texto:

- (A) Como funcionam os julgamentos na Austrália.
- (B) A relação entre noras e sogros na Austrália.
- (C) O perigo de se comer cogumelos.
- (D) O julgamento de uma mulher acusada de matar os sogros na Austrália.
- (E) Os cuidados necessários com a alimentação dos idosos.

02) Assinale a alternativa que apresente o termo do texto ao qual se refere o termo em destaque no período: “Essas acusações foram retiradas e vocês precisam tirá-las da cabeça”, comentou ele ao júri.

- (A) Vítimas.
- (B) Cogumelos.
- (C) Acusações.
- (D) Habitantes.
- (E) Promotores.

03) Assinale a alternativa que apresente um sinônimo adequado para o termo em destaque no período, considerando o contexto do texto: Quinze jurados foram selecionados no Tribunal de Magistrados de Latrobe Valley, na cidade de Morwell.

- (A) Direcionados.
- (B) Escolhidos.
- (C) Prejudicados.
- (D) Informados.
- (E) Condenados.

04) Assinale a alternativa que apresente o tempo verbal do verbo em destaque no período: Os promotores alegam que os cogumelos foram servidos às vítimas como parte de um bife Wellington.

- (A) Presente.
- (B) Passado.
- (C) Futuro.
- (D) Imperativo.
- (E) Infinitivo.

05) Assinale a alternativa cuja palavra possua mais de três sílabas:

- (A) Almoço.
- (B) Jurados.
- (C) Serviço.
- (D) Recente.
- (E) Acusada.

06) Assinale a alternativa correta quanto ao número de letras e fonemas da palavra processo:

- (A) Oito letras e seis fonemas.
- (B) Seis letras e sete fonemas.
- (C) Oito letras e sete fonemas.
- (D) Oito letras e oito fonemas.
- (E) Sete letras e oito fonemas.

07) Assinale a alternativa cuja letra s no final da palavra NÃO represente o seu plural:

- (A) Idosos.
- (B) Sogros.
- (C) Jurados.
- (D) Vítimas.
- (E) Seis.

08) Assinale a alternativa correta. Com todas as alterações necessárias, se passarmos o termo em destaque no período para o singular: Os promotores alegam que os cogumelos foram servidos às vítimas como parte de um bife Wellington.

- (A) Os promotor alegam que os cogumelos foram servidos às vítimas como parte de um bife Wellington.
- (B) O promotor alega que os cogumelos foram servidos às vítimas como parte de um bife Wellington.
- (C) O promotor alegam que os cogumelos foram servidos às vítimas como parte de um bife Wellington.
- (D) O promotores alegam que os cogumelos foram servidos às vítimas como parte de um bife Wellington.
- (E) O promotores alega que os cogumelos foram servidos às vítimas como parte de um bife Wellington.

09) Assinale a alternativa que apresente um antônimo para o termo em destaque no trecho: “um dos casos criminais de maior repercussão da história recente”.

- (A) Reconhecida.
- (B) Diferente.
- (C) Revista.
- (D) Antiga.
- (E) Nova.

10) Assinale a alternativa que apresente a classe morfológica do termo em destaque no período: Erin Patterson se declarou inocente de todas as acusações.

- (A) Adjetivo.
- (B) Verbo.
- (C) Preposição.
- (D) Advérbio.
- (E) Substantivo.

MATEMÁTICA

11) O setor de limpeza de uma empresa recebe mensalmente um balde de 50 litros de detergente. Para enviar aos outros setores que utilizam este produto, o detergente é colocado em embalagens de meio litro. Com base nestes dados, a quantidade destas embalagens que vão ser enchidas com todo o conteúdo do balde é igual a:

- (A) 50.
- (B) 75.
- (C) 80.
- (D) 100.
- (E) 150.

12) Observe a sequência de letras: ABBCCDDDD.... Esta sequência obedece a um padrão lógico e assim é possível determinar que a letra que ocupa a 22ª posição é igual a:

- (A) E.
- (B) F.
- (C) G.
- (D) H.
- (E) I.

13) Ao organizar um evento para os colaboradores da Prefeitura de Penápolis, confirmaram presença no evento 152 colaboradores. Para que todos fiquem confortavelmente sentados, o número de mesas de 4 lugares que vai ser necessário para o evento é de:

- (A) 38.
- (B) 42.
- (C) 28.
- (D) 36.
- (E) 30.

14) Em uma reunião com 80 participantes da empresa JJ, 48 já fazem parte da associação dos funcionários da empresa. Com base nestes dados, o percentual de participantes da reunião que não fazem parte da associação é de:

- (A) 20%.
- (B) 40%.
- (C) 60%.
- (D) 80%.
- (E) 85%.

15) O saldo da conta bancária de Dona Armênia antes de realizar alguns pagamentos era de R\$ 1020,00. A tabela seguinte resume os pagamentos que realizou via pix:

Pagamentos	Valor (R\$)
01	240,00
02	180,00
03	200,00
04	68,00
05	320,00
06	92,00

Após a realização dos pagamentos, o saldo atual da conta bancária de Dona Armênia é igual a:

- (A) R\$ 20,00 (positivo).
- (B) R\$ 60,00 (positivo).
- (C) R\$ 20,00 (negativo).
- (D) R\$ 80,00 (negativo).
- (E) R\$ 120,00 (negativo).

CONHECIMENTOS GERAIS

16) Quarto Centenário, localizado no Paraná, é um município que se originou do desmembramento de outro. A região era conhecida por atividades agrícolas e pela migração de famílias de outras áreas do estado. Qual das alternativas abaixo se refere à cidade da qual Quarto Centenário foi desmembrado?

- (A) Goioerê.
- (B) Umuarama.
- (C) Campo Mourão.
- (D) Cascavel.
- (E) Maringá.

17) Quarto Centenário é uma cidade paranaense que possui divisas margeadas por um importante rio. Qual das alternativas abaixo se refere a esse rio?

- (A) Rio Iguaçu.
- (B) Rio Piquiri.
- (C) Rio Paraná.
- (D) Rio Tibagi.
- (E) Rio Ivaí.

18) A comunicação entre os municípios do interior e a capital do Estado é muito importante. Qual das alternativas abaixo se refere à distância oficial entre Quarto Centenário e Curitiba?

- (A) 50 km.
- (B) 244 km.
- (C) 536 km.
- (D) 717 km.
- (E) 927 km.

19) Preencha as lacunas e assinale a alternativa correta. Um dos principais roteiros de ecoturismo em Quarto Centenário é o _____, conhecido por suas formações rochosas únicas, localizado próximo ao _____.

- (A) Cachoeira do Salto/Rio Paraná.
- (B) Caracol-Paradão/Rio Piquiri.
- (C) Parque das Araucárias/Ribeirão São João.
- (D) Serra do Rio Verde/Córrego Mandaguari.
- (E) Trilha da Onça/Rio Ivaí.

20) Quarto Centenário tem uma economia que depende principalmente de trabalhos ligados ao campo. Qual das alternativas aponta os setores que mais se destacam no município?

- (A) Pesca em rios e corte de árvores.
- (B) Fábricas de carros e lojas de roupas.
- (C) Extração calcário e produção de energia eólica.
- (D) Turismo em parques naturais e pesca artesanal.
- (E) Granjas de galinhas e plantação de cereais.

21) Qual das assertivas abaixo são rodovias que passam por Quarto Centenário?

I - PR-317.

II - PR-180.

III - BR-369.

IV - BR-277.

- (A) Apenas II e IV.
- (B) Apenas II e III.
- (C) Apenas III e IV.
- (D) Apenas I e IV.
- (E) Apenas I e II.

22) Segundo dados oficiais, qual das culturas temporárias abaixo teve a maior produção nas últimas safras em Quarto Centenário?

- (A) Melão.
- (B) Melancia.
- (C) Tomate.
- (D) Milho.
- (E) Chuchu.

23) Na história da Fórmula 1, um piloto brasileiro foi o primeiro tricampeão mundial, conquistando títulos em 1981, 1983 e 1987. Ele também ficou conhecido por sua rivalidade com o britânico Nigel Mansell, quando ambos pilotavam pela Williams. Qual das alternativas se refere a esse piloto?

- (A) Ayrton Senna.
- (B) Emerson Fittipaldi.
- (C) Nelson Piquet.
- (D) Rubens Barrichello.
- (E) Felipe Massa.

24) Um cantor brasileiro, conhecido como o 'Rei do Rock Brasileiro', ficou famoso com sucessos como 'Metamorfose Ambulante' e 'Maluco Beleza'. Ele também era chamado de 'Maluco Beleza' por seu estilo único e por misturar músicas com temas sobre liberdade e misticismo. Qual é o nome desse artista?

- (A) Raul Seixas.
- (B) Caetano Veloso.
- (C) Chico Buarque.
- (D) Gilberto Gil.
- (E) Roberto Carlos.

25) Nos anos 80 e 90, um homem de voz marcante apresentava o Jornal Nacional na TV Globo. Ele foi um dos primeiros apresentadores daquele jornal e ficou famoso por ler as notícias com seriedade e profissionalismo. Qual é o nome dele?

- (A) Celso Portioli.
- (B) Toni Ramos.
- (C) Sérgio Chapelin.
- (D) Cid Moreira.
- (E) Jô Soares.

CONHECIMENTOS ESPECÍFICOS

26) Na direção defensiva, a negligência:

- (A) É aquele condutor que pratica uma ação sem os cuidados necessários, que age sem pensar nas conseqüências, podem ser atitudes imprudentes: transgredir intencionalmente as regras de trânsito, dirigindo em alta velocidade, passando no sinal vermelho do semáforo, dirigindo alcoolizado, ultrapassar em local proibido.
- (B) É o descaso, desleixo, falta de atenção de quem conhece as leis, mas não dá a devida importância. Pode ser caracterizada, por exemplo, quando o condutor não sinaliza devidamente em um cruzamento, quando o proprietário deixa de consertar o veículo por preguiça ou relaxamento.
- (C) É a falta de habilidade prática ou falta de conhecimento teórico para conduzir o veículo com segurança, por exemplo: falta de conhecer e familiaridade com determinado veículo, não saber como conduzir frente a condições adversas ou situações de risco.
- (D) É antecipar situações de perigo, para isto você não precisa de uma bola de cristal para prever os perigos do trânsito, apenas precisa preparar-se para algumas eventualidades comuns, como furar um pneu, um buraco na via, óleo na pista ou um pedestre fazendo uma travessia fora do local apropriado.
- (E) É saber qual a melhor maneira de parar, dar marcha a ré, fazer conversões, enfim, conduzir o veículo. Esse requisito é fundamental, principalmente em manobras de emergência.

27) Na forma correta de verificar o pulso você deve colocar o dedo indicador e médio _____, que se localiza na base do pescoço entre a traquéia e o músculo.

Assinale a alternativa que preenche a lacuna corretamente:

- (A) Na artéria carótida.
- (B) Na artéria radial.
- (C) Na artéria material.
- (D) Na artéria irracional.
- (E) Na artéria nominal.

28) Analise os procedimentos em reanimação cardiopulmonar (r.c.p). As diretrizes da American Heart Association – AHA , recomenda, em acidentes de trânsito, que a pessoa leiga que se dispuser a realizar o atendimento, que apenas faça compressões torácicas fortes, rápidas e contínuas, até que a ajuda especializada chegue ao local, A pessoa leiga presente deverá aplicar a técnica somente com as mãos (somente compressões torácicas) na vítima adulta, com ênfase em “comprimir forte e rápido” no centro do tórax, devendo continuar a R.C.P., somente com as mãos, até a chegada de profissionais.

Sobre os procedimentos, marque “V” para Verdadeiro e “F” para Falso:

- () Posicionar a vítima com a barriga para baixo em uma superfície dura.
- () Ajoelhar-se ao lado da vítima na altura dos ombros.
- () Incline a cabeça da vítima e tracione o queixo para frente. A elevação da mandíbula, com extensão da cabeça, permite a livre passagem do ar.
- () Com os braços esticados, apoiar as mãos, com os dedos entrelaçados, sobre o peito da vítima.
- () O local exato para pressionar fica a dois dedos a cima da ponta do osso esterno, o osso do centro do peito.
- () Utilizando o peso do seu corpo, fazer compressões curtas e fortes, de aproximadamente 5 cm, comprimindo e aliviando regularmente. Essa operação tem como objetivo comprimir o músculo cardíaco reanimando os batimentos naturalmente.
- () Repetir essa operação, com uma frequência mínima de 100 compressões por minuto, até que haja sinais de recuperação dos batimentos cardíacos.

A sequência correta de cima para baixo, é:

- (A) F, V, F, V, V, V, V.
- (B) V, F, V, F, V, F, V.
- (C) F, V, F, V, F, V, F.
- (D) V, V, V, V, V, V, V.
- (E) V, F, F, V, F, F, F.

29) O painel de instrumentos de um veículo automotor é projetado de modo a informar ao condutor, as principais condições de uso e funcionamento do veículo. O tipo, a quantidade e a qualidade dos instrumentos do painel variam muito de um veículo, que deve ser estudado cuidadosamente pelo proprietário e pelo condutor. Em geral, podemos dizer que quanto mais sofisticado o veículo, mais completo é o painel. No painel de um veículo automotor, o velocímetro indica:

- (A) Indica quantos quilômetros o veículo percorreu desde a fabricação.
- (B) Indica a distância percorrida desde a última vez em que foi zerado.
- (C) Indica a quantidade aproximada de combustível.
- (D) Indica a temperatura na água de arrefecimento do motor, em faixas (frio, normal ou muito quente).
- (E) Indica a velocidade que o veículo está desenvolvendo.

30) Sinais de possíveis problemas com a lubrificação do motor, que exigem assistência técnica:

I - Necessidade de completar o nível do óleo com frequência.

II - Escapamento emitindo fumaça azulada ou preta significa que o motor está queimando o lubrificante junto com o combustível, o que faz baixar o nível muito mais depressa, além de ser muito prejudicial ao meio ambiente.

III - Ruído do motor diferente do normal.

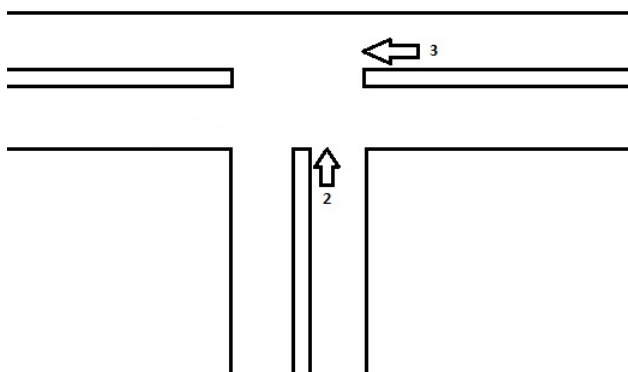
IV - Vazamentos visíveis no motor, manchas de óleo no piso da garagem.

V - Presença de óleo no reservatório de água ou vice-versa.

Estão corretas:

- (A) Somente I, II, III e V.
- (B) Somente II, III e IV.
- (C) Somente III, IV e V.
- (D) Todas estão corretas.
- (E) Somente I, III e IV.

31) Observe a seguinte ilustração. A imagem representa um cruzamento não sinalizado em que os dois veículos efetuarão uma conversão à esquerda. De quem é a preferência?



- (A) 3.
- (B) 2.
- (C) Quem chegar primeiro.
- (D) Veículo de maior porte.
- (E) Veículo mais rápido.

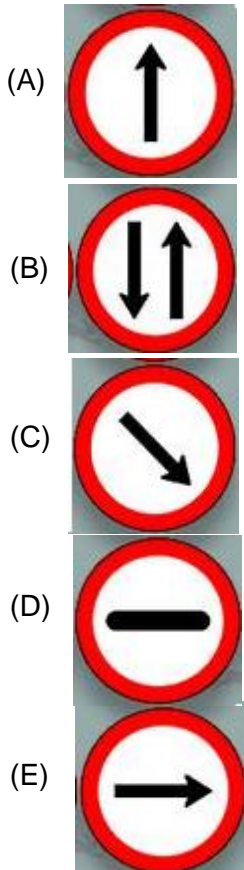
32) O Presidente da República designará o ministério ou órgão da Presidência responsável pela coordenação máxima do Sistema Nacional de Trânsito, ao qual estará vinculado ao CONTRAN e subordinado ao órgão:

- (A) Fiscalizatório.
- (B) Orçamentário.
- (C) Máximo executivo de trânsito da União.
- (D) Jurídico.
- (E) Máximo normativo de trânsito da União.

33) CTB – Código de Trânsito Brasileiro. Qual valor corresponde uma infração de natureza gravíssima?

- (A) R\$ 53,20 (cinquenta e três reais e vinte centavos).
- (B) R\$ 88,38 (oitenta e oito reais e trinta e oito centavos).
- (C) R\$ 130,16 (cento e trinta reais e dezesseis centavos).
- (D) R\$ 195,23 (cento e noventa e cinco reais e vinte e três centavos).
- (E) R\$ 293,47 (duzentos e noventa e três reais e quarenta e sete centavos).

34) Qual dos seguintes símbolos indica um sentido de circulação da via/pista?



35) Na classificação da sinalização viária, temos:

- I - Sinalização vertical.
- II - Sinalização horizontal.
- III - Sinalização semafórica.
- IV - Sinais sonoros.
- V - Gestos do agente de trânsito.

Estão corretas:

- (A) Somente I, II, III e IV.
- (B) Somente II, III, IV e V.
- (C) Somente I e II.
- (D) Somente III e V.
- (E) Todas estão corretas.

36) Em relação ao transporte de crianças, assinale a alternativa incorreta:

- (A) As crianças com idade inferior a dez anos devem ser transportadas nos bancos traseiros e utilizando individualmente cinto de segurança ou sistema de retenção equivalente.
- (B) As crianças com até um ano de idade deverão utilizar, obrigatoriamente, o dispositivo de retenção denominado “bebê conforto ou conversível”.
- (C) É permitido em motocicletas transportar criança menor de dez anos.
- (D) As crianças com idade superior a um ano e inferior ou igual a quatro anos deverão utilizar, obrigatoriamente, o dispositivo de retenção denominado “cadeirinha”.
- (E) As crianças com idade superior a quatro anos e inferior ou igual a sete anos e meio deverão utilizar o dispositivo de retenção denominado “assento de elevação”.

37) CTB – Código de Trânsito Brasileiro. Na sinalização vertical, as placas de regulamentação:

- (A) Indicam aos usuários da via os pontos turísticos existentes, orientando sobre sua direção ou identificando os locais de interesse. São compostas por pictograma e legenda próprios de cada atrativo existente, associado ou não a distâncias ou setas direcionais.
- (B) Indicam ao usuário da via os locais onde encontrar os serviços indicados. Placas de serviços auxiliares.
- (C) Indicam ao condutor a direção a seguir para atingir o destino pretendido, orientando seu percurso e/ou informando distâncias.
- (D) Tem por finalidade alertar aos usuários as condições potencialmente perigosas, obstáculos ou restrições existentes na via ou adjacentes a ela, indicando a natureza dessas situações à frente, quer sejam permanentes ou eventuais.
- (E) Tem por finalidade transmitir aos usuários as condições, proibições, obrigações ou restrições no uso das vias urbanas e rurais.

38) São crimes previstos pelo código de trânsito brasileiro:

I - Praticar homicídio culposo na direção de veículo automotor.

II - Dirigir sem utilizar o cinto de segurança.

III - Praticar lesão corporal culposa na direção de veículo automotor.

IV - Promover, na via, competição, exibição e demonstração de perícia em manobra de veículo, ou deles participar.

V - Deixar o condutor do veículo, na ocasião do acidente, de prestar imediato socorro à vítima ou deixar de solicitar auxílio da autoridade pública.

Estão corretas:

- (A) Somente I, II, III e IV.
- (B) Somente II, III, IV e V.
- (C) Somente I, III e V.
- (D) Somente I e II.
- (E) Somente III e V.

39) Confiar ou entregar a direção de veículo a pessoa que, mesmo habilitada, por seu estado físico ou psíquico, não estiver em condições de dirigí-lo com segurança, constitui infração:

- (A) Gravíssima, com seu valor multiplicado por 10.
- (B) Gravíssima, apenas.
- (C) Gravíssima, com seu valor multiplicado por 5
- (D) Gravíssima, com seu valor multiplicado por 3.
- (E) Gravíssima, com seu valor multiplicado por 2.

40) Observe a seguinte ilustração e assinale a alternativa correta. Em local não sinalizado, qual o limite máximo de velocidade para este tipo de via?



- (A) 120 km/h (cento e vinte quilômetros por hora) para automóveis.
- (B) 110 km/h (cento e dez quilômetros por hora) para automóveis.
- (C) 100 km/h (cem quilômetros por hora) para automóveis.
- (D) 100 km/h (cem quilômetros por hora) para motocicletas.
- (E) 90 km/h (noventa quilômetros por hora) para motocicletas.