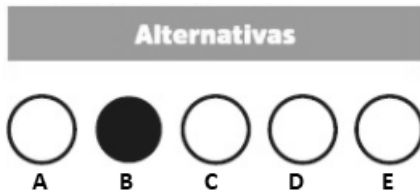


Monitor Artístico

INSTRUÇÕES AO CANDIDATO

- **Durante a realização da prova não será permitido ao candidato, sob pena de exclusão do Processo Seletivo:**
 - a) Qualquer espécie de consulta bibliográfica, utilização de livros, manuais ou anotações;
 - b) Comunicação entre candidatos;**
 - c) Uso de máquina calculadora;
 - d) Uso de relógio de qualquer tipo;
 - e) Agendas eletrônicas, telefones celulares, smartphones, MP3, notebook, palmtop, tablet, BIP, walkman, gravador ou qualquer outro receptor ou transmissor;
 - f) Uso de óculos escuros, bonés, protetores auriculares e outros acessórios similares;
 - g) Perturbar de qualquer modo a execução dos trabalhos;

- Todas as respostas do Caderno de Prova deverão ser transportadas para o Cartão Resposta;
- Não serão computadas as questões não assinaladas ou que contenham mais de uma resposta, ementa ou rasura;
- O gabarito da letra escolhida deve ser pintado de forma a completar todo o círculo. Exemplo:



- Para a realização da Prova Escrita, o candidato deverá utilizar caneta esferográfica de tubo transparente nas cores azul ou preta;
- Após a realização da prova, o candidato deverá afastar-se do local;
- Ao terminar a prova, o candidato entregará ao fiscal o Caderno de Prova e o Cartão Resposta devidamente **preenchido e assinado**;
- Os 03 últimos candidatos permanecerão até o último concluir, os quais assinarão a ata de encerramento, juntamente com os fiscais, efetuarão a conferência dos Cartões-Resposta, cujas irregularidades serão apontadas na referida ata, e assinarão o lacre dos envelopes em que forem guardados os Cartões-Resposta;
- A Prova escrita terá início às 13h30min com término às 15h30min. A duração mínima para realização da prova é de 30 (trinta) minutos, com tempo máximo de 02h00min (duas horas). A

ASSOCIAÇÃO DOS MUNICÍPIOS DO ALTO URUGUAI CATARINENSE – AMAUC
EDITAL DE PROCESSO SELETIVO Nº 01/2025 – FUNDAÇÃO DE CULTURA E EVENTOS DE
PIRATUBA

Prova será composta por questões de múltipla escolha, sendo cada questão composta de 05 alternativas (a, b, c, d, e), possuindo somente uma alternativa correta;

- O Caderno de Provas será composto:

CONTEÚDO	Nº DE QUESTÕES
Língua Portuguesa	02 (duas)
Raciocínio Lógico	02 (duas)
Informática	02 (duas)
Conhecimentos Gerais	02 (duas)
Conhecimentos Específicos	12 (doze)
Total de Questões	20 (vinte)

- Verifique se o Caderno de Provas está completo, sem falhas de impressão e se a quantidade de questões está correta;
- Você deverá transcrever as respostas das questões para o Cartão-Resposta, que será o **único documento válido para a correção das provas.**
- **O preenchimento do Cartão Resposta é de inteira responsabilidade do candidato e não será substituído em caso de erro do candidato.**

BOA PROVA!

Língua Portuguesa

Questão 01

A curto prazo, esta reação pode aumentar o foco e melhorar o desempenho.

(Fonte:
<https://www.bbc.com/portuguese/articles/c7vner4l96eo>.adaptado)

Assinale a alternativa correta quanto à nova pontuação sem alteração do sentido original da frase.

- (A) Esta reação, a curto prazo, pode aumentar o foco e melhorar o desempenho.
- (B) A curto prazo o foco pode: aumentar esta reação, e melhorar o desempenho.
- (C) A curto prazo, o foco pode aumentar esta reação, e melhorar o desempenho.
- (D) A curto prazo, o desempenho, pode aumentar esta reação e o foco melhorar.
- (E) Esta reação, a curto prazo pode aumentar o foco e melhorar o desempenho.

Questão 02

O estresse é uma resposta natural que prepara o corpo para reagir a desafios e demandas.

(Fonte:
<https://www.bbc.com/portuguese/articles/c7vner4l96eo>.adaptado)

Assinale a alternativa correta em relação ao sentido sintático e morfológico dos termos mencionados.

- (A) "reagir" constitui verbo no infinitivo pessoal e bitransitivo.
- (B) "que" é um pronome relativo com função sintática de sujeito.
- (C) "desafios e demandas" são substantivos com função sintática de objetos diretos.
- (D) "resposta" constitui um adjetivo e sintaticamente é um complemento nominal.
- (E) "o" é pronome oblíquo e sintaticamente atua como adjunto adnominal.

Raciocínio Lógico

Questão 03

Um festival, em uma vila turística, contou com a participação de 1.650 pessoas, entre as quais, 700 visitaram apenas o Parque das Águas, 500 foram apenas ao Museu Termal e 300 visitaram os dois lugares. Quantas pessoas não visitaram nenhum desses dois pontos turísticos?

- (A) 200 pessoas
- (B) 300 pessoas
- (C) 250 pessoas
- (D) 150 pessoas
- (E) 50 pessoas

Questão 04

Uma piscina com formato de paralelepípedo que mede 8 m de comprimento, 4 m de largura e 1,5 m de profundidade está com um volume de água que corresponde a 85% da sua capacidade total. Quanto de água tem na piscina?

- (A) Na piscina tem 32.850 litros de água.
- (B) Na piscina tem 25.618 litros de água.
- (C) Na piscina tem 45.820 litros de água.
- (D) Na piscina tem 29.280 litros de água.
- (E) Na piscina tem 40.800 litros de água.

Informática

Questão 05

Na redação de um ofício oficial no Microsoft Word, um servidor público precisou alinhar o texto conforme as normas institucionais, centralizar o título e aplicar espaçamento entre linhas. Para isso, ele deve acessar a guia "_____", onde se encontram as ferramentas de formatação, como estilo de fonte, parágrafo e alinhamento. Complete a lacuna e assinale a alternativa CORRETA.

- (A) Layout
- (B) Exibir
- (C) Início
- (D) Referências
- (E) Inserir

Questão 06

Durante o expediente em um posto de atendimento ao cidadão, a impressora começou a emitir páginas em branco, mesmo com o comando de impressão correto. Após verificar que o papel estava devidamente inserido e o equipamento ligado, o servidor identificou que o cartucho estava instalado, mas sem tinta. Considerando o funcionamento básico de impressoras, qual ação é mais adequada nesse caso?

- (A) Atualizar o sistema operacional do computador para garantir compatibilidade.
- (B) Substituir o cartucho vazio por um novo ou recarregado.
- (C) Verificar a rede Wi-Fi da repartição e desconectar os demais dispositivos.
- (D) Agitar o cartucho por dois minutos para redistribuir a tinta internamente.
- (E) Reiniciar o computador e reinstalar os drivers da impressora.

Conhecimentos Gerais

Questão 07

Nos últimos anos, a humanidade tem enfrentado relevantes transformações causadas pela evolução tecnológica, pelas crises ambientais e pelas mudanças sociais. Considerando esses aspectos, qual das alternativas abaixo aponta corretamente um impacto atual dessas transformações na vida das populações ao redor do mundo?

- (A) A eliminação das desigualdades educacionais, após a adoção do ensino remoto.
- (B) O aumento da automação e da inteligência artificial, que está transformando o mercado de trabalho em diversos setores.
- (C) O fim da exclusão digital, graças à universalização do acesso à internet de alta velocidade em todos os países.
- (D) A estabilidade climática mundial, favorecida pela redução global de emissões de gases poluentes.
- (E) A neutralização dos efeitos das redes sociais sobre a saúde mental, por meio de regulação eficaz em todos os continentes.

Questão 08

Qual das alternativas relaciona corretamente o cargo público com uma autoridade que o ocupa ou ocupava, em 2025?

- (A) Presidente da República – Jair Bolsonaro
- (B) Governador de Santa Catarina – Jorginho Mello
- (C) Prefeito de Piratuba/SC – Carlos Moisés da Silva
- (D) Secretário-Geral da ONU – Emmanuel Macron
- (E) Presidente da Câmara dos Deputados – Flávio Dino

Conhecimentos Específicos

Questão 09

No campo da história da dança, observa-se que, entre diversos povos indígenas e sociedades tribais, existem sistemas de crenças em que um grupo social — geralmente um clã — estabelece uma relação simbólica, espiritual e identitária com elementos da natureza, como animais, plantas ou fenômenos naturais. Esses elementos são frequentemente considerados ancestrais, protetores ou sagrados, sendo suas qualidades incorporadas à identidade coletiva do grupo. Tal relação influencia comportamentos sociais, tabus alimentares, mitos de origem, rituais e práticas corporais, incluindo danças cerimoniais. Esse sistema simbólico é denominado:

- (A) Fetichismo.
- (B) Xamanismo.
- (C) Totemismo.
- (D) Animismo.

- (E) Politeísmo.

Questão 10

No ensino de artes, é cada vez mais necessário enfrentar os desafios impostos por uma tradição eurocêntrica que historicamente invisibilizou as expressões artísticas de povos indígenas, africanos e de outras culturas não hegemônicas. Diante disso, diversas propostas têm buscado valorizar outras epistemologias, linguagens visuais e formas de criação estética que rompem com o cânone tradicional e reconhecem os saberes plurais como legítimos na escola. Essa abordagem crítica, voltada à valorização da diversidade e à desconstrução de hierarquias culturais, está mais diretamente associada à:

- (A) Pedagogia Decolonial.
- (B) Teoria da Reprodução Cultural.
- (C) Teoria da Performance.
- (D) Abordagem Triangular.
- (E) Educação Tecnista.

Questão 11

A história da música no século XIX é marcada por transformações profundas que dialogam com os contextos sociais, políticos e tecnológicos da época. São características da música do século XIX, EXCETO:

- (A) Virtuosity.
- (B) Orquestração expandida.
- (C) Expressividade intensa.
- (D) Objetividade e contenção emocional.
- (E) Liberdade formal.

Questão 12

A dança contemporânea é uma manifestação artística que surgiu entre as décadas de 1950 e 1970, principalmente na Europa e nos Estados Unidos. São características da dança contemporânea, EXCETO:

- (A) Uso de objetos.
- (B) Improvisação.
- (C) Movimento não convencional.
- (D) Interação com elementos cênicos.
- (E) Coreografia fixa e simétrica.

Questão 13

Durante uma aula sobre técnicas têxteis na história da arte ocidental, uma professora de artes visuais apresentou aos alunos uma série de imagens de tapeçarias monumentais criadas na França entre os séculos XVII e XVIII, caracterizadas por sua complexidade técnica, riqueza cromática e função decorativa nas cortes europeias. Essas tapeçarias, muitas vezes encomendadas por nobres e produzidas em ateliês estatais, influenciaram o desenvolvimento da tapeçaria decorativa em diversos países. Com base

nessa descrição, é correto afirmar que tais obras pertencem à tradição:

- (A) Navajo.
- (B) Jacquard.
- (C) Gobelin.
- (D) Arraiolos.
- (E) Flamenga.

Questão 14

Durante uma oficina de artesanato promovida por uma escola pública em parceria com grupos de saberes tradicionais, uma educadora propôs atividades envolvendo o tricô como forma de expressão manual e terapêutica. Ao explicar os fundamentos da técnica, ela destacou que o tricô se diferencia de outras práticas têxteis por utilizar agulhas específicas e por sua construção basear-se na formação sequencial de laçadas. Nesse contexto, assinale a alternativa que apresenta corretamente uma característica técnica própria do tricô:

- (A) Produz peças a partir de laçadas interligadas com duas agulhas ou agulhas circulares, permitindo elasticidade e textura tridimensional.
- (B) É realizado com auxílio de agulha de gancho único, formando nós e voltas fechadas.
- (C) Utiliza um tear de pentes móveis para criar padrões geométricos com múltiplos fios simultâneos.
- (D) Exige a utilização de agulhas planas e uso de cola têxtil para fixação dos pontos.
- (E) Baseia-se em trama fixa e urdidura manual, sendo finalizado com bordado sobreposto.

Questão 15

A harmonia musical é um dos elementos fundamentais da linguagem sonora e refere-se à organização simultânea de sons diferentes, formando acordes e progressões que sustentam a estrutura de uma composição. Em uma análise musical, esse elemento está diretamente relacionado à percepção de tensões, resoluções e ao encadeamento lógico entre os acordes. Com base nesse conceito, é correto afirmar que a harmonia:

- (A) Trata-se da organização das alturas sonoras em sequência linear, dando origem à melodia principal.
- (B) Refere-se ao ritmo da música, envolvendo a duração e a acentuação dos sons.
- (C) É o conjunto de sons percussivos que dão base à estrutura rítmica de uma composição musical.
- (D) É o elemento responsável pela combinação simultânea de sons, criando acordes e progressões que sustentam e enriquecem a melodia.
- (E) Diz respeito à intensidade e variação de volume dos sons durante uma execução musical.

Questão 16

O ensino de artes no contexto escolar é multidimensional, pois envolve não apenas a técnica, mas também a expressão, a sensibilidade, o pensamento crítico, a comunicação simbólica e a fruição estética. Portanto, sua metodologia precisa articular:

- (A) Dimensão expressiva (produção), dimensão apreciativa (fruição) e dimensão contextual (histórica e social).
- (B) Dimensão expressiva (produção), dimensão apreciativa (fruição) e dimensão geral (completa).
- (C) Dimensão subjetiva (emocional), dimensão apreciativa (fruição) e dimensão contextual (histórica e social).
- (D) Dimensão subjetiva (emocional), dimensão límbica (mental) e dimensão contextual (histórica e social).
- (E) Dimensão expressiva (produção), dimensão límbica (mental) e dimensão geral (completa).

Questão 17

Considerando os aportes da Antropologia da Performance, da Sociologia do Corpo e dos Estudos da Memória, analise as proposições a seguir sobre a dança como forma de expressão:

I.A dança pode ser compreendida como uma prática socialmente situada, na qual o corpo atua como veículo de transmissão de memórias coletivas e de reprodução de estruturas sociais.

II.Ao contrário de outras linguagens simbólicas, a dança não é capaz de produzir sentido de forma autônoma, necessitando sempre de apoio verbal para ser interpretada culturalmente.

III.As danças rituais e políticas revelam a capacidade da corporeidade de atuar como meio de resistência simbólica e reconfiguração identitária.

IV.A improvisação na dança contemporânea elimina a dimensão histórica e política da performance, priorizando unicamente a estética pessoal e o virtuosismo técnico.

V.A dança, enquanto performance, articula gesto, espaço, ritmo e tempo como elementos constitutivos de uma linguagem não-verbal que carrega densidade cultural.

Assinale a alternativa que contém apenas as afirmativas corretas:

- (A) Apenas I, III e IV.
- (B) Apenas I, III e V.
- (C) Apenas I, II e IV.
- (D) Apenas I, II e III.
- (E) Apenas III e V.

Questão 18

No contexto do ensino de artes, é essencial considerar que a aprendizagem artística ocorre por meio da

interação entre sujeitos e objetos culturais, considerando os contextos sociais, simbólicos e históricos nos quais estão inseridos. Essa concepção valoriza o papel ativo do(a) professor(a) como alguém que favorece o contato dos(as) estudantes com diferentes códigos, linguagens e formas de expressão. Tal prática está diretamente relacionada ao conceito de:

- (A) Reprodução técnica.
- (B) Mediação cultural.
- (C) Currículo oculto.
- (D) Avaliação formativa.
- (E) Educação bancária.

Questão 19

Na análise e interpretação de partituras musicais, especialmente em contextos orquestrais, camerísticos ou corais, dois modos distintos de leitura se tornam essenciais para a compreensão estrutural e performática da obra: a leitura horizontal e a leitura vertical. Sobre essas modalidades de leitura, analise as afirmativas abaixo:

I.A leitura horizontal privilegia o encadeamento melódico de uma única voz ou instrumento, sendo fundamental para a execução expressiva e a construção de frases musicais coerentes ao longo do tempo.

II.A leitura vertical consiste na análise simultânea dos sons presentes em diferentes vozes ou instrumentos, sendo crucial para a percepção harmônica, especialmente em formações polifônicas e na regência.

III.Enquanto a leitura horizontal é utilizada apenas na música tonal, a leitura vertical é aplicável exclusivamente à música atonal, dada a ausência de hierarquia melódica.

IV.Regentes, pianistas correpetidores e arranjadores frequentemente precisam dominar a leitura vertical, pois lidam com múltiplas vozes simultâneas e suas inter-relações harmônicas e rítmicas.

V.A leitura horizontal é dispensável em peças com textura homofônica, já que todas as vozes seguem o mesmo ritmo e a melodia principal está evidente.

Assinale a alternativa que contém apenas afirmativas corretas:

- (A) Somente as afirmativas II, IV e V estão corretas
- (B) Somente as afirmativas I, II e III estão corretas
- (C) Somente as afirmativas I, II e IV estão corretas.
- (D) Somente as afirmativas III e IV estão corretas
- (E) Somente as afirmativas I e IV estão corretas

Questão 20

O artesanato é uma forma de produção manual ou semi-manual baseada em técnicas tradicionais ou contemporâneas, utilizando materiais naturais ou industrializados. Ele se distingue da indústria pela originalidade das peças, pela valorização do processo e

pela autoria direta do artesão ou artesã. Julgue as sentenças abaixo como VERDADEIRAS ou FALSAS.

1.()O crochê e o tricô, por sua vez, exigem coordenação motora grossa e domínio de padrões rítmicos de laçadas e pontos.

2.()As técnicas de modelagem incluem o trabalho com argila, papel machê, sabão artesanal, velas e até cimento, em que o artesão utiliza moldes, estecas e espátulas para dar forma ao material.

3.()O papel machê, composto de papel triturado e cola, é uma técnica leve e versátil que permite a construção de objetos tridimensionais com baixo custo e grande liberdade criativa.

A sequência CORRETA é:

- (A) 1.V, 2.V, 3.F.
- (B) 1.F, 2.V, 3.V.
- (C) 1.V, 2.F, 3.F.
- (D) 1.F, 2.V, 3.F.
- (E) 1.F, 2.F, 3.V.