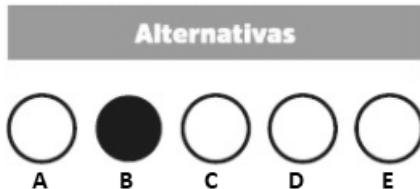


Nutricionista

INSTRUÇÕES AO CANDIDATO

- **Durante a realização da prova não será permitido ao candidato, sob pena de exclusão do Concurso Público:**
 - a) Qualquer espécie de consulta bibliográfica, utilização de livros, manuais ou anotações;
 - b) Comunicação entre candidatos;**
 - c) Uso de máquina calculadora;
 - d) Uso de relógio de qualquer tipo;
 - e) Agendas eletrônicas, telefones celulares, smartphones, MP3, notebook, palmtop, tablet, BIP, walkman, gravador ou qualquer outro receptor ou transmissor;
 - f) Uso de óculos escuros, bonés, protetores auriculares e outros acessórios similares;
 - g) Perturbar de qualquer modo a execução dos trabalhos;

- Todas as respostas do Caderno de Prova deverão ser transportadas para o Cartão Resposta;
- Não serão computadas as questões não assinaladas ou que contenham mais de uma resposta, ementa ou rasura;
- O gabarito da letra escolhida deve ser pintado de forma a completar todo o círculo. Exemplo:



- Para a realização da Prova Escrita, o candidato deverá utilizar caneta esferográfica de tubo transparente nas cores azul ou preta;
- Após a realização da prova, o candidato deverá afastar-se do local;
- Ao terminar a prova, o candidato entregará ao fiscal o Caderno de Prova e o Cartão Resposta devidamente **preenchido e assinado**;
- Os 03 últimos candidatos permanecerão até o último concluir, os quais assinarão a ata de encerramento, juntamente com os fiscais, efetuarão a conferência dos Cartões-Resposta, cujas irregularidades serão apontadas na referida ata, e assinarão o lacre dos envelopes em que forem guardados os Cartões-Resposta;
- A Prova escrita terá início às 08h00min com término às 11h00min. A duração mínima para realização da prova é de 01 (uma) hora, com tempo máximo de 03h00min (três horas). A Prova será composta por questões de múltipla escolha, sendo cada questão composta de 05 alternativas (a, b, c, d, e), possuindo somente uma alternativa correta;

- O Caderno de Provas será composto:

CONTEÚDO	Nº DE QUESTÕES
Língua Portuguesa	05 (cinco)
Raciocínio Lógico	05 (cinco)
Informática	05 (cinco)
Conhecimentos Gerais	05 (cinco)
Conhecimentos Específicos	20 (vinte)
Total de Questões	40 (quarenta)

- Verifique se o Caderno de Provas está completo, sem falhas de impressão e se a quantidade de questões está correta;
- Você deverá transcrever as respostas das questões para o Cartão-Resposta, que será o **único documento válido para a correção das provas.**
- **O preenchimento do Cartão Resposta é de inteira responsabilidade do candidato e não será substituído em caso de erro do candidato.**

BOA PROVA!

Língua Portuguesa

O texto seguinte servirá de base para responder às questões de 1 a 5.

Uma corrida épica nos seus ouvidos

Você provavelmente faz bom uso dos seus fones de ouvido com cancelamento de ruído. Mas como eles realmente cancelam o ruído indesejado?

Os seus fones, por menores que sejam, incluem mais de um microfone.

Um deles coleta a onda sonora do ruído que entra, gerando uma corrida entre a velocidade do som.

O fone recebe a onda sonora barulhenta e a inverte, agrega e faz com que ela chegue ao seu tímpano exatamente com a mesma velocidade do som indesejado original.

A onda sonora que você não quer ouvir é cancelada pela própria onda sonora invertida. Por isso, você não a escuta e continua apreciando o som que realmente aprecia.

Isso parece uma inovação recente, mas sua origem remonta a setenta anos atrás, durante a Guerra da Coreia (1950-1953).

Os Estados Unidos enviavam helicópteros para recolher soldados feridos ou imobilizados, que pediam ajuda pelo rádio. Mas as pás dos helicópteros impediam que os sinais fossem ouvidos.

Nem o piloto, nem os passageiros dos helicópteros conseguiam se comunicar verbalmente entre si, impossibilitados pelo ruído. O engenheiro Lawrence J. Fogel comprovou esta situação e fez diversas viagens de helicóptero em busca de uma solução.

A teoria sobre a forma de cancelamento das ondas sonoras entre si havia sido descoberta mais de cento e cinquenta anos antes. Mas Fogel foi o primeiro a fazer uso prático dela, na década de 1950.

Ele criou os primeiros fones de ouvido com cancelamento de som. Com isso, Fogel transformou completamente as comunicações durante o voo.

<https://www.bbc.com/portuguese/articles/cg7289kg822o>. adaptado.

Questão 01

Frequentemente, esquecemos que estamos cercados por tecnologias notáveis. Em casa, no trabalho ou no bolso, inúmeros objetos engenhosos, fruto da criatividade, da sorte e do acaso, facilitam nosso cotidiano sem que muitas vezes percebamos.

De acordo com o texto base, assinale a alternativa correta.

- (A) A invenção dos fones de ouvido com cancelamento de som ocorreu apenas recentemente, sem vínculo com fatos históricos anteriores.

- (B) A teoria da anulação de ondas sonoras foi elaborada apenas na década de 1950, em resposta às dificuldades enfrentadas pelos helicópteros.
- (C) A tecnologia de cancelamento de ruído foi concebida diretamente para fins comerciais e recreativos, sem aplicação militar anterior.
- (D) Lawrence J. Fogel concebeu os fones de ouvido convencionais, não estando associado ao desenvolvimento de tecnologias de cancelamento de ruído.
- (E) Os fones de ouvido com cancelamento de ruído operam invertendo a onda sonora captada, anulando o som indesejado ao combiná-lo com sua versão invertida.

Questão 02

Um deles coleta a onda sonora do ruído que entra, "gerando uma corrida entre a velocidade do som".

No texto apresentado, a expressão "gerando uma corrida entre a velocidade do som" emprega uma figura de linguagem. Sobre esse uso, assinale a alternativa correta.

- (A) A expressão configura uma metáfora, ao associar o confronto entre ondas sonoras a uma corrida, atribuindo ao fenômeno físico uma imagem figurada de disputa.
- (B) Identifica-se um pleonasma, já que o termo "corrida" reforça desnecessariamente a ideia de velocidade associada ao som.
- (C) A expressão constitui um eufemismo, suavizando o impacto do problema de comunicação enfrentado nos helicópteros.
- (D) Trata-se de uma metonímia, pois há a substituição do nome do fenômeno pela sua causa direta, sem alterar o sentido original.
- (E) Ocorre uma hipérbole, pois a expressão exagera a velocidade real das ondas sonoras para impressionar o leitor.

Questão 03

Os seus fones, por menores que sejam, incluem mais de um microfone.

Considerando o emprego da vírgula na frase citada, assinale a alternativa correta.

- (A) As vírgulas marcam uma enumeração de características dos fones, o que torna obrigatório seu emprego nesse caso.
- (B) As vírgulas substituem obrigatoriamente o uso de parênteses, o que é inadequado para um texto formal.
- (C) As vírgulas isolam uma oração subordinada adverbial concessiva, indicando que a informação "por menores que sejam" funciona como um comentário acessório.

- (D) As vírgulas foram usadas para separar o sujeito do verbo, configurando um estilo de pontuação alternativa.
- (E) A ausência das vírgulas não comprometeria o sentido nem a clareza da frase, pois a oração intercalada é indispensável ao entendimento do enunciado.

Questão 04

O fone recebe a onda sonora barulhenta e a inverte, agrega e faz com que ela chegue ao seu tímpano exatamente com a mesma velocidade do som "indesejado" original.

Considerando o processo de formação da palavra "indesejado", empregada na frase, assinale a alternativa correta.

- (A) "Indesejado" é palavra primitiva, pois não se origina de outra palavra da língua portuguesa.
- (B) "Indesejado" é formado por parassíntese, pois prefixo e sufixo foram incorporados simultaneamente.
- (C) O vocábulo "indesejado" resulta de derivação prefixal e sufixal, pois o verbo "desejar" já existia antes dos acréscimos.
- (D) Trata-se de um caso de derivação sufixal, pois o sufixo "-ado" foi adicionado ao verbo "desejar".
- (E) A palavra é composta por justaposição de dois radicais, sem perda de elementos fonéticos.

Questão 05

Os Estados Unidos enviavam "helicópteros" para recolher "soldados feridos ou imobilizados", que pediam "ajuda" pelo rádio.

Assinale a alternativa em que a substituição dos termos destacados pelos pronomes oblíquos átonos ocorre de acordo com as normas de colocação pronominal culta.

- (A) Os Estados Unidos enviavam-os para recolhê-los, que pediam-na pelo rádio.
- (B) Os Estados Unidos enviavam para recolher-lhes, que a pediam pelo rádio.
- (C) Os Estados Unidos enviavam-nos para recolherem eles, que pediam a ela pelo rádio.
- (D) Os Estados Unidos enviavam eles para recolhê-los, que pediam-na pelo rádio.
- (E) Os Estados Unidos enviavam-nos para recolhê-los que a pediam pelo rádio.

Raciocínio Lógico

Questão 06

Um fabricante de suco tinha um reservatório cheio e conseguiu envasar 100 garrafas cilíndricas de 20 cm de altura e raio da base igual a 3 cm com o produto ali contido. Qual é a quantidade de suco que havia no reservatório? (faça $\pi = 3,14$)

- (A) No reservatório havia 66,23 litros de suco.
- (B) No reservatório havia 54,37 litros de suco.
- (C) No reservatório havia 62,85 litros de suco.
- (D) No reservatório havia 56,52 litros de suco.
- (E) No reservatório havia 49,74 litros de suco.

Questão 07

Três linhas de ônibus passam pelo mesmo ponto central da cidade em horários fixos: a linha A a cada 12 minutos, a linha B a cada 18 minutos e a linha C a cada 30 minutos. Sabendo que todas passaram juntas nesse ponto às 8h, indique a alternativa que informa a que horas elas voltarão a passar juntas novamente.

- (A) Às 11 horas.
- (B) Às 11 horas e 45 minutos.
- (C) Às 12 horas e 30 minutos.
- (D) Às 15 horas.
- (E) Às 10 horas.

Questão 08

Durante uma expedição em uma reserva ambiental na Amazônia, 100 pessoas puderam escolher participar de cursos de técnicas de sobrevivência na selva e primeiros socorros em áreas remotas e ao final do evento, os organizadores registraram os seguintes dados:

58 participantes fizeram o curso de sobrevivência.

47 fizeram o curso de primeiros socorros.

22 fizeram os dois cursos.

Quantas pessoas não fizeram nenhum dos dois cursos?

- (A) 5 pessoas.
- (B) 23 pessoas.
- (C) 15 pessoas.
- (D) 9 pessoas.
- (E) 17 pessoas.

Questão 09

Uma comunidade ribeirinha, que prepara tintura natural usando cascas de árvores, consegue produzir 6 litros de tintura em 7 dias, com 3 pessoas trabalhando 4 horas por dia. Assim, qual será o tempo diário necessário para produzir 9 litros em 3 dias, com 6 pessoas trabalhando?

- (A) Serão necessárias 8 horas e 15 minutos por dia.
- (B) Serão necessárias 5 horas e 40 minutos por dia.
- (C) Serão necessárias 6 horas por dia.
- (D) Serão necessárias 7 horas por dia.
- (E) Serão necessárias 9 horas por dia.

Questão 10

Observe o gráfico abaixo:



"A taxa de desemprego no Brasil ficou em 6,5% no trimestre terminado em janeiro, aponta a Pesquisa Nacional por Amostra de Domicílios (PNAD) Contínua, divulgada nesta quinta-feira (27) pelo Instituto Brasileiro de Geografia e Estatística (IBGE).

Houve aumento de 0,3 ponto percentual (p.p.) em relação ao trimestre anterior, terminado em outubro, quando a taxa era de 6,2%."

Disponível em: <https://g1.globo.com/economia/noticia/2025/02/27/desemprego-vai-a-65percent-no-trimestre-termina-do-em-janeiro-diz-ibge.ghtml>

5/02/27/desemprego-vai-a-65percent-no-trimestre-termina-do-em-janeiro-diz-ibge.ghtml

De acordo com as informações dadas, qual foi a média da variação percentual entre os trimestres, no período total citado.

- (A) A média da variação foi de - 0,348 (p.p.).
- (B) A média da variação foi de 0,204 (p.p.).
- (C) A média da variação foi de - 0,275 (p.p.).
- (D) A média da variação foi de 0,129 (p.p.).
- (E) A média da variação foi de - 0,103 (p.p.).

Informática

Questão 11

Uma prefeitura está implementando um novo sistema online para emissão de alvarás e requerimentos administrativos. Para garantir segurança no tráfego de dados, foi adotado o protocolo HTTPS com uso de certificado SSL/TLS. No entanto, alguns usuários relataram mensagens de erro relacionadas à segurança do site. Sobre esse tipo de ocorrência e o funcionamento do protocolo seguro, é correto afirmar que:

- (A) A validade do certificado SSL/TLS depende exclusivamente da conexão com a internet e pode ser contornada com acesso offline.
- (B) Servidores públicos são isentos de erro de certificado, desde que estejam em domínio ".gov.br".

- (C) O protocolo HTTPS utiliza apenas criptografia simétrica, o que limita sua segurança em redes públicas.
- (D) A troca de chaves criptográficas ocorre apenas no lado do cliente, tornando irrelevante a origem do certificado.
- (E) O navegador acusa erro quando o certificado é autoassinado, expirado ou emitido por autoridade certificadora não confiável.

Questão 12

Durante um processo de digitalização de documentos no setor de protocolo de um órgão público, a equipe técnica identificou que os arquivos gerados pelo scanner apresentavam tons distorcidos, linhas verticais e baixa nitidez, ainda que os documentos originais estivessem em perfeito estado. Considerando o princípio de funcionamento dos scanners planos utilizados em repartições públicas e os elementos que compõem seu sistema óptico e mecânico, assinale a alternativa que melhor explica a origem provável do problema e a solução recomendada:

- (A) O sensor CCD (Charge Coupled Device) pode estar com acúmulo de poeira ou desalinhamento, o que compromete a captura óptica; recomenda-se limpeza técnica e realinhamento.
- (B) A fonte de alimentação do scanner está gerando corrente irregular, causando atraso na digitalização e exigindo substituição imediata do circuito controlador.
- (C) O scanner foi configurado para modo fotográfico em preto e branco, o que compromete documentos com texto e exige retorno ao modo gráfico com compressão RLE.
- (D) O driver do scanner está configurado para salvar os arquivos em resolução de 300 dpi, o que gera distorção em documentos de texto e exige reconfiguração para 100 dpi.
- (E) A lâmpada de iluminação interna está excessivamente potente, comprometendo o contraste e exigindo substituição por um modelo de menor intensidade.

Questão 13

Um técnico de planejamento está elaborando um controle orçamentário mensal no Excel. Ele criou uma planilha com as colunas: "Despesa Prevista", "Despesa Real" e "Diferença". Para destacar automaticamente quando a despesa real ultrapassar a prevista, ele decide utilizar uma formatação condicional. Considerando essa situação, qual regra ele deve aplicar?

- (A) Aplicar a função =SE(A1>B1;VERDADEIRO;FALSO) para toda a coluna.
- (B) Se "Despesa Real" for menor que "Despesa Prevista", aplicar cor amarela.
- (C) Se "Despesa Real" for maior que "Despesa Prevista", aplicar cor vermelha.

- (D) Se "Despesa Real" for igual a "Despesa Prevista", aplicar cor verde.
- (E) Criar uma macro com VBA para fazer a análise condicional.

Questão 14

Um servidor da Secretaria de Finanças utiliza o Microsoft Outlook como ferramenta oficial de comunicação. Para evitar que mensagens críticas de determinados remetentes sejam classificadas como spam e garantir que sempre apareçam com destaque na Caixa de Entrada, ele deve:

- (A) Bloquear todos os remetentes desconhecidos e ativar o Modo Foco.
- (B) Utilizar a opção "Pesquisar" para localizar mensagens importantes e marcá-las como concluídas.
- (C) Criar uma nova pasta e mover manualmente os e-mails importantes sempre que chegarem.
- (D) Adicionar os remetentes importantes à lista de remetentes confiáveis e criar uma regra personalizada para sinalizar as mensagens.
- (E) Utilizar a função "Responder com Mensagem Automática" a todos os remetentes confiáveis.

Questão 15

Durante uma audiência pública transmitida online, a equipe de comunicação de um órgão federal preparou uma apresentação em PowerPoint com objetos animados, links interativos e integração com outras mídias. Para garantir que todas as funcionalidades funcionem corretamente em outro computador, mesmo sem conexão com a internet, o ideal é:

- (A) Gravar o arquivo em PDF, pois esse formato preserva animações e interatividade.
- (B) Utilizar o recurso "Exportar como Vídeo" para manter os links clicáveis e alterar o design em tempo real.
- (C) Salvar o arquivo como .pptx comum e enviá-lo por e-mail ao operador responsável.
- (D) Salvar como "Apresentação de PowerPoint" (.ppsx), o que garante total compatibilidade com outras mídias.
- (E) Salvar como "Pacote para Apresentação" com uso da ferramenta de empacotamento, incluindo fontes, vídeos e links.

Conhecimentos Gerais

Questão 16

Nos últimos anos, o aquecimento global tem se intensificado, com eventos climáticos extremos, como enchentes, secas e incêndios florestais e as conferências climáticas têm ganhado protagonismo convocando as nações a adotar medidas urgentes para reduzir esses problemas. Neste contexto, qual das alternativas abaixo é uma das principais

responsabilidades atribuídas aos países desenvolvidos nesse cenário?

- (A) Abandonar o Acordo de Paris e formular tratados bilaterais menos exigentes.
- (B) Financiar ações de mitigação e adaptação em países mais vulneráveis às mudanças climáticas.
- (C) Desacelerar o uso de energias renováveis para manter o equilíbrio econômico.
- (D) Eliminar todas as suas fontes de energia, independentemente do impacto.
- (E) Expandir sua produção agrícola para atender aos países em desenvolvimento.

Questão 17

Além do lazer e do turismo, as águas termais de Piratuba/SC possuem propriedades benéficas para a saúde. Sobre essas propriedades e suas aplicações, é correto afirmar:

- (A) A água sulfurosa descoberta pela Petrobras em 1964 é recomendada para o tratamento de reumatismos, stress, hipertensão arterial e outras condições de saúde.
- (B) A água de Piratuba/SC é radioativa e, por isso, seu uso é restrito e monitorado por autoridades sanitárias.
- (C) As águas de Piratuba/SC são utilizadas exclusivamente em clínicas médicas, sem acesso ao público em geral.
- (D) As águas termais possuem propriedades incontestáveis propriedades terapêuticas, mas não são indicadas para pessoas idosas, por conterem substâncias que podem lhes ser prejudiciais.
- (E) Apesar de seus incalculáveis benefícios à saúde, a água termal de Piratuba/SC é utilizada apenas para atividades recreativas.

Questão 18

Em 2025, o Brasil sedia um importante evento de destaque no cenário internacional, reunindo grandes economias emergentes para discutir estratégias de cooperação em áreas como economia, segurança e governança global, representando um marco para o país em meio ao cenário de reorganização da ordem mundial. Que evento é esse?

- (A) Cúpula do G7 em São Paulo.
- (B) Fórum Econômico Mundial na Amazônia.
- (C) Assembleia Geral da ONU em solo brasileiro.
- (D) Acordo de Cooperação Energética Sul-Americana.
- (E) Reunião de cúpula do BRICS no Rio de Janeiro.

Questão 19

A ocupação do território catarinense se intensificou a partir do século XVII com a chegada dos bandeirantes e a fundação de núcleos urbanos que deram origem a

importantes cidades do estado, sendo a mais antiga delas:

- (A) A cidade de São Francisco do Sul, fundada com o nome de Nossa Senhora da Graça.
- (B) A cidade de Florianópolis, que surgiu inicialmente como São José da Terra Firme.
- (C) A cidade de Laguna, fundada em 1714 com o nome de Vila de Santa Catarina dos Navegantes.
- (D) A cidade de Chapecó, que foi fundada exclusivamente por bandeirantes.
- (E) A cidade de Nossa Senhora da Conceição, criada para ser a capital do estado.

Questão 20

O conflito entre Rússia e Ucrânia, iniciado em 2022, levantou problemas globais em diversos setores, incluindo segurança, economia e relações diplomáticas. Analise os itens a seguir.

- I. Aumento global nos preços de combustíveis e alimentos.
- II. Expansão da OTAN com a entrada de novos países membros.
- III. Criação de um bloco econômico entre Rússia, Ucrânia e China.
- IV. Sanções econômicas impostas por países ocidentais contra a Rússia.
- V. Fim do fornecimento de gás russo para todos os países europeus.

Estão corretos:

- (A) Apenas os itens I, IV e V.
- (B) Apenas os itens III, IV e V.
- (C) Apenas os itens I, III e V.
- (D) Apenas os itens II, III e IV.
- (E) Apenas os itens I, II e IV.

Conhecimentos Específicos

Questão 21

Sobre as boas práticas de higiene em estabelecimentos que manipulam alimentos, registre V, para verdadeiro, e F, para falso às afirmativas abaixo:

- () A higienização das instalações deve ser feita apenas ao final do expediente.
- () A limpeza dos equipamentos pode ser feita somente quando houver sujeira visível.
- () A higiene é opcional quando o alimento será consumido imediatamente após o preparo.

Assinale a alternativa com a sequência CORRETA.

- (A) V, V, V.
- (B) F, F, F.
- (C) V, V, F.

(D) V, F, F.

(E) F, V, V.

Questão 22

No que se refere ao Manual de Boas Práticas nos Serviços de Alimentação, assinale a alternativa que apresenta corretamente um dos itens obrigatórios a serem descritos nesse documento:

- (A) Cardápio semanal oferecido aos clientes e estratégias de marketing do estabelecimento.
- (B) Estratégias de fidelização dos clientes e lista de fornecedores.
- (C) Quantidade de refeições servidas por dia e métodos de cobrança utilizados.
- (D) Procedimentos de controle da água de abastecimento e manejo de resíduos.
- (E) Regras de vestimenta dos clientes e layout decorativo do ambiente.

Questão 23

Durante a gestação, algumas mulheres podem apresentar o transtorno alimentar, caracterizado pelo consumo compulsivo de substâncias não alimentares. Essa condição é denominada:

- (A) Pica.
- (B) Hipoglicemia.
- (C) Disfagia.
- (D) Hiperfagia.
- (E) Polifagia.

Questão 24

A contaminação dos alimentos refere-se à presença de substâncias ou agentes estranhos ao alimento, que podem ser de origem biológica, química ou física e que prejudicam a saúde humana, ou afetam a integridade do alimento, tornando-o impróprio para o consumo. Esses contaminantes podem ser classificados da seguinte forma:

- I. Contaminantes biológicos: micro-organismos como bactérias, vírus, fungos e parasitas.
- II. Contaminantes químicos: resíduos de agrotóxicos e metais pesados.
- III. Contaminantes físicos: corpos estranhos como fragmentos de vidro, cabelo, pedaços de metal, pedras ou madeira.

É CORRETO o que se afirma em:

- (A) II e III, apenas.
- (B) I e III, apenas.
- (C) I, II e III.
- (D) III, apenas.
- (E) I e II, apenas.

Questão 25

Quanto ao tempo máximo que produtos perecíveis podem permanecer em temperatura ambiente durante o preparo, registre V para verdadeiro, e F, para falso às afirmativas abaixo.

(__) O tempo pode ultrapassar 2 horas se o alimento estiver coberto.

(__) Em qualquer ambiente, o tempo máximo é de 5 horas.

(__) A temperatura ambiente não interfere no tempo de manipulação dos perecíveis.

Assinale a alternativa com a sequência CORRETA.

- (A) F, V, V.
- (B) F, F, F.
- (C) V, F, V.
- (D) V, V, V.
- (E) V, V, F.

Questão 26

O Fator de Correção (FC) consiste em um indicador utilizado no planejamento e preparo de alimentos para estimar as perdas inevitáveis durante o processamento. Com relação ao cálculo do Fator de Correção (FC), é CORRETO afirmar que:

- (A) O FC é calculado dividindo-se o peso cozido (PC) pelo peso hidratado (PH) do alimento.
- (B) O FC é calculado dividindo-se o peso bruto (PB) pelo peso líquido (PL) do alimento.
- (C) O FC é calculado dividindo-se o peso líquido (PL) pelo peso bruto (PB) do alimento.
- (D) O FC é calculado dividindo-se o peso hidratado (PH) pelo peso desidratado (PD) do alimento.
- (E) O FC é calculado dividindo-se o peso desidratado (PD) pelo peso hidratado (PH) do alimento.

Questão 27

A bulimia nervosa é um transtorno alimentar caracterizado pelo consumo rápido e repetido de grandes quantidades de alimentos (episódios de compulsão alimentar) seguido por tentativas de compensar o excesso de alimentos consumido (por exemplo, ao praticar purgação, jejum ou exercício).

Fonte: [https://www.msmanuals.com/pt/casa/dist%C3%](https://www.msmanuals.com/pt/casa/dist%C3%BA)

[Arbios-de-sa%C3%BAde-mental/transtornos-alimenta](https://www.msmanuals.com/pt/casa/dist%C3%BA)
[res/bulimia-nervosa](https://www.msmanuals.com/pt/casa/dist%C3%BA)

No que se refere a bulimia, analise a afirmativa abaixo:

I.A bulimia nervosa é caracterizada por episódios recorrentes de compulsão alimentar, nos quais a pessoa consome uma quantidade excessiva de alimentos em um curto período de tempo, considerando o contexto cultural e as circunstâncias da refeição.

II.A pessoa com bulimia nervosa recorre a comportamentos compensatórios, como vômito autoinduzido, uso de laxantes, jejum ou exercícios excessivos, para evitar o ganho de peso após episódios de compulsão alimentar.

III.A pessoa com bulimia nervosa apresenta uma preocupação intensa com o peso e a forma corporal, construindo sua autoestima principalmente a partir desses aspectos.

É CORRETO o que se afirma em:

- (A) I e III, apenas.
- (B) I e II, apenas.
- (C) I, II e III.
- (D) II e III, apenas.
- (E) III, apenas.

Questão 28

No que se refere as condições higiênico-sanitárias dos alimentos, para garantir a segurança alimentar, assinale a alternativa que corresponde a uma prática recomendada para evitar novas contaminações durante o serviço de distribuição dos alimentos.

- (A) Utilizar utensílios de cabos curtos para permitir maior contato do cliente com os alimentos.
- (B) Reutilizar alimentos que não foram consumidos pelos clientes para reduzir desperdício.
- (C) Reutilizar pães e molhos que sobraram para economizar.
- (D) Deixar os alimentos quentes em temperaturas fora dos padrões recomendados para economizar energia.
- (E) Abastecer cubas e recipientes com alimentos em pequenas quantidades, repondo quando necessário.

Questão 29

Na nutrição enteral (alimentação por sonda), o local onde a sonda será inserida pode variar dependendo de alguns fatores. Esses fatores incluem as facilidades técnicas, as rotinas de administração, bem como alterações orgânicas e/ou funcionais a serem corrigidas. Nesse contexto, assinale a alternativa que corresponde a via de acesso que deve ser utilizada em nutrição enteral de curto período.

- (A) Gastrostomia.
- (B) Ostomia.
- (C) Endoscopia.
- (D) Nasoenteral.
- (E) Jejunostomia.

Questão 30

Os indivíduos com distúrbios de má absorção de lipídeos, incluindo aqueles que se submeteram a cirurgia bariátrica, estão em maior risco de deficiências de

vitaminas lipossolúveis.

Fonte: MAHAN, L. K.; ESCOTT-STUMP, S.; RAYMOND, J. L. Krause: Alimentos, Nutrição e Dietoterapia. 14ª ed. Rio de Janeiro: Elsevier, 2018.

Dentre as vitaminas lipossolúveis, estão:

I. Vitaminas A.

II. Vitamina C.

III. Vitamina E.

É CORRETO o que se afirma em:

- (A) I e III, apenas.
- (B) II, apenas.
- (C) I, II e III.
- (D) I e II, apenas.
- (E) II e III, apenas.

Questão 31

O peso corporal é definido como a soma de todos os componentes que compõem o corpo humano. Com relação a variação das definições do peso de acordo com o contexto em que ele é avaliado, registre V, para verdadeiro, e F, para falso às afirmativas abaixo:

(__) O peso usual ou habitual refere-se ao peso referido pelo indivíduo e corresponde ao peso que é encontrado normalmente pelo mesmo.

(__) A adequação do peso reflete a porcentagem de peso acima ou abaixo do ideal.

(__) O peso ideal ou desejável consiste no peso ideal corrigido ao subtrair a porcentagem de peso relativa ao membro amputado.

Assinale a alternativa com a sequência CORRETA.

- (A) F, V, V.
- (B) V, V, F.
- (C) F, F, F.
- (D) F, V, F.
- (E) V, V, V.

Questão 32

De acordo com a Lei que regulamenta a profissão de Nutricionista, é obrigatória a participação de nutricionistas em equipes multidisciplinares, criadas por entidades públicas ou particulares e destinadas a:

I. Planejar, coordenar e supervisionar políticas, programas, cursos nos diversos níveis, pesquisas ou eventos de qualquer natureza, direta ou indiretamente relacionados com alimentação e nutrição.

II. Implementar, executar e avaliar políticas, programas, cursos nos diversos níveis, pesquisas ou eventos de qualquer natureza, direta ou indiretamente relacionados com alimentação e nutrição.

III. Elaborar e revisar legislação e códigos próprios desta área.

É CORRETO o que se afirma em:

- (A) I e II, apenas.
- (B) III, apenas.
- (C) I, II e III.
- (D) II e III, apenas.
- (E) I e III, apenas.

Questão 33

A anemia por deficiência de ferro é uma preocupação comum na saúde de lactentes entre seis e 24 meses de idade, por causa do crescimento rápido, as necessidades de ferro por quilograma de massa corporal são mais elevadas do que em qualquer outro período da vida. Os fatores de risco associados a uma maior prevalência de anemia por deficiência de ferro incluem:

I. Baixo peso ao nascer.

II. Baixa ingestão de alimentos complementares ricos em ferro.

III. Alta ingestão de leite de vaca, baixo nível socioeconômico e condição de imigrante.

Fonte: Krause - Alimentos, Nutrição e Dietoterapia. 14ª Edição, Ed. Elsevier, 2018.

É CORRETO o que se afirma em:

- (A) II e III, apenas.
- (B) I, II e III.
- (C) I e II, apenas.
- (D) I e III, apenas.
- (E) III, apenas.

Questão 34

Em relação à higienização de instalações, equipamentos, móveis e utensílios, a desinfecção tem como objetivo:

- (A) Aumentar a durabilidade dos utensílios.
- (B) Eliminar todos os resíduos físicos do ambiente.
- (C) Reduzir o número de micro-organismos a níveis seguros para o alimento.
- (D) Melhorar o aspecto visual dos equipamentos.
- (E) Remover resíduos visíveis de alimentos e sujeiras.

Questão 35

Com relação a forma correta de realizar o descongelamento de alimentos, registre V para verdadeiro, e F, para falso às afirmativas abaixo.

(__) O descongelamento pode ser feito em temperatura ambiente, desde que o alimento seja consumido no mesmo dia.

(__) O ideal é realizar o descongelamento dos alimentos diretamente na pia, sob água corrente morna.

(__) O alimento pode ser descongelado ao sol, desde que

seja imediatamente preparado após.

Assinale a alternativa com a sequência CORRETA.

- (A) V, V, V.
- (B) F, F, F.
- (C) V, V, F.
- (D) F, V, V.
- (E) F, F, V.

Questão 36

No que se refere à higienização das mãos nas áreas de preparo de alimentos, é correto afirmar que:

- (A) A pia para higienização das mãos pode ser compartilhada com a lavagem de utensílios.
- (B) A higienização das mãos deve ser feita com sabonete perfumado e toalha de pano desde que estejam limpos.
- (C) A higienização das mãos pode ser feita em qualquer área do estabelecimento, desde que haja água corrente.
- (D) A higienização das mãos só é obrigatória antes do início do turno de trabalho.
- (E) Deve haver pia exclusiva, abastecida com sabonete líquido neutro e toalha de papel não reciclado.

Questão 37

Durante esse período, o corpo da mulher passa por diversas mudanças fisiológicas que aumentam as necessidades nutricionais. Com relação a necessidade energética durante a gravidez, registre V para verdadeiro, e F, para falso às afirmativas abaixo.

(__) A energia adicional é necessária durante a gestação para suportar as demandas metabólicas da gestação e do crescimento fetal.

(__) O metabolismo diminui em média 50% na gestação única, mas com grande variabilidade, especialmente no terceiro trimestre.

(__) As DRI's para a energia diminuem cerca de 340 kcal/dia, durante o segundo trimestre da gestação, para 120 kcal/dia, no terceiro trimestre.

Assinale a alternativa com a sequência CORRETA.

- (A) F, F, F.
- (B) F, V, V.
- (C) V, V, F.
- (D) V, F, F.
- (E) V, V, V.

Questão 38

Após ser considerado que o paciente necessita de terapia nutricional via rota parenteral, o clínico deve escolher entre o acesso central e o periférico.

Fonte: Krause - Alimentos, Nutrição e Dietoterapia. 14ª Edição, Ed. Elsevier, 2018.

Nesse contexto, analise a afirmativa abaixo.

O acesso _____ se refere à colocação da ponta do cateter em uma veia grande e de alto fluxo sanguíneo, como a veia cava superior.

Assinale a alternativa que preenche corretamente a lacuna correspondente.

- (A) central
- (B) periférico
- (C) secundário
- (D) externo
- (E) adjacente

Questão 39

A mensuração das dobras cutâneas (DC) consiste em uma das técnicas antropométricas mais utilizadas para estimar a composição corporal. Esse método baseia-se no princípio de que uma parcela significativa da gordura corporal total está localizada no tecido subcutâneo.

Fonte: Avaliação nutricional : novas perspectivas / Luciana Rossi,

Lúcia Caruso, Andrea Polo Galante. - 2. ed. - Rio de Janeiro : Guanabara Koogan, 2015.

Com relação as dobras cutâneas (DC), registre V para verdadeiro, e F, para falso às afirmativas abaixo.

(__) Essa técnica pode oferecer uma estimativa de gordura corporal e sua distribuição nas diferentes regiões do corpo.

(__) Para medir as dobras cutâneas, é utilizado um equipamento específico, denominado estadiômetro.

(__) A medição das dobras cutâneas deve ser feita sobre a roupa para maior conforto do avaliado.

Assinale a alternativa com a sequência CORRETA.

- (A) F, V, F.
- (B) V, F, F.
- (C) V, V, V.
- (D) F, F, F.
- (E) V, F, V.

Questão 40

Com base no que dispõe o Código de Ética e de Conduta do Nutricionista acerca dos Meios de Comunicação e Informação, registre V, para verdadeiro, e F, para falso às afirmativas abaixo:

(__) É permitido ao nutricionista utilizar o valor de seus honorários, promoções e sorteios de procedimentos ou serviços como forma de publicidade e propaganda para si ou para seu local de trabalho.

(__) Ao divulgar orientações e procedimentos específicos para determinados indivíduos ou coletividades, o nutricionista deve informar que os resultados podem não ocorrer da mesma forma para todos.

(__)O nutricionista pode divulgar qualquer informação de pesquisa sem autorização dos participantes.

Assinale a alternativa com a sequência CORRETA:

- (A) V, V, F.
- (B) F, V, V.
- (C) F, F, F.
- (D) V, V, V.
- (E) F, F, V.