

PROVA OBJETIVA

**ASSISTENTE ADMINISTRATIVO 40h**

**P2**

**CRONOLOGIA**

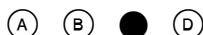
|                              |         |
|------------------------------|---------|
| Entregar o caderno de provas | 1h00min |
| Levar o caderno de provas    | 1h30min |
| Duração máxima da prova      | 2h00min |

**NOME DO CANDIDATO:**

**INSTRUÇÕES GERAIS:**

1. A duração máxima da prova será de **2h00min (duas horas)**, incluindo a transcrição das respostas para o Cartão de Respostas (gabarito). Os candidatos poderão entregar o Caderno de Provas somente 1h00min (uma hora) após o início da mesma. **Por motivos de segurança, o candidato só poderá levar consigo o caderno de provas depois de decorridas 1h30min (uma hora e trinta minutos) contada a partir do efetivo início das provas.**
  2. A respectiva prova é composta por 30 (trinta) questões com 4 (quatro) alternativas de resposta cada, com somente uma resposta correta.
  3. O caderno de provas será publicado e poderá ser acessado através da Área do Candidato com login e senha, durante o prazo de recursos.
  4. Para assinalar as RESPOSTAS no Cartão de Respostas, utilize caneta esferográfica de tinta **PRETA ou AZUL** fabricada **OBRIGATORIAMENTE** em material transparente.
  5. Ao receber seu Cartão Resposta (gabarito) verifique se todos os seus dados estão corretos e assine-o.
  6. Os dados pessoais incorretos deverão ser corrigidos somente na **Lista de Presença. Qualquer dúvida dirija-se somente a um dos fiscais de sua sala.**
  7. O Cartão de Respostas deve ser devolvido obrigatoriamente para o fiscal responsável pela sala ao término da prova.
  8. No Cartão de Respostas, faça as marcas de acordo com o exemplo abaixo:
8. *Marcas mal feitas não são lidas pelo sistema de correção automático, invalidando a questão.*
  9. A marcação no **CARTÃO DE RESPOSTAS** é definitiva, não admitindo rasuras. Marque apenas uma resposta para cada questão. Duas ou mais marcações anularão a sua resposta. O **Cartão Resposta (gabarito)** é insubstituível, seja qual for o motivo alegado.
  10. Conforme regra editalícia, os 03 (três) últimos candidatos de cada sala onde estiver sendo realizada a prova somente poderão entregar a respectiva prova e retirar-se do local simultaneamente.
  11. Deverão permanecer desligados os celulares e outros aparelhos eletrônicos permanecendo na embalagem em que foram lacrados na entrada da sala de aplicação de provas, não devendo ser religados até que o candidato saia do prédio de aplicação de provas.
  12. O gabarito oficial e a prova objetiva estarão disponíveis conforme a data prevista no cronograma do edital de abertura: [www.abconcurtopublicos.org](http://www.abconcurtopublicos.org) (área do candidato) **OU PELO QR CODE ABAIXO.**

FORMA **CORRETA**



FORMAS **INCORRETAS**



**BOA PROVA!**



**LÍNGUA PORTUGUESA**

As questões de 01 a 05 dizem respeito ao texto. Leia-o atentamente antes de respondê-las.

(Texto)

**Quanto tempo levaria uma viagem até o planeta K2-18b, que pode conter vida alienígena**

01 Localizado a 124 anos-luz (ou 1,18 quadrilhão de quilômetros) da Terra, uma visita à superfície desse corpo celeste está totalmente fora do alcance da tecnologia humana no momento.

05 Entenda por quê.

Em um feito inédito, uma equipe formada por cientistas do Reino Unido e dos Estados Unidos divulgou a descoberta do que parecem ser as evidências mais fortes da existência de vida fora do Sistema Solar. Por meio do Telescópio Espacial James Webb, detectou-se a presença de dois tipos de gases – sulfeto de dimetila e dissulfeto de dimetila – que, na Terra, só são produzidos como resultados de alguns processos biológicos de vida microbiana.

A notícia causou um grande alvoroço entre a comunidade científica e a população em geral. Nas redes sociais, alguns usuários chegaram a brincar com a ideia de formar ocupações no território extraterrestre para fugir dos problemas da Terra. Mas, a 124 anos-luz do Sistema Solar, será que viajar até esse planeta seria sequer possível?

Considerando a velocidade da luz como aproximadamente 300 mil km/s, um ano-luz equivale a 9,5 trilhões de quilômetros. Na prática, isso significa que a distância da Terra até K2-18b é de 124 anos viajando à velocidade da luz ou 1,18 quadrilhão de quilômetros.

Dessa forma, chegar ao exoplaneta aparece como uma missão praticamente impossível com as tecnologias atuais. Isso mesmo em um cenário no qual a operação é conduzida remotamente, sem qualquer tripulante – vale salientar que ainda nem conseguimos enviar humanos para Marte, que está a “apenas” 225 milhões de quilômetros da Terra.

Texto modificado de:  
<https://revistagalileu.globo.com/ciencia/espaco/noticia/2025/04/quanto-tempo-levaria-uma-viagem-ao-planeta-k2-18b-que-pode-conter-vida-alienigena.ghtml> acesso em 25 ABR. 2025.

01. A partir da relação linguístico-discursiva dos termos do texto, aponte a alternativa com a colocação incorreta:

- a) O texto apresenta mais explicações do que ordens, ou seja, é explicativo.
- b) A ideia principal gira em torno de uma viagem interplanetária.
- c) O texto apresenta pouca linguagem figurativa, isto é, com duplo sentido, sendo considerada, então, denotativa.
- d) A utilização de termos voltados para a astronomia dificulta o entendimento do texto e sua linguagem.

02. Analise as assertivas a seguir, tendo em vista as ocorrências morfológicas de palavras do texto:

I- “Extraterrestre” (linha 20) é formada por justaposição;

II- “Ideia” (linha 19) adquiriu sua nova forma após a perda de acento;

III- “Exoplaneta” (linha 30) não possui sua formação oriunda da união de “exo” + “planeta”;

IV- “Anos-luz” (linha 01) possui a aglutinação como modelo de formação.

Dos itens acima:

- a) Apenas o item IV está correto.
- b) Apenas os itens II e III estão corretos.
- c) Apenas os itens I e II estão corretos.
- d) Apenas o item III está correto.

03. Na linha 02, o termo “visita” é classificado como substantivo; assim a ocorrência de crase que o sucede é justificado de forma correta pela informação contida na alternativa:

- a) Proximidade.
- b) Regência nominal.
- c) Indicação de existência.
- d) Concordância verbal.

04. O termo “por quê” (linha 05) tem seu uso descrito corretamente na alternativa:

- a) Tem o mesmo significado de “por qual razão” ou “por qual motivo”.
- b) Substitui um verbo.
- c) Seu valor é semelhante a “Por que”.
- d) Indica uma pergunta.

05. Na linha 36, a grafia do termo “a” no trecho “que está a apenas”, de acordo com a regência verbal de “estar”, encontra-se:

- a) Incorreta, deveria ser grafado “há”.
- b) Correta, pois antecede um advérbio.
- c) Correta, pois é transitiva indireta.
- d) Incorreta, devendo receber a ocorrência de crase.

**MATEMÁTICA**

06. Analise a proposição a seguir:

“Carlos é auditor fiscal e Antônio é médico.”

Assinale a alternativa que representa corretamente a negação da proposição acima:

- a) Carlos é auditor fiscal ou Antônio não é médico.
- b) Carlos não é auditor fiscal ou Antônio não é médico.
- c) Carlos não é auditor fiscal e Antônio não é médico.
- d) Carlos não é auditor fiscal ou Antônio é médico.

07. À vista, uma cama custa R\$ 1.500,00. A prazo, ela custa R\$ 1.950,00. Desse modo, assinale a alternativa que representa corretamente a porcentagem de acréscimo para pagamento a prazo praticada pela loja:

- a) 20%
- b) 25%
- c) 30%
- d) 35%

08. Um cilindro cujo diâmetro é igual a 30 cm e altura é igual a 30 cm, está ocupado em apenas 30% de sua capacidade total. Desse modo, considerando  $\pi = 3,14$ , assinale a alternativa que representa corretamente o volume ocupado do cilindro:

- a) 12.132,55 cm<sup>3</sup>
- b) 10.121,11 cm<sup>3</sup>
- c) 8.126,50 cm<sup>3</sup>
- d) 6.367,50 cm<sup>3</sup>

09. Arnaldo possui o triplo da idade de Bruno e, juntos, eles somam um total de 80 anos. Sabe-se que César é 10 anos mais novo que Bruno. Com base nisso, é correto afirmar que César possui:

- a) 10 anos
- b) 12 anos
- c) 14 anos
- d) 16 anos

10. Felipe estudou por 5 dias e anotou as horas diárias de estudos, conforme abaixo:

|                      |                  |
|----------------------|------------------|
| <i>Segunda-feira</i> | <i>4,5 horas</i> |
| <i>Terça-feira</i>   | <i>5,2 horas</i> |
| <i>Quarta-feira</i>  | <i>3,8 horas</i> |
| <i>Quinta-feira</i>  | <i>6,5 horas</i> |
| <i>Sexta-feira</i>   | <i>5,6 horas</i> |

Com base nos dados apresentados, assinale a alternativa que representa a média de horas diárias estudadas por Felipe nesse período:

- a) 4,42 horas
- b) 4,55 horas
- c) 5,12 horas
- d) 5,74 horas

### CONHECIMENTOS GERAIS

11. O principal motivo que levou a Corte Portuguesa a migrar para o Brasil em 1808 foi:

- a) Lutar contra a independência brasileira.
- b) Fugir das invasões napoleônicas na Europa.
- c) Buscar refúgio após o terremoto em Lisboa.
- d) Evitar contaminações durante a epidemia de peste em Portugal.

12. Sobre a região sul do Brasil podemos afirmar:

- I- É constituída pelos estados: Santa Catarina, Paraná e Rio Grande do Sul;
- II- Seu bioma principal é marcado pelo domínio da Caatinga;

III- Faz divisa ao Sul com Uruguai, e a oeste com Argentina e Paraguai.

Dos itens acima:

- a) Todos os itens estão corretos.
- b) Apenas os itens II e III estão corretos.
- c) Apenas os itens I e III estão corretos.
- d) Apenas o item II está correto.

13. O filme "Homem com H" é uma cinebiografia que retrata a vida do artista brasileiro:

- a) Ney Matogrosso.
- b) Raul Seixas.
- c) Roberto Carlos.
- d) Dorival Caymmi.

14. A distância de um local em relação ao mar afeta diretamente o clima da região, este fator é conhecido como:

- a) Longevidade.
- b) Volatilidade.
- c) Negatividade.
- d) Maritimidade.

15. Além do Brasil, a floresta amazônica também é encontrada no território do seguinte país:

- a) Costa Rica.
- b) Colômbia.
- c) México.
- d) Canadá.

### LEGISLAÇÃO DO SUS

16. O Art. 198 da Constituição Federal discorre que os gestores locais do sistema único de saúde poderão admitir agentes comunitários de saúde e agentes de combate às endemias por meio de processo seletivo público, de acordo com:

- a) As exigências previstas nos planos de cargos e salários das prefeituras e a autorização expressa do Ministério da Saúde.
- b) A natureza e complexidade de suas atribuições e requisitos específicos para sua atuação.
- c) A indicação de gestores locais e a regulamentação complementar por atos normativos da União, com base nos programas federais vigentes.
- d) O regime jurídico único do ente federativo contratante e a disponibilidade orçamentária comprovada em exercício financeiro anterior.

17. Com base no Art. 7º da Lei Orgânica de Saúde nº 8.080/90, Regionalização e Hierarquização da rede de serviços de saúde são princípios do Sistema Único de Saúde – SUS, ligados, diretamente, ao seguinte princípio:

- a) Descentralização político-administrativa.
- b) Integralidade da assistência nas ações preventivas e curativas.
- c) Participação da comunidade nos processos de gestão institucional.
- d) Universalidade de acesso aos serviços de saúde em todos os níveis de atenção.

18. A Lei nº 8.080/90 defende que o orçamento da seguridade social destinará ao Sistema Único de Saúde (SUS) de acordo com a receita estimada, os recursos necessários à realização de suas finalidades, previstos em proposta elaborada pela sua direção nacional, com a participação dos órgãos da Previdência Social e da Assistência Social, tendo em vista:

- a) As deliberações dos Conselhos de Saúde em cada esfera de governo, respeitando-se a autonomia dos entes federativos conforme estabelecido na Constituição Federal.
- b) A programação plurianual de investimentos elaborada quadrienalmente pelos órgãos colegiados de gestão do Sistema Único de Saúde.
- c) As metas e prioridades estabelecidas na Lei de Diretrizes Orçamentárias.
- d) Os projetos de investimento a serem financiados com recursos provenientes de operações de crédito interno e externo aprovadas pelo Conselho Nacional de Saúde.

19. O Decreto nº 7.508/2011 aponta que poderão ser instituídas Regiões de Saúde interestaduais, compostas por:

- a) Distritos sanitários fronteiriços, mediante aprovação do Conselho Nacional de Saúde e homologação ministerial.
- b) Municípios limítrofes, por ato conjunto dos respectivos Estados em articulação com os Municípios.
- c) Territórios contíguos, por deliberação das Comissões Intergestores Bipartite independentemente da manifestação estadual.
- d) Áreas de abrangência assistencial, por determinação da União após consulta pública aos entes federativos envolvidos.

20. A Portaria nº 2.048/2009 aponta que a Política Nacional de Gestão Estratégica e Participativa no SUS – PARTICIPASUS está disponível no portal do Ministério da Saúde, [www.saude.gov.br](http://www.saude.gov.br), mais especificamente na área da Secretaria de:

- a) Atenção à Saúde Especializada.
- b) Gestão Estratégica e Participativa.
- c) Ciência, Tecnologia e Insumos Estratégicos.
- d) Vigilância em Saúde Ambiental e Epidemiológica.

#### CONHECIMENTOS ESPECÍFICOS

21. Entre os fundamentos da República Federativa do Brasil está a:

- a) Submissão à vontade do governante.
- b) Dignidade da pessoa humana.
- c) Censura prévia.
- d) Privatização da segurança pública.

22. A Lei de Responsabilidade Fiscal (Lei Complementar nº 101/2000) exige que a gestão pública seja:

- a) Ocasional e intuitiva.
- b) Baseada em renúncias de receitas constantes.
- c) Planejada, transparente e com controle dos gastos.
- d) Sem prestação de contas.

23. No que se refere à atividade do procolo, assinale a alternativa que apresenta uma atividade que o setor de protocolo visa:

- a) Distribuir panfletos promocionais.
- b) Registrar, controlar e encaminhar documentos.
- c) Excluir documentos sigilosos.
- d) Realizar atendimento exclusivo a servidores.

24. Conforme a Lei 4.320/64, despesas classificadas como "correntes" são aquelas:

- a) Relacionadas a pessoal, material e serviços necessários à manutenção.
- b) Referentes à aquisição de imóveis.
- c) Utilizadas para amortização de dívida pública.
- d) Aplicadas apenas em obras e investimentos.

25. O método de arquivamento que organiza documentos pela ordem de entrada é o:

- a) Alfabético.
- b) Geográfico.
- c) Cronológico.
- d) Numérico decimal.

26. Uma funcionalidade do Windows 11 é a:

- a) Execução exclusiva de programas 16 bits.
- b) Desinstalação automática de aplicativos sem aviso.
- c) Organização de janelas em múltiplos modos de exibição (Snap layouts).
- d) Ausência de atualização automática.

27. No que se refere aos navegadores, é correto afirmar que o Google Chrome permite:

- a) Navegar com extensões, senhas salvas e perfis personalizados.
- b) Salvar arquivos apenas em disquetes.
- c) Bloquear permanentemente todos os sites.
- d) Executar macros do Excel sem instalar nada.

28. Para somar os valores das células A1 a A5 no Excel, usa-se a fórmula:

- a) =ADICIONAR(A1:A5)
- b) =MULTIPLICAR(A1;A5)
- c) =SOMA(A1:A5)
- d) =MÉDIA(A1+A5)

29. Sobre o uso do navegador Google Chrome, assinale a alternativa correta:

- a) O Chrome não permite salvar senhas ou personalizar extensões.
- b) O modo anônimo do Chrome impede o registro do histórico no próprio navegador.
- c) Toda navegação feita no Chrome é registrada e visível para todos os usuários do computador.
- d) O Chrome bloqueia automaticamente todas as janelas pop-up de sites confiáveis.

30. No Windows 11, o atalho "Windows + E" tem a função de:

- a) Encerrar todas as janelas abertas.
- b) Abrir a calculadora do sistema.
- c) Abrir o Explorador de Arquivos.
- d) Exibir a central de notificações.