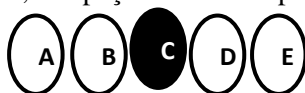


ESTADO DA PARAÍBA  
PREFEITURA MUNICIPAL DE UMBUZEIRO  
CONCURSO PÚBLICO DE PROVAS E TÍTULOS – EDITAL Nº 001/2025

**CARGO**  
**TÉCNICO EM VETERINÁRIA**

**ATENÇÃO! INSTRUÇÕES PARA A PROVA**

1. **Você receberá do fiscal:** um **CADERNO DE QUESTÕES** e um **CARTÃO DE RESPOSTAS** personalizado.
2. Confira, abaixo, seu nome, inscrição, cargo que você se escreveu, TIPO DE PROVA com número igual ao **CADERNO DE QUESTÕES** e **CARTÃO DE RESPOSTAS**.
3. Verifique se a impressão, a paginação e a numeração das questões estão corretas. Caso observe qualquer erro, notifique o Fiscal.
4. Este Caderno de Provas contém **40(quarenta)** questões numeradas sequencialmente de **1 a 40**.
5. Leia atentamente cada questão e assinale, no **CARTÃO DE RESPOSTAS**, a alternativa que mais adequadamente a responde.
6. O candidato deverá permanecer obrigatoriamente em sala por, no mínimo, uma hora após o início das provas.
7. Após concluir a prova, o candidato deverá entregar o caderno de provas e o **CARTÃO DE RESPOSTAS** devidamente assinado.
8. **Observe as seguintes recomendações relativas ao CARTÃO DE RESPOSTAS:**
9. O **CARTÃO DE RESPOSTAS** não deve ser dobrado, amassado, rasurado, manchado ou conter qualquer registro fora dos locais destinados às respostas.
10. A maneira correta de assinalar a alternativa no **CARTÃO DE RESPOSTAS** é cobrir fortemente, com caneta esferográfica **preta** ou **azul**, o espaço a ela correspondente, conforme o exemplo a seguir:



11. A leitora óptica **NÃO** registrará questões sem marcação, marcação pouco nítida ou com mais de uma alternativa assinalada.
12. **Você dispõe de 03(três) horas para fazer esta prova e marcar o CARTÃO DE RESPOSTAS.**
13. Nenhum candidato poderá retirar-se da sala antes de decorrida **01(uma)** hora do seu início.
14. Não será permitida a utilização de aparelho celular, qualquer espécie de consulta, nem o uso de máquina calculadora.
15. Os dois últimos candidatos da mesma sala só poderão ser liberados juntos.
16. A **Folha Resposta** abaixo não tem caráter legal, objetiva apenas a conferência do Gabarito do Candidato.



**FOLHA RESPOSTA PARA CONFERÊNCIA DO CANDIDATO**

NOME:										CARGO:									
1	2	3	4	5	6	7	8	9	10	11	12	13	14	15	16	17	18	19	20
21	22	23	24	25	26	27	28	29	30	31	32	33	34	35	36	37	38	39	40



**ESTADO DA PARAÍBA**  
**PREFEITURA MUNICIPAL DE UMBUZEIRO**  
**CONCURSO PÚBLICO DE PROVAS E TÍTULOS – EDITAL Nº 001/2025**

ESTADO DA PARAÍBA  
PREFEITURA MUNICIPAL DE UMBUZEIRO  
CONCURSO PÚBLICO DE PROVAS E TÍTULOS – EDITAL Nº 001/2025

**LÍNGUA PORTUGUESA**

**Leia o texto para responder às questões de 1 a 10.**

**Projeto de lei quer barrar uso de bebês reborn para furar fila em atendimentos na PB**

Na última semana, o uso de bonecos do tipo “bebê reborn”, que são réplicas realistas de recém-nascidos, entrou no debate político na Paraíba. Projetos de lei apresentados tanto na Assembleia Legislativa (ALPB) quanto nas câmaras municipais de João Pessoa e Campina Grande propõem sanções a quem utilizar esses bonecos para obter benefícios destinados a pessoas com crianças de colo.

Os parlamentares justificam as medidas como forma de evitar fraudes e preservar a prioridade real de quem está com crianças. As propostas preveem, entre outras ações, a proibição de atendimento preferencial a quem portar esses objetos e a aplicação de penalidades administrativas.

Na Assembleia Legislativa da Paraíba (ALPB), dois projetos de lei ordinária de autoria do deputado estadual Walber Virgolino (PL) foram protocolados com o objetivo de regular o uso de bonecos reborn em ambientes públicos e privados.

O PLO 4380/2025, apresentado no dia 20 de maio, propõe a tipificação de infração administrativa para o uso de bonecas “reborn” ou qualquer outro artefato que simule crianças de colo com o intuito de obter benefícios ou prioridade em atendimentos. O texto deixa claro que a proibição se estende a serviços públicos e privados em todo o estado.

Já o PLO 4350/2025, apresentado dois dias antes, em 18 de maio, tem foco específico nas unidades públicas de saúde. A proposta proíbe o atendimento a bebês reborn nesses espaços e veda a utilização dessas bonecas como justificativa para garantir preferência em serviços destinados a crianças e seus responsáveis. Segundo a ALPB, este projeto foi aprovado.

Na Câmara Municipal de João Pessoa, o vereador Guguinha Moov Jampa (PSD) apresentou, no dia 21 de

maio, o PLO 269/2025, com teor semelhante às propostas estaduais. A matéria também propõe sanção administrativa para quem utilizar bonecas do tipo bebê reborn ou artifícios similares com a intenção de se beneficiar da prioridade destinada a pessoas com crianças de colo.

Além disso, o projeto veta expressamente o atendimento a essas bonecas em unidades de saúde municipais, buscando garantir que a estrutura pública seja voltada exclusivamente a crianças reais.

Na Câmara Municipal de Campina Grande, o vereador Sargento Wellington Cobra (PSB) apresentou o PL 529/2025, também em 21 de maio. A proposta proíbe o uso dos bonecos sintéticos conhecidos como bebês reborn para obter prioridade em hospitais, UPAs, repartições públicas e até estabelecimentos comerciais.

O projeto pretende coibir práticas que, segundo o autor, têm se tornado frequentes e comprometem o funcionamento dos serviços públicos.

Até o momento, não há informações sobre o número de ocorrências oficiais envolvendo o uso de bebês reborn para burlar filas, mas os parlamentares apontam que o assunto vem ganhando notoriedade nas redes sociais e gerado preocupação entre profissionais de atendimento.

As leis deverão estipular mecanismos de fiscalização e penalidades para coibir a prática em todo o estado e nas cidades de João Pessoa e Campina Grande.

Disponível em: <https://jornaldaparaiba.com.br/politica/projeto-lei-barrar-uso-bebes-reborn-furar-fila-atendimentos-pb>.

**1. Sobre a expressão em destaque no título: “Projeto de lei quer barrar uso de bebês reborn para furar fila em atendimentos na PB”, julgue as assertivas a seguir e assinale V para sentenças VERDAEIRAS e F para FALSAS:**

- ( ) Está empregada no sentido figurado, que é um sentido subjetivo.
- ( ) O sentido depende do contexto em que é empregada.
- ( ) Está empregada no sentido denotativo.

( ) Está no sentido conotativo.

Assinale a sequência CORRETA:

- A. F, F, V, V.
- B. V, F, F, F.
- C. F, V, F, F.
- D. V, V, F, V.
- E. V, F, V, V.

2. O principal objetivo do gênero textual apresentado é:

- A. Influenciar a tomada de decisão do leitor em relação a um assunto de interesse comum: o uso dos bonecos sintéticos, conhecidos como bebês reborn, para obter prioridade em serviços públicos e privados.
- B. Apresentar dados que revelam a necessidade de criação de leis para regular o uso de bebê reborn e evitar a fraude de filas nos serviços públicos na Paraíba.
- C. Informar sobre a proposição de novas legislações para regular o uso de boneco reborn em ambientes públicos e privados no estado da Paraíba.
- D. Convencer os leitores paraibanos a apoiarem as penalidades que serão aplicadas a quem utilizar bebê reborn para obter benefícios destinados a pessoas com crianças de colo.
- E. Apresentar uma análise crítica sobre o uso de bebê reborn em unidades de saúde municipais e estaduais, buscando garantir que a estrutura pública seja voltada exclusivamente a crianças reais.

3. “Na última semana, o uso de bonecos do tipo “bebê reborn”, que são réplicas realistas de recém-nascidos, entrou no debate político na Paraíba.”

Sobre o emprego das vírgulas no trecho, julgue as assertivas a seguir e assinale V para sentenças VERDAEIRAS e F para FALSAS:

- ( ) A primeira vírgula separa adjunto adverbial deslocado.
- ( ) A primeira vírgula separa oração subordinada adverbial deslocada.
- ( ) A segunda e terceira vírgulas separam oração subordinada adjetiva explicativa.
- ( ) A segunda e terceira vírgulas separam elementos com a mesma função sintática.

Assinale a sequência CORRETA é:

- A. F, F, V, V.
- B. V, V, F, F.
- C. F, V, F, V.
- D. V, F, F, V.
- E. V, F, V, F.

4. “Na Assembleia Legislativa da Paraíba (ALPB), dois projetos de lei ordinária de autoria do deputado estadual Walber Virgolino (PL) foram protocolados com o objetivo de regular o uso de bonecos reborn em ambientes públicos e privados.”

O trecho destacado é

- A. Sujeito paciente.
- B. Sujeito agente.
- C. Sujeito paciente e agente ao mesmo tempo.
- D. Objeto indireto acompanhado da preposição “de”.
- E. Predicado nominal.

5. “[...] não há informações sobre o número de ocorrências oficiais envolvendo o uso de bebês reborn para burlar filas, mas os parlamentares apontam que o assunto vem ganhando notoriedade nas redes sociais [...]”

Nesse fragmento, é FALSO afirmar que

- A. “há” é verbo impessoal.
- B. “há” é verbo usado com significado de “existir”.
- C. “há” está conjugado na 3.ª pessoa do singular.
- D. “sobre” pode ser substituído por “sob” sem alterar o sentido do trecho.
- E. “sobre” é preposição.

6. “Segundo a ALPB, este projeto foi aprovado.”

A palavra destacada estabelece relação de:

- A. Causa.
- B. Concordância.
- C. Consequência.
- D. Conclusão.
- E. Concessão.

7. “Além disso, o projeto veta expressamente o atendimento a essas bonecas em unidades de saúde municipais, buscando garantir que a estrutura pública seja voltada exclusivamente a crianças reais.”

Os elementos destacados são responsáveis pelo mecanismo de:

- A. Coesão textual.
- B. Antonímia.
- C. Intertextualidade.
- D. Polissemia.
- E. Ambiguidade textual.

8. “Na Câmara Municipal de João Pessoa, o vereador Guguinha Moov Jampa (PSD) apresentou, no dia 21 de maio, o PLO 269/2025, com teor semelhante às propostas estaduais.”

Quanto ao uso do sinal indicativo da crase, assinale a alternativa CORRETA.

- A. Antes da palavra “propostas”, não é obrigatório o uso do sinal indicativo da crase.
- B. Antes da palavra “propostas”, a crase é opcional.
- C. Antes da palavra “propostas”, deve-se usar o sinal indicativo da crase.
- D. O sinal indicativo da crase é de uso obrigatório porque “semelhante é uma locuções adverbiais e prepositivas.
- E. Usa-se crase antes da palavra “proposta”, porque está precedida do verbo “semelhante” que indica estado.

9. “Na Câmara Municipal de Campina Grande, o vereador Sargento Wellington Cobra (PSB) apresentou o PL 529/2025, também em 21 de maio.”

O trecho destacado é

- A. Aposto.
- B. Vocativo.
- C. Adjunto adnominal.
- D. Complemento nominal.
- E. Adjunto adverbial.

10. Quanto à acentuação tônica e gráfica das palavras retiradas do texto, assinale a alternativa CORRETA.

- A. “preocupação” e “proíbe” recebem acento gráfico pela mesma regra de acentuação.
- B. “político” e “câmaras” recebem acento gráfico pela mesma regra de acentuação.
- C. “até” e “há” são palavras oxítonas terminadas em vogais “e” e “a”.
- D. São palavras paroxítonas “preveem” e “públicos”.
- E. Segundo o Novo Acordo Ortográfico, as palavras “ordinária” e “ocorrências” podem ser consideradas oxítonas ou paroxítonas.

## CONHECIMENTOS GERAIS

11. Sobre o município de Umbuzeiro, analise o texto, complete a lacuna e assinale a alternativa CORRETA:

Umbuzeiro é nacionalmente reconhecido no meio agropecuário pelo desenvolvimento e produção do \_\_\_\_\_, na antiga Estação de Monta de Umbuzeiro, hoje Estação Experimental João Pessoa, sendo esta parte da EMBRAPA.

- A. Gado Jersey.
- B. Gado Girolando.
- C. Gado Gir.
- D. Gado Pardo Suíço.
- E. Gado Guzerá.

12. A Cidade de Umbuzeiro, localizada aproximadamente a 142 km da cidade de João Pessoa,

segundo projeção do IBGE, tem uma previsão estimada de população de:

- A. 9.398mil habitantes.
- B. 9.302 mil habitantes.
- C. 9.409 mil habitantes.
- D. 9.380 mil habitantes.
- E. 9.395 mil habitantes.

13. Sobre a Literatura de cordel, analise os itens a seguir:

- I. Apesar de ter começado no Norte e no Nordeste do país, o cordel hoje é disseminado por todo o Brasil, principalmente por causa do processo de migração de populações.
- II. Na formação da cultura brasileira, da qual a literatura de cordel faz parte, tanto indígenas quanto africanos e portugueses adicionaram práticas de transmissão oral de suas cosmologias, de seus contos, de suas canções.
- III. No início do século XX, quando a literatura de cordel se consolidou como um sistema editorial próprio, os poetas desenvolveram um modo particular de comercializar seus livros nos mercados e feiras livres.

Está(ão) CORRETO(S):

- A. II, apenas
- B. II, III, apenas.
- C. III, apenas.
- D. I, II, apenas.
- E. I, II, III.

<http://portal.iphan.gov.br/noticias/detalhes/4819>

14. Filho de portugueses, esse escritor barroco nasceu em 20 de dezembro de 1636, em Salvador, no estado da Bahia, e faleceu em 26 de novembro de 1696, em Recife, Pernambuco. Ele escreveu poesia lírico-filosófica, sacra e satírica. Porém nenhum livro do autor foi publicado em vida, e seus poemas foram reunidos em livros a partir do século XX.

O texto faz referência ao autor:

Assinale a alternativa CORRETA:

- A. Gonçalves Dias.
- B. José de Alencar.
- C. Castro Alves.
- D. Gregório Matos.
- E. Machado de Assis.

15. Quanto a sua hidrografia, o município de Umbuzeiro é cortado ao norte pelo Rio Paraíba, esse que desenha sua fronteira como os municípios de:

- A. Gado Bravo e Aroeira.
- B. Aroeiras e Natuba.
- C. Gado Bravo e Santa Cecília.
- D. Aroeiras e Barra de Santana.
- E. Santa Cecília e Aroeiras.

<https://www.umbuzeiro.pb.gov.br/index.php/pt-BR/acidade/geografia#:~:text=Quanto%20a%20sua%20hidrografia%20%C3%A9,de%20Gado%20Bravo%20e%20Aroeiras.>

16. Em 2018, o Brasil foi considerado como um dos maiores países do mundo. Em extensão territorial, o Brasil está na:

- A. 1ª posição.
- B. 2ª posição.
- C. 3ª posição.
- D. 4ª posição.
- E. 5ª posição.

<https://educa.ibge.gov.br/criancas/brasil/2850-nosso-territorio/19638-o-brasil-no-mundo.html>

17. A poluição consiste na introdução de substâncias ou de energia no meio ambiente que causam alterações físicas e químicas com efeito negativo em seu equilíbrio. Ela acontece naturalmente ou pela ação antrópica, afetando o ecossistema como um todo.

Sobre os tipos de poluição, assinale:

- 1. Poluição hídrica.
- 2. Poluição radioativa.
- 3. Poluição atmosférica.
- 4. Poluição térmica.
- 5. Poluição do solo.

- ( ) Devido aos diversos efeitos negativos, a poluição é considerada muito perigosa. Ela é proveniente da radiação, ou seja, do efeito químico de resíduos da energia nuclear ou atômica.
- ( ) É causada pela alteração do ambiente e introdução de componentes químicos. A produção agrícola é a principal responsável pela poluição e a mais afetada por ela. Em geral, ocorre pelo uso indiscriminado de agrotóxicos, fertilizantes, insumos agropecuários e metais pesados.
- ( ) A poluição se tornou uma grande preocupação no mundo. É causada pela contaminação do ar por gases, líquidos e partículas sólidas em suspensão, material biológico e energia, considerados poluentes para a atmosfera.
- ( ) A poluição pode gerar impactos significativos. Ocorre com o aumento ou a diminuição da temperatura do meio de suporte de algum ecossistema, como um rio, afetando a fauna e a flora ali presentes.
- ( ) Trata-se da contaminação ou alteração química das águas dos rios, lagos, oceanos e subterrâneas. As

principais situações estão relacionadas ao lançamento de esgotos sem tratamento em áreas urbanas, ao depósito irregular de resíduos sólidos nos rios, ao escoamento de compostos químicos e outros compostos pela agricultura e por indústrias.

Assinale a sequência CORRETA:

- A. 1 – 2 – 3 – 4 – 5.
- B. 5 – 2 – 1 – 4 – 3.
- C. 2 – 5 – 3 – 4 – 1.
- D. 3 – 2 – 1 – 5 – 4.
- E. 4 – 2 – 5 – 1 – 3.

18. Sobre *multiculturalidade*, analise os itens a seguir:

- I. A multiculturalidade é um conceito que se refere à coexistência de diferentes culturas em um determinado espaço geográfico ou social. É a convivência harmoniosa e respeitosa entre pessoas de diferentes origens étnicas, religiosas, linguísticas e culturais.
- II. A multiculturalidade traz uma série de benefícios para a sociedade. Um dos principais é a promoção da igualdade de oportunidades, uma vez que valoriza as diferentes culturas e evita a discriminação. Além disso, a multiculturalidade estimula a convivência pacífica entre diferentes grupos, promovendo a paz social e a harmonia.
- III. O Brasil é um país conhecido por sua diversidade cultural. Com uma população formada por diferentes etnias, religiões e culturas, o país é um exemplo de multiculturalidade.
- IV. O multiculturalismo não interessa à sociedade como um todo, e sim a certos grupos sociais que, de uma forma ou de outra, são excluídos dos centros de decisão por questões econômicas e, sobretudo, por questões culturais.

Estão CORRETOS:

- A. I, II, III, IV.
- B. II, III, IV, apenas.
- C. I, II, III, apenas.
- D. I, II, IV, apenas.
- E. I, III, IV, apenas.

19. A Paraíba tem atualmente uma população estimada de 4,145 milhões de habitantes, mas 38,5% deles estão concentrados em apenas quatro municípios. Os dados são de um estudo divulgado nessa quinta-feira (29) pelo Instituto Brasileiro de Geografia e Estatística (IBGE), que tem como data de referência 1º de julho de 2024 e que analisou a realidade de todos os 5.570 municípios brasileiros.

Na pesquisa, nos 140 dos 223 municípios paraibanos têm população de até 10 mil habitantes. As menores populações foram estimadas para os municípios de, EXCETO:

- A. São José do Brejo do Cruz.
- B. Parari.
- C. Quixaba.
- D. Cajazeirinhas.
- E. Coxixola.

<https://g1.globo.com/pb/paraiba/noticia/2024/08/30/ibge-paraiba-tem-41-milhoes-de-habitantes-mas-385percent-deles-estao-concentrados-em-quatro-cidades.ghtml>

**20.** A Rota Caminhos do Frio, que chega aos 19 anos, exalta a cultura e a arte nordestina e, neste ano, traz o tema “Celebrando os povos tradicionais”. Os povos tradicionais da Paraíba incluem comunidades indígenas, como os Potiguara, que vivem principalmente na região do litoral e do interior do estado. A região é bastante rica em história e cultura indígena e quilombola. Esses povos são cheios de alegria, cultura e história, que constroem uma das maiores regiões turísticas do estado.

É um encontro entre municípios que celebram a cultura e as artes com muita música e com a bebida típica da região, a cachaça, que esquenta o frio, onde as temperaturas podem chegar a 14 graus nas noites brejeiras.

As cidades da Rota Caminhos do Frio são:

- A. Areia, Pilões, Matinhas, Solânea, Serraria, Borborema, Remígio, Bananeiras, Alagoa Grande, Pilõezinho.
- B. Areia, Pilões, Matinhas, Solânea, Serraria, Borborema, Remígio, Bananeiras, Arara, Alagoa Nova.
- C. Guarabira, Pilões, Matinhas, Solânea, Serraria, Borborema, Remígio, Bananeiras, Alagoa Grande, Alagoa Nova.
- D. Areia, Pilões, Matinhas, Solânea, Serraria, Borborema, Remígio, Bananeiras, Alagoa Grande, Alagoa Nova.
- E. Areal, Pilões, Matinhas, Solânea, Serraria, Borborema, Remígio, Bananeiras, Alagoa Grande, Alagoa Nova.

<https://paraibatotal.com.br/2025/05/07/caminhos-do-frio-2025-celebra-os-povos-tradicionais-e-reforca-turismo-cultural-no-brejo-paraibano/>

## INFORMÁTICA

**21.** Componente essencial na arquitetura de computadores, trata-se de um circuito eletrônico integrado cuja principal função é interpretar e executar instruções provenientes de softwares, realizando operações lógicas, aritméticas e de controle, além de gerenciar comunicações entre diferentes dispositivos do sistema por meio de sinais de entrada e saída. Essa unidade atua

como o principal executor das tarefas delegadas pelo sistema operacional.

Assinale a alternativa que descreve CORRETAMENTE o componente mencionado:

- A. Memória RAM.
- B. Placa-mãe.
- C. Processador.
- D. Placa de vídeo.
- E. Fonte de alimentação.

**22.** Os softwares podem ser classificados de acordo com sua função e nível de interação com o hardware e o usuário. Um tipo específico de software atua como interface entre os programas de aplicação e os recursos físicos da máquina, sendo responsável por gerenciar processos, memória, dispositivos de entrada e saída, e sistemas de arquivos, além de fornecer um ambiente estável para a execução de aplicações.

Com base na descrição, assinale a alternativa que representa CORRETAMENTE o tipo de software:

- A. SOFTWARE APLICATIVO - utilizado diretamente pelo usuário para tarefas específicas, como editores de texto ou navegadores.
- B. SOFTWARE UTILITÁRIO - voltado à manutenção e análise do sistema, como antivírus e ferramentas de backup.
- C. SOFTWARE DE DESENVOLVIMENTO - destinado à criação de outros softwares, como compiladores e ambientes de programação.
- D. SOFTWARE DE SISTEMA - que gerencia os recursos computacionais e fornece suporte à execução dos demais programas.
- E. MIDDLEWARE - utilizado para facilitar a comunicação entre softwares em ambientes distribuídos.

**23.** O sistema operacional Microsoft Windows 7, amplamente utilizado em ambientes corporativos e domésticos antes da chegada de versões mais recentes, introduziu melhorias significativas em comparação com o Windows Vista, tanto em desempenho quanto em usabilidade. Entre suas características estão a barra de tarefas redesenhada, o recurso Jump List, a introdução do HomeGroup e a melhoria do UAC (Controle de Conta de Usuário).

Sobre as características do Windows 7 descrita no texto, analise as informações e assinale a alternativa INCORRETA:

- A. O recurso "Jump List" permite acesso rápido a arquivos ou tarefas recentes diretamente a partir do botão da aplicação fixada na barra de tarefas.

- B. O "HomeGroup" foi criado para simplificar o compartilhamento de arquivos e impressoras em redes domésticas.
- C. A Central de Ações (Action Center) oferece uma visão consolidada de alertas de segurança e manutenção do sistema.
- D. O Windows 7 eliminou completamente o UAC (Controle de Conta de Usuário), que existia no Windows Vista, por ser considerado invasivo.
- E. A nova barra de tarefas permite a fixação de programas e mostra miniaturas das janelas abertas.

**24.** O uso do correio eletrônico (e-mail) é fundamental na comunicação corporativa e pessoal. Ferramentas como o Mozilla Thunderbird permitem gerenciar múltiplas contas de e-mail com suporte a protocolos como POP3, IMAP e SMTP. No entanto, o envio e o recebimento de mensagens envolvem riscos relacionados à segurança da informação, como phishing, spoofing e disseminação de malwares.

Considerando o funcionamento do correio eletrônico, as funcionalidades do Thunderbird e os princípios de segurança da informação, assinale a alternativa **CORRETA**:

- A. O protocolo POP3 permite acesso simultâneo e sincronizado à conta de e-mail em múltiplos dispositivos, mantendo as mensagens armazenadas no servidor.
- B. O Thunderbird não oferece suporte nativo à criptografia de e-mails, sendo necessário o uso de complementos como o Enigmail para implementar o padrão OpenPGP.
- C. O protocolo SMTP é responsável exclusivamente pelo recebimento de mensagens nos clientes de e-mail, como o Thunderbird.
- D. Spoofing refere-se à interceptação de mensagens criptografadas sem autorização do destinatário.
- E. O uso de autenticação em dois fatores (2FA) no cliente de e-mail compromete a confidencialidade das mensagens, tornando o sistema mais vulnerável.

**25.** Em ambientes corporativos e domésticos, a proteção dos dados exige procedimentos adequados de armazenamento e estratégias eficientes de backup. Tais práticas incluem a escolha correta de dispositivos (como HDs externos, fitas magnéticas e soluções em nuvem), a utilização de aplicativos específicos e a adoção de rotinas automatizadas para garantir a integridade e a disponibilidade da informação.

Considerando boas práticas e conceitos relacionados ao armazenamento e à realização de backups, assinale a alternativa **CORRETA**:

- A. O backup incremental copia todos os arquivos do sistema, independentemente de alterações, o que garante maior segurança, porém com maior uso de espaço.
- B. O backup em fita magnética caiu totalmente em desuso por não oferecer confiabilidade ou custo-benefício em ambientes corporativos.
- C. A estratégia 3-2-1 de backup recomenda manter 3 cópias dos dados, em 2 tipos diferentes de mídia, sendo ao menos 1 cópia fora do local físico principal.
- D. Armazenamento em nuvem elimina completamente a necessidade de backups locais, pois os dados na nuvem são imunes a falhas e ataques.
- E. Aplicativos de backup não permitem agendamento de cópias automatizadas, exigindo intervenção manual para cada execução.

### CONHECIMENTOS ESPECÍFICOS

**26.** De acordo com os instrumentos legais que dispõem sobre princípios, regras e instrumentos para o Governo Digital e para o aumento da eficiência pública, considera-se:

Assinale a alternativa **INCORRETA**:

- A. **AUTOSSERVIÇO**: acesso pelo cidadão a serviço público prestado por meio digital, sem necessidade de mediação humana.
- B. **BASE NACIONAL DE SERVIÇOS PÚBLICOS**: base de dados que contém as informações necessárias sobre a oferta de serviços públicos de todos os prestadores desses serviços.
- C. **PLATAFORMAS DE GOVERNO DIGITAL**: ferramentas digitais e serviços comuns aos órgãos, normalmente ofertados de forma centralizada e compartilhada, necessárias para a oferta digital de serviços e de políticas públicas.
- D. **REGISTROS DE REFERÊNCIA**: disponibilização de dados pela administração pública independentemente de solicitações.
- E. **LABORATÓRIO DE INOVAÇÃO**: espaço aberto à participação e à colaboração da sociedade para o desenvolvimento de ideias, de ferramentas e de métodos inovadores para a gestão pública, a prestação de serviços públicos e a participação do cidadão para o exercício do controle sobre a administração pública.

**27.** De acordo com o Art. 18., inciso IV da Lei nº 8.080/90, à direção municipal do SUS compete, entre outros, coordenar e, em caráter complementar, executar ações e serviços de, **EXCETO**:

- A. Vigilância epidemiológica.
- B. Vigilância sanitária.
- C. Alimentação e nutrição.
- D. Saúde bucal e do trabalhador.

E. Saúde mental.

**28.** De acordo com o Art. 26-A. da Lei nº 8.080/90, A *telessaúde* abrange a prestação remota de serviços relacionados a todas as profissões da área da saúde regulamentadas pelos órgãos competentes do Poder Executivo federal e obedecerá aos seguintes princípios, entre outros:

- I. Autonomia do profissional de saúde.
- II. Consentimento livre e informado do paciente.
- III. Direito de recusa ao atendimento na modalidade telessaúde, com a garantia do atendimento presencial sempre que solicitado.
- IV. Dignidade e valorização do profissional de saúde.
- V. Assistência segura e com qualidade ao paciente.
- VI. Responsabilidade digital.

Estão CORRETOS:

- A. I, II, III, IV, V, VI.
- B. II, III, IV, V, VI, apenas.
- C. I, III, IV, VI, apenas.
- D. I, II, III, IV, VI, apenas.
- E. I, II, IV, V, VI, apenas.

**29.** De acordo com o IBGE, em 2010 o município de Umbuzeiro atingiu o benefício de esgotamento sanitário adequado de:

- A. 30.8%
- B. 29.8%
- C. 31.0%
- D. 27.1%
- E. 31.5%

**30.** Sobre a Vigilância em Saúde, analise os itens a seguir:

A vigilância está relacionada às práticas de atenção e promoção da saúde dos cidadãos e aos mecanismos adotados para prevenção de doenças. Além disso, integra diversas áreas de conhecimento e aborda diferentes temas, tais como, EXCETO:

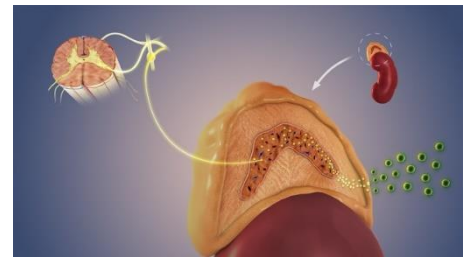
- A. Política e planejamento.
- B. Territorialização.
- C. Epidemiologia.
- D. Processo saúde-doença.
- E. Vida Social e bem-estar emocional.

**31.** Durante procedimentos clínicos ou cirúrgicos, a contenção de animais é essencial para garantir a segurança do paciente, do profissional e a eficiência do atendimento.

Considerando os métodos de contenção física em animais de grande porte, assinale a alternativa CORRETA:

- A. A contenção química é sempre preferida à contenção física, mesmo em procedimentos de curta duração.
- B. A contenção física é ineficaz em bovinos e só deve ser usada em animais de pequeno porte.
- C. A contenção física é indicada para procedimentos rápidos e de baixo risco, como exames clínicos em bovinos.
- D. A contenção física deve ser evitada em equinos por não ser possível controlar seus movimentos.
- E. A contenção física só é indicada quando o animal estiver sedado.

**32.** Observe a imagem a seguir, que representa a atuação do sistema nervoso autônomo sobre diferentes órgãos e estruturas de um animal:



Fonte: Autonomic nervous system.jpg wikimidea.

Com base na imagem e nos conhecimentos de fisiologia, assinale a alternativa CORRETA sobre os efeitos do sistema nervoso simpático:

- A. Estimula a salivação, reduz a frequência cardíaca e promove digestão.
- B. Estimula a glicogenólise, aumenta a frequência cardíaca e dilata as pupilas.
- C. Promove a contração da bexiga e redução da pressão arterial.
- D. Estimula a motilidade gastrointestinal e promove secreção gástrica.
- E. Inibe a adrenalina e reduz a capacidade respiratória.

**33.** O exercício da medicina veterinária é regido por normas legais e éticas que visam preservar o bem-estar animal e a responsabilidade profissional.

De acordo com o Código de Ética do Médico Veterinário, é dever do profissional:

- A. Priorizar os interesses financeiros do tutor em relação à saúde do animal.
- B. Divulgar diagnósticos clínicos nas redes sociais sem autorização do tutor.
- C. Recusar-se a atualizar seus conhecimentos se já possuir experiência prática.

- D. Preservar o bem-estar animal e evitar práticas que causem sofrimento desnecessário.
- E. Permitir que estudantes realizem procedimentos clínicos sem supervisão.

**34.** Com relação às principais técnicas de diagnóstico por imagem utilizadas na prática veterinária, analise as afirmativas a seguir:

- I. A radiografia é um exame eficaz na avaliação de estruturas ósseas e alterações pulmonares em animais.
- II. A ultrassonografia é indicada para avaliação de tecidos moles, como fígado, rins e bexiga, sendo especialmente útil em gestação.
- III. A tomografia computadorizada (TC) é utilizada apenas em animais de grande porte devido ao tamanho dos equipamentos.
- IV. A ressonância magnética (RM) é o exame de escolha para avaliar estruturas do sistema nervoso central em pequenos animais.

Assinale a alternativa CORRETA:

- A. Apenas as afirmativas I e II estão corretas.
- B. Apenas as afirmativas III e IV estão corretas.
- C. Apenas as afirmativas II, III e IV estão corretas.
- D. Apenas as afirmativas I, II e IV estão corretas.
- E. Todas as afirmativas estão corretas.

**35.** Um cão macho, da raça Labrador, com 5 anos de idade, 35 kg, é atendido em uma clínica veterinária apresentando dor intensa em membro posterior esquerdo, sem sinais de fratura radiográfica, mas com resposta dolorosa à palpação e leve edema. O animal está inquieto, com dificuldade de deambular e sensível ao toque. Após avaliação, o médico-veterinário decide iniciar tratamento com anti-inflamatório não esteroideal (AINE) e controlar a dor.

Com base no caso clínico apresentado e nos fármacos comumente utilizados na prática clínica veterinária, assinale a alternativa que apresenta uma conduta adequada:

- A. Administrar dipirona intramuscular para reduzir a inflamação e dor, pois é o AINE de escolha para cães.
- B. Iniciar tratamento com meloxicam por via oral, respeitando a dose indicada para cães e o tempo de tratamento.
- C. Prescrever enrofloxacin por via subcutânea para controlar a dor e prevenir artrose.
- D. Utilizar amoxicilina com clavulanato por via intravenosa como anti-inflamatório de primeira escolha.
- E. Administrar cetamina por via oral como anti-inflamatório de ação prolongada.

**36.** Durante exercícios físicos intensos, os músculos esqueléticos necessitam de energia para manter a atividade. Com base nos conhecimentos sobre fisiologia animal, qual das fontes de energia abaixo é prioritariamente utilizada nesse tipo de situação:

- A. Ácidos graxos livres provenientes do tecido adiposo.
- B. Proteínas plasmáticas catabolizadas no fígado.
- C. Glicogênio muscular armazenado localmente.
- D. Ácido lático transportado da corrente sanguínea.
- E. Creatina fosfato presente no tecido nervoso.

**37.** Durante a coleta de sangue para exames laboratoriais em cães e gatos, alguns cuidados são essenciais para garantir a qualidade da amostra.

Assinale a alternativa CORRETA:

- A. O sangue deve ser coletado sempre da veia safena, pois é a única adequada.
- B. O tubo com EDTA é indicado para exames hematológicos.
- C. A coleta deve ser feita com o animal em jejum absoluto de 48 horas.
- D. O uso de álcool no local da punção é proibido, pois interfere na análise.
- E. O material coletado não precisa ser identificado se for levado diretamente ao laboratório.

**38.** Correlacione as colunas, relacionando corretamente os tipos de resíduos com seus respectivos exemplos.

- 1. Resíduo biológico.
- 2. Resíduo perfurocortante.
- 3. Resíduo comum.
- 4. Resíduo químico.

- ( ) Seringas com agulhas usadas.
- ( ) Restos de medicamentos vencidos.
- ( ) Luvas cirúrgicas com sangue.
- ( ) Embalagens de papel e plástico não contaminadas.

Assinale a alternativa que apresenta a sequência CORRETA:

- A. 1 – 2 – 4 – 3.
- B. 2 – 4 – 1 – 3.
- C. 3 – 1 – 4 – 2.
- D. 2 – 1 – 3 – 4.
- E. 4 – 3 – 1 – 2.

**39.** Durante um plantão em uma clínica veterinária, um cão sem raça definida, de porte médio, é levado às pressas após ser atropelado. O animal está em decúbito lateral, inconsciente, com sangramento ativo em membro posterior e dificuldade respiratória. Diante da situação,

o técnico em veterinária inicia os primeiros procedimentos até a chegada do médico-veterinário.

Com base no caso e nos protocolos de primeiros socorros em urgências veterinárias, analise as afirmativas a seguir:

- I. É correto aplicar pressão direta no ferimento com material limpo para tentar estancar o sangramento.
- II. O animal deve ser movimentado o mínimo possível, priorizando a estabilização da coluna e do pescoço.
- III. É seguro oferecer água ao animal assim que ele recobrar a consciência, para evitar desidratação.
- IV. A transmissão precisa e rápida das informações ao médico-veterinário é fundamental para o prognóstico.

Estão corretas as afirmativas, EXCETO:

- A. Apenas a afirmativa III.
- B. Apenas a afirmativa I.
- C. Apenas as afirmativas I e IV.
- D. Apenas as afirmativas II e III.
- E. Todas as afirmativas estão corretas.

**40.** A preparação adequada do centro cirúrgico e do paciente é fundamental para a prevenção de infecções. Sobre os procedimentos pré-operatórios, assinale a alternativa CORRETA:

- A. A tricotomia deve ser realizada após a indução anestésica, com o animal já posicionado na mesa cirúrgica.
- B. A lavagem dos instrumentos cirúrgicos deve ser feita com água corrente, dispensando o uso de detergentes.
- C. A paramentação da equipe cirúrgica inclui o uso de jaleco de algodão e sandálias abertas.
- D. A esterilização por autoclave é um método eficaz para materiais termossensíveis.
- E. O posicionamento do animal na mesa cirúrgica deve considerar o acesso adequado ao campo operatório.

---

RASCUNHO