

PREFEITURA MUNICIPAL DE ANDRADAS

Estado de Minas Gerais

FARMACÊUTICO

PROCESSO SELETIVO
01/2025

**NÃO ABRA ESTE CADERNO DE QUESTÕES ANTES QUE LHE PEÇAM.
AGUARDE AUTORIZAÇÃO PARA INICIAR A PROVA.**

- φ Deixe sobre a carteira **apenas** RG e Caneta.
- φ É vedado qualquer tipo de consulta e/ou comunicação durante a Prova. Desligue o celular e outros aparelhos e acondicione no envelope plástico de segurança.
- φ Verifique se este caderno de questões corresponde com sua opção de inscrição. Responda as **25 (vinte e cinco) questões**.
- φ A prova terá duração de **2h (duas horas)** e o tempo mínimo de permanência na sala é de **1h00 (uma hora)**.
- φ Os candidatos poderão levar consigo o caderno de questões após o tempo mínimo de permanência na sala.
- φ Você deve assinar a Folha de Respostas. Confira todos os seus dados (Nome, RG, Data de Nascimento) e assine no campo indicado para assinatura.
A não assinatura por parte do candidato na Folha de Respostas resultará na eliminação automática do mesmo.
- φ Para preenchimento da Folha de Respostas, utilize caneta esferográfica azul ou preta.
- φ Você deve assinalar na **Folha de Respostas** somente uma letra (alternativa) para cada questão. Mais de uma marcação anulará a resposta. Preencha na Folha de Respostas, com caneta de tinta azul ou preta, a letra escolhida conforme o exemplo:

CORRETO



ERRADO



- φ Não será permitido substituir a Folha de Respostas. Não rasure, amasse ou dobre a Folha.
- φ Os dois últimos candidatos sairão simultaneamente da sala. Havendo insistência por parte do candidato em sair da sala, este será considerado desistente do Processo Seletivo.
- φ O candidato não poderá utilizar o banheiro do local de aplicação após o término de sua prova e a saída definitiva da sala de provas.
- φ Qualquer dúvida, fale exclusivamente com o fiscal de sala.

BOA PROVA !



IPEFAE

LÍNGUA PORTUGUESA



Texto para as questões de 01 a 07

DESPEDIDA
Rubem Braga

E no meio dessa confusão alguém partiu sem se despedir; foi triste. Se houvesse uma despedida talvez fosse mais triste, talvez tenha sido melhor assim, uma separação como às vezes acontece em um baile de carnaval — uma pessoa se perde da outra, procura-a por um instante e depois adere a qualquer cordão. É melhor para os amantes pensar que a última vez que se encontraram se amaram muito — depois apenas aconteceu que não se encontraram mais. Eles não se despediram, a vida é que os despediu, cada um para seu lado — sem glória nem humilhação.

Creio que será permitido guardar uma leve tristeza, e também uma lembrança boa; que não será proibido confessar que às vezes se tem saudades; nem será odioso dizer que a separação ao mesmo tempo nos traz um inexplicável sentimento de alívio, e de sossego; e um indefinível remorso; e um **recôndito despeito**.

E que houve momentos perfeitos que passaram, mas não se perderam, porque ficaram em nossa vida; que a lembrança deles nos faz sentir maior a nossa solidão; mas que essa solidão ficou menos infeliz: que importa que uma estrela já esteja morta se ela ainda brilha no fundo de nossa noite e de nosso confuso sonho?

Talvez não **mereçamos** imaginar que haverá outros verões; se eles vierem, nós os receberemos obedientes como as cigarras e as paineiras — com flores e cantos. O inverno — te lembrás — nos maltratou; não havia flores, não havia mar, e fomos sacudidos de um lado para outro como dois bonecos na mão de um titeriteiro inábil.

Ah, talvez valesse a pena dizer que houve um telefonema que não pôde haver; **entretanto**, é possível que não adiantasse nada. Para que explicações? Esqueçamos as pequenas coisas mortificantes; o silêncio torna tudo menos penoso; lembremos apenas as coisas douradas e digamos apenas **a pequena palavra**: adeus.

A pequena palavra que se alonga como um canto de cigarra perdido numa tarde de domingo.

FONTE: https://www.pensador.com/cronicas_de_rubem_braga/

Q. 01

No primeiro parágrafo, a comparação da separação com um baile de carnaval sugere:

- (A) A perenidade dos relacionamentos humanos e a facilidade de substituição de parceiros.
- (B) A natureza imprevisível dos encontros e desencontros da vida.
- (C) A superficialidade das relações sociais e a segurança de laços afetivos profundos.

- (D) A impossibilidade do esquecimento e a mágoa diante do fim de um vínculo social.

Q. 02

A expressão em destaque em “*nem será odioso dizer que a separação ao mesmo tempo nos traz um inexplicável sentimento de alívio, e de sossego; e um indefinível remorso; e um **recôndito despeito***” denota um sentimento de:

- (A) Tristeza profunda e ressentimento explícito pela separação.
- (B) Inveja disfarçada em relação à liberdade do outro após o término.
- (C) Frustração por oportunidades perdidas no relacionamento.
- (D) Descontentamento íntimo e dissimulado com o desfecho da relação.

Q. 03

A metáfora da estrela morta que ainda brilha, no terceiro parágrafo, remete à ideia de que:

- (A) As memórias de um amor passado, mesmo findo, continuam a iluminar a existência.
- (B) A ilusão de um futuro promissor persiste, apesar da realidade desoladora do presente.
- (C) A beleza efêmera da vida e da realidade ao redor se manifestam mesmo em momentos de grande sofrimento.
- (D) A esperança de reencontro se mantém viva, superando a dor da ausência.

Q. 04

A frase final, “*A pequena palavra que se alonga como um canto de cigarra perdido numa tarde de domingo*”, evoca um sentimento de:

- (A) Melancolia e resignação diante da passagem inexorável do tempo.
- (B) Nostalgia e saudade de uma juventude que não pode ser recuperada.
- (C) Solidão e desamparo em face da vastidão e indiferença do mundo.
- (D) Consciência da transitoriedade e a persistência de um eco sutil da despedida.

Q. 05

Em “*Talvez não **mereçamos** imaginar que haverá outros verões*”, a forma verbal em destaque:

- (A) Foi empregada no modo subjuntivo, pois expressa possibilidade, ideia expressa pelo uso do termo “talvez”.
- (B) Foi empregada no modo indicativo, estabelecendo ideia de certeza, ideia expressa pelo uso do termo “haverá”.
- (C) Foi empregada no modo subjuntivo, pois expressa certeza de realização, ideia expressa pelo uso do termo “haverá”, no modo indicativo.
- (D) Foi empregada no modo imperativo, pois expressa um conselho a si próprio, ideia expressa pelo uso do termo “talvez”.



Q. 06

Considerando a passagem “*Ah, talvez valesse a pena dizer que houve um telefonema que não pôde haver; entretanto, é possível que não adiantasse nada*”, sobre o termo em destaque é correto afirmar que:

- (A) Introduz uma explicação causal para o fato de não haver telefonema, justificando a sua nulidade.
- (B) Expressa uma oposição adversativa ao conteúdo da oração anterior, valorizando essa última afirmação.
- (C) Aponta para uma causa lógica em relação ao silêncio mencionado anteriormente.
- (D) Tem função conclusiva, dando encerramento otimista ao argumento iniciado no período anterior.

Q. 07

No trecho “...*digamos apenas a pequena palavra: adeus*”, a expressão em destaque exerce uma função importante na estrutura do texto. Sobre ela, assinale a alternativa correta:

- (A) Trata-se de um eufemismo que suaviza o tom de ruptura, para que se evite o uso da palavra “*adeus*”.
- (B) É uma expressão que retoma um elemento anterior do texto, criando repetição intencional para ênfase.
- (C) Tem por intenção antecipar e definir o termo “*adeus*”, intensificando a carga emotiva do trecho.
- (D) É uma expressão que indica o destinatário da despedida, reforçando a emotividade da frase.

MATEMÁTICA**Q. 08**

Das sentenças abaixo qual é aquela que é logicamente equivalente à frase:

Se eu jogo bola então eu como macarrão

- (A) Se eu não jogo bola então eu não como macarrão
- (B) Se eu como macarrão então eu jogo bola
- (C) Se eu não como macarrão então eu jogo bola
- (D) Se eu não como macarrão então eu não jogo bola

Q. 09

Observe a sequência numérica abaixo, ela possui uma loja que se utiliza de operações aritméticas com os seus algarismos. Deduzindo o padrão utilizado podemos dizer que o próximo número da sequência é:

23, 46, 62, 84, 08, 26, 42, 64, 88, 06,

- (A) 60
- (B) 22
- (C) 44
- (D) 86

Q. 10

Pedro disse:

"Vou ao cinema ou ao parque hoje."

Qual das alternativas representa corretamente a negação dessa frase?

- (A) Pedro vai ao cinema e ao parque.
- (B) Pedro não vai nem ao cinema, nem ao parque.
- (C) Pedro vai ao cinema, mas não ao parque.
- (D) Pedro vai ao parque, mas não ao cinema.



Q. 11

Em uma festa temática, três amigos—Lucas, Mariana e Pedro—estão usando adornos diferentes na cabeça, têm cores preferidas distintas e gostam de frutas diferentes. As pistas fornecidas são:

1. Lucas gosta de maçã, mas não gosta da cor azul.
2. A pessoa que prefere vermelho está usando um boné.
3. Pedro está usando um chapéu, mas não gosta de banana.
4. A pessoa que gosta de uva está usando uma tiara.
5. Mariana prefere azul.

Com base nessas informações, qual fruta Pedro gosta?

- (A) Banana
- (B) Uva
- (C) Maçã
- (D) Pera

**NOÇÕES DE
INFORMÁTICA****Q. 12**

Segundo Rodrigues e Granja (2011), a internet funciona como um oceano pelo qual a informação contida em texto, som e imagem pode ser "navegada", ou melhor, acessada em qualquer computador conectado a essa rede. É por essa razão que dizemos que "navegamos" na internet. Nesse contexto, é correto afirmar que a internet utiliza um protocolo de rede padrão denominado:

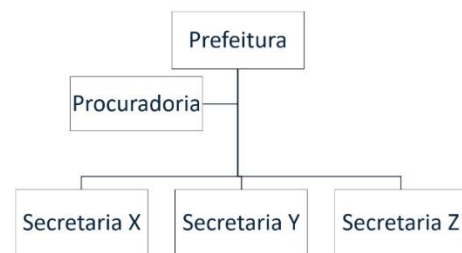
- (A) Link
- (B) gov.br
- (C) WWW (*World Wide Web*)
- (D) TCP/IP (*Transmission Control Protocol/Internet Protocol*)

Q. 13

Considerando a utilização dos aplicativos do *Microsoft Office 365 Pro*, no *Microsoft Excel*, as células A1, B1 e C1 possuem, respectivamente, os seguintes valores: **Andradas, Município e MG**.

Logo, se a célula D1 for preenchida com a expressão **=CONCATENAR(A1;"-";C1)** e, após isso, a tecla ENTER do teclado do computador for acionada, o resultado (apresentado na célula D1) será:

- (A) Município de Andradas/MG
- (B) Município de Andradas-MG
- (C) Andradas-MG
- (D) #ERRO

Q. 14

A figura acima foi construída no ambiente do *Power Point* (um dos aplicativos do *Microsoft Office 365 Pro*). Sendo assim, é correto afirmar que tal estrutura

- (A) representa uma hierarquia, criada com o auxílio do recurso *SmartArt*.
- (B) representa um processo, criada com o auxílio do recurso *Design*.
- (C) é um modelo 3D, disposto na Guia Animações.
- (D) é um modelo 3D, disposto na Guia Apresentação de *Slides*.



CONHECIMENTOS ESPECÍFICOS

Q. 15

“O Código de Ética da profissão é um conjunto de normas que define direitos e deveres de um profissional em relação às suas responsabilidades e atribuições. Estabelece os princípios éticos que devem nortear o comportamento do profissional, garantindo a honestidade, a responsabilidade e a qualidade do seu trabalho. A Resolução Conselho Federal de Farmácia nº 596/2014, estabelece o conjunto de diretrizes da profissão e condutas vedadas ao farmacêutico”.

Com base nesse regulamento, assinale a alternativa que apresenta uma conduta ética inadequada:

- (A) Participar de campanhas de saúde promovidas por órgãos públicos.
- (B) Deixar de comunicar ao Conselho Regional de Farmácia práticas ilegais no exercício da profissão que tenham chegado ao seu conhecimento.
- (C) Recusar-se a exercer sua profissão em condições que possam comprometer a saúde do paciente.
- (D) Promover o uso racional de medicamentos com base em evidências científicas.

Q. 16

A Farmacologia é uma ciência que estuda as substâncias químicas e a sua interação com os sistemas biológicos. Ao compreender a Farmacologia, entende-se que o efeito farmacológico de um fármaco está diretamente relacionado com a sua ligação em um receptor. Sobre receptores farmacológicos e mecanismos de ação de fármacos, assinale a alternativa correta:

- (A) Fármacos agonistas bloqueiam receptores e impedem qualquer resposta.
- (B) Fármacos antagonistas ativam os receptores, produzindo efeito terapêutico máximo.
- (C) Fármacos agonistas ativam receptores e promovem uma resposta e fármacos antagonistas apenas bloqueiam a ação dos agonistas.
- (D) Fármacos antagonistas aumentam a produção de enzimas no fígado.

Q. 17

A Farmacologia subdivide-se em duas áreas: Farmacocinética e Farmacodinâmica. Em relação à farmacocinética, analise as afirmativas a seguir:

- I. A absorção é o processo pelo qual o fármaco entra na corrente sanguínea.
- II. A distribuição refere-se à biotransformação hepática do fármaco.
- III. A metabolização pode tornar o fármaco mais hidrossolúvel, facilitando sua excreção.
- IV. A excreção ocorre principalmente pelos rins.

Assinale a alternativa correta:

- (A) Apenas as afirmativas I e II estão corretas.

- (B) Apenas as afirmativas III e IV estão corretas.
- (C) Apenas as afirmativas I, III e IV estão corretas.
- (D) Apenas a afirmativa II é correta.

Q. 18

Analise o caso descrito abaixo e assinale a opção CORRETA:

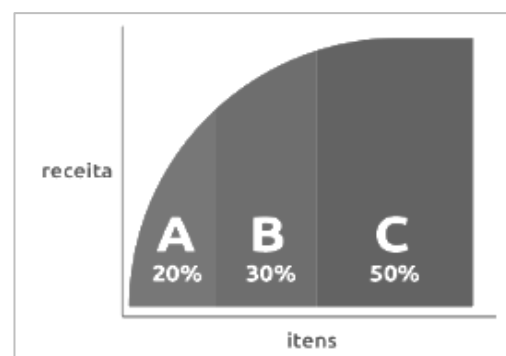
“Cândido Portinari foi um pintor brasileiro, conhecido internacionalmente por suas grandes obras, como os murais "Guerra e Paz" que estão expostos na sede da Organização das Nações Unidas. Ele deixou um legado artístico com mais de 5.000 obras. Em 1962, faleceu aos 59 anos de idade, vítima de hemorragia intestinal causada por exposição crônica às substâncias químicas contidas nas cores das tintas. Ao longo de 8 anos, o artista sentia fadiga, irritabilidade, cefaleia, anemia e dores nos ossos e foi diagnosticado como portador de saturnismo.”

Esta patologia se manifesta em casos de intoxicação por:

- (A) Formol
- (B) Agrotóxicos Organofosforados
- (C) Mercúrio
- (D) Chumbo

Q. 19

O gráfico abaixo demonstra a curva ABC. A Curva ABC é uma ferramenta de gestão administrativa que permite classificar itens com base na sua importância ou valor para a empresa. A ideia central é que um pequeno número de itens (aproximadamente 20%) representa uma grande parte do valor (aproximadamente 80%), seguindo a regra de Pareto ou 80/20. A curva ABC é usada frequentemente para classificar medicamentos e materiais hospitalares em uma unidade de assistência farmacêutica, seja uma drogaria, farmácia hospitalar ou central de abastecimento farmacêutico.



Fonte: adaptado de DNA Sistemas, (2025).

A Curva ABC pode ser integrada ao Ciclo da Assistência Farmacêutica para auxiliar principalmente na etapa de:

- (A) Seleção de medicamentos com base em nomes comerciais.
- (B) Programação quantitativa e controle de custos no estoque.
- (C) Elaboração de bulas e manuais de uso de medicamentos.
- (D) Fiscalização de prescrição médica.



Q. 20

Em farmácias, o gerenciamento de resíduos é crucial para proteger o meio ambiente e a saúde pública. Estes resíduos, classificados como Resíduos Sólidos de Serviços de Saúde (RSS), exigem tratamento e destinação adequados, seguindo normas e legislações específicas. Qual das atitudes a seguir representa uma prática correta de biossegurança em uma farmácia ou laboratório?

- (A) Descartar agulhas diretamente no lixo comum, desde que tampadas.
- (B) Utilizar luvas descartáveis ao manusear produtos biológicos ou químicos.
- (C) Lavar o jaleco em casa junto com as roupas pessoais.
- (D) Utilizar álcool 70% apenas no final do expediente.

Q. 21

Analise as afirmativas a seguir sobre a prescrição e dispensação de medicamentos controlados, entorpecentes e antirretrovirais segundo a Portaria 344/98 do Ministério da Saúde:

- I. A Notificação de Receita A (amarela) é válida por 30 dias em território nacional.
- II. Anabolizantes, como por exemplo a Talidomida, são medicamentos listados como substâncias sujeitas a controle especial na Lista C3.
- III. A prescrição de medicamentos da Lista B1 pode ser feita em receita comum, desde que assinada por médico.
- IV. A Receita de Controle Especial deve ser branca, emitida em duas vias, válida em território nacional por 30 dias.

Diante as afirmativas, assinale a alternativa correta:

- (A) Apenas as afirmativas I, II e IV são verdadeiras.
- (B) Apenas as afirmativas I e IV são verdadeiras.
- (C) As afirmativas I, II e III são verdadeiras.
- (D) Apenas as afirmativas II e IV são falsas.

Q. 22

“A Lei n.º 8.080/90, em seu artigo 6o, estabelece como campo de atuação do Sistema Único de Saúde - SUS - a formulação da política de medicamentos. Neste sentido, em 1998, o Ministério da Saúde criou a Política Nacional de Medicamentos (Portaria GM/MS nº 3.916/1998). A Política Nacional de Medicamentos é um instrumento fundamental para a organização da assistência farmacêutica no SUS. “

Sobre esse tema, assinale a alternativa que melhor reflete os princípios dessa política à luz da legislação do SUS:

- (A) A descentralização do SUS limita a atuação do farmacêutico à farmácia básica municipal, não abrangendo níveis hospitalares ou especializados.
- (B) A Política Nacional de Medicamentos centraliza a aquisição de medicamentos em esfera federal, excluindo estados e municípios do processo de compra.

- (C) A equidade, como princípio do SUS, garante o fornecimento irrestrito de qualquer medicamento prescrito, independentemente de sua inclusão em protocolos oficiais.
- (D) A seleção de medicamentos essenciais, estabelecida pela RENAME, orienta o fornecimento racional e universal dentro da assistência farmacêutica.

Q. 23

Segundo o Ministério da Saúde, a notificação compulsória é a comunicação obrigatória à autoridade de saúde, sobre a ocorrência de suspeita ou confirmação de doença, agravo ou evento de saúde pública, podendo ser imediata ou semanal. De acordo com a legislação vigente sobre doenças de notificação compulsória, e considerando a atuação profissional do farmacêutico no âmbito da saúde pública, analise as afirmativas:

- I. A notificação compulsória é obrigatória apenas por médicos que são os únicos e profissionais diretamente envolvidos no diagnóstico clínico.
- II. O farmacêutico, ao identificar resultados laboratoriais compatíveis com doenças de notificação compulsória, deve comunicar à autoridade sanitária competente.
- III. O não cumprimento da notificação por um profissional de saúde pode caracterizar infração ética e administrativa.
- IV. A lista de doenças de notificação compulsória é padronizada nacionalmente, sem possibilidade de inclusão de eventos por estados ou municípios.
- V. Tuberculose, dengue, sífilis congênita e COVID-19 são exemplos de doenças de notificação compulsória no Brasil, e sua comunicação à autoridade sanitária é obrigatória apenas em unidades públicas de saúde.

Com base na análise, assinale a alternativa correta:

- (A) Apenas as afirmativas II e IV estão corretas.
- (B) Apenas as afirmativas II e III estão corretas.
- (C) Apenas as afirmativas I, II e V estão corretas.
- (D) Apenas a afirmativa III está incorreta.

Q. 24

A densidade dos pós é um fator importante na escolha do tamanho das cápsulas. Na formulação de cápsulas contendo Vitamina C 230 mg, serão preparadas 60 cápsulas. Antes do processo de enchimento, foi feita a pesagem do conteúdo de uma cápsula completamente cheia com a mistura (ativo + excipiente), e o valor obtido foi de 310 mg. Considerando essa densidade aparente, qual a quantidade de excipiente necessária para completar as 60 cápsulas?

- (A) 2,4 g
- (B) 3,0 g
- (C) 4,8 g
- (D) 6,0 g



Q. 25

Complete a frase:

Dentre as reações adversas aos medicamentos, _____ “É o prolongamento da ação farmacológica principal do fármaco, sendo um efeito secundário, menos intenso do que o principal efeito do fármaco, mas que pode surgir eventualmente, quando se administra a dose correta”.

- (A) Tolerância
- (B) Efeito colateral
- (C) Hipersensibilidade alérgica
- (D) Idiosincrasia

RASCUNHO DE GABARITO

1 14

2 15

3 16

4 17

5 18

6 19

7 20

8 21

9 22

10 23

11 24

12 25

13

www.jpfae.org.br