

PREFEITURA MUNICIPAL DE ANDRADAS

Estado de Minas Gerais

FISIOTERAPEUTA

PROCESSO SELETIVO
01/2025

**NÃO ABRA ESTE CADERNO DE QUESTÕES ANTES QUE LHE PEÇAM.
AGUARDE AUTORIZAÇÃO PARA INICIAR A PROVA.**

- φ Deixe sobre a carteira **apenas** RG e Caneta.
- φ É vedado qualquer tipo de consulta e/ou comunicação durante a Prova. Desligue o celular e outros aparelhos e acondicione no envelope plástico de segurança.
- φ Verifique se este caderno de questões corresponde com sua opção de inscrição. Responda as **25 (vinte e cinco) questões**.
- φ A prova terá duração de **2h (duas horas)** e o tempo mínimo de permanência na sala é de **1h00 (uma hora)**.
- φ Os candidatos poderão levar consigo o caderno de questões após o tempo mínimo de permanência na sala.
- φ Você deve assinar a Folha de Respostas. Confira todos os seus dados (Nome, RG, Data de Nascimento) e assine no campo indicado para assinatura.
A não assinatura por parte do candidato na Folha de Respostas resultará na eliminação automática do mesmo.
- φ Para preenchimento da Folha de Respostas, utilize caneta esferográfica azul ou preta.
- φ Você deve assinalar na **Folha de Respostas** somente uma letra (alternativa) para cada questão. Mais de uma marcação anulará a resposta. Preencha na Folha de Respostas, com caneta de tinta azul ou preta, a letra escolhida conforme o exemplo:

CORRETO



ERRADO



- φ Não será permitido substituir a Folha de Respostas. Não rasure, amasse ou dobre a Folha.
- φ Os dois últimos candidatos sairão simultaneamente da sala. Havendo insistência por parte do candidato em sair da sala, este será considerado desistente do Processo Seletivo.
- φ O candidato não poderá utilizar o banheiro do local de aplicação após o término de sua prova e a saída definitiva da sala de provas.
- φ Qualquer dúvida, fale exclusivamente com o fiscal de sala.

BOA PROVA !



IPEFAE

LÍNGUA PORTUGUESA



Texto para as questões de 01 a 07

DESPEDIDA
Rubem Braga

E no meio dessa confusão alguém partiu sem se despedir; foi triste. Se houvesse uma despedida talvez fosse mais triste, talvez tenha sido melhor assim, uma separação como às vezes acontece em um baile de carnaval — uma pessoa se perde da outra, procura-a por um instante e depois adere a qualquer cordão. É melhor para os amantes pensar que a última vez que se encontraram se amaram muito — depois apenas aconteceu que não se encontraram mais. Eles não se despediram, a vida é que os despediu, cada um para seu lado — sem glória nem humilhação.

Creio que será permitido guardar uma leve tristeza, e também uma lembrança boa; que não será proibido confessar que às vezes se tem saudades; nem será odioso dizer que a separação ao mesmo tempo nos traz um inexplicável sentimento de alívio, e de sossego; e um indefinível remorso; e um **recôndito despeito**.

E que houve momentos perfeitos que passaram, mas não se perderam, porque ficaram em nossa vida; que a lembrança deles nos faz sentir maior a nossa solidão; mas que essa solidão ficou menos infeliz: que importa que uma estrela já esteja morta se ela ainda brilha no fundo de nossa noite e de nosso confuso sonho?

Talvez não **mereçamos** imaginar que haverá outros verões; se eles vierem, nós os receberemos obedientes como as cigarras e as paineiras — com flores e cantos. O inverno — te lembras — nos maltratou; não havia flores, não havia mar, e fomos sacudidos de um lado para outro como dois bonecos na mão de um titeriteiro inábil.

Ah, talvez valesse a pena dizer que houve um telefonema que não pôde haver; **entretanto**, é possível que não adiantasse nada. Para que explicações? Esqueçamos as pequenas coisas mortificantes; o silêncio torna tudo menos penoso; lembremos apenas as coisas douradas e digamos apenas **a pequena palavra**: adeus.

A pequena palavra que se alonga como um canto de cigarra perdido numa tarde de domingo.

FONTE: https://www.pensador.com/cronicas_de_rubem_braga/

Q. 01

No primeiro parágrafo, a comparação da separação com um baile de carnaval sugere:

- (A) A perenidade dos relacionamentos humanos e a facilidade de substituição de parceiros.
- (B) A natureza imprevisível dos encontros e desencontros da vida.
- (C) A superficialidade das relações sociais e a segurança de laços afetivos profundos.

- (D) A impossibilidade do esquecimento e a mágoa diante do fim de um vínculo social.

Q. 02

A expressão em destaque em “*nem será odioso dizer que a separação ao mesmo tempo nos traz um inexplicável sentimento de alívio, e de sossego; e um indefinível remorso; e um **recôndito despeito***” denota um sentimento de:

- (A) Tristeza profunda e ressentimento explícito pela separação.
- (B) Inveja disfarçada em relação à liberdade do outro após o término.
- (C) Frustração por oportunidades perdidas no relacionamento.
- (D) Descontentamento íntimo e dissimulado com o desfecho da relação.

Q. 03

A metáfora da estrela morta que ainda brilha, no terceiro parágrafo, remete à ideia de que:

- (A) As memórias de um amor passado, mesmo findo, continuam a iluminar a existência.
- (B) A ilusão de um futuro promissor persiste, apesar da realidade desoladora do presente.
- (C) A beleza efêmera da vida e da realidade ao redor se manifestam mesmo em momentos de grande sofrimento.
- (D) A esperança de reencontro se mantém viva, superando a dor da ausência.

Q. 04

A frase final, “*A pequena palavra que se alonga como um canto de cigarra perdido numa tarde de domingo*”, evoca um sentimento de:

- (A) Melancolia e resignação diante da passagem inexorável do tempo.
- (B) Nostalgia e saudade de uma juventude que não pode ser recuperada.
- (C) Solidão e desamparo em face da vastidão e indiferença do mundo.
- (D) Consciência da transitoriedade e a persistência de um eco sutil da despedida.

Q. 05

Em “*Talvez não **mereçamos** imaginar que haverá outros verões*”, a forma verbal em destaque:

- (A) Foi empregada no modo subjuntivo, pois expressa possibilidade, ideia expressa pelo uso do termo “talvez”.
- (B) Foi empregada no modo indicativo, estabelecendo ideia de certeza, ideia expressa pelo uso do termo “haverá”.
- (C) Foi empregada no modo subjuntivo, pois expressa certeza de realização, ideia expressa pelo uso do termo “haverá”, no modo indicativo.
- (D) Foi empregada no modo imperativo, pois expressa um conselho a si próprio, ideia expressa pelo uso do termo “talvez”.



Q. 06

Considerando a passagem “*Ah, talvez valesse a pena dizer que houve um telefonema que não pôde haver; entretanto, é possível que não adiantasse nada*”, sobre o termo em destaque é correto afirmar que:

- (A) Introduce uma explicação causal para o fato de não haver telefonema, justificando a sua nulidade.
- (B) Expressa uma oposição adversativa ao conteúdo da oração anterior, valorizando essa última afirmação.
- (C) Aponta para uma causa lógica em relação ao silêncio mencionado anteriormente.
- (D) Tem função conclusiva, dando encerramento otimista ao argumento iniciado no período anterior.

Q. 07

No trecho “...*digamos apenas a pequena palavra: adeus*”, a expressão em destaque exerce uma função importante na estrutura do texto. Sobre ela, assinale a alternativa correta:

- (A) Trata-se de um eufemismo que suaviza o tom de ruptura, para que se evite o uso da palavra “*adeus*”.
- (B) É uma expressão que retoma um elemento anterior do texto, criando repetição intencional para ênfase.
- (C) Tem por intenção antecipar e definir o termo “*adeus*”, intensificando a carga emotiva do trecho.
- (D) É uma expressão que indica o destinatário da despedida, reforçando a emotividade da frase.

MATEMÁTICA**Q. 08**

Das sentenças abaixo qual é aquela que é logicamente equivalente à frase:

Se eu jogo bola então eu como macarrão

- (A) Se eu não jogo bola então eu não como macarrão
- (B) Se eu como macarrão então eu jogo bola
- (C) Se eu não como macarrão então eu jogo bola
- (D) Se eu não como macarrão então eu não jogo bola

Q. 09

Observe a sequência numérica abaixo, ela possui uma loja que se utiliza de operações aritméticas com os seus algarismos. Deduzindo o padrão utilizado podemos dizer que o próximo número da sequência é:

23, 46, 62, 84, 08, 26, 42, 64, 88, 06,

- (A) 60
- (B) 22
- (C) 44
- (D) 86

Q. 10

Pedro disse:

“Vou ao cinema ou ao parque hoje.”

Qual das alternativas representa corretamente a negação dessa frase?

- (A) Pedro vai ao cinema e ao parque.
- (B) Pedro não vai nem ao cinema, nem ao parque.
- (C) Pedro vai ao cinema, mas não ao parque.
- (D) Pedro vai ao parque, mas não ao cinema.



Q. 11

Em uma festa temática, três amigos—Lucas, Mariana e Pedro—estão usando adornos diferentes na cabeça, têm cores preferidas distintas e gostam de frutas diferentes. As pistas fornecidas são:

1. Lucas gosta de maçã, mas não gosta da cor azul.
2. A pessoa que prefere vermelho está usando um boné.
3. Pedro está usando um chapéu, mas não gosta de banana.
4. A pessoa que gosta de uva está usando uma tiara.
5. Mariana prefere azul.

Com base nessas informações, qual fruta Pedro gosta?

- (A) Banana
- (B) Uva
- (C) Maçã
- (D) Pera

**NOÇÕES DE
INFORMÁTICA****Q. 12**

Segundo Rodrigues e Granja (2011), a internet funciona como um oceano pelo qual a informação contida em texto, som e imagem pode ser "navegada", ou melhor, acessada em qualquer computador conectado a essa rede. É por essa razão que dizemos que "navegamos" na internet. Nesse contexto, é correto afirmar que a internet utiliza um protocolo de rede padrão denominado:

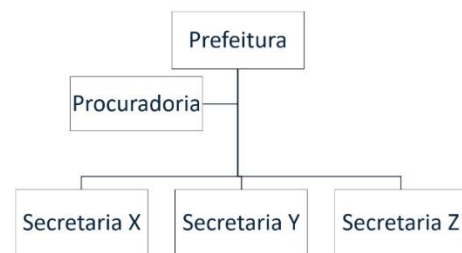
- (A) Link
- (B) gov.br
- (C) WWW (*World Wide Web*)
- (D) TCP/IP (*Transmission Control Protocol/Internet Protocol*)

Q. 13

Considerando a utilização dos aplicativos do *Microsoft Office 365 Pro*, no *Microsoft Excel*, as células A1, B1 e C1 possuem, respectivamente, os seguintes valores: *Andradas, Município e MG*.

Logo, se a célula D1 for preenchida com a expressão =CONCATENAR(A1;"-";C1) e, após isso, a tecla ENTER do teclado do computador for acionada, o resultado (apresentado na célula D1) será:

- (A) Município de Andradas/MG
- (B) Município de Andradas-MG
- (C) Andradas-MG
- (D) #ERRO

Q. 14

A figura acima foi construída no ambiente do *Power Point* (um dos aplicativos do *Microsoft Office 365 Pro*). Sendo assim, é correto afirmar que tal estrutura

- (A) representa uma hierarquia, criada com o auxílio do recurso *SmartArt*.
- (B) representa um processo, criada com o auxílio do recurso *Design*.
- (C) é um modelo 3D, disposto na Guia Animações.
- (D) é um modelo 3D, disposto na Guia Apresentação de *Slides*.



CONHECIMENTOS ESPECÍFICOS

Q. 15

A corrida de rua tem se popularizado nas últimas décadas como uma prática de atividade física acessível e eficaz na promoção da saúde. No entanto, seu aumento também tem sido acompanhado por uma maior incidência de lesões musculoesqueléticas, especialmente nos membros inferiores. Assinale a alternativa que apresenta incorretamente a biomecânica durante a corrida:

- (A) A fase de apoio começa quando o pé tem o seu contato inicial com o solo, e termina quando os dedos do pé perdem o contato com o solo.
- (B) A velocidade vertical diminui imediatamente quando ocorre o contato do pé no solo, e passa a aumentar durante a primeira parte do período de apoio. Já quando a perna do corredor se estende na parte final do período de apoio, a velocidade volta a diminuir.
- (C) Quando o corredor realiza o contato no solo com o calcanhar, a diminuição da velocidade no início da fase de apoio tende a ser maior em comparação à pisada com o antepé
- (D) A fase de suspensão é iniciada quando os dedos do pé perdem o contato com o solo, e termina quando o pé entra em contato com o solo novamente.

Q. 16

A osteoartrose de joelho é uma das principais causas de dor e incapacidade funcional em adultos e idosos, afetando significativamente a qualidade de vida dos indivíduos acometidos. Caracteriza-se por um processo degenerativo progressivo da cartilagem articular, frequentemente associado a alterações ósseas, inflamação sinovial e enfraquecimento muscular. Assinale a alternativa incorreta sobre dor nos joelhos:

- (A) Dor na região anterior do joelho é associada com mais frequência à disfunção patelofemoral.
- (B) Os achados clínicos da osteoartrite no joelho incluem edema, que varia de mínimo a grave, dependendo do estágio clínico. A articulação pode também ser quente ao toque, e o paciente pode queixar-se de dor com atividades de sustentação de peso e, ocasionalmente, em repouso.
- (C) Exercícios isocinéticos e isotônicos devem ser evitados em função das forças compressivas excessivas de cisalhamento no joelho.
- (D) Síndromes de compressão patelar resultam de uma patela extremamente contraída, cujo movimento está bastante restrito pelos tecidos moles circundantes.

Q. 17

Condições como linfedema, edema e lipedema apresentam manifestações clínicas semelhantes, como aumento de volume em membros, porém possuem etiologias, fisiopatologias e condutas terapêuticas distintas. Assinale a alternativa correta:

- (A) Lipedema é o acúmulo anormal de fluido intersticial nos tecidos, resultando em inchaço perceptível clinicamente. Pode ocorrer por diversas causas, como alterações na pressão hidrostática, pressão oncótica, permeabilidade capilar ou drenagem linfática.
- (B) Edema é o acúmulo crônico de fluido rico em proteínas no interstício, resultante de uma disfunção ou falência do sistema linfático, levando a inchaço persistente, geralmente em membros, com risco de alterações cutâneas, fibrose e infecções recorrentes.
- (C) Lipedema é uma condição crônica e progressiva caracterizada pelo acúmulo anormal e simétrico de tecido adiposo subcutâneo, predominantemente nos membros inferiores (e ocasionalmente nos braços), geralmente associada à dor, sensibilidade aumentada e propensão a hematomas, sem envolvimento primário do sistema linfático.
- (D) Edema é o acúmulo de gordura subcutânea causado por disfunção metabólica, geralmente simétrico e doloroso, com formação frequente de hematomas espontâneos.

Q. 18

O climatério é uma fase de transição biológica da vida reprodutiva para a não reprodutiva da mulher, marcada por alterações hormonais progressivas, com repercussões físicas, psíquicas e metabólicas. A menopausa, definida retrospectivamente após 12 meses consecutivos de amenorreia, representa um marco dentro desse processo, geralmente ocorrendo entre os 45 e 55 anos de idade. Durante essa fase, é comum a manifestação de sintomas como:

- (A) Ondas de calor, sudorese noturna, irritabilidade, distúrbios do sono e ressecamento vaginal.
- (B) Aumento da densidade mineral óssea, com maior risco de osteopenia e osteoporose.
- (C) Hipertrofia endometrial, sarcopenia progressiva e menor risco cardiovascular.
- (D) Sangramentos menstruais regulares e abundantes, aumento do tônus do assoalho pélvico e dispareunia.



Q. 19

A cinesioterapia é uma das principais modalidades terapêuticas utilizadas na prática fisioterapêutica, baseada na aplicação de movimentos ativos, passivos ou resistidos com finalidades terapêuticas. A escolha adequada do tipo de exercício, sua dosagem e progressão deve considerar a avaliação clínica, os objetivos terapêuticos e as evidências científicas disponíveis para cada condição de saúde. Assinale a alternativa incorreta:

- (A) O alongamento dinâmico é realizado de maneira ativa e se caracteriza pela ativação de um segmento corporal, movimentando-o repetitivamente ao longo da sua amplitude de movimento. A execução dos movimentos repetidos propicia que o agonista do movimento contraia, enquanto o antagonista relaxa e alonga.
- (B) A facilitação neuromuscular proprioceptiva busca facilitar a ativação do controle motor neural por meio dos receptores sensoriais, que enviam informações relacionadas ao posicionamento dos segmentos corporais.
- (C) O exercício pliométrico é um tipo de exercício que facilita o aumento de força e potência do músculo por meio do ciclo-alongamento-encurtamento, que é uma combinação de contração excêntrica seguida por uma contração concêntrica.
- (D) Os exercícios em que a carga externa é menor que a força gerada pelo músculo resultam em contrações excêntricas. Quando as cargas externas excedem a força gerada internamente, são produzidas as contrações concêntricas.

Q. 20

Os cuidados paliativos consistem em uma abordagem terapêutica ativa e integral voltada à melhoria da qualidade de vida de pacientes e seus familiares diante de doenças ameaçadoras da vida. Assinale a alternativa incorreta sobre a atuação do fisioterapeuta com um paciente em cuidados paliativos:

- (A) Os cuidados paliativos não visam à cura, mas ao conforto e à dignidade, podendo ser oferecidos em qualquer fase da doença, concomitantemente ao tratamento modificador do curso da enfermidade.
- (B) Os cuidados paliativos são indicados apenas na fase final da vida, quando todas as possibilidades terapêuticas curativas já foram esgotadas.
- (C) A atuação fisioterapêutica inclui intervenções que promovam alívio de sintomas, funcionalidade possível, conforto respiratório e apoio à autonomia do paciente.
- (D) Cuidados paliativos envolvem a prevenção e o alívio do sofrimento por meio da identificação precoce, avaliação adequada e tratamento da dor e de outros sintomas físicos, psicossociais e espirituais.

Q. 21

O câncer de mama é a neoplasia maligna mais comum entre as mulheres no Brasil e no mundo, representando importante causa de morbimortalidade feminina. Caracteriza-se por sua heterogeneidade clínica, molecular e prognóstica, exigindo abordagem multidisciplinar para o diagnóstico, tratamento e reabilitação. Assinale a alternativa correta sobre a atuação fisioterapêutica no pós-operatório, considerando uma paciente que retirou o dreno há 3 dias.

- (A) Exercícios para ganho de amplitude de movimento do ombro
- (B) Drenagem linfática manual
- (C) Eletroanalgesia
- (D) Massagem cicatricial

Q. 22

Nos Estados Unidos, a cada 40 segundos alguém sofre um acidente vascular encefálico (AVE). A cada 4 minutos, alguém morre de AVE. Trata-se da quinta principal causa de morte nos Estados Unidos e a segunda depois das doenças cardíacas em todo o mundo. O AVE também é uma das principais causas de incapacidade grave em longo prazo. Em uma estimativa conservadora, o AVE custa aos Estados Unidos mais de 30 bilhões de dólares por ano. É fundamental ter um conhecimento da anatomia vascular do sistema nervoso central para ser capaz de reconhecer síndromes específicas de AVE, conceituar a etiologia subjacente e planejar adequadamente o tratamento. Assinale a alternativa correta sobre a anatomia cerebrovascular:

- (A) As artérias cerebrais médias suprem a maior parte da superfície lateral dos hemisférios, incluindo as áreas de Broca e Wernicke. Também dão origem a inúmeras artérias microscópicas, denominadas artérias lenticuloestriadas, que suprem a cápsula interna e os núcleos da base.
- (B) As artérias cerebrais anteriores suprem a maior parte do lobo parietal, o ramo anterior da cápsula interna, os núcleos da base anteriores e uma pequena parte do corpo caloso.
- (C) A circulação anterior supre aproximadamente 25% do cérebro. Origina-se das artérias vertebrais (existem também duas artérias vertebrais – esquerda e direita; essas artérias originam-se das artérias subclávias), que seguem um trajeto superior, dando uma volta para dentro e para fora dos forames transversos das vértebras, entram no crânio através do forame magno e, em seguida, unem-se na junção bulbopontina para formar a artéria basilar. A artéria basilar segue o seu trajeto até a ponte e, em seguida, divide-se em duas artérias cerebrais posteriores na junção da ponte e do mesencéfalo.
- (D) O círculo de Willis (círculo arterial do cérebro) é um anel arterial anastomótico formado na base do cérebro, que une as circulações anterior e posterior. A artéria comunicante anterior une as duas artérias cerebelares anteriores, enquanto as artérias comunicantes posteriores conectam as artérias carótidas internas com a artéria basilar.



Q. 23

A asma é uma doença inflamatória crônica das vias aéreas, caracterizada por episódios recorrentes de sibilância, dispneia e tosse, com limitação variável do fluxo aéreo e resposta a diversos gatilhos ambientais e físicos. Assinale a alternativa correta sobre a asma:

- (A) São fatores que podem agravar o broncoespasmo induzido por exercícios: intensidade do exercício físico, poluição atmosférica, obstrução nasal e pré-umidificação das vias aéreas.
- (B) O paciente asmático deve evitar a prática de exercícios físicos.
- (C) A asma é uma inflamação que ocorre nos brônquios, o que causa estreitamento da região, tornando a passagem do ar mais difícil porque o tamanho interno dos brônquios fica diminuído.
- (D) A fisioterapia respiratória é contraindicada em pacientes asmáticos, pois as técnicas de reexpansão pulmonar aumentam o risco de broncoespasmo.

Q. 24

A fotobiomodulação por laser de baixa intensidade ou LED é um recurso muito utilizado na prática fisioterapêutica. Assinale a alternativa que corresponda corretamente ao seu mecanismo de ação:

- (A) A fotobiomodulação atua principalmente sobre a citocromo c oxidase, cromóforo localizado na mitocôndria, promovendo aumento da produção de ATP, modulação do estresse oxidativo e efeitos antiinflamatórios, especialmente com comprimentos de onda na faixa do vermelho e infravermelho próximo.
- (B) A ação da fotobiomodulação depende da estimulação direta dos fotorreceptores da pele, como os cones e bastonetes, que convertem a luz visível em impulsos elétricos com efeito analgésico.
- (C) O mecanismo de ação da fotobiomodulação está baseado na geração de calor profundo, que promove vasodilatação intensa e lise celular nas áreas de fibrose tecidual.
- (D) O principal cromóforo da fotobiomodulação é a hemoglobina, que absorve a luz e desencadeia resposta imunológica imediata por lise de células inflamatórias.

Q. 25

Durante o exercício profissional, o fisioterapeuta deve observar princípios éticos, técnicos e legais que assegurem a qualidade da assistência prestada, a proteção ao usuário e a integridade da profissão. Considerando o disposto no Código de Ética e Deontologia da Fisioterapia (Resolução COFFITO nº 424/2013, considerando as alterações da Resolução COFFITO nº 532/2021), assinale a alternativa correta:

- (A) O fisioterapeuta pode prescrever tratamento sem consulta prévia, desde que tenha acesso ao prontuário atualizado do paciente e autorização de outro profissional de saúde.
- (B) O fisioterapeuta pode se recusar a prestar assistência fisioterapêutica a usuários com comportamento agressivo, ainda que o caso seja de urgência, visando sua integridade física.
- (C) A publicação de vídeos com procedimentos fisioterapêuticos é autorizada apenas para fins acadêmicos e científicos, sendo vedada em qualquer formato para fins de divulgação profissional.
- (D) O fisioterapeuta deve aceitar atribuições ou encargos profissionais quando tiver competência técnica e segurança para o desempenho, respeitando os direitos humanos e as normas do COFFITO.

RASCUNHO DE GABARITO

1	14
2	15
3	16
4	17
5	18
6	19
7	20
8	21
9	22
10	23
11	24
12	25
13	

