

# PREFEITURA MUNICIPAL DE ANDRADAS

Estado de Minas Gerais

## NUTRICIONISTA

PROCESSO SELETIVO  
01/2025

**NÃO ABRA ESTE CADERNO DE QUESTÕES ANTES QUE LHE PEÇAM.  
AGUARDE AUTORIZAÇÃO PARA INICIAR A PROVA.**

- φ Deixe sobre a carteira **apenas** RG e Caneta.
- φ É vedado qualquer tipo de consulta e/ou comunicação durante a Prova. Desligue o celular e outros aparelhos e acondicione no envelope plástico de segurança.
- φ Verifique se este caderno de questões corresponde com sua opção de inscrição. Responda as **25 (vinte e cinco) questões**.
- φ A prova terá duração de **2h (duas horas)** e o tempo mínimo de permanência na sala é de **1h00 (uma hora)**.
- φ Os candidatos poderão levar consigo o caderno de questões após o tempo mínimo de permanência na sala.
- φ Você deve assinar a Folha de Respostas. Confira todos os seus dados (Nome, RG, Data de Nascimento) e assine no campo indicado para assinatura.  
A não assinatura por parte do candidato na Folha de Respostas resultará na eliminação automática do mesmo.
- φ Para preenchimento da Folha de Respostas, utilize caneta esferográfica azul ou preta.
- φ Você deve assinalar na **Folha de Respostas** somente uma letra (alternativa) para cada questão. Mais de uma marcação anulará a resposta. Preencha na Folha de Respostas, com caneta de tinta azul ou preta, a letra escolhida conforme o exemplo:

CORRETO



ERRADO



- φ Não será permitido substituir a Folha de Respostas. Não rasure, amasse ou dobre a Folha.
- φ Os dois últimos candidatos sairão simultaneamente da sala. Havendo insistência por parte do candidato em sair da sala, este será considerado desistente do Processo Seletivo.
- φ O candidato não poderá utilizar o banheiro do local de aplicação após o término de sua prova e a saída definitiva da sala de provas.
- φ Qualquer dúvida, fale exclusivamente com o fiscal de sala.

**BOA PROVA !**



# IPEFAE

# LÍNGUA PORTUGUESA



Texto para as questões de 01 a 07

DESPEDIDA  
Rubem Braga

E no meio dessa confusão alguém partiu sem se despedir; foi triste. Se houvesse uma despedida talvez fosse mais triste, talvez tenha sido melhor assim, uma separação como às vezes acontece em um baile de carnaval — uma pessoa se perde da outra, procura-a por um instante e depois adere a qualquer cordão. É melhor para os amantes pensar que a última vez que se encontraram se amaram muito — depois apenas aconteceu que não se encontraram mais. Eles não se despediram, a vida é que os despediu, cada um para seu lado — sem glória nem humilhação.

Creio que será permitido guardar uma leve tristeza, e também uma lembrança boa; que não será proibido confessar que às vezes se tem saudades; nem será odioso dizer que a separação ao mesmo tempo nos traz um inexplicável sentimento de alívio, e de sossego; e um indefinível remorso; e um **recôndito despeito**.

E que houve momentos perfeitos que passaram, mas não se perderam, porque ficaram em nossa vida; que a lembrança deles nos faz sentir maior a nossa solidão; mas que essa solidão ficou menos infeliz: que importa que uma estrela já esteja morta se ela ainda brilha no fundo de nossa noite e de nosso confuso sonho?

Talvez não **mereçamos** imaginar que haverá outros verões; se eles vierem, nós os receberemos obedientes como as cigarras e as paineiras — com flores e cantos. O inverno — te lembras — nos maltratou; não havia flores, não havia mar, e fomos sacudidos de um lado para outro como dois bonecos na mão de um titeriteiro inábil.

Ah, talvez valesse a pena dizer que houve um telefonema que não pôde haver; **entretanto**, é possível que não adiantasse nada. Para que explicações? Esqueçamos as pequenas coisas mortificantes; o silêncio torna tudo menos penoso; lembremos apenas as coisas douradas e digamos apenas **a pequena palavra**: adeus.

A pequena palavra que se alonga como um canto de cigarra perdido numa tarde de domingo.

FONTE: [https://www.pensador.com/cronicas\\_de\\_rubem\\_braga/](https://www.pensador.com/cronicas_de_rubem_braga/)

## Q. 01

No primeiro parágrafo, a comparação da separação com um baile de carnaval sugere:

- (A) A perenidade dos relacionamentos humanos e a facilidade de substituição de parceiros.
- (B) A natureza imprevisível dos encontros e desencontros da vida.
- (C) A superficialidade das relações sociais e a segurança de laços afetivos profundos.

- (D) A impossibilidade do esquecimento e a mágoa diante do fim de um vínculo social.

## Q. 02

A expressão em destaque em “*nem será odioso dizer que a separação ao mesmo tempo nos traz um inexplicável sentimento de alívio, e de sossego; e um indefinível remorso; e um **recôndito despeito***” denota um sentimento de:

- (A) Tristeza profunda e ressentimento explícito pela separação.
- (B) Inveja disfarçada em relação à liberdade do outro após o término.
- (C) Frustração por oportunidades perdidas no relacionamento.
- (D) Descontentamento íntimo e dissimulado com o desfecho da relação.

## Q. 03

A metáfora da estrela morta que ainda brilha, no terceiro parágrafo, remete à ideia de que:

- (A) As memórias de um amor passado, mesmo findo, continuam a iluminar a existência.
- (B) A ilusão de um futuro promissor persiste, apesar da realidade desoladora do presente.
- (C) A beleza efêmera da vida e da realidade ao redor se manifestam mesmo em momentos de grande sofrimento.
- (D) A esperança de reencontro se mantém viva, superando a dor da ausência.

## Q. 04

A frase final, “*A pequena palavra que se alonga como um canto de cigarra perdido numa tarde de domingo*”, evoca um sentimento de:

- (A) Melancolia e resignação diante da passagem inexorável do tempo.
- (B) Nostalgia e saudade de uma juventude que não pode ser recuperada.
- (C) Solidão e desamparo em face da vastidão e indiferença do mundo.
- (D) Consciência da transitoriedade e a persistência de um eco sutil da despedida.

## Q. 05

Em “*Talvez não **mereçamos** imaginar que haverá outros verões*”, a forma verbal em destaque:

- (A) Foi empregada no modo subjuntivo, pois expressa possibilidade, ideia expressa pelo uso do termo “talvez”.
- (B) Foi empregada no modo indicativo, estabelecendo ideia de certeza, ideia expressa pelo uso do termo “haverá”.
- (C) Foi empregada no modo subjuntivo, pois expressa certeza de realização, ideia expressa pelo uso do termo “haverá”, no modo indicativo.
- (D) Foi empregada no modo imperativo, pois expressa um conselho a si próprio, ideia expressa pelo uso do termo “talvez”.



**Q. 06**

Considerando a passagem “*Ah, talvez valesse a pena dizer que houve um telefonema que não pôde haver; entretanto, é possível que não adiantasse nada*”, sobre o termo em destaque é correto afirmar que:

- (A) Introduce uma explicação causal para o fato de não haver telefonema, justificando a sua nulidade.
- (B) Expressa uma oposição adversativa ao conteúdo da oração anterior, valorizando essa última afirmação.
- (C) Aponta para uma causa lógica em relação ao silêncio mencionado anteriormente.
- (D) Tem função conclusiva, dando encerramento otimista ao argumento iniciado no período anterior.

**Q. 07**

No trecho “...*digamos apenas a pequena palavra: adeus*”, a expressão em destaque exerce uma função importante na estrutura do texto. Sobre ela, assinale a alternativa correta:

- (A) Trata-se de um eufemismo que suaviza o tom de ruptura, para que se evite o uso da palavra “*adeus*”.
- (B) É uma expressão que retoma um elemento anterior do texto, criando repetição intencional para ênfase.
- (C) Tem por intenção antecipar e definir o termo “*adeus*”, intensificando a carga emotiva do trecho.
- (D) É uma expressão que indica o destinatário da despedida, reforçando a emotividade da frase.

**MATEMÁTICA****Q. 08**

Das sentenças abaixo qual é aquela que é logicamente equivalente à frase:

**Se eu jogo bola então eu como macarrão**

- (A) Se eu não jogo bola então eu não como macarrão
- (B) Se eu como macarrão então eu jogo bola
- (C) Se eu não como macarrão então eu jogo bola
- (D) Se eu não como macarrão então eu não jogo bola

**Q. 09**

Observe a sequência numérica abaixo, ela possui uma loja que se utiliza de operações aritméticas com os seus algarismos. Deduzindo o padrão utilizado podemos dizer que o próximo número da sequência é:

**23, 46, 62, 84, 08, 26, 42, 64, 88, 06, .....**

- (A) 60
- (B) 22
- (C) 44
- (D) 86

**Q. 10**

Pedro disse:

**“Vou ao cinema ou ao parque hoje.”**

Qual das alternativas representa corretamente a negação dessa frase?

- (A) Pedro vai ao cinema e ao parque.
- (B) Pedro não vai nem ao cinema, nem ao parque.
- (C) Pedro vai ao cinema, mas não ao parque.
- (D) Pedro vai ao parque, mas não ao cinema.



**Q. 11**

Em uma festa temática, três amigos—Lucas, Mariana e Pedro—estão usando adornos diferentes na cabeça, têm cores preferidas distintas e gostam de frutas diferentes. As pistas fornecidas são:

1. Lucas gosta de maçã, mas não gosta da cor azul.
2. A pessoa que prefere vermelho está usando um boné.
3. Pedro está usando um chapéu, mas não gosta de banana.
4. A pessoa que gosta de uva está usando uma tiara.
5. Mariana prefere azul.

Com base nessas informações, qual fruta Pedro gosta?

- (A) Banana
- (B) Uva
- (C) Maçã
- (D) Pera

**NOÇÕES DE INFORMÁTICA****Q. 12**

Segundo Rodrigues e Granja (2011), a internet funciona como um oceano pelo qual a informação contida em texto, som e imagem pode ser "navegada", ou melhor, acessada em qualquer computador conectado a essa rede. É por essa razão que dizemos que "navegamos" na internet. Nesse contexto, é correto afirmar que a internet utiliza um protocolo de rede padrão denominado:

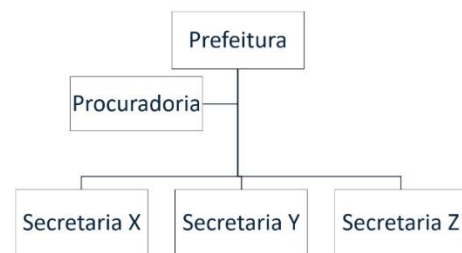
- (A) Link
- (B) gov.br
- (C) WWW (*World Wide Web*)
- (D) TCP/IP (*Transmission Control Protocol/Internet Protocol*)

**Q. 13**

Considerando a utilização dos aplicativos do *Microsoft Office 365 Pro*, no *Microsoft Excel*, as células A1, B1 e C1 possuem, respectivamente, os seguintes valores: *Andradas*, *Município* e *MG*.

Logo, se a célula D1 for preenchida com a expressão =CONCATENAR(A1;"-";C1) e, após isso, a tecla ENTER do teclado do computador for acionada, o resultado (apresentado na célula D1) será:

- (A) Município de Andradas/MG
- (B) Município de Andradas-MG
- (C) Andradas-MG
- (D) #ERRO

**Q. 14**

A figura acima foi construída no ambiente do *Power Point* (um dos aplicativos do *Microsoft Office 365 Pro*). Sendo assim, é correto afirmar que tal estrutura

- (A) representa uma hierarquia, criada com o auxílio do recurso *SmartArt*.
- (B) representa um processo, criada com o auxílio do recurso *Design*.
- (C) é um modelo 3D, disposto na Guia Animações.
- (D) é um modelo 3D, disposto na Guia Apresentação de *Slides*.



## CONHECIMENTOS ESPECÍFICOS

### Q. 15

Um paciente que necessita perder peso, onde a dieta tem como objetivo perder 500g por semana, qual seria a quantidade de caloria da dieta sabendo que o gasto energético basal (GEB) é de 1800 kcal e a necessidade energética total (GET) é de 2300 kcal.?

- (A) 1800 kcal.
- (B) 1500 kcal.
- (C) 1300 Kcal.
- (D) 2200 kcal.

### Q. 16

Você precisa ajudar um paciente que por indicação médica veio ao nutricionista, pois precisa melhorar a hemoglobina glicada que está 7,5. Qual seria a estratégia proposta?

- (A) Reduzir o consumo de gorduras e frituras.
- (B) Diminuir o consumo de fibras para aumentar a digestibilidade.
- (C) Consumir carboidratos de baixo índice glicêmico e estimular o exercício físico para perda de peso.
- (D) Incluir na dieta suplementos hipercalóricos para controlar a glicemia.

### Q. 17

Você como nutricionista de um hospital, como seria a refeição de pessoas idosas com problemas cardíacos, hipertensos, pré-diabéticos e sobrepeso?

- (A) Dieta hipercalórica e hiperproteica
- (B) Dieta hipocalórica e hipossódica
- (C) Dieta normocalórica e hiperssódica
- (D) Dieta normocalórica e hipossódica

### Q. 18

Um atleta que realiza treinamento de força ou musculação e tem o objetivo de ganhar massa muscular, como deveria ser a distribuição de nutrientes?

- (A) 60% carboidrato, 30% gordura, 10% proteína
- (B) 90% carboidrato, 5% gordura, 5% proteína
- (C) 40% carboidrato, 50% gordura, 10% proteína
- (D) 60 % carboidrato, 25% gordura, 15% proteína

### Q. 19

Para um praticante de esporte de endurance que realiza um treinamento em alta intensidade de 6 a 7 vezes por semana, quantas gramas de carboidratos deve ingerir ao dia, para manter uma boa performance?

- (A) 1,8g de carboidrato por kg corporal.
- (B) 2g de carboidrato por kg corporal.
- (C) 2,8g de carboidrato por kg corporal.
- (D) 8 a 10g de carboidrato por kg corporal.

### Q. 20

Qual dos seguintes aspectos é fundamental para a gestão eficiente de uma Unidade de Alimentação e Nutrição (UAN) em uma instituição pública

- (A) Escolher fornecedores com menor custo, independentemente da qualidade dos alimentos.
- (B) Focar apenas na redução de desperdícios, sem considerar a satisfação dos usuários.
- (C) Implementar boas práticas de manipulação, controle de qualidade dos alimentos e planejamento de cardápios equilibrados.
- (D) Privilegiar alimentos ultraprocessados para facilitar o armazenamento e preparo

### Q. 21

Você é o nutricionista responsável e deve seguir as boas práticas na UAN, qual das seguintes medidas está corretamente relacionada à prevenção de contaminações alimentares?

- (A) Utilização de equipamentos de proteção individual (EPIs) apenas durante a preparação dos alimentos.
- (B) Armazenamento dos alimentos perecíveis em temperatura ambiente para maior durabilidade.
- (C) Controle rigoroso da temperatura e tempo de armazenamento de alimentos perecíveis.
- (D) Manutenção de superfícies e utensílios higienizados apenas uma vez ao dia.

### Q. 22

O que a legislação sanitária determina sobre o armazenamento correto de alimentos perecíveis em UANs?

- (A) Devem ser armazenados em temperatura ambiente para facilitar o manuseio.
- (B) Devem permanecer em refrigeração adequada conforme as normas sanitárias.
- (C) Podem ser armazenados em temperatura ambiente se forem utilizados no mesmo dia.
- (D) Devem ser congelados independentemente do tipo de alimento



**Q. 23**

Você é o Nutricionista da prefeitura responsável em realizar palestras para escolas, empresas e instituições a fim de orientar sobre como formar um prato que atinja todos os nutrientes necessários para uma população média. Como seria a distribuição desse prato?

- (A) 50% legumes e verduras, 25% carboidrato, 25% proteína animal e vegetal.
- (B) 70 % carboidrato e 30% proteína.
- (C) 25% legumes e verduras, 60% carboidratos e 15% proteínas.
- (D) 15% legumes e verduras, 15% carboidratos e 70% proteínas.

**Q. 24**

A alimentação saudável e equilibrada é regida por 4 leis, onde todo nutricionista na hora da prescrição e orientação de qualquer alimentação segue essas leis como um princípio. Quais seriam essas leis?

- (A) Quantidade, Volume, Intensidade e Individualidade.
- (B) Qualidade, Volume, Intensidade e Individualidade.
- (C) Quantidade, Qualidade, Harmonia e Satisfação.
- (D) Quantidade, Qualidade, Harmonia e Adequação.

**Q. 25**

O folato e a cobalamina são micronutrientes necessários, mesmo em pequenas quantidades para o bom funcionamento do corpo. São consideradas vitaminas essenciais para a saúde. Quais vitaminas são essas?

- (A) Vitamina B9 e B12
- (B) Vitamina B6 e B12
- (C) Vitamina B3 e B9
- (D) Vitamina B7 e B12

**RASCUNHO DE GABARITO**

1	14
2	15
3	16
4	17
5	18
6	19
7	20
8	21
9	22
10	23
11	24
12	25
13	

