

# PREFEITURA MUNICIPAL DE ANDRADAS

Estado de Minas Gerais

## ODONTÓLOGO DO PSF

PROCESSO SELETIVO  
01/2025

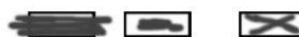
**NÃO ABRA ESTE CADERNO DE QUESTÕES ANTES QUE LHE PEÇAM.  
AGUARDE AUTORIZAÇÃO PARA INICIAR A PROVA.**

- φ Deixe sobre a carteira **apenas** RG e Caneta.
- φ É vedado qualquer tipo de consulta e/ou comunicação durante a Prova. Desligue o celular e outros aparelhos e acondicione no envelope plástico de segurança.
- φ Verifique se este caderno de questões corresponde com sua opção de inscrição. Responda as **25 (vinte e cinco) questões**.
- φ A prova terá duração de **2h (duas horas)** e o tempo mínimo de permanência na sala é de **1h00 (uma hora)**.
- φ Os candidatos poderão levar consigo o caderno de questões após o tempo mínimo de permanência na sala.
- φ Você deve assinar a Folha de Respostas. Confira todos os seus dados (Nome, RG, Data de Nascimento) e assine no campo indicado para assinatura.  
A não assinatura por parte do candidato na Folha de Respostas resultará na eliminação automática do mesmo.
- φ Para preenchimento da Folha de Respostas, utilize caneta esferográfica azul ou preta.
- φ Você deve assinalar na **Folha de Respostas** somente uma letra (alternativa) para cada questão. Mais de uma marcação anulará a resposta. Preencha na Folha de Respostas, com caneta de tinta azul ou preta, a letra escolhida conforme o exemplo:

CORRETO



ERRADO



- φ Não será permitido substituir a Folha de Respostas. Não rasure, amasse ou dobre a Folha.
- φ Os dois últimos candidatos sairão simultaneamente da sala. Havendo insistência por parte do candidato em sair da sala, este será considerado desistente do Processo Seletivo.
- φ O candidato não poderá utilizar o banheiro do local de aplicação após o término de sua prova e a saída definitiva da sala de provas.
- φ Qualquer dúvida, fale exclusivamente com o fiscal de sala.

**BOA PROVA !**



IPEFAE

# LÍNGUA PORTUGUESA



Texto para as questões de 01 a 07

DESPEDIDA  
Rubem Braga

E no meio dessa confusão alguém partiu sem se despedir; foi triste. Se houvesse uma despedida talvez fosse mais triste, talvez tenha sido melhor assim, uma separação como às vezes acontece em um baile de carnaval — uma pessoa se perde da outra, procura-a por um instante e depois adere a qualquer cordão. É melhor para os amantes pensar que a última vez que se encontraram se amaram muito — depois apenas aconteceu que não se encontraram mais. Eles não se despediram, a vida é que os despediu, cada um para seu lado — sem glória nem humilhação.

Creio que será permitido guardar uma leve tristeza, e também uma lembrança boa; que não será proibido confessar que às vezes se tem saudades; nem será odioso dizer que a separação ao mesmo tempo nos traz um inexplicável sentimento de alívio, e de sossego; e um indefinível remorso; e um **recôndito despeito**.

E que houve momentos perfeitos que passaram, mas não se perderam, porque ficaram em nossa vida; que a lembrança deles nos faz sentir maior a nossa solidão; mas que essa solidão ficou menos infeliz: que importa que uma estrela já esteja morta se ela ainda brilha no fundo de nossa noite e de nosso confuso sonho?

Talvez não **mereçamos** imaginar que haverá outros verões; se eles vierem, nós os receberemos obedientes como as cigarras e as paineiras — com flores e cantos. O inverno — te lembras — nos maltratou; não havia flores, não havia mar, e fomos sacudidos de um lado para outro como dois bonecos na mão de um titeriteiro inábil.

Ah, talvez valesse a pena dizer que houve um telefonema que não pôde haver; **entretanto**, é possível que não adiantasse nada. Para que explicações? Esqueçamos as pequenas coisas mortificantes; o silêncio torna tudo menos penoso; lembremos apenas as coisas douradas e digamos apenas **a pequena palavra**: adeus.

A pequena palavra que se alonga como um canto de cigarra perdido numa tarde de domingo.

FONTE: [https://www.pensador.com/cronicas\\_de\\_rubem\\_braga/](https://www.pensador.com/cronicas_de_rubem_braga/)

## Q. 01

No primeiro parágrafo, a comparação da separação com um baile de carnaval sugere:

- (A) A perenidade dos relacionamentos humanos e a facilidade de substituição de parceiros.
- (B) A natureza imprevisível dos encontros e desencontros da vida.
- (C) A superficialidade das relações sociais e a segurança de laços afetivos profundos.

- (D) A impossibilidade do esquecimento e a mágoa diante do fim de um vínculo social.

## Q. 02

A expressão em destaque em “*nem será odioso dizer que a separação ao mesmo tempo nos traz um inexplicável sentimento de alívio, e de sossego; e um indefinível remorso; e um **recôndito despeito***” denota um sentimento de:

- (A) Tristeza profunda e ressentimento explícito pela separação.
- (B) Inveja disfarçada em relação à liberdade do outro após o término.
- (C) Frustração por oportunidades perdidas no relacionamento.
- (D) Descontentamento íntimo e dissimulado com o desfecho da relação.

## Q. 03

A metáfora da estrela morta que ainda brilha, no terceiro parágrafo, remete à ideia de que:

- (A) As memórias de um amor passado, mesmo findo, continuam a iluminar a existência.
- (B) A ilusão de um futuro promissor persiste, apesar da realidade desoladora do presente.
- (C) A beleza efêmera da vida e da realidade ao redor se manifestam mesmo em momentos de grande sofrimento.
- (D) A esperança de reencontro se mantém viva, superando a dor da ausência.

## Q. 04

A frase final, “*A pequena palavra que se alonga como um canto de cigarra perdido numa tarde de domingo*”, evoca um sentimento de:

- (A) Melancolia e resignação diante da passagem inexorável do tempo.
- (B) Nostalgia e saudade de uma juventude que não pode ser recuperada.
- (C) Solidão e desamparo em face da vastidão e indiferença do mundo.
- (D) Consciência da transitoriedade e a persistência de um eco sutil da despedida.

## Q. 05

Em “*Talvez não **mereçamos** imaginar que haverá outros verões*”, a forma verbal em destaque:

- (A) Foi empregada no modo subjuntivo, pois expressa possibilidade, ideia expressa pelo uso do termo “talvez”.
- (B) Foi empregada no modo indicativo, estabelecendo ideia de certeza, ideia expressa pelo uso do termo “haverá”.
- (C) Foi empregada no modo subjuntivo, pois expressa certeza de realização, ideia expressa pelo uso do termo “haverá”, no modo indicativo.
- (D) Foi empregada no modo imperativo, pois expressa um conselho a si próprio, ideia expressa pelo uso do termo “talvez”.



**Q. 06**

Considerando a passagem “*Ah, talvez valesse a pena dizer que houve um telefonema que não pôde haver; entretanto, é possível que não adiantasse nada*”, sobre o termo em destaque é correto afirmar que:

- (A) Introduce uma explicação causal para o fato de não haver telefonema, justificando a sua nulidade.
- (B) Expressa uma oposição adversativa ao conteúdo da oração anterior, valorizando essa última afirmação.
- (C) Aponta para uma causa lógica em relação ao silêncio mencionado anteriormente.
- (D) Tem função conclusiva, dando encerramento otimista ao argumento iniciado no período anterior.

**Q. 07**

No trecho “...*digamos apenas a pequena palavra: adeus*”, a expressão em destaque exerce uma função importante na estrutura do texto. Sobre ela, assinale a alternativa correta:

- (A) Trata-se de um eufemismo que suaviza o tom de ruptura, para que se evite o uso da palavra “*adeus*”.
- (B) É uma expressão que retoma um elemento anterior do texto, criando repetição intencional para ênfase.
- (C) Tem por intenção antecipar e definir o termo “*adeus*”, intensificando a carga emotiva do trecho.
- (D) É uma expressão que indica o destinatário da despedida, reforçando a emotividade da frase.

**MATEMÁTICA****Q. 08**

Das sentenças abaixo qual é aquela que é logicamente equivalente à frase:

**Se eu jogo bola então eu como macarrão**

- (A) Se eu não jogo bola então eu não como macarrão
- (B) Se eu como macarrão então eu jogo bola
- (C) Se eu não como macarrão então eu jogo bola
- (D) Se eu não como macarrão então eu não jogo bola

**Q. 09**

Observe a sequência numérica abaixo, ela possui uma loja que se utiliza de operações aritméticas com os seus algarismos. Deduzindo o padrão utilizado podemos dizer que o próximo número da sequência é:

**23, 46, 62, 84, 08, 26, 42, 64, 88, 06, .....**

- (A) 60
- (B) 22
- (C) 44
- (D) 86

**Q. 10**

Pedro disse:

**“Vou ao cinema ou ao parque hoje.”**

Qual das alternativas representa corretamente a negação dessa frase?

- (A) Pedro vai ao cinema e ao parque.
- (B) Pedro não vai nem ao cinema, nem ao parque.
- (C) Pedro vai ao cinema, mas não ao parque.
- (D) Pedro vai ao parque, mas não ao cinema.



**Q. 11**

Em uma festa temática, três amigos—Lucas, Mariana e Pedro—estão usando adornos diferentes na cabeça, têm cores preferidas distintas e gostam de frutas diferentes. As pistas fornecidas são:

1. Lucas gosta de maçã, mas não gosta da cor azul.
2. A pessoa que prefere vermelho está usando um boné.
3. Pedro está usando um chapéu, mas não gosta de banana.
4. A pessoa que gosta de uva está usando uma tiara.
5. Mariana prefere azul.

Com base nessas informações, qual fruta Pedro gosta?

- (A) Banana
- (B) Uva
- (C) Maçã
- (D) Pera

**NOÇÕES DE INFORMÁTICA****Q. 12**

Segundo Rodrigues e Granja (2011), a internet funciona como um oceano pelo qual a informação contida em texto, som e imagem pode ser "navegada", ou melhor, acessada em qualquer computador conectado a essa rede. É por essa razão que dizemos que "navegamos" na internet. Nesse contexto, é correto afirmar que a internet utiliza um protocolo de rede padrão denominado:

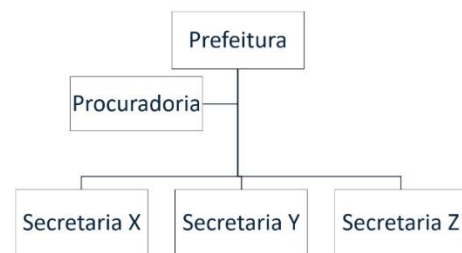
- (A) Link
- (B) gov.br
- (C) WWW (World Wide Web)
- (D) TCP/IP (Transmission Control Protocol/Internet Protocol)

**Q. 13**

Considerando a utilização dos aplicativos do *Microsoft Office 365 Pro*, no *Microsoft Excel*, as células A1, B1 e C1 possuem, respectivamente, os seguintes valores: **Andradas, Município e MG**.

Logo, se a célula D1 for preenchida com a expressão **=CONCATENAR(A1;"-";C1)** e, após isso, a tecla ENTER do teclado do computador for acionada, o resultado (apresentado na célula D1) será:

- (A) Município de Andradas/MG
- (B) Município de Andradas-MG
- (C) Andradas-MG
- (D) #ERRO

**Q. 14**

A figura acima foi construída no ambiente do *Power Point* (um dos aplicativos do *Microsoft Office 365 Pro*). Sendo assim, é correto afirmar que tal estrutura

- (A) representa uma hierarquia, criada com o auxílio do recurso *SmartArt*.
- (B) representa um processo, criada com o auxílio do recurso *Design*.
- (C) é um modelo 3D, disposto na Guia Animações.
- (D) é um modelo 3D, disposto na Guia Apresentação de Slides.



## CONHECIMENTOS ESPECÍFICOS

### Q. 15

Um paciente chegou ao consultório odontológico relatando dor no primeiro pré-molar inferior direito durante a alimentação. Após o exame clínico odontológico e uma criteriosa avaliação por exame de imagem, o Cirurgião-Dentista seguiu a conduta de remover a cárie e em seguida restaurar o elemento dentário com resina composta. Nesse caso, o condicionamento prévio ao procedimento restaurador do elemento dentário é recomendado que seja realizado com:

- (A) Ácido fluorídrico a 25%
- (B) Cloreto de sódio a 40%
- (C) Ácido fosfórico a 37%
- (D) Ácido fosfórico a 0,37%

### Q. 16

Uma paciente melanoderma do gênero feminino, com 50 anos, comparece a um exame clínico odontológico onde o Cirurgião-Dentista realiza um exame radiográfico periapical completo da boca toda como exame complementar. Apenas nas radiografias periapicais dos incisivos inferiores, foram observadas áreas radiolúcidas circunscritas com focos radiopacos em seu interior, com margens definidas, envolvendo os ápices dentários dos dentes 31, 32 e 41. Os incisivos inferiores centrais e laterais inferiores demonstraram ser hígidos, assintomáticos e não ter comprometimento pulpar. Entre as hipóteses abaixo, selecione qual o diagnóstico mais provável?

- (A) Displasia fibrosa
- (B) Displasia cemento-óssea focal
- (C) Displasia cemento-óssea gigantiforme
- (D) Displasia cemento-óssea periapical

### Q. 17

O granuloma piogênico é uma lesão benigna reacional que pode ocorrer na cavidade bucal. Qual das alternativas a seguir melhor descreve a aparência clínica típica dessa condição?

- (A) Lesão nodular ulcerada, vermelha, geralmente com base sésil e mais encontrada na língua
- (B) Lesão nodular, vermelha, que pode apresentar sangramento, geralmente pediculada e mais encontrada na gengiva
- (C) Lesão papular assintomática, vermelha, que pode apresentar sangramento, geralmente com base sésil e mais encontrada na língua
- (D) Lesão vesicular que pode apresentar crescimento rápido, avermelhada, pediculada e mais encontrada na gengiva

### Q. 18

O fibroma oral é uma lesão benigna e comum da cavidade bucal. Entre as alternativas abaixo, assinale a afirmação correta sobre as características histopatológicas dessa lesão.

- (A) Tem predominância de vasos sanguíneos e células inflamatórias, dentro de um tecido conjuntivo escasso em fibras colágenas
- (B) É formado por tecido conjuntivo fibroso denso colagenizado
- (C) Consiste numa proliferação desordenada de células inflamatórias crônicas e vasculares
- (D) Tem como principais componentes os fibroblastos e as células gigantes multinucleadas

### Q. 19

As limas endodônticas são instrumentos destinados especialmente ao alisamento e a retificação da curvatura e das demais irregularidades dos canais radiculares, embora também contribuam para o seu alargamento. Seguindo a numeração dos instrumentos endodônticos por série e a relação com as cores dos cabos que os identificam, pode-se afirmar que a cor cinza corresponde respectivamente ao:

- (A) Número 08 – série especial
- (B) Número 25 – 1ª série
- (C) Número 10 – série especial
- (D) Número 15 – 1ª série

### Q. 20

O traumatismo dentoalveolar (TDA) refere-se a lesões que ocorrem nos dentes e nos tecidos que os sustentam, devido a um impacto ou trauma na cavidade bucal. A incidência é alta, especialmente em crianças, devido a quedas e acidentes. O tratamento de TDA requer um diagnóstico preciso e um plano de tratamento individualizado, que pode variar de acordo com o tipo e a gravidade da lesão. Assinale abaixo a alternativa que corresponde a descrição de uma concussão:

- (A) Fratura dentária com deslocamento horizontal parcial do dente
- (B) Deslocamento parcial do dente no sentido axial no processo alveolar
- (C) Deslocamento horizontal do dente em relação ao processo alveolar
- (D) Lesão dos tecidos de suporte sem perda ou deslocamento do dente



**Q. 21**

O processo da dor abrange diferentes neurotransmissores e substratos químicos. De modo geral, a dor se inicia com a ativação dos nociceptores, que transmitem a informação do estímulo desde o sistema nervoso periférico até o sistema nervoso central. Para ajudar no alívio da dor durante o atendimento odontológico, a analgesia preemptiva pode ser utilizada, método que corresponde a:

- (A) Administração de analgésicos no período pós-operatório
- (B) Administração de analgésicos no período pré-operatório e intraoperatório
- (C) Administração de analgésicos no período pré-operatório
- (D) Administração de analgésicos no período pré-operatório e pós-operatório

**Q. 22**

As curetas periodontais são instrumentos essenciais para a remoção de placa bacteriana e tártaro, contribuindo para a saúde periodontal e para o tratamento de doenças como gengivite e periodontite. Assinale a alternativa que corresponda ao tipo de cureta universal para remoção de tártaro que possua dois lados de corte:

- (A) Cureta Gracey
- (B) Cureta Goldman Fox
- (C) Cureta PL
- (D) Cureta McCall

**Q. 23**

Na Odontopediatria, a pronta aceitação da experiência odontológica para crianças com idade inferior a quatro anos de idade é difícil, pois a boca é uma região muito sensível e íntima. Nesta fase, elas tem certa dificuldade de comunicação, são dependentes dos pais e costumam manifestar medo ante o inesperado e o desconhecido. Em 1962, Frankl *et al.* criaram uma escala de avaliação do comportamento de pré-escolares, simples e objetiva. Essa escala é uma ferramenta utilizada para avaliar o comportamento da criança durante o atendimento odontológico, que classifica os pacientes em quatro categorias. Assinale a alternativa que corresponda ao paciente definitivamente negativo na escala comportamental de Frankl *et al.* (1962):

- (A) Tipo III
- (B) Tipo IV
- (C) Tipo I
- (D) Tipo II

**Q. 24**

Uma paciente melanoderma de 48 anos de idade, comparece ao exame clínico odontológico com diagnóstico prévio de displasia cemento-óssea florida, com áreas radiopacas bem delimitadas em algumas regiões posteriores da mandíbula. Levando-se em conta

que a paciente está assintomática, assinale abaixo a melhor conduta sobre o que deve ser feito nesse caso.

- (A) Acompanhamento clínico e radiográfico
- (B) Administração de antibióticos
- (C) Exodontia dos dentes envolvidos
- (D) Biópsia imediata da lesão

**Q. 25**

Uma paciente do gênero feminino, com 21 anos, compareceu ao atendimento odontológico para avaliação de uma lesão assintomática na região posterior direita da mandíbula, descoberta em radiografia panorâmica de rotina. Ao exame clínico, foi observado uma discreta expansão óssea vestibular na região. A radiografia panorâmica demonstrou uma lesão radiolúcida unilocular bem delimitada, com cerca de quatro milímetros de diâmetro, áreas radiopacas centrais e deslocamento do dente 46 com reabsorção radicular. A paciente não apresentou alterações sistêmicas e negou dor ou trauma prévio no local. Foi realizada biópsia uma excisional, cujo laudo histopatológico revelou abundante tecido conjuntivo fibroso ricamente celularizado, permeado por focos de tecido calcificado, descritos como trabéculas ósseas de formatos irregulares. Entre as hipóteses diagnósticas abaixo, assinale o diagnóstico mais provável para a lesão descrita no caso clínico.

- (A) Lesão central de células gigantes
- (B) Displasia cemento-óssea periapical
- (C) Fibroma ossificante central
- (D) Osteomielite aguda

**RASCUNHO DE GABARITO**

1	14
2	15
3	16
4	17
5	18
6	19
7	20
8	21
9	22
10	23
11	24
12	25
13	

