

# PREFEITURA MUNICIPAL DE ANDRADAS

Estado de Minas Gerais

## SUPERVISOR EDUCACIONAL

PROCESSO SELETIVO  
01/2025

**NÃO ABRA ESTE CADERNO DE QUESTÕES ANTES QUE LHE PEÇAM.  
AGUARDE AUTORIZAÇÃO PARA INICIAR A PROVA.**

- φ Deixe sobre a carteira **apenas** RG e Caneta.
- φ É vedado qualquer tipo de consulta e/ou comunicação durante a Prova. Desligue o celular e outros aparelhos e acondicione no envelope plástico de segurança.
- φ Verifique se este caderno de questões corresponde com sua opção de inscrição, que contém **25 (vinte e cinco) questões e 01 (uma) Proposta de Redação**.
- φ A prova terá duração de **3h30 (três horas e trinta minutos)** e o tempo mínimo de permanência na sala é de **1h00 (uma hora)**.
- φ Os candidatos poderão levar consigo o caderno de questões após o tempo mínimo de permanência na sala.
- φ Ao término da prova, entregue ao Fiscal as Folhas de Respostas e de Redação assinadas.
- φ Os dois últimos candidatos sairão simultaneamente da sala. Havendo insistência por parte do candidato em sair da sala, este será considerado desistente do Concurso Público.
- φ O candidato não poderá utilizar o banheiro do local de aplicação após o término de sua prova e a saída definitiva da sala de provas.
- φ Em hipótese alguma haverá substituição das Folhas de Respostas ou Redação. Não rasure, amasse ou dobre estes documentos.  
Os campos reservados para rascunho são de preenchimento facultativo e não serão considerados para avaliação
- φ Qualquer dúvida, fale exclusivamente com o fiscal de sala.

### FOLHA DE RESPOSTAS (PROVA OBJETIVA)

- φ Você deve assinar a Folha de Respostas da Prova Objetiva. Confira todos os seus dados (Nome, RG, Data de Nascimento) e assine no campo indicado para assinatura.  
A não assinatura por parte do candidato na Folha de Respostas resultará na eliminação automática do mesmo.
- φ Para preenchimento da Folha de Respostas da Prova Objetiva, utilize caneta esferográfica azul ou preta.
- φ Você deve assinalar na Folha de Respostas da Prova Objetiva somente uma letra (alternativa) para cada questão. Mais de uma marcação anulará a resposta. Preencha na Folha de Respostas, com caneta de tinta azul ou preta, a letra escolhida conforme o exemplo:

CORRETO



ERRADO



### FOLHA DE REDAÇÃO

- φ Você deve assinar a tira destacável. Confira os seus dados (Nome e Identidade) e assine no campo indicado para assinatura.  
Apenas ao término da prova o Fiscal destacará a tira destacável.
- φ É vedado o uso de corretor de texto, de caneta marca-texto ou de qualquer outro material que possa identificar sua redação.
- φ Caso o candidato erre algum trecho na transcrição do texto, deverá fazer apenas um risco (traço) sobre a(s) palavra(s) errada(s) e prosseguir com o texto.
- φ A redação deverá ser manuscrita, em LETRA LEGÍVEL, com caneta esferográfica azul ou preta.
- φ Os campos reservados para a Redação serão os únicos válidos para a avaliação. A redação deverá ter no mínimo 20 e no máximo 30 linhas.

**BOA PROVA !**



# IPEFAE

# LÍNGUA PORTUGUESA



Texto para as questões de 01 a 07

DESPEDIDA  
Rubem Braga

E no meio dessa confusão alguém partiu sem se despedir; foi triste. Se houvesse uma despedida talvez fosse mais triste, talvez tenha sido melhor assim, uma separação como às vezes acontece em um baile de carnaval — uma pessoa se perde da outra, procura-a por um instante e depois adere a qualquer cordão. É melhor para os amantes pensar que a última vez que se encontraram se amaram muito — depois apenas aconteceu que não se encontraram mais. Eles não se despediram, a vida é que os despediu, cada um para seu lado — sem glória nem humilhação.

Creio que será permitido guardar uma leve tristeza, e também uma lembrança boa; que não será proibido confessar que às vezes se tem saudades; nem será odioso dizer que a separação ao mesmo tempo nos traz um inexplicável sentimento de alívio, e de sossego; e um indefinível remorso; e um **recôndito despeito**.

E que houve momentos perfeitos que passaram, mas não se perderam, porque ficaram em nossa vida; que a lembrança deles nos faz sentir maior a nossa solidão; mas que essa solidão ficou menos infeliz: que importa que uma estrela já esteja morta se ela ainda brilha no fundo de nossa noite e de nosso confuso sonho?

Talvez não **mereçamos** imaginar que haverá outros verões; se eles vierem, nós os receberemos obedientes como as cigarras e as paineiras — com flores e cantos. O inverno — te lembrás — nos maltratou; não havia flores, não havia mar, e fomos sacudidos de um lado para outro como dois bonecos na mão de um titeriteiro inábil.

Ah, talvez valesse a pena dizer que houve um telefonema que não pôde haver; **entretanto**, é possível que não adiantasse nada. Para que explicações? Esqueçamos as pequenas coisas mortificantes; o silêncio torna tudo menos penoso; lembremos apenas as coisas douradas e digamos apenas **a pequena palavra**: adeus.

A pequena palavra que se alonga como um canto de cigarra perdido numa tarde de domingo.

FONTE: [https://www.pensador.com/cronicas\\_de\\_rubem\\_braga/](https://www.pensador.com/cronicas_de_rubem_braga/)

## Q. 01

No primeiro parágrafo, a comparação da separação com um baile de carnaval sugere:

- (A) A perenidade dos relacionamentos humanos e a facilidade de substituição de parceiros.
- (B) A natureza imprevisível dos encontros e desencontros da vida.
- (C) A superficialidade das relações sociais e a segurança de laços afetivos profundos.

- (D) A impossibilidade do esquecimento e a mágoa diante do fim de um vínculo social.

## Q. 02

A expressão em destaque em “*nem será odioso dizer que a separação ao mesmo tempo nos traz um inexplicável sentimento de alívio, e de sossego; e um indefinível remorso; e um **recôndito despeito***” denota um sentimento de:

- (A) Tristeza profunda e ressentimento explícito pela separação.
- (B) Inveja disfarçada em relação à liberdade do outro após o término.
- (C) Frustração por oportunidades perdidas no relacionamento.
- (D) Descontentamento íntimo e dissimulado com o desfecho da relação.

## Q. 03

A metáfora da estrela morta que ainda brilha, no terceiro parágrafo, remete à ideia de que:

- (A) As memórias de um amor passado, mesmo findo, continuam a iluminar a existência.
- (B) A ilusão de um futuro promissor persiste, apesar da realidade desoladora do presente.
- (C) A beleza efêmera da vida e da realidade ao redor se manifestam mesmo em momentos de grande sofrimento.
- (D) A esperança de reencontro se mantém viva, superando a dor da ausência.

## Q. 04

A frase final, “*A pequena palavra que se alonga como um canto de cigarra perdido numa tarde de domingo*”, evoca um sentimento de:

- (A) Melancolia e resignação diante da passagem inexorável do tempo.
- (B) Nostalgia e saudade de uma juventude que não pode ser recuperada.
- (C) Solidão e desamparo em face da vastidão e indiferença do mundo.
- (D) Consciência da transitoriedade e a persistência de um eco sutil da despedida.

## Q. 05

Em “*Talvez não **mereçamos** imaginar que haverá outros verões*”, a forma verbal em destaque:

- (A) Foi empregada no modo subjuntivo, pois expressa possibilidade, ideia expressa pelo uso do termo “talvez”.
- (B) Foi empregada no modo indicativo, estabelecendo ideia de certeza, ideia expressa pelo uso do termo “haverá”.
- (C) Foi empregada no modo subjuntivo, pois expressa certeza de realização, ideia expressa pelo uso do termo “haverá”, no modo indicativo.
- (D) Foi empregada no modo imperativo, pois expressa um conselho a si próprio, ideia expressa pelo uso do termo “talvez”.



**Q. 06**

Considerando a passagem “*Ah, talvez valesse a pena dizer que houve um telefonema que não pôde haver; entretanto, é possível que não adiantasse nada*”, sobre o termo em destaque é correto afirmar que:

- (A) Introduce uma explicação causal para o fato de não haver telefonema, justificando a sua nulidade.
- (B) Expressa uma oposição adversativa ao conteúdo da oração anterior, valorizando essa última afirmação.
- (C) Aponta para uma causa lógica em relação ao silêncio mencionado anteriormente.
- (D) Tem função conclusiva, dando encerramento otimista ao argumento iniciado no período anterior.

**Q. 07**

No trecho “...*digamos apenas a pequena palavra: adeus*”, a expressão em destaque exerce uma função importante na estrutura do texto. Sobre ela, assinale a alternativa correta:

- (A) Trata-se de um eufemismo que suaviza o tom de ruptura, para que se evite o uso da palavra “*adeus*”.
- (B) É uma expressão que retoma um elemento anterior do texto, criando repetição intencional para ênfase.
- (C) Tem por intenção antecipar e definir o termo “*adeus*”, intensificando a carga emotiva do trecho.
- (D) É uma expressão que indica o destinatário da despedida, reforçando a emotividade da frase.

**MATEMÁTICA****Q. 08**

Das sentenças abaixo qual é aquela que é logicamente equivalente à frase:

**Se eu jogo bola então eu como macarrão**

- (A) Se eu não jogo bola então eu não como macarrão
- (B) Se eu como macarrão então eu jogo bola
- (C) Se eu não como macarrão então eu jogo bola
- (D) Se eu não como macarrão então eu não jogo bola

**Q. 09**

Observe a sequência numérica abaixo, ela possui uma loja que se utiliza de operações aritméticas com os seus algarismos. Deduzindo o padrão utilizado podemos dizer que o próximo número da sequência é:

**23, 46, 62, 84, 08, 26, 42, 64, 88, 06, .....**

- (A) 60
- (B) 22
- (C) 44
- (D) 86

**Q. 10**

Pedro disse:

**“Vou ao cinema ou ao parque hoje.”**

Qual das alternativas representa corretamente a negação dessa frase?

- (A) Pedro vai ao cinema e ao parque.
- (B) Pedro não vai nem ao cinema, nem ao parque.
- (C) Pedro vai ao cinema, mas não ao parque.
- (D) Pedro vai ao parque, mas não ao cinema.



**Q. 11**

Em uma festa temática, três amigos—Lucas, Mariana e Pedro—estão usando adornos diferentes na cabeça, têm cores preferidas distintas e gostam de frutas diferentes. As pistas fornecidas são:

1. Lucas gosta de maçã, mas não gosta da cor azul.
2. A pessoa que prefere vermelho está usando um boné.
3. Pedro está usando um chapéu, mas não gosta de banana.
4. A pessoa que gosta de uva está usando uma tiara.
5. Mariana prefere azul.

Com base nessas informações, qual fruta Pedro gosta?

- (A) Banana
- (B) Uva
- (C) Maçã
- (D) Pera

**NOÇÕES DE INFORMÁTICA****Q. 12**

Segundo Rodrigues e Granja (2011), a internet funciona como um oceano pelo qual a informação contida em texto, som e imagem pode ser "navegada", ou melhor, acessada em qualquer computador conectado a essa rede. É por essa razão que dizemos que "navegamos" na internet. Nesse contexto, é correto afirmar que a internet utiliza um protocolo de rede padrão denominado:

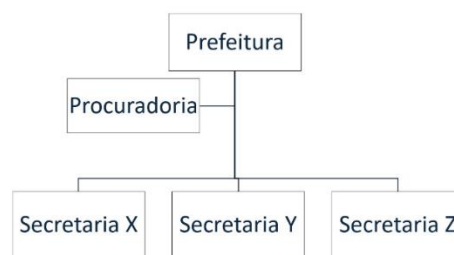
- (A) Link
- (B) gov.br
- (C) WWW (World Wide Web)
- (D) TCP/IP (Transmission Control Protocol/Internet Protocol)

**Q. 13**

Considerando a utilização dos aplicativos do *Microsoft Office 365 Pro*, no *Microsoft Excel*, as células A1, B1 e C1 possuem, respectivamente, os seguintes valores: **Andradas, Município e MG**.

Logo, se a célula D1 for preenchida com a expressão **=CONCATENAR(A1;"-";C1)** e, após isso, a tecla ENTER do teclado do computador for acionada, o resultado (apresentado na célula D1) será:

- (A) Município de Andradas/MG
- (B) Município de Andradas-MG
- (C) Andradas-MG
- (D) #ERRO

**Q. 14**

A figura acima foi construída no ambiente do *Power Point* (um dos aplicativos do *Microsoft Office 365 Pro*). Sendo assim, é correto afirmar que tal estrutura

- (A) representa uma hierarquia, criada com o auxílio do recurso *SmartArt*.
- (B) representa um processo, criada com o auxílio do recurso *Design*.
- (C) é um modelo 3D, disposto na Guia Animações.
- (D) é um modelo 3D, disposto na Guia Apresentação de *Slides*.



## CONHECIMENTOS ESPECÍFICOS

### Q. 15

De acordo com a Lei de Diretrizes e Bases da Educação Nacional (Lei nº 9.394/96), é papel dos sistemas de ensino assegurar, como direito do educando, a organização da educação básica em diferentes etapas e modalidades, com vistas ao pleno desenvolvimento do estudante. Com base nisso, assinale a alternativa que apresenta corretamente uma atribuição compatível com a função do Supervisor Pedagógico, conforme previsto na legislação educacional brasileira.

- (A) Elaborar o calendário letivo da escola de forma autônoma, sem necessidade de articulação com o projeto político-pedagógico.
- (B) Substituir o diretor escolar em sua ausência, assumindo a coordenação administrativa e financeira da unidade.
- (C) Garantir o acompanhamento pedagógico e o suporte ao planejamento e à avaliação do processo de ensino e aprendizagem.
- (D) Supervisionar exclusivamente o cumprimento da carga horária dos docentes, sem interferência nas práticas pedagógicas.

### Q. 16

A atuação do Supervisor Pedagógico envolve articulação entre sujeitos, saberes e práticas escolares. Considerando as dinâmicas da cultura escolar e a mediação entre os diferentes atores do processo educativo, analise as assertivas a seguir e classifique-as como verdadeiras (V) ou falsas (F):

- ( ) Organizar ações pedagógicas padronizadas com base em resultados externos contribui para o fortalecimento da autonomia docente e da contextualização curricular.
- ( ) Realizar reuniões periódicas com as famílias exclusivamente para apresentar dados de desempenho escolar pode reduzir a participação comunitária a uma lógica de cobrança, descolada da formação integral.
- ( ) Estabelecer metas individuais para docentes, baseando-se no desempenho dos alunos em avaliações diagnósticas, pode reforçar práticas meritocráticas e enfraquecer o trabalho coletivo.
- ( ) Estimular a construção coletiva de sentidos e práticas pedagógicas a partir do diálogo com diferentes sujeitos da escola está alinhado aos princípios da supervisão crítica e democrática.

Assinale a alternativa que apresenta a sequência correta:

- (A) F \* V \* F \* V
- (B) F \* F \* V \* V
- (C) V \* F \* V \* F
- (D) F \* V \* V \* V

### Q. 17

Durante uma reunião pedagógica, a professora Rita relata ao Supervisor Pedagógico que enfrenta dificuldades para desenvolver atividades significativas com sua turma do 5º ano. Ela observa que os alunos demonstram pouco interesse e baixa participação nas aulas. Após ouvir atentamente, o supervisor propõe uma conversa com outros docentes para refletirem juntos sobre metodologias e estratégias que possam favorecer o engajamento dos estudantes.

Com base nesse caso, qual princípio fundamental da supervisão pedagógica foi aplicado?

- (A) Correção direta das práticas da professora, com substituição temporária da regência para fins de intervenção pedagógica.
- (B) Acompanhamento das práticas docentes com foco punitivo, priorizando a identificação de falhas didáticas.
- (C) Ação colaborativa de escuta e mediação para fortalecimento da prática docente, valorizando a formação continuada.
- (D) Aplicação de um protocolo único de ensino com o objetivo de padronizar os métodos utilizados na escola.

### Q. 18

Uma escola vivencia uma escalada de conflitos entre estudantes e docentes, acompanhada por episódios de desrespeito e atitudes intolerantes no ambiente escolar. A gestão propõe reforçar as normas disciplinares e estabelecer um novo código de conduta. Já a supervisão pedagógica defende que a resposta institucional deve ir além do controle de comportamentos, envolvendo o debate coletivo sobre valores, narrativas de pertencimento e o papel da escola na formação de sujeitos éticos.

Analise as assertivas a seguir:

- I. Mediar a construção de critérios objetivos para sanções disciplinares contribui para garantir segurança institucional e eliminar a dimensão subjetiva dos conflitos.
- II. A defesa da ética como prática permanente no cotidiano escolar implica promover espaços de escuta e diálogo, em que os conflitos sejam compreendidos como oportunidades de formação e transformação.
- III. O encaminhamento exclusivo de casos graves para comissões externas protege os docentes, mas esvazia o papel pedagógico da escola na formação para a convivência democrática.
- IV. A adoção de códigos de conduta construídos coletivamente pode favorecer o sentimento de pertencimento e o compromisso ético dos sujeitos com o projeto da escola.

Assinale a alternativa correta:

- (A) Apenas as assertivas II e IV estão corretas.
- (B) Apenas as assertivas II, III e IV estão corretas.



- (C) Apenas as assertivas I, II e III estão corretas.  
(D) Apenas as assertivas I, II e IV estão corretas.

**Q. 19**

Em uma escola caracterizada por alta rotatividade de alunos e docentes, índices reduzidos de aprendizagem e descontinuidade entre os ciclos, o Supervisor Pedagógico é desafiado a atuar frente à fragmentação do trabalho pedagógico e à perda de identidade coletiva do projeto educacional. Após análise dos dados e escuta dos sujeitos escolares, surgem quatro propostas discutidas em reunião ampliada da equipe pedagógica.

**Considerando uma concepção crítica da supervisão e o diagnóstico pedagógico como instrumento reflexivo e formativo, qual das propostas a seguir representa a intervenção mais coerente?**

- (A) Instituir ciclos permanentes de formação docente, ancorados na leitura coletiva dos dados, no reconhecimento dos saberes pedagógicos e na reconstrução de práticas com base em escuta ativa e corresponsabilidade.
- (B) Adotar um regime de planejamento uniforme com base nos resultados da última avaliação externa, padronizando objetivos e métodos para facilitar o acompanhamento do desempenho.
- (C) Organizar grupos de trabalho por área do conhecimento, incentivando a produção de propostas didáticas autorais, articuladas às reais necessidades de aprendizagem e ao contexto da escola.
- (D) Encaminhar um relatório à Secretaria de Educação solicitando apoio externo para intervenções técnicas, priorizando soluções padronizadas e comprovadas em redes de maior desempenho.

**Q. 20**

**A organização do trabalho pedagógico na escola deve considerar concepções de aprendizagem que valorizem o papel ativo do estudante na construção do conhecimento. Nesse sentido, qual das alternativas expressa uma concepção compatível com essa perspectiva?**

- (A) A aprendizagem ocorre por repetição e memorização de conteúdos previamente definidos pelo professor, independentemente do contexto do aluno.
- (B) A aprendizagem se dá na interação entre sujeitos e contextos, sendo mediada por experiências, linguagem, cultura e relações sociais.
- (C) O processo de aprendizagem é condicionado ao nível intelectual de cada estudante, sem considerar aspectos sociais ou culturais.
- (D) O conhecimento é transmitido de forma neutra e linear, cabendo ao professor garantir que o aluno o reproduza corretamente nas avaliações.

**Q. 21**

**A Base Nacional Comum Curricular (BNCC), homologada em 2017 para a Educação Infantil e o Ensino Fundamental, e em 2018 para o Ensino Médio, passou a orientar oficialmente os currículos escolares brasileiros. Nesse contexto, os Parâmetros Curriculares Nacionais (PCNs), elaborados entre 1997 e 2000, passaram a ter qual papel no planejamento pedagógico das escolas?**

- (A) Tornaram-se documentos legais obrigatórios e substituíram a BNCC como referência principal para o currículo escolar.
- (B) Servem apenas para o Ensino Médio, já que a BNCC abrange exclusivamente a Educação Infantil e o Ensino Fundamental.
- (C) Foram revogados formalmente pelo Ministério da Educação e deixaram de ser utilizados em qualquer instância escolar.
- (D) Permanecem como referência complementar, com valor pedagógico e teórico, mas sem caráter normativo obrigatório após a homologação da BNCC.



**Q. 22**

Durante o processo de reorganização do tempo pedagógico em uma escola municipal, a equipe diretiva propõe transformar as reuniões de planejamento em espaços de formação técnica voltados à aplicação de metodologias padronizadas. Parte dos professores apoia a proposta, argumentando que trará maior segurança didática. Outros docentes, no entanto, expressam receio de que essa uniformização reduza a potência criativa da prática docente. O Supervisor Pedagógico é convocado a mediar a elaboração de uma proposta de reestruturação dos encontros pedagógicos.

Considerando uma concepção crítica e emancipadora da supervisão, analise as assertivas a seguir:

- I. O revezamento entre equipe gestora e professores na condução das reuniões assegura, por si só, a transformação desses encontros em espaços de formação crítica e emancipadora.
- II. A utilização de roteiros operacionais e padronizados pode favorecer a gestão do tempo, mas tende a esvaziar o sentido formativo dos encontros e a autonomia pedagógica dos docentes.
- III. A construção coletiva de novos formatos de planejamento, com foco na escuta e na problematização da prática, está alinhada à perspectiva da supervisão crítica.
- IV. Oficinas conduzidas por especialistas externos podem contribuir com a atualização metodológica, mas, se desarticuladas do contexto escolar, correm o risco de promover a reprodução de modelos pouco significativos para os docentes.

Assinale a alternativa correta:

- (A) Apenas as assertivas I, II e IV estão corretas.
- (B) Apenas as assertivas II, III e IV estão corretas.
- (C) Apenas as assertivas I e III estão corretas.
- (D) Apenas as assertivas I, II e III estão corretas.

**Q. 23**

A avaliação institucional está inserida nas políticas públicas educacionais como instrumento para o monitoramento da qualidade da educação. No âmbito da escola, cabe à supervisão pedagógica promover uma leitura crítica desses processos, articulando-os ao Projeto Político-Pedagógico (PPP). Considerando esse contexto, analise as ações abaixo e classifique-as como verdadeiras (V) ou falsas (F):

- ( ) Utilizar os resultados das avaliações externas (como SAEB e IDEB) para classificar o desempenho dos docentes é uma prática pedagógica que fortalece a cultura avaliativa da escola.
- ( ) Validar e aplicar instrumentos de avaliação padronizados, independentemente do contexto local, assegura a objetividade necessária para análises pedagógicas.
- ( ) Mediar processos coletivos de análise dos resultados das avaliações, articulando-os à autoavaliação institucional e ao PPP, contribui para integrar avaliação e gestão democrática.
- ( ) Produzir relatórios técnicos com base nos dados do IDEB, sem mediação com os professores, é suficiente para orientar decisões pedagógicas com autonomia.

Assinale a alternativa que apresenta a sequência correta:

- (A) V \* F \* F \* V
- (B) F \* V \* V \* F
- (C) F \* F \* V \* F
- (D) V \* V \* F \* F

**Q. 24**

O Projeto Político-Pedagógico (PPP) é uma construção coletiva que expressa a identidade da escola e orienta sua ação pedagógica. No entanto, seu desenvolvimento muitas vezes oscila entre práticas tecnocráticas, imposições externas e propostas emancipatórias. O papel do Supervisor Pedagógico, nesse contexto, é articular processos que assegurem participação, análise crítica e coerência pedagógica.

Analise as assertivas a seguir:

- I. Utilizar modelos consagrados de PPP de outras unidades escolares como referência pode ser uma prática produtiva, desde que haja reelaboração crítica e adaptação às especificidades locais.
- II. Centralizar a definição dos eixos do PPP na equipe gestora, mesmo com posterior divulgação à comunidade, caracteriza uma forma legítima de condução democrática.
- III. Priorizar indicadores estatísticos de fluxo e rendimento como base para o PPP fortalece o alinhamento da escola às metas institucionais e garante a qualidade pedagógica.
- IV. Promover oficinas pedagógicas voltadas à escuta ativa e à análise crítica da prática docente pode



contribuir para que o PPP se torne um instrumento vivo e articulado à realidade escolar.

**Assinale a alternativa correta:**

- (A) Apenas as assertivas I e IV estão corretas.
- (B) Apenas as assertivas II e III estão corretas.
- (C) Apenas as assertivas I, II e IV estão corretas.
- (D) Apenas as assertivas I, II e III estão corretas.

### Q. 25

A avaliação no contexto escolar, quando orientada por uma perspectiva crítica, deve ultrapassar a função de aferição de desempenho para tornar-se instrumento de reflexão coletiva, reorganização curricular e valorização dos sujeitos. No âmbito da supervisão pedagógica, isso implica compreender a avaliação como eixo articulador entre o saber escolar, a prática docente e os processos formativos.

Com base nessa concepção, analise as assertivas a seguir:

- I. A reestruturação dos planejamentos pedagógicos com base na incidência de itens das avaliações externas pode favorecer a objetividade das ações escolares, mas compromete a intencionalidade formativa e o vínculo com a realidade dos estudantes.
- II. A aplicação de diagnósticos baseados em padrões externos, sem contextualização, tende a instrumentalizar a avaliação como mecanismo técnico, afastando-a de sua função pedagógica e coletiva.
- III. A categorização de docentes a partir de resultados quantitativos de aprendizagem desconsidera fatores estruturais e subjetivos do processo educacional, gerando visões simplificadas de eficácia pedagógica.
- IV. A atuação do supervisor na articulação entre avaliação, currículo e formação docente deve garantir a adesão dos professores às metas oficiais de desempenho, assegurando homogeneidade na aplicação dos conteúdos curriculares.

**Assinale a alternativa correta:**

- (A) Apenas as assertivas I e II estão corretas.
- (B) Apenas as assertivas III e IV estão corretas.
- (C) Apenas as assertivas I, II e III estão corretas.
- (D) Apenas as assertivas I, II e IV estão corretas.

### RASCUNHO DE GABARITO

1	14
2	15
3	16
4	17
5	18
6	19
7	20
8	21
9	22
10	23
11	24
12	25
13	



# PROPOSTA DE REDAÇÃO

## TEXTO I

### **Desigualdade racial ainda marca o ensino básico, aponta estudo**

Segundo o levantamento da ONG Todos Pela Educação e do lede (*Interdisciplinaridade e Evidências no Debate Educacional*), a aprendizagem não voltou aos patamares do período antes da pandemia. E as desigualdades educacionais, já evidentes em 2019, se aprofundaram principalmente no que diz respeito às questões étnico-raciais: entre 2013 e 2023 cresceram as disparidades de aprendizagem entre estudantes pretos, pardos e indígenas, na comparação com estudantes brancos e amarelos.

As diferenças mais acentuadas envolvendo questões raciais estão no 9º ano. Em 2023, 45,6% dos alunos brancos e amarelos alcançaram o nível adequado em língua portuguesa, enquanto entre pretos, pardos e indígenas esse índice foi de 31,5% — uma diferença de 14,1 pontos percentuais. Em 2013, essa distância era de 9,6 pontos. Em matemática, a defasagem entre os dois grupos cresceu 2,4 pontos percentuais.

(...)

Para Gabriel Corrêa, diretor de políticas públicas do Todos Pela Educação, os dados mostram um cenário ainda bastante crítico para a educação básica. “Temos avanços que precisam ser reconhecidos, mas o contexto geral ainda é de muitos alunos com níveis baixíssimos de aprendizagem. A pandemia intensificou esse quadro e tornou ainda mais urgente e importante que o poder público tenha ações voltadas para a superação dessas defasagens, que muitas vezes são de conhecimentos muito básicos que não foram desenvolvidos”, observa.

Fonte: <https://www.cnnbrasil.com.br/educacao/dia-mundial-da-educacao-desigualdade-racial-marca-estudo-no-ensino-basico/>

## TEXTO II

### **Necessidade de trabalhar e desinteresse são principais motivos para abandono escolar**

Necessidade de trabalhar, desinteresse e gravidez são os principais motivos que levam jovens brasileiros a abandonarem os estudos. Dos quase 50 milhões de jovens de 14 a 29 anos do País, aproximadamente 20,2% não completaram alguma das etapas da educação básica. São 10,1 milhões nessa situação, entre os quais 58,3% homens e 41,7% mulheres. Destes, 71,7% eram pretos ou pardos e 27,3% eram brancos. Esses são alguns dados do segmento Educação da Pesquisa Nacional por Amostra de Domicílios Contínua (PNAD Contínua).

Precisar trabalhar foi o motivo apontado por metade dos homens nessa faixa de idade para terem abandonado os estudos ou nunca frequentado a escola, e a falta de interesse a justificativa de 33,0%. A inexistência de escola, vaga ou turno desejado na localidade foi a razão de 2,7% e apenas 0,7% alegaram afazeres domésticos para ausência à escola. Já entre as mulheres, a falta de interesse ser a principal razão (24,1%) fica bem próxima da necessidade de trabalhar e da gravidez (ambas com 23,8%), seguidas por afazeres domésticos (11,5%)

Fonte: <https://agenciadenoticias.ibge.gov.br/agencia-noticias/2012-agencia-de-noticias/noticias/28286-necessidade-de-trabalhar-e-desinteresse-sao-principais-motivos-para-abandono-escolar>

## TEXTO III

### **Educação estagnada ameaça crescimento econômico e produtividade, alertam especialistas**

A paralisia nos indicadores de educação e o aprofundamento da desigualdade e da pobreza explicam a estagnação do Brasil mostrada pelo Relatório do Desenvolvimento Humano 2023, elaborado pelo Pnud, avaliam especialistas. Mais que isso: acendem uma luz vermelha quanto a avanços futuros nos aspectos social e econômico do país, podendo resultar em graves perdas em produtividade. É inversão de tendência dos últimos anos, quando o Brasil vinha apresentando melhora nesses indicadores.

O economista Flavio Comim, atualmente professor nas Universidades de Ramon Llull (Barcelona) e de Cambridge, destaca que existe uma “singularidade dramática” do ponto de vista da desigualdade no Brasil. (...)

— A concentração de renda é brutal. Desde o início dos anos 2000, quase 30% da renda do país vai para esse 1%, que vai acumulando riqueza. O índice de Gini (que mede a desigualdade de renda) subiu dois pontos. Significa que as classes médias estão encolhendo. Em paralelo, toda a educação está desprestigiada. Do lado humano, estamos assinando um contrato com o atraso. Se a educação estagnou, é muito preocupante. Porque ela é a principal política social e econômica, com reflexos também em saúde e longevidade. Desde a democratização, o país deu um salto em educação, mas com problemas em qualidade. Existe um déficit no aprendizado que compromete a produtividade — avalia ele.

Fonte: <https://oglobo.globo.com/economia/idh-educacao-estagnada-ameaca-crescimento-economico-productividade-alertam-especialistas-24126190>

Com base nos textos apresentados e em seu próprio repertório construído ao longo de sua formação, redija um texto dissertativo-argumentativo, utilizando a norma-padrão da língua portuguesa, sobre o tema:

## **“IMPACTO DA DESIGUALDADE SOCIAL NA EDUCAÇÃO: OS DESAFIOS DA EDUCAÇÃO NO BRASIL E OS CAMINHOS PARA UMA TRANSFORMAÇÃO EFETIVA”**

### **INSTRUÇÕES**

- φ Selecione, organize e relacione, de forma coerente e coesa, argumentos e fatos para defesa de seu ponto de vista.
- φ Não esqueça de dar título à sua redação
- φ O texto deve ser escrito conforme à norma culta de escrita da língua portuguesa;
- φ A redação deverá ter no mínimo 20 e no máximo 30 linhas;
- φ SERÁ DESCONSIDERADA redação em forma de verso;
- φ Deverá ser escrita em **letra legível** e, obrigatoriamente, com caneta esferográfica azul ou preta;
- φ Para fins de correção, serão desconsiderados os escritos no **verso** da Folha de Redação como também os escritos na Folha Rascunho.



# RASCUNHO

TÍTULO
--------

1

---

2

---

3

---

4

---

5

---

6

---

7

---

8

---

9

---

10

---

11

---

12

---

13

---

14

---

15

---

16

---

17

---

18

---

19

---

20

---

21

---

22

---

23

---

24

---

25

---

26

---

27

---

28

---

29

---

30

---

# RASCUNHO

