

GERIATRIA

CANDIDATO: _____

Comando da Aeronáutica



EXAME DE ADMISSÃO

**CURSO DE ADAPTAÇÃO DE MÉDICOS DA AERONÁUTICA DO
ANO 2026**

Versão

A



PÁGINA EM BRANCO

As questões de 1 a 7 referem-se ao Texto I.

Texto I

Algumas dicas ajudam a melhorar a produção de hortas caseiras

Em uma empresa de Sorocaba (SP), vendas de mudas para hortas caseiras saltou de 5% para 20% em um período de quatro anos.

As hortas caseiras têm se tornado opção cada vez mais presente na mesa das pessoas. Os itens, cultivados com muito carinho e colhidos na hora, podem fazer toda a diferença na hora do consumo.

O mercado já percebeu essa mudança no estilo de vida da população. Em uma empresa, situada em Sorocaba (SP), as vendas de mudas de hortas caseiras saltaram de 5% para 20% em um período de quatro anos, com cerca de 180 mil unidades por semana.

Dentro de casa, é possível cultivar uma série de vegetais distintos. Entre eles, alface, rúcula, brócolis, couve-flor e pepino, garantindo uma alimentação mais saudável, sem agrotóxicos e com um maior valor nutricional.

"Tenho vários clientes que atendo em busca de uma vida mais saudável. É uma distração, uma terapia, uma ocupação. As pessoas relatam que esperam o final de semana para dar uma desestressada, fazendo o próprio manejo da horta ou plantando outras mudas", comenta Marcelo Higashi, dono do espaço.

Fonte: G1. **Algumas dicas ajudam a melhorar a produção de hortas caseiras.** Disponível em: <https://g1.globo.com/sp/sorocaba-jundiai/nosso-campo/noticia/2025/02/09/algumas-dicas-ajudam-a-melhorar-a-producao-de-hortas-caseiras.ghtml>. (Texto adaptado). Acesso em: 09 fev. 2025.

01) Leia o trecho retirado do Texto I.

"Os itens, cultivados com muito carinho e colhidos na hora, podem fazer toda a diferença na hora do consumo."

Sobre o uso da vírgula no trecho acima, marque a opção que segue a mesma regra.

- a) Às vezes sobe aos ramos da árvore, outras, remexe o uru de palha matizada.
- b) Pelas 11h do dia, que foi de sol ardente, alcançamos a margem do Rio Paraná.
- c) Eis que, aos poucos, lá para as bandas cio oriente, clareia um cantinho do céu.
- d) O sal do Mar Morto, o lago mais salgado do mundo, está diminuindo rapidamente.

02) O Texto I discute o crescente interesse pelas hortas caseiras, destacando aspectos relacionados ao estilo de vida das pessoas e à evolução do mercado. Com base nessa análise, assinale a opção correta.

- a) A prática de cultivar hortas caseiras é criticada no texto, sendo vista como uma atividade desnecessária diante das alternativas mais eficientes oferecidas pela indústria alimentícia.
- b) O texto destaca a relevância das hortas caseiras apenas do ponto de vista nutricional, sem considerar as vantagens psicológicas e terapêuticas que essa prática pode oferecer aos indivíduos.
- c) O mercado de hortas caseiras está estagnado, com vendas constantes de mudas, o que sugere que as pessoas estão satisfeitas com o consumo de produtos industrializados e não necessitam mais de alternativas naturais.
- d) O aumento das vendas de mudas de hortas caseiras é retratado como um fenômeno recente que reflete a busca por práticas de consumo mais conscientes, ligadas a um estilo de vida saudável e livre de produtos químicos.

03) No trecho "Os itens, cultivados com muito carinho e colhidos na hora, fazem toda a diferença na hora do consumo.", caso houvesse a inclusão da palavra "bem" antes de cultivados, haveria necessidade de uso do hífen entre "bem" e "cultivados"? Marque a opção que apresenta a resposta correta para esse questionamento com base nas regras do Acordo Ortográfico da Língua Portuguesa.

- a) Sim, pois "bem" antes de palavras que têm vida autônoma sempre exige hífen.
- b) Sim, pois todos os advérbios terminados em "m" exigem hífen quando antes de participios.
- c) Não, pois o hífen só ocorre em palavras compostas por justaposição sem elementos de ligação.
- d) Não, pois "bem" seguido de participio só leva hífen em casos específicos como "bem-vindo" e "bem-humorado".

04) Marque a opção em que a reescrita de trechos do Texto I apresenta inadequações, de acordo com as normas gramaticais, quanto ao uso da concordância verbal.

- a) Os mercados já perceberam essa mudança no estilo de vida da população.
- b) As hortas caseiras têm se tornado opção cada vez mais presente na mesa das pessoas.
- c) A maioria dos clientes relata que espera o final de semana para dar uma desestressada, fazendo o próprio manejo da horta ou plantando outras mudas", comentam os donos do espaço.
- d) Em algumas empresas, situadas em Sorocaba (SP), a venda de mudas de hortas caseiras saltaram de 5% para 20% em um período de quatro anos, com cerca de 180 mil unidades por semana.

- 05) O Texto I apresenta informações sobre o crescimento das hortas caseiras e suas vantagens. Com base no Texto I, analise as afirmativas a seguir.
- I. O texto menciona duas vezes a mesma informação sobre o crescimento das vendas de mudas para hortas caseiras em uma empresa de Sorocaba, o que pode indicar um problema de redundância textual.
 - II. A fala de Marcelo Higashi reforça a ideia de que a prática da horticultura caseira vai além da alimentação, funcionando também como uma atividade terapêutica e de lazer.
 - III. O texto sugere que o cultivo de hortas caseiras tem impulsionado a economia local, mas não apresenta dados concretos sobre o impacto financeiro para a empresa mencionada.
 - IV. Apesar de destacar os benefícios das hortas caseiras, o texto não menciona desafios ou dificuldades que podem estar envolvidas no cultivo dessas hortas.
- Estão corretas **apenas** as afirmativas
- a) I e II.
 - b) II e III.
 - c) I, II e IV.
 - d) II, III e IV.
- 06) Analise as afirmativas a seguir e informe verdadeiro (V) ou falso (F), considerando as regras de concordância nominal da Língua Portuguesa, e em seguida, marque a opção que apresenta a sequência correta.
- () No trecho "Os itens, cultivados com muito carinho e colhidos na hora, podem fazer toda a diferença na hora do consumo.", a expressão "toda a diferença" está corretamente flexionada, pois o adjetivo "toda" concorda com "diferença", que está no singular e é feminino.
- () No trecho "Dentro de casa, é possível cultivar uma série de vegetais distintos.", a concordância nominal está correta, pois o adjetivo "distintos" concorda com "vegetais", que é o núcleo do sujeito e está no plural.
- () No trecho "Uma alimentação mais saudável, sem agrotóxicos e com um maior valor nutricional.", o adjetivo "maior" está corretamente flexionado no singular, pois concorda com "valor", que também está no singular.
- () No trecho "É uma distração, uma terapia, uma ocupação agradável e necessárias para quem busca qualidade de vida.", a concordância nominal está correta, pois o adjetivo "necessárias" concorda com todos os substantivos enumerados anteriormente.
- () No trecho "As hortas caseiras têm se tornado opção cada vez mais presente na mesa das pessoas.", a palavra "presente" deveria estar no plural ("presentes") para concordar com "hortas caseiras".
- a) (F); (F); (F); (V); (V).
 - b) (F); (F); (V); (V); (F).
 - c) (V); (V); (F); (F); (V).
 - d) (V); (V); (V); (F); (F).
- 07) Analise as assertivas abaixo, considerando a classificação e o papel das orações coordenadas na construção da argumentação e progressão textual.
- I. No trecho "O mercado já percebeu essa mudança no estilo de vida da população, e as vendas de mudas de hortas caseiras saltaram de 5% para 20%", há uma oração coordenada sindética aditiva, cuja função é enfatizar a relação de consequência entre a percepção da mudança pelo mercado e o crescimento das vendas.
 - II. No trecho "É uma distração, uma terapia, uma ocupação. As pessoas relatam que esperam o final de semana para dar uma desestressada", observa-se a ausência de conectivo explícito entre as orações, caracterizando um caso de coordenação assindética, que contribui para o efeito de enumeração e reforço das diferentes razões que motivam os clientes a manterem hortas caseiras.
 - III. No trecho "Os itens, cultivados com muito carinho e colhidos na hora, podem fazer toda a diferença na hora do consumo, mas exigem cuidados específicos", há uma oração coordenada sindética adversativa, cuja presença do conectivo adversativo indica uma oposição absoluta entre os enunciados, anulando a relação positiva da primeira oração.
 - IV. No trecho "Dentro de casa, é possível cultivar uma série de vegetais distintos, por isso muitas pessoas adotam essa prática", a oração introduzida pela locução "por isso" pode ser classificada como coordenada sindética conclusiva, pois estabelece uma relação lógica de consequência entre a possibilidade de cultivo e a adesão das pessoas a essa prática.

Estão corretas **apenas** as assertivas

- a) I, II e III.
- b) I, II e IV.
- c) I, III e IV.
- d) II, III e IV.

- 08) Analise o trecho abaixo, observando o emprego dos mecanismos de coesão e coerência textual, e marque a opção correta sobre o uso dos elementos de referência.

"As hortas caseiras têm se tornado uma tendência crescente, não apenas por sua capacidade de promover uma alimentação saudável, mas também devido à sua contribuição para o bem-estar psicológico dos indivíduos. Elas têm se revelado como uma alternativa prática, ao permitir que os consumidores cultivem seus próprios alimentos, escolhendo com precisão o que desejam plantar. Isso tem gerado uma verdadeira transformação nos hábitos alimentares da população, ao ponto de alguns até afirmarem que o cultivo de hortas caseiras substitui atividades terapêuticas, proporcionando relaxamento e prazer. Além disso, elas têm se expandido para além das grandes cidades, com o aumento da demanda por produtos naturais e locais."

- a) O uso do pronome "isso" no início da terceira frase é correto, pois retoma a ideia de "tendência crescente", o que confere clareza e coesão ao texto.
- b) O termo "elas" na última frase refere-se a "atividades terapêuticas", criando uma confusão de coesão, já que o termo deveria remeter a "hortas caseiras" de acordo com o contexto.
- c) O pronome "elas" na segunda frase se refere de maneira clara e coesa ao substantivo "hortas caseiras", mantendo a coerência sem ambiguidade, já que é o único referente mencionado anteriormente.
- d) O uso de "isso" na terceira frase estabelece uma referência à "alimentação saudável", o que contribui para coesão do texto.

As questões de 9 a 13 referem-se ao Texto II.

Texto II

Cuidadores tendem a subestimar a capacidade das pessoas com Alzheimer

Coordenadora do Laboratório de Estudos sobre a Consciência em Transtornos Neurodegenerativos da UFRJ lembra que, sem estímulos, a condição dos pacientes se deteriora mais rapidamente.

O Laboratório de Estudos sobre a Consciência em Transtornos Neurodegenerativos (LabCONS) da Universidade Federal do Rio de Janeiro tem a coordenação da psicóloga clínica Marcia Cristina Nascimento Dourado, professora adjunta do Instituto de Psiquiatria da UFRJ e especializada nos cuidados a idosos. Ali são realizadas inúmeras pesquisas com pessoas com a Doença de Alzheimer – entre elas, medir a percepção dos indivíduos sobre sua enfermidade.

"Há 25 anos, atendia pessoas com Alzheimer em psicoterapia e comecei a me perguntar se conseguiam perceber o que estava acontecendo com elas em decorrência da doença. Meu trabalho nasceu desses questionamentos e as pesquisas mostram que há aspectos da cognição que ficam mais preservados. A pessoa pode ter problemas de memória, mas identifica se os outros a estão desqualificando. Em muitos casos, será capaz de dizer que se sente um inútil porque não o deixam fazer nada. As limitações vão aumentando gradativamente, mas o cuidador tende a subestimar a capacidade de um portador de Alzheimer", afirma a professora.

Dourado faz uma ressalva importante: o cuidador normalmente está sobrecarregado, o que faz com que procure resolver tudo de uma forma rápida e prática. Entretanto, sem estímulos, a condição se deteriora mais rapidamente, por isso essa não é a alternativa ideal na fase inicial da enfermidade: "Sabemos que acaba sendo trabalhoso. Se a pessoa for lavar um prato, talvez não fique limpo, mas, para o portador de demência, lavar aquele prato é relevante, porque dá uma sensação de autonomia, melhora a autoestima. Da mesma forma, na hora de sair, seria bem mais estimulante apresentar pelo menos duas opções de roupas para que a escolha seja dele", ensina.

A psicóloga lembra que os cuidadores, na maioria composta por esposas e filhas, podem participar de sessões de psicoeducação, para entender não apenas o que é a doença, mas também para aprender a lidar com seus próprios sentimentos: "Há uma tendência de culpabilizar o cuidador, como se ele nunca fizesse o bastante. Se a filha teve uma mãe agressiva ou negligente, haverá uma mescla de ressentimento, obrigação, raiva. É preciso considerar o contexto da relação".

A professora Dourado enfatiza que, no Alzheimer, os domínios que têm um componente emocional ou afetivo se deterioram num ritmo menos acelerado. Portanto, embora seja comum que o paciente não reconheça que enfrenta problemas de memória, distingue alterações nas relações sociais e na forma como é tratado – inclusive no estágio moderado da doença: "O fato de estar esquecido não impede que o portador de Alzheimer perceba uma expressão de irritação – ele não virou uma planta, mas os outros inclusive se referem à pessoa como se não estivesse no local. O diagnóstico acaba virando sinônimo de desqualificação".

Num dos últimos estudos feitos pelos pesquisadores, que contou com a participação de colegas da Universidade Federal de Santa Catarina, foi identificada uma diferença significativa entre as perspectivas dos pacientes e cuidadores sobre o funcionamento socioemocional de pessoas com Alzheimer leve e moderado. O projeto envolveu uma avaliação transversal de 102 com sintomas leves e 59 casos considerados moderados e seus principais cuidadores.

De maneira geral, portadores de Alzheimer moderado são mais dependentes nas atividades diárias, o que faz com que os cuidadores avaliem seu desempenho de forma mais negativa em relação a outras habilidades. O estudo recebeu investimentos da Fundação Carlos Chagas Filho de Amparo à Pesquisa do Estado do Rio de Janeiro (Faperj) e do Conselho Nacional de Desenvolvimento Científico e Tecnológico (CNPq) e os resultados foram publicados na revista científica *Journal of Alzheimer Disease and Associated Disorders*.

Fonte: G1. **Cuidadores tendem a subestimar a capacidade das pessoas com Alzheimer**. Disponível em: <https://g1.globo.com/bemestar/blog/longevidade-modo-de-usar/post/2025/02/09/cuidadores-tendem-a-subestimar-a-capacidade-das-pessoas-com-alzheimer.ghtml>. Acesso em: 09 fev. 2025.

- 09) Considerando os conectivos destacados, associe as colunas relacionando as orações com suas respectivas classificações.

Orações

- (1) "Se a pessoa for lavar um prato, talvez não fique limpo, mas, para o portador de demência, lavar aquele prato é relevante, **porque** dá uma sensação de autonomia, melhora a autoestima."
- (2) "A psicóloga lembra que os cuidadores, na maioria composta por esposas e filhas, podem participar de sessões de psicoeducação, para entender não apenas o que é a doença, **mas também** para aprender a lidar com seus próprios sentimentos."
- (3) "O fato de estar esquecido não impede que o portador de Alzheimer perceba uma expressão de irritação – ele não virou uma planta, **mas** os outros inclusive se referem à pessoa como se não estivesse no local."
- (4) "**Se** a filha teve uma mãe agressiva ou negligente, haverá uma mescla de ressentimento, obrigação, raiva."
- (5) "**Embora** seja comum que o paciente não reconheça que enfrenta problemas de memória, distingue alterações nas relações sociais e na forma como é tratado – inclusive no estágio moderado da doença."

Classificações

- () Oração Subordinada Substantiva Adverbial Condicional.
- () Oração Subordinada Substantiva Adverbial Causal.
- () Oração Subordinada Substantiva Adverbial Concessiva.
- () Oração Subordinada Substantiva Adverbial Aditiva.
- () Oração Subordinada Substantiva Adverbial Adversativa.

A sequência correta dessa associação é:

- a) (1); (3); (4); (5), (2).
b) (4); (1); (5); (2), (3).
c) (3); (5); (1); (4), (2).
d) (2); (4); (3); (1), (5).
- 10) Analise o trecho abaixo e, em seguida, marque a opção que apresenta o sujeito da oração.
- "Num dos últimos estudos feitos pelos pesquisadores, que contou com a participação de colegas da Universidade Federal de Santa Catarina, foi identificada uma diferença significativa entre as perspectivas dos pacientes e cuidadores sobre o funcionamento socioemocional de pessoas com Alzheimer leve e moderado."
- a) Pacientes e cuidadores.
b) Uma diferença significativa.
c) Funcionamento socioemocional.
d) Universidade Federal de Santa Catarina.

- 11) O Texto II discute a relação entre cuidadores e pessoas com Alzheimer, destacando aspectos como a subestimação das capacidades dos pacientes, a sobrecarga emocional dos cuidadores e a importância da estimulação na preservação das funções cognitivas e socioemocionais. Com base no Texto II, marque a opção correta.
- a) O texto sugere que os cuidadores subestimam a capacidade dos portadores de Alzheimer porque desconhecem completamente a doença e suas implicações.
- b) O estudo do LabCONS demonstra que, apesar da perda de memória, os pacientes ainda são capazes de perceber mudanças na forma como são tratados socialmente.
- c) O papel do cuidador é tratado de forma crítica no texto, apontando que a sobrecarga emocional e a falta de paciência contribuem para o agravamento da doença.
- d) A pesquisa mencionada no texto aponta que há um consenso entre cuidadores e pacientes sobre a avaliação do funcionamento socioemocional de portadores de Alzheimer moderado.

12) Analise as assertivas a seguir.

- I. “A pessoa pode ter problemas de memória, mas identifica se os outros a estão desqualificando. Em muitos casos, será capaz de **dizer** que se sente um inútil porque não o deixam fazer nada.”
- II. “Ali são realizadas inúmeras pesquisas com pessoas com a Doença de Alzheimer – entre elas, **medir** a percepção dos indivíduos sobre sua enfermidade”.

Os verbos destacados podem ser classificados, respectivamente, como

- a) infinitivo pessoal e infinitivo pessoal.
- b) infinitivo impessoal e infinitivo pessoal.
- c) infinitivo pessoal e infinitivo impessoal.
- d) infinitivo impessoal e infinitivo impessoal.

13) Analise as assertivas a seguir.

- I. “Se a pessoa for lavar **um** prato, talvez não fique limpo.”
- II. “Se **a** filha teve uma mãe agressiva ou negligente.”
- III. “**A** professora Dourado enfatiza que, no Alzheimer, os domínios que têm um componente emocional ou afetivo se deterioram num ritmo menos acelerado.”

Os artigos destacados apresentam, respectivamente, a função de:

- a) Emprestar ao substantivo valor genérico e vago; determinar um referente já conhecido ou específico; especificar e particularizar o substantivo.
- b) Especificar e particularizar o substantivo; emprestar ao substantivo valor genérico e vago; determinar um referente já conhecido ou específico.
- c) Emprestar ao substantivo valor genérico e vago; especificar e particularizar o substantivo; determinar um referente já conhecido ou específico.
- d) Determinar um referente já conhecido ou específico; especificar e particularizar o substantivo; emprestar ao substantivo valor genérico e vago.

14) Analise as orações abaixo quanto à concordância no plural.

- I. Quando as pessoas vêem quaisquer pessoas desconhecidas, procuram questioná-las.
- II. Os barulhos vêm das casas do lado.
- III. Estas tecnologias nada têm a ver com as realidades das pacatas cidades.
- IV. Agora os pesquisadores reveem os resultados obtidos nas pesquisas.

O plural está correto **apenas** nas assertivas

- a) I e IV.
- b) II e III.
- c) I, II e III.
- d) II, III e IV.

15) Em relação à classificação do sujeito, assinale a opção em que o sujeito é indeterminado.

- a) Hoje fez muito sol na praia.
- b) Escreveu bastante sobre o assunto.
- c) Havia muitas pessoas na reunião hoje.
- d) Ainda não inventaram um carro voador.

16) Leia a frase:

Em apenas um toque, esse celular **realiza** um bilhão de funções. Mas o projeto ainda é embrionário, por isso **lê** com dificuldade os comandos. Os especialistas em tecnologia **discordavam** radicalmente das capacidades operacionais em todos os sentidos. Portanto, a empresa **oferecerá** mais cursos a novos pesquisadores.

Associe as colunas, relacionando as palavras destacadas acima com a respectiva predicação verbal.

Palavras	Predicação verbal
(1) realiza	() Verbo transitivo indireto.
(2) discordavam	() Verbo transitivo direto.
(3) oferecerá	() Verbo intransitivo.
(4) lê	() Verbo transitivo direto e indireto.

A sequência correta dessa associação é:

- a) (2); (1); (4); (3).
- b) (1); (2); (3); (4).
- c) (4); (3); (2); (1).
- d) (2); (4); (1); (3).

17) Sobre os pronomes pessoais de tratamento, informe verdadeiro (V) ou falso (F) para as assertivas abaixo e, em seguida, marque a opção que apresenta a sequência correta.

- () "É uma honra estar na presença de Vossa Santidade, cuja sabedoria e liderança inspiram a todos." (Papa)
 - () "Pedimos humildemente a Vossa Eminência que ilumine nossos caminhos com sua infinita sabedoria." (Príncipes)
 - () "Humildemente, dirigimo-nos a Vossa Reverendíssima, buscando sua orientação e bênçãos." (Sacerdotes e Bispos)
 - () "É com grande respeito que me dirijo a Vossa Alteza, reconhecendo sua dedicação e sabedoria." (Reis e Rainhas)
- a) (F); (V); (F); (F).
 - b) (V); (F); (V); (F).
 - c) (V); (F); (F); (V).
 - d) (F); (V); (V); (V).

18) Preencha as lacunas e, em seguida, marque a opção correta.

Padecerá _____ coerção, _____ felicidade nunca há de terminar durante todo o tempo em que tu tiveres coragem para concluir _____ frustrações do cotidiano. Assim, situou-se disposto _____ deslocar-me e tenho de evitar empecilhos _____ que acreditam na humanidade.

- a) a / à / às / a / as
- b) a / a / às / à / às
- c) à / a / as / a / às
- d) à / à / as / à / as

- 19) Quanto à diferença de sentido das orações I e II, informe verdadeiro (V) ou falso (F) para as assertivas abaixo e, em seguida, marque a opção que apresenta a sequência correta.
- I. Os pilotos, que passam por rigorosos treinamentos de segurança, são preparados para lidar com situações de emergência em voos comerciais de longa distância.
- II. Os pilotos que passam por rigorosos treinamentos de segurança são preparados para lidar com situações de emergência em voos comerciais de longa distância.
- () O período entre vírgulas na oração I é classificado como uma Oração Subordinada Substantiva Adjetiva Restritiva.
- () A oração “que passam por rigorosos treinamentos de segurança”, sem a vírgula, funciona como Oração Subordinada Substantiva Adjetiva Explicativa.
- () Na oração I, o uso da vírgula passa a ideia de que todos os pilotos que passam por rigorosos treinamentos de segurança são preparados para lidar com situações de emergência em voos comerciais de longa distância.
- () Na oração II, a ausência de vírgulas limita o conceito de que apenas os pilotos que passam por rigorosos treinamentos de segurança são preparados para lidar com situações de emergência em voos comerciais de longa distância, isto é, não são todos que estão preparados.
- a) (F); (F); (V); (V).
b) (F); (V); (V); (F).
c) (V); (F); (F); (V).
d) (V); (V); (F); (F).
- 20) Analise as frases abaixo.
- I. A pandemia do H1N1 deixou rastros que estão sendo estudados pelos cientistas.
II. Aquele atleta lutava a favor da medalha olímpica.
III. Em 2022, a escola pública foi reformada pelo mutirão.
IV. A tecnologia é uma dádiva que dominou o mundo contemporâneo.
- A apresentação do verbo na voz passiva ocorre **apenas** em
- a) I e II.
b) I e III.
c) II e IV.
d) III e IV.
- 21) O texto abaixo apresenta problemas de concordância verbal e nominal. Leia os fragmentos e marque a opção em que o texto está escrito corretamente.
- "A conferência sobre inteligência artificial acontecerá dia 20/08/2024, às 9 horas. Será analisado os impactos da automação no mercado de trabalho e também será discutido as diretrizes para o uso ético da tecnologia. Informe-se na secretaria."
- a) A conferência sobre inteligência artificial será realizada dia 20/08/2024, às 9 horas. Na ocasião, analisar-se-á os impactos da automação no mercado de trabalho e discutir-se-á as diretrizes para o uso ético da tecnologia. Informe-se na secretaria.
- b) No dia 20/08/2024, às 9 horas, será realizada uma conferência sobre inteligência artificial, na qual analisar-se-á os impactos da automação no mercado de trabalho e discutir-se-ão as diretrizes para o uso ético da tecnologia. Informe-se na secretaria.
- c) A conferência sobre inteligência artificial acontecerá no dia 20/08/2024, às 9 horas. Durante a ocasião, um estudo sobre os impactos da automação no mercado de trabalho será feito e as diretrizes para o uso ético da tecnologia será debatida. Informe-se na secretaria.
- d) No dia 20/08/2024, às 9 horas, acontecerá a conferência sobre inteligência artificial, na qual serão analisados os impactos da automação no mercado de trabalho e também serão discutidas as diretrizes para o uso ético da tecnologia. Informe-se na secretaria.

- 22) Associe as colunas relacionando as funções sintáticas aos respectivos termos destacados em cada expressão. Considere que, mais de um termo pode se associar à mesma função sintática.

Função Sintática

- (1) Complemento Nominal
(2) Adjunto Adnominal

Termos

- () Prato **de sobremesa**.
() Assistência **às aulas**.
() Útil **ao bem comum**.
() Uma pista **de corrida**.
() Insaciável **de vingança**.
() Uma mesa **de vidro**.

A sequência correta dessa associação é:

- a) (2); (1); (1); (2); (1); (2).
b) (2); (2); (2); (1); (2); (1).
c) (1); (1); (2); (1); (1); (2).
d) (1); (2); (1); (2); (2); (1).

- 23) A frase a seguir apresenta um conflito semântico decorrente da interação entre elementos gramaticais específicos, gerando um efeito de ambigüidade interpretativa.

"Eu já não sei mais o que pensar sobre todas as escolhas que fiz, pois agora me sinto cada vez mais perdido, como se as minhas decisões não tivessem sido em vão."

Considerando a estrutura sintática e os efeitos de sentido da frase, assinale a opção que contém o principal fator de incoerência textual, capaz de inverter ou comprometer a intenção comunicativa do enunciador.

- a) Advérbios de negação (não).
b) Conjunção coordenativa (pois).
c) Locução verbal (tivessem sido).
d) Subordinada adverbial (como se).

- 24) Considerando os aspectos morfológicos e fonológicos envolvidos, associe as colunas relacionando as palavras aos respectivos processos de formação.

Palavra

- (1) realizar
(2) supersônico
(3) amaciar
(4) ataque

Processo de formação

- () Sufixação
() Prefixação
() Parassintética
() Regressiva

A sequência correta dessa associação é:

- a) (3); (4); (1); (2).
b) (1); (2); (3); (4).
c) (2); (1); (4); (3).
d) (4); (3); (1); (2).

- 25) Sobre a colocação pronominal, assinale a opção correta, conforme a justificativa da norma padrão da Língua Portuguesa.

- a) Na oração "Ficarei sem o almoço, pois não sinto-me disposto", a colocação pronominal está correta, pois a ênclise é exigida pelo advérbio de negação "não".
b) Na oração "Que nossa fé proteja-nos dos perigos da vida", a colocação pronominal está correta, pois o pronome oblíquo deve ficar obrigatoriamente depois do verbo em expressões optativas.
c) Na oração "Para carta ser entregue é necessário que escreva-a", a colocação pronominal está correta, pois a ênclise em caso de objeto direto é exigida, portanto deve vir depois do verbo "escreva".
d) Na oração "Preparem-se para a festa de inauguração, caros funcionários", a colocação pronominal está correta, pois o pronome oblíquo deve obrigatoriamente vir depois do verbo no imperativo afirmativo, desse modo, a ênclise se justifica.

- 26) Marque a opção correta quanto à grafia das palavras em destaque e a respectiva justificativa com base na norma gramatical da Língua Portuguesa.
- a) A palavra **fórceps** está correta, pois é uma proparoxítona terminada em (ps).
 - b) A palavra **misântropo** está correta, pois é uma proparoxítona e sua sílaba tônica é (sân).
 - c) A palavra **assembleia** está correta, pois é uma paroxítona e enquadra-se na regra de ditongo aberto.
 - d) A palavra **bengáli** está correta, pois é uma paroxítona e enquadra-se na regra que todas terminadas em (i) tem acento.
- 27) Preencha as lacunas abaixo com a forma correta do particípio dos verbos indicados entre parênteses, seguindo a norma culta da Língua Portuguesa.
- Após muitos estudos, constatou-se que aquele concreto já estivesse se _____ no muro. (enxugar)
- Durante séculos, pensava-se que aquele concreto já tivesse se _____ no muro. (enxugar)
- O zelador não entendeu por que o síndico não havia _____ sua obra. (entregar)
- O zelador não entendeu por que sua obra não foi _____ pelo síndico. (entregar)
- A sequência de palavras que preenche corretamente as lacunas é:
- a) enxugado / enxuto / entregue / entregue
 - b) enxuto / enxugado / entregado / entregue
 - c) enxugado / enxuto / entregue / entregado
 - d) enxugado / enxuto / entregado / entregado
- 28) Analise o papel semântico da preposição "com" nas frases abaixo e assinale a opção correta.
- Com** uma única caneta, os estudantes realizam o vestibular.
- Ela realiza o trabalho **com** o auxílio de estudantes experientes.
- Os estudantes, **com** dedicação, se preparam para o exame final.
- Os estudantes brasileiros lutam **com** as dificuldades do dia a dia.
- a) Modo - instrumento - causa - tempo.
 - b) Oposição - companhia - modo - causa.
 - c) Instrumento - modo - causa - oposição.
 - d) Instrumento - companhia - modo – oposição.
- 29) Analise os períodos compostos abaixo.
- É dúvida **que ele não compareceu à reunião**.
- A dúvida é **que ele não compareceu à reunião**.
- As orações subordinadas destacadas nos períodos acima exercem funções sintáticas diferentes. Marque a opção correta que apresenta, respectivamente, essas funções:
- a) Sujeito - predicativo.
 - b) Predicativo - sujeito.
 - c) Objeto direto - sujeito.
 - d) Predicativo - objeto direto.
- 30) Sobre o uso dos pronomes relativos, marque a opção **incorreta**.
- a) O pronome relativo **em que** sempre tem antecedente e equivale a **onde**. Exemplo "A casa **onde** moro foi de meu avô".
 - b) O pronome relativo **quem** só se aplica a pessoas, tem antecedente, vem sempre precedido de preposição e equivale a **o qual**. Exemplo "O médico de **quem** falo é meu conterrâneo".
 - c) Os pronomes **quanto(s)** e **quanta(s)** não são relativos quando precedidos de um dos pronomes indefinidos **tudo, tanto(s), tanta(s), todos, todas**. Exemplo "Tenho tudo **quanto** quero".
 - d) Os pronomes relativos **do qual** e **da qual** precedem sempre um substantivo sem artigo e podem ser substituídos por **cujo** e **cuja**. Exemplo "Qual será o animal **cujo** nome a autora não quis revelar?".

- 31)** A doença de Paget, também conhecida como osteíte deformante, é a segunda causa de doença óssea na população idosa, pois geralmente se desenvolve a partir dos 40 anos de idade. As consequências desta enfermidade podem determinar fragilidade e incapacidades, além de perda da qualidade de vida. Assinale a opção correta sobre a Doença de Paget.
- Os ossículos dos ouvidos, a tibia e o crânio são os ossos mais frequentemente acometidos.
 - A patologia é marcada pelo aumento da atividade de osteoblastos gerando deformidade óssea.
 - Há elevado risco de transformação neoplásica das lesões para osteossarcomas com elevada mortalidade associada.
 - O osso acometido apresenta medula infiltrada por número elevado de vasos sanguíneos, um estado hipervascular.
- 32)** Paciente, 72 anos, sexo masculino, dependente parcial para as atividades de vida diária instrumentais. Mora sozinho no vigésimo andar há vários anos, estando restrito ao lar, foi atendido por médico geriatra com quadro de fraqueza muscular proximal, dificuldade de se levantar de cadeiras, marcha anserina, dor óssea difusa, parestesias, câimbras nas mãos e lábios e múltiplos episódios de tetania. As alterações associadas a resultados de exames laboratoriais fecharam o diagnóstico de osteomalácia. Sobre a osteomalácia, informe verdadeiro (V) ou falso (F) para as assertivas abaixo e, em seguida, marque a opção que apresenta a sequência correta.
- As pessoas brancas apresentam maior risco de osteomalácia.
 - Os pacientes com síndrome de má-absorção intestinal apresentam maior risco.
 - As pseudocriaturas, chamadas de zonas de Looser, são patognômicas.
 - A calcemia, assim como a calciúria, tende a estar elevada.
- (F); (F); (V); (V).
 - (F); (V); (V); (F).
 - (V); (F); (F); (V).
 - (V); (V); (F); (F).
- 33)** O processo de envelhecimento está relacionado a alterações do eixo hipotalâmico-hipofisário-tireoidiano e no metabolismo periférico dos hormônios tireoidianos, sendo importante, portanto, o monitoramento da função tireoidiana em idosos. Sobre as alterações tireoidianas com o processo de envelhecimento, informe verdadeiro (V) ou falso (F) para as assertivas abaixo e, em seguida, marque a opção que apresenta a sequência correta.
- Observa-se redução dos níveis do hormônio tireoestimulante (TSH) e dos títulos de autoanticorpos com o processo de envelhecimento.
 - O hipotireoidismo subclínico não se associa com maior risco de declínio cognitivo e demência.
 - O hipotireoidismo subclínico aumenta o risco de insuficiência cardíaca e insuficiência coronariana se níveis de TSH acima de 5mUI/L.
 - A sintomatologia do hipotireoidismo pode ser confundida com fragilidade, anemia e depressão em idosos.
- (V); (F); (V); (F).
 - (F); (V); (F); (V).
 - (V); (V); (F); (F).
 - (F); (F); (V); (V).
- 34)** Analise as afirmativas abaixo quanto ao climatério.
- O emprego da terapia de reposição hormonal está indicado na prevenção da demência pela doença de Alzheimer.
 - A menopausa é considerada precoce antes dos 40 anos e tardia após os 52 anos.
 - O tabagismo, a magreza e a dieta vegetariana estão associadas à menopausa precoce.
 - Na menopausa se observa atrofia encefálica, excetuando-se os hipocampus e regiões parietais.
 - A falência funcional ovariana determina o aumento dos níveis dos hormônios folículo-estimulante (FSH) e luteinizante (LH).
- Estão corretas **apenas** as afirmativas
- I e II.
 - I, III e IV.
 - II, III e V.
 - IV e V.

35) Analise as afirmativas abaixo quanto à anemia na pessoa idosa.

- I. A anemia é considerada um fator de risco para hospitalização, maior tempo de permanência hospitalar e maior mortalidade.
- II. A anemia por inflamação, conhecida como anemia por doença crônica, apresenta níveis baixos de ferro sérico, mas com manutenção dos seus níveis de estoque.
- III. A principal causa de anemia na pessoa idosa é a carência por falta de vitamina B12.
- IV. Na deficiência de vitamina B12, ocorre aumento da dosagem de homocisteína e redução da dosagem do ácido metilmalônico.
- V. Mais da metade dos casos de anemia em idosos são da categoria inexplicada, especialmente por deficiência de testosterona e eritropoetina.

Estão corretas **apenas** as afirmativas

- a) I e II.
- b) I, III e IV.
- c) II, III e V.
- d) IV e V.

36) Preencha as lacunas abaixo sobre o mieloma múltiplo.

O mieloma múltiplo é caracterizado pela proliferação de _____ na medula óssea, com conseqüente e extensa destruição esquelética com lesões _____, osteopenia e/ou fraturas patológicas. O quadro clínico cursa com anemia inexplicada, _____ e insuficiência renal aguda.

A seqüência de palavras que preenche corretamente as lacunas é:

- a) plasmócitos / osteolíticas / hipercalcemia
- b) plasmócitos / osteoblásticas / hipocalcemia
- c) imunocomplexos / osteolíticas / hipercalcemia
- d) imunocomplexos / osteoblásticas / hipocalcemia

37) Preencha as lacunas abaixo sobre a obesidade sarcopênica.

A obesidade sarcopênica deve ser entendida como uma deficiência do tecido muscular esquelético em relação ao tecido adiposo, cuja prevalência pode variar de 4 a 12% nos idosos. Quanto ao tratamento, recomenda-se utilizar _____ que se espera para o indivíduo para o cálculo das necessidades calóricas. Uma alternativa é o emprego do efeito térmico dos alimentos, aumento da presença de _____ na distribuição dos macronutrientes na dieta. A associação da dieta à atividade física apresenta papel fundamental no tratamento da obesidade sarcopênica.

A seqüência de palavras que preenche corretamente as lacunas é:

- a) 15 a 20Kcal por kilo de peso / proteína
- b) 15 a 20Kcal por kilo de peso / gordura
- c) 20 a 25Kcal por kilo de peso / proteína
- d) 20 a 25Kcal por kilo de peso / gordura

38) Analise as afirmativas abaixo quanto às neoplasias na pessoa idosa.

- I. A principal causa evitável de óbito é a infecção pelo Papilomavírus Humano (HPV).
- II. O planejamento do tratamento oncológico deve-se basear idealmente nas morbidades, idade e biologia do tumor.
- III. Deve-se tomar cuidado com a cardiodepressão causada pela associação de ciclofosfamida, metotrexato e fluoruracila combinados em pacientes com câncer de mama.
- IV. A Avaliação Geriátrica Ampla deve ser empregada para evitar o super tratamento de idosos frágeis e subtratamento de idosos robustos.
- V. As neoplasias representam a segunda causa de morte no mundo, sendo que a maior dos óbitos ocorre em países de baixa e média renda.

Estão corretas **apenas** as afirmativas

- a) I e II.
- b) I, III e IV.
- c) II, III e V.
- d) IV e V.

- 39) Aproximadamente 40% dos brasileiros apresentam distúrbios do sono, sendo que entre os idosos, provavelmente, o percentual seja ainda maior, especialmente entre aqueles que apresentam doenças neuropsiquiátricas. Sobre o sono da pessoa idosa, informe verdadeiro (V) ou falso (F) para as assertivas abaixo e, em seguida, marque a opção que apresenta a sequência correta.
- () O sistema glinfático atinge a máxima ativação durante o sono *Rapid-Eyes Movement* (REM).
 - () O sono noturno do idoso apresenta a mesma duração do adulto, mas com padrão fragmentado.
 - () A polissonografia é indicada em suspeita de transtornos respiratórios do sono, mas não se aplica para o diagnóstico da insônia.
 - () A Doxepina, em baixas doses, pode ser empregada no tratamento farmacológico da insônia, especialmente na manutenção do sono.
- a) (V); (V); (F); (F).
b) (F); (F); (V); (V).
c) (F); (V); (V); (F).
d) (V); (F); (F); (V).
- 40) Paciente, 72 anos, sexo feminino, dependente parcial para atividades de vida diária instrumentais e independente para as básicas. Apresenta os diagnósticos de hipertensão arterial sistêmica, diabetes *mellitus* tipo 2 e dislipidemia. Encontra-se em uso de hidroclorotiazida, enalapril, metformina, pioglitazona, liraglutida e rosuvastatina. O motivo da dependência é uma fratura por fragilidade no colo de fêmur após uma queda da própria altura. Assinale a opção que apresenta o medicamento de uso contínuo da paciente do caso clínico que está relacionado à ocorrência da fratura de fragilidade.
- a) Liraglutida.
b) Pioglitazona.
c) Rosuvastatina.
d) Hidroclorotiazida.
- 41) Paciente, 71 anos, sexo feminino, independente para atividades de vida diária básicas e instrumentais, com histórico pessoal e progresso de hipertensão arterial sistêmica e diabetes *mellitus* tipo 2. Está com prostração, febre e elevação dos níveis glicêmicos nas últimas 72 horas e tosse produtiva e episódios de confusão mental nas últimas 24 horas. Ao exame físico, observa-se a base direita com expansibilidade reduzida e presença de som bronquial, pressão arterial de 108x54 mmHg, frequência de pulso de 84 bpm e frequência respiratória de 32 irpm. Assinale a opção correta sobre o local de atendimento e o antibiótico a ser administrado.
- a) Hospital; ceftriaxona e clindamicina.
b) Hospital; ceftriaxona e claritromicina.
c) Ambulatorial; amoxicilina-clavulanato.
d) Ambulatorial; evofloxacino e prednisona.
- 42) Analise as afirmativas abaixo quanto à diarreia crônica em idosos.
- I. O uso de suplementos alimentares, como os que contém magnésio, podem ser a causa da diarreia crônica.
 - II. Neoplasias colorretais causam diarreias volumosas, esteatorreicas, com restos alimentares e sem a presença de sangue ou catarro nas fezes.
 - III. A diarreia colerética está associada à colecistectomia e ressecções ileais, mais frequente em pessoas idosas.
 - IV. A hipocloridria gástrica, pelo uso prolongado de inibidores de bomba de prótons, é um dos fatores associados à maior frequência de supercrescimento bacteriano em idosos.
 - V. O teste respiratório de hidrogênio é indicado para a suspeita de pancreatite crônica entre idosos etilistas.
- Estão corretas **apenas** as afirmativas
- a) I e II.
b) I, III e IV.
c) II, III e V.
d) IV e V.

- 43) Paciente, 75 anos, sexo masculino, dependente parcial para as atividades de vida diária instrumentais devido ao quadro de incapacidade aeróbia. É ex-tabagista com carga tabágica de 120 anos/maço e apresenta diagnóstico de doença pulmonar obstrutiva crônica (DPOC). Refere dispneia ao andar no plano um quarteirão. Teve uma internação hospitalar nos últimos 12 meses devido ao quadro de DPOC exacerbado com necessidade de uso de corticosteroides e antibióticos. Última espirometria com volume de ar exalado no primeiro segundo (VEF1) de 35% do valor predito e VEF1 dividida pela capacidade vital forçada (CVF) de 0,55 após a prova broncodilatadora. Não houve resposta à prova broncodilatadora. Resultado de exame laboratorial recente apresentado abaixo.

Legenda: CI: corticoide inalatório; LABA: B2 agonista de longa ação; LAMA: antimuscarínico de longa ação.

	Resultado do paciente	Valor de referência
Hemoglobina	13,8	>13g/dL
Segmentados	3500	1.590 - 4.770/mm ³
Linfócitos	2000	1.120 - 2.950/mm ³
Monócitos	700	260 - 730/mm ³
Eosinófilos	450	34 - 420/mm ³
Plaquetas	180000	151.000 - 304.000/mm ³
Creatinina	0,78	0,5 a 1,3mg/dL
Glicemia em jejum	98	70 a 99mg/dL
Sódio	136	135 – 145 mEq/L
Potássio	4,8	3,5 – 5,2 mEq/L

Fonte: Banca Examinadora, 2026.

O tratamento adequado do DPOC do paciente do caso clínico acima, além da administração de broncodilatadores de alívio de sintomas é o uso associado de:

- a) CI + LABA.
b) CI + LAMA.
c) LAMA + LABA.
d) CI + LAMA + LABA.
- 44) A proporção de idosos com vida sexual ativa vem aumentando, reforçando a necessidade de preparo dos profissionais e a importância da abordagem ativa do assunto. Sobre o impacto das alterações fisiológicas e envelhecimento no ciclo sexual normal, informe verdadeiro (V) ou falso (F) para as assertivas abaixo e, em seguida, marque a opção que apresenta a sequência correta.
- () Observa-se que o orgasmo feminino apresenta aumento de duração, embora ocorra contrações uterinas e vaginais mais curtas e em menor quantidade.
() Na fase de resolução, ocorre no homem uma retração peniana e abaixamento testicular acelerados com maior prolongamento do período refratário.
() Na fase de platô feminino, observa-se um aumento da elevação do útero e dos grandes lábios.
() Na fase de excitação masculina, ocorre uma diminuição da congestão vascular escrotal e uma diminuição da elevação testicular.
- a) (V); (F); (V); (F).
b) (F); (V); (F); (V).
c) (V); (V); (F); (F).
d) (F); (F); (V); (V).
- 45) Preencha as lacunas abaixo sobre a disfunção erétil na pessoa idosa.
- A disfunção sexual é caracterizada quando alterações da resposta sexual não atribuíveis ao envelhecimento normal estão presentes por um período mínimo e consecutivo de _____ meses e levam ao prejuízo do bem-estar do paciente. Nestes casos, o uso de psicotrópicos deve ser avaliado com destaque para a maior associação com o uso de _____ e _____. Em pacientes com hiperplasia prostática benigna, a prescrição de _____ pode aumentar a libido, mas são associados à ejaculação retrógrada.
- A sequência de palavras que preenche corretamente as lacunas é:
- a) 6 meses / sertralina / venlafaxina / tansulosina
b) 6 meses / mirtazapina / bupropiona / finasterida
c) 12 meses / sertralina / bupropiona / tansulosina
d) 12 meses / mirtazapina / venlafaxina / finasterida

46) Analise as afirmativas abaixo sobre o quadro de *delirium* na pessoa idosa.

- I. O *delirium* subsindrômico é um quadro prodrômico, que evolui invariavelmente para o *delirium* num intervalo de horas a dias.
- II. A contenção mecânica é mais eficaz que os antipsicóticos nos casos de agitação e psicose intensa.
- III. O emprego de anticolinesterásicos e antipsicóticos para a prevenção primária reduz a duração e a mortalidade por *delirium*.
- IV. As maiores incidências de *delirium* ocorrem em unidades de terapia intensiva, cuidados pós-operatórios e cuidados paliativos.
- V. A fisiopatologia não é bem compreendida, mas envolve a deficiência de acetilcolina e o aumento da permeabilidade da barreira hematoencefálica.

Estão corretas **apenas** as afirmativas

- a) I e II.
- b) I, III e IV.
- c) II, III e V.
- d) IV e V.

47) As doenças cardiovasculares são a principal causa de óbito em homens e mulheres idosos, sendo que a síndrome coronariana aguda é a manifestação inicial da doença aterosclerótica em 50% dos casos. Sobre a doença arterial coronariana na pessoa idosa, informe verdadeiro (V) ou falso (F) para as assertivas abaixo e, em seguida, marque a opção que apresenta a sequência correta.

- () Quanto aos quadros agudos, há o predomínio da síndrome coronariana aguda sem supradesnivelamento do segmento ST.
- () A tendência ao estado de hipercoagulabilidade e de prejuízo da fibrinólise com o envelhecimento favorece o desenvolvimento de doença arterial coronariana.
- () Um pequeno percentual de idosos não relaciona os sintomas cardiovasculares ao esforço físico, especialmente os com déficits cognitivos e os sarcopênicos.
- () Os betabloqueadores reduzem a mortalidade por doença arterial coronariana estável, além de serem a primeira linha das drogas antianginosas.

- a) (V); (F); (V); (F).
- b) (F); (V); (F); (V).
- c) (V); (V); (F); (F).
- d) (F); (F); (F); (V).

48) Preencha as lacunas abaixo sobre a doença arterial periférica na pessoa idosa.

O indivíduo idoso tem maior incidência e prevalência das doenças vasculares arteriais periféricas, alcançando a prevalência de 20% naqueles com 80 anos ou mais. Além da idade, esta enfermidade apresenta fatores de risco semelhantes à doença arterial coronariana. A _____ dos pacientes apresentam os sintomas de claudicação intermitente. O uso do índice tornozelo/braquial (ITB) apresenta baixo custo com adequadas taxas de sensibilidade e especificidade, sendo que valores entre 0,5 e 0,84 geralmente apontam para _____. O tratamento é voltado para mudança de estilo de vida, uso de estatina e antiagregantes plaquetários, além da prescrição de Cilostazol que atua na melhora sintomática _____ melhoria do risco cardiovascular.

A sequência de palavras que preenche corretamente as lacunas é:

- a) maioria / isquemia significativa / sem
- b) minoria / isquemia significativa / com
- c) maioria / claudicação intermitente / com
- d) minoria / claudicação intermitente / sem

- 49) Analise as afirmativas abaixo sobre as doenças do fígado na pessoa idosa.
- I. O tumor hepático mais comum é a hiperplasia nodular focal, geralmente localizada no lobo hepático direito.
 - II. O paracetamol pode causar degeneração hepática gordurosa não alcoólica, sendo uma causa de hepatite não viral.
 - III. A desnutrição calórico-proteica, o uso de corticosteroides e a hipertrigliceridemia são causas da degeneração gordurosa do fígado.
 - IV. A colecistite crônica pode causar o aspecto radiológico de vesícula em porcelana, que está associada ao desenvolvimento de adenomas, que apresentam baixo risco de malignização.
 - V. O medicamento clorpromazina pode causar colestase medicamentosa, com febre aguda e aumento das dosagens de transaminases e fosfatase alcalina.
- Estão corretas **apenas** as afirmativas
- a) I e II.
 - b) I, III e IV.
 - c) II, III e V.
 - d) IV e V.
- 50) Paciente, 81 anos, sexo masculino, dependente completo para as atividades de vida diária instrumentais devido ao quadro de doença de Alzheimer e sarcopenia. Encontra-se em uso de galantamina ER, paroxetina, risperidona e ramelteona. Apresentou rebaixamento de sensório, sendo atendido em pronto-atendimento com exame físico normal, exceto pela presença do rebaixamento do sensório. Exames com glicemia capilar, tomografia de crânio e eletroencefalograma normais. Hemograma e proteína C reativa não sugestiva de infecção. Resultado laboratoriais alterados: sódio sérico de 112 mEq/L (valor de referência 135 a 145 mEq/L), ácido úrico 2,1mg/dL (3,4 a 7 mg/dL) e sódio urinário aleatório 50 mEq/L (valor de referência 20 mEq/l). Assinale a opção que apresenta a etiologia da hiponatremia.
- a) Diabetes insipidus central.
 - b) Síndrome perdedora de sal.
 - c) Diabetes insipidus nefrogênico.
 - d) Síndrome de secreção inapropriada do hormônio antidiurético.
- 51) Paciente, 76 anos, sexo feminino, independente para atividades de vida diária básicas e instrumentais, com diagnósticos de hipertensão arterial sistêmica, diabetes *mellitus* tipo 2 e dislipidemia. Encontra-se em uso de dapagliflozina, pioglitazona, glimepirida, alogliptina, enalapril, anlodipino e rosuvastatina. Apresentou há 3 dias quadro de infecção urinária baixa sendo atendida em pronto-atendimento e prescrito ciprofloxacino. Após o início do tratamento, apresentou episódios de hipoglicemias e três quedas. Assinale a opção que contém o medicamento que por meio de interação com o ciprofloxacino causou os episódios de hipoglicemias.
- a) Alogliptina.
 - b) Glimepirida.
 - c) Pioglitazona.
 - d) Dapagliflozina.
- 52) O envelhecimento é caracterizado por um declínio progressivo na reserva fisiológica de todos os sistemas orgânicos, com consequente perda das reservas homeostáticas. Sobre as alterações fisiológicas do envelhecimento, informe verdadeiro (V) ou falso (F) para as assertivas abaixo e, em seguida, marque a opção que apresenta a sequência correta.
- () Há um declínio de 30% da massa muscular entre a terceira e oitava década de vida, acometendo especialmente as fibras musculares do tipo 1.
 - () Há relativa preservação da resposta imune inata e alteração da resposta adaptativa com redução de células T e B.
 - () A capacidade proliferativa do sistema hematopoiético dos idosos é duas a quatro vezes menor do que a de indivíduos mais jovens.
 - () O envelhecimento cerebral normal está associado a um aumento de 20 a 30% no acúmulo de proteína B-amiloide no córtex.
- a) (V); (F); (V); (F).
 - b) (F); (V); (F); (V).
 - c) (V); (V); (F); (V).
 - d) (F); (F); (V); (V).

- 53) A síncope é definida como uma perda súbita, transitória e autolimitada da consciência, associada à perda do tônus postural, de etiologia não traumática e que apresenta recuperação rápida, completa e espontânea, sendo mais prevalente na população idosa. Sobre as síncopes na população idosa, informe verdadeiro (V) ou falso (F) para as assertivas abaixo e, em seguida, marque a opção que apresenta a sequência correta.
- () As síncopes apresentam padrão típico, geralmente com pródromo, e quedas de repetição, embora geralmente não sejam testemunhadas.
- () A hipersensibilidade do seio carotídeo manifesta-se com resposta vasodepressora e cardioinibitória como mecanismo de síncope.
- () As síncopes apresentam comportamento benigno, com baixa mortalidade, embora a recidiva seja frequente.
- () A forma mais comum de síncope nos adultos e nas pessoas idosas é a vasovagal.
- a) (F); (F); (V); (F).
 b) (F); (V); (F); (V).
 c) (V); (V); (F); (F).
 d) (F); (F); (V); (V).

- 54) Paciente, 74 anos, sexo feminino, independente para as atividades de vida diária básicas e instrumentais. Apresenta os diagnósticos de hipertensão arterial sistêmica, diabetes *mellitus* tipo 2, dislipidemia e doença renal crônica. Atualmente em uso de anlodipino, hidroclorotiazida, metformina, alogliptina e sinvastatina. Exame físico sem alterações, com dados antropométricos de índice de massa corporal de 24 Kg/m², circunferência de panturrilha de 36 cm, frequência de pulso de 72 bpm e pressão arterial de 128x74 mmHg. Resultados de exames realizados há 2 semanas abaixo descritos.

	Resultados da paciente	Valores de referência
Ureia	74	15 a 45mg/dl
Creatinina	1,92	0,5 a 1,2mg/dL
Taxa de Filtração Glomerular (CKD-EPI)	27	>90ml/min
Sódio	136	135 a 145mEq/L
Potássio	5,1	3,5 a 5,2mEq/L
Cálcio iônico	1,21	1,12 a 1,32 mmol/L
Fósforo	3,8	2,5 a 4,5 mg/dL
Glicemia em jejum	118	70 a 99mg/dL
Glicohemoglobina	6,9	< 5,6%
Relação albuminúria/creatinúria em amostra isolada de urina	576	<30mg/g

Fonte: Banca Examinadora, 2026.

Assinale a opção correta sobre o tratamento da doença renal crônica do paciente do caso clínico acima.

- a) Deve-se substituir anlodipino e alogliptina por finerenona e liraglutida, respectivamente.
 b) Deve-se substituir a metformina e alogliptina por insulina de duração intermediária a longa.
 c) Deve-se substituir a hidroclorotiazida e metformina por losartana e dapagliflozina, respectivamente.
 d) Deve-se substituir o uso de hidroclorotiazida e sinvastatina por finerenona e atorvastatina, respectivamente.
- 55) Paciente, 64 anos, sexo masculino, dependente completo para as atividades de vida diária instrumentais e independente para as básicas. Iniciou quadro de dependência há dois anos, quando começou o quadro de quedas de repetição e dificuldade progressiva para caminhar e episódios frequentes de irritabilidade e agressividade. Há seis meses iniciou o quadro de disfagia orofaríngea com necessidade de dieta pastosa com resíduo. Ao exame físico, observou-se bradicinesia, rigidez axial, retrocollis e lentificação do olhar conjugado para baixo. Ressonância nuclear magnética do encéfalo com presença de redução volumétrica do mesencéfalo descrita como imagem do “beija-flor”. Assinale a opção com o diagnóstico etiológico do paciente do caso-clínico.
- a) Degeneração Corticobasal.
 b) Atrofia de Múltiplos Sistemas.
 c) Demência por Corpos de Lewy.
 d) Paralisia Supranuclear Progressiva.

- 56) Paciente, 80 anos, sexo feminino, dependente para as atividades de vida diária instrumentais e independente para as básicas. Apresenta os diagnósticos de demência pela doença de Alzheimer em fase moderada, dislipidemia e osteoporose. Está em uso de rivastigmina, memantina, escitalopram, quetiapina, rosuvastatina, risendronado, citrato malato de cálcio e vitamina D3. Apresentou episódios de quedas com perda de consciência de curta duração sem liberação de esfíncteres nas últimas 12 semanas. Submetida à realização de eletrocardiograma cujo fragmento está abaixo descrito.

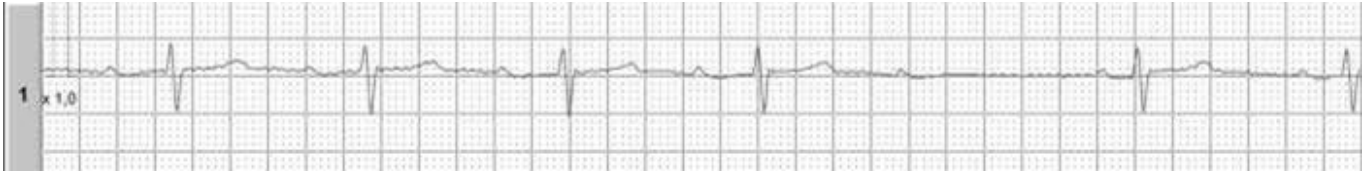


Imagem disponível em: <https://telemedicinamorsch.com.br/wp-content/uploads/2023/08/BAV-700x381.jpg> Acesso em 11 de fevereiro de 2025.

A conduta adequada para a paciente do caso clínico é suspender a (o)

- a) quetiapina.
 - b) memantina.
 - c) rivastigmina.
 - d) escitalopram.
- 57) Preencha as lacunas abaixo sobre os transtornos de ansiedade na pessoa idosa.

Os transtornos de ansiedade estão entre as psicopatologias mais prevalentes na população mundial. O Manual de Diagnóstico e Estatística de Saúde Mental (DSM), em sua quinta edição, divide os transtornos de ansiedade em agorafobia, transtorno de pânico, transtorno de ansiedade social e transtorno de ansiedade generalizada. Entre os idosos, o _____ é o mais prevalente e afeta 4,5% dessa população. Quanto à fisiopatologia, a _____ desempenha função principal nos circuitos subjacentes aos sintomas de medo e ansiedade e disfunções desses circuitos estão associadas aos sintomas. Pode afetar a função cognitiva em idosos, especialmente os domínios de _____ e _____.

A sequência de palavras que preenche corretamente as lacunas é:

- a) transtorno de ansiedade social / amígdala / memória / preocupação
 - b) transtorno de ansiedade generalizada / amígdala / memória / atenção
 - c) transtorno de ansiedade generalizada / globo pálido / função executiva / cuidado
 - d) transtorno de ansiedade social / globo pálido / função executiva / prevenção
- 58) A depressão maior é o transtorno mental que mais acomete a população idosa. Apresenta elevada morbimortalidade e pode se manifestar como um episódio único ou de forma recorrente. Sobre o tratamento farmacológico na população idosa, informe verdadeiro (V) ou falso (F) para as assertivas abaixo e, em seguida, marque a opção que apresenta a sequência correta.
- () A vortioxetina apresenta efeito pró-noradrenérgico, sendo uma boa opção nos pacientes com alterações no complexo atencional.
 - () A prescrição de antipsicótico atípico potencializando a medicação antidepressiva é superior à associação de antidepressivos.
 - () A bupropiona apresenta efeito pró-colinérgico, atuando sobre o tremor parkinsoniano, disfunções sexuais e compulsões, como o tabagismo.
 - () Os inibidores da recaptação de serotonina e noradrenalina apresentam efeitos secundários benéficos, como analgésico e ansiolítico.
- a) (V); (F); (F); (F).
 - b) (F); (V); (F); (V).
 - c) (V); (V); (F); (F).
 - d) (F); (V); (V); (V).

59) Preencha as lacunas abaixo sobre as coberturas condizentes ao grau da ferida por pressão e ansiedade na pessoa idosa.

O tratamento de feridas por pressão inclui o desbridamento do tecido necrótico e curativos apropriados ou tamponamento para promover a cicatrização do leito da ferida e cobertura da ferida, quando indicado. O tratamento específico é orientado pelo estágio da lesão cutânea. Recomenda-se para feridas em estágio 2 com bolha, a cobertura com _____. Nas feridas estágio 3 ou 4 com necrose úmida, a aplicação de _____ e nas feridas 3 ou 4 infectada com exsudato em grande quantidade, a aplicação de _____.

A sequência de palavras que preenche corretamente as lacunas é:

- a) placa de hidrocoloide / creme de papaína a 10% / alginato de cálcio e sódio com prata
- b) placa de hidrocoloide / malha não aderente estéril / alginato de cálcio e sódio com prata
- c) gaze e ácidos graxos essenciais / malha não aderente estéril / hidrogel com alginato de cálcio e sódio
- d) gaze e ácidos graxos essenciais / hidrogel com alginato de cálcio e sódio / alginato de cálcio e sódio com prata

60) Analise as afirmativas abaixo sobre o Estatuto da Pessoa Idosa.

- I. Às pessoas idosas, a partir de 60 (sessenta) anos, que não possuam meios para prover sua subsistência, nem de tê-la provida por sua família, é assegurado o benefício mensal de 1 (um) salário-mínimo, nos termos da Lei Orgânica da Assistência Social (LOAS).
- II. Entre as pessoas idosas, é assegurada prioridade especial aos maiores de 80 (oitenta) anos, atendendo-se às suas necessidades sempre preferencialmente em relação às demais pessoas idosas.
- III. Os casos de suspeita ou confirmação de violência praticada contra pessoas idosas serão objeto de notificação compulsória pelos serviços de saúde públicos e privados à autoridade sanitária, bem como à autoridade policial, ministério público ou conselhos da pessoa idosa.
- IV. É assegurada a reserva para as pessoas idosas, nos termos da lei local, de 10% (dez por cento) das vagas nos estacionamentos públicos e privados, as quais deverão ser posicionadas de forma a garantir a melhor comodidade à pessoa idosa.
- V. Nos programas habitacionais, públicos ou subsidiados com recursos públicos, a pessoa idosa goza de prioridade na aquisição de imóvel para moradia própria e reserva de pelo menos 3% (três por cento) das unidades habitacionais residenciais.

Estão corretas **apenas** as afirmativas

- a) I e II.
- b) I, III e IV.
- c) II, III e V.
- d) IV e V.

RASCUNHO

RASCUNHO