

NEFROLOGIA

CANDIDATO: _____

Comando da Aeronáutica



EXAME DE ADMISSÃO

**CURSO DE ADAPTAÇÃO DE MÉDICOS DA AERONÁUTICA DO
ANO 2026**

Versão

A



PÁGINA EM BRANCO

As questões de 1 a 7 referem-se ao Texto I.

Texto I

Algumas dicas ajudam a melhorar a produção de hortas caseiras

Em uma empresa de Sorocaba (SP), vendas de mudas para hortas caseiras saltou de 5% para 20% em um período de quatro anos.

As hortas caseiras têm se tornado opção cada vez mais presente na mesa das pessoas. Os itens, cultivados com muito carinho e colhidos na hora, podem fazer toda a diferença na hora do consumo.

O mercado já percebeu essa mudança no estilo de vida da população. Em uma empresa, situada em Sorocaba (SP), as vendas de mudas de hortas caseiras saltaram de 5% para 20% em um período de quatro anos, com cerca de 180 mil unidades por semana.

Dentro de casa, é possível cultivar uma série de vegetais distintos. Entre eles, alface, rúcula, brócolis, couve-flor e pepino, garantindo uma alimentação mais saudável, sem agrotóxicos e com um maior valor nutricional.

"Tenho vários clientes que atendo em busca de uma vida mais saudável. É uma distração, uma terapia, uma ocupação. As pessoas relatam que esperam o final de semana para dar uma desestressada, fazendo o próprio manejo da horta ou plantando outras mudas", comenta Marcelo Higashi, dono do espaço.

Fonte: G1. **Algumas dicas ajudam a melhorar a produção de hortas caseiras.** Disponível em: <https://g1.globo.com/sp/sorocaba-jundiai/nosso-campo/noticia/2025/02/09/algumas-dicas-ajudam-a-melhorar-a-producao-de-hortas-caseiras.ghtml>. (Texto adaptado). Acesso em: 09 fev. 2025.

01) Leia o trecho retirado do Texto I.

"Os itens, cultivados com muito carinho e colhidos na hora, podem fazer toda a diferença na hora do consumo."

Sobre o uso da vírgula no trecho acima, marque a opção que segue a mesma regra.

- a) Às vezes sobe aos ramos da árvore, outras, remexe o uru de palha matizada.
- b) Pelas 11h do dia, que foi de sol ardente, alcançamos a margem do Rio Paraná.
- c) Eis que, aos poucos, lá para as bandas cio oriente, clareia um cantinho do céu.
- d) O sal do Mar Morto, o lago mais salgado do mundo, está diminuindo rapidamente.

02) O Texto I discute o crescente interesse pelas hortas caseiras, destacando aspectos relacionados ao estilo de vida das pessoas e à evolução do mercado. Com base nessa análise, assinale a opção correta.

- a) A prática de cultivar hortas caseiras é criticada no texto, sendo vista como uma atividade desnecessária diante das alternativas mais eficientes oferecidas pela indústria alimentícia.
- b) O texto destaca a relevância das hortas caseiras apenas do ponto de vista nutricional, sem considerar as vantagens psicológicas e terapêuticas que essa prática pode oferecer aos indivíduos.
- c) O mercado de hortas caseiras está estagnado, com vendas constantes de mudas, o que sugere que as pessoas estão satisfeitas com o consumo de produtos industrializados e não necessitam mais de alternativas naturais.
- d) O aumento das vendas de mudas de hortas caseiras é retratado como um fenômeno recente que reflete a busca por práticas de consumo mais conscientes, ligadas a um estilo de vida saudável e livre de produtos químicos.

03) No trecho "Os itens, cultivados com muito carinho e colhidos na hora, fazem toda a diferença na hora do consumo.", caso houvesse a inclusão da palavra "bem" antes de cultivados, haveria necessidade de uso do hífen entre "bem" e "cultivados"? Marque a opção que apresenta a resposta correta para esse questionamento com base nas regras do Acordo Ortográfico da Língua Portuguesa.

- a) Sim, pois "bem" antes de palavras que têm vida autônoma sempre exige hífen.
- b) Sim, pois todos os advérbios terminados em "m" exigem hífen quando antes de participios.
- c) Não, pois o hífen só ocorre em palavras compostas por justaposição sem elementos de ligação.
- d) Não, pois "bem" seguido de participio só leva hífen em casos específicos como "bem-vindo" e "bem-humorado".

04) Marque a opção em que a reescrita de trechos do Texto I apresenta inadequações, de acordo com as normas gramaticais, quanto ao uso da concordância verbal.

- a) Os mercados já perceberam essa mudança no estilo de vida da população.
- b) As hortas caseiras têm se tornado opção cada vez mais presente na mesa das pessoas.
- c) A maioria dos clientes relata que espera o final de semana para dar uma desestressada, fazendo o próprio manejo da horta ou plantando outras mudas", comentam os donos do espaço.
- d) Em algumas empresas, situadas em Sorocaba (SP), a venda de mudas de hortas caseiras saltaram de 5% para 20% em um período de quatro anos, com cerca de 180 mil unidades por semana.

- 05) O Texto I apresenta informações sobre o crescimento das hortas caseiras e suas vantagens. Com base no Texto I, analise as afirmativas a seguir.
- I. O texto menciona duas vezes a mesma informação sobre o crescimento das vendas de mudas para hortas caseiras em uma empresa de Sorocaba, o que pode indicar um problema de redundância textual.
 - II. A fala de Marcelo Higashi reforça a ideia de que a prática da horticultura caseira vai além da alimentação, funcionando também como uma atividade terapêutica e de lazer.
 - III. O texto sugere que o cultivo de hortas caseiras tem impulsionado a economia local, mas não apresenta dados concretos sobre o impacto financeiro para a empresa mencionada.
 - IV. Apesar de destacar os benefícios das hortas caseiras, o texto não menciona desafios ou dificuldades que podem estar envolvidas no cultivo dessas hortas.
- Estão corretas **apenas** as afirmativas
- a) I e II.
 - b) II e III.
 - c) I, II e IV.
 - d) II, III e IV.
- 06) Analise as afirmativas a seguir e informe verdadeiro (V) ou falso (F), considerando as regras de concordância nominal da Língua Portuguesa, e em seguida, marque a opção que apresenta a sequência correta.
- () No trecho "Os itens, cultivados com muito carinho e colhidos na hora, podem fazer toda a diferença na hora do consumo.", a expressão "toda a diferença" está corretamente flexionada, pois o adjetivo "toda" concorda com "diferença", que está no singular e é feminino.
- () No trecho "Dentro de casa, é possível cultivar uma série de vegetais distintos.", a concordância nominal está correta, pois o adjetivo "distintos" concorda com "vegetais", que é o núcleo do sujeito e está no plural.
- () No trecho "Uma alimentação mais saudável, sem agrotóxicos e com um maior valor nutricional.", o adjetivo "maior" está corretamente flexionado no singular, pois concorda com "valor", que também está no singular.
- () No trecho "É uma distração, uma terapia, uma ocupação agradável e necessárias para quem busca qualidade de vida.", a concordância nominal está correta, pois o adjetivo "necessárias" concorda com todos os substantivos enumerados anteriormente.
- () No trecho "As hortas caseiras têm se tornado opção cada vez mais presente na mesa das pessoas.", a palavra "presente" deveria estar no plural ("presentes") para concordar com "hortas caseiras".
- a) (F); (F); (F); (V); (V).
 - b) (F); (F); (V); (V); (F).
 - c) (V); (V); (F); (F); (V).
 - d) (V); (V); (V); (F); (F).
- 07) Analise as assertivas abaixo, considerando a classificação e o papel das orações coordenadas na construção da argumentação e progressão textual.
- I. No trecho "O mercado já percebeu essa mudança no estilo de vida da população, e as vendas de mudas de hortas caseiras saltaram de 5% para 20%", há uma oração coordenada sindética aditiva, cuja função é enfatizar a relação de consequência entre a percepção da mudança pelo mercado e o crescimento das vendas.
 - II. No trecho "É uma distração, uma terapia, uma ocupação. As pessoas relatam que esperam o final de semana para dar uma desestressada", observa-se a ausência de conectivo explícito entre as orações, caracterizando um caso de coordenação assindética, que contribui para o efeito de enumeração e reforço das diferentes razões que motivam os clientes a manterem hortas caseiras.
 - III. No trecho "Os itens, cultivados com muito carinho e colhidos na hora, podem fazer toda a diferença na hora do consumo, mas exigem cuidados específicos", há uma oração coordenada sindética adversativa, cuja presença do conectivo adversativo indica uma oposição absoluta entre os enunciados, anulando a relação positiva da primeira oração.
 - IV. No trecho "Dentro de casa, é possível cultivar uma série de vegetais distintos, por isso muitas pessoas adotam essa prática", a oração introduzida pela locução "por isso" pode ser classificada como coordenada sindética conclusiva, pois estabelece uma relação lógica de consequência entre a possibilidade de cultivo e a adesão das pessoas a essa prática.

Estão corretas **apenas** as assertivas

- a) I, II e III.
- b) I, II e IV.
- c) I, III e IV.
- d) II, III e IV.

- 08) Analise o trecho abaixo, observando o emprego dos mecanismos de coesão e coerência textual, e marque a opção correta sobre o uso dos elementos de referência.

"As hortas caseiras têm se tornado uma tendência crescente, não apenas por sua capacidade de promover uma alimentação saudável, mas também devido à sua contribuição para o bem-estar psicológico dos indivíduos. Elas têm se revelado como uma alternativa prática, ao permitir que os consumidores cultivem seus próprios alimentos, escolhendo com precisão o que desejam plantar. Isso tem gerado uma verdadeira transformação nos hábitos alimentares da população, ao ponto de alguns até afirmarem que o cultivo de hortas caseiras substitui atividades terapêuticas, proporcionando relaxamento e prazer. Além disso, elas têm se expandido para além das grandes cidades, com o aumento da demanda por produtos naturais e locais."

- a) O uso do pronome "isso" no início da terceira frase é correto, pois retoma a ideia de "tendência crescente", o que confere clareza e coesão ao texto.
- b) O termo "elas" na última frase refere-se a "atividades terapêuticas", criando uma confusão de coesão, já que o termo deveria remeter a "hortas caseiras" de acordo com o contexto.
- c) O pronome "elas" na segunda frase se refere de maneira clara e coesa ao substantivo "hortas caseiras", mantendo a coerência sem ambiguidade, já que é o único referente mencionado anteriormente.
- d) O uso de "isso" na terceira frase estabelece uma referência à "alimentação saudável", o que contribui para coesão do texto.

As questões de 9 a 13 referem-se ao Texto II.

Texto II

Cuidadores tendem a subestimar a capacidade das pessoas com Alzheimer

Coordenadora do Laboratório de Estudos sobre a Consciência em Transtornos Neurodegenerativos da UFRJ lembra que, sem estímulos, a condição dos pacientes se deteriora mais rapidamente.

O Laboratório de Estudos sobre a Consciência em Transtornos Neurodegenerativos (LabCONS) da Universidade Federal do Rio de Janeiro tem a coordenação da psicóloga clínica Marcia Cristina Nascimento Dourado, professora adjunta do Instituto de Psiquiatria da UFRJ e especializada nos cuidados a idosos. Ali são realizadas inúmeras pesquisas com pessoas com a Doença de Alzheimer – entre elas, medir a percepção dos indivíduos sobre sua enfermidade.

"Há 25 anos, atendia pessoas com Alzheimer em psicoterapia e comecei a me perguntar se conseguiam perceber o que estava acontecendo com elas em decorrência da doença. Meu trabalho nasceu desses questionamentos e as pesquisas mostram que há aspectos da cognição que ficam mais preservados. A pessoa pode ter problemas de memória, mas identifica se os outros a estão desqualificando. Em muitos casos, será capaz de dizer que se sente um inútil porque não o deixam fazer nada. As limitações vão aumentando gradativamente, mas o cuidador tende a subestimar a capacidade de um portador de Alzheimer", afirma a professora.

Dourado faz uma ressalva importante: o cuidador normalmente está sobrecarregado, o que faz com que procure resolver tudo de uma forma rápida e prática. Entretanto, sem estímulos, a condição se deteriora mais rapidamente, por isso essa não é a alternativa ideal na fase inicial da enfermidade: "Sabemos que acaba sendo trabalhoso. Se a pessoa for lavar um prato, talvez não fique limpo, mas, para o portador de demência, lavar aquele prato é relevante, porque dá uma sensação de autonomia, melhora a autoestima. Da mesma forma, na hora de sair, seria bem mais estimulante apresentar pelo menos duas opções de roupas para que a escolha seja dele", ensina.

A psicóloga lembra que os cuidadores, na maioria composta por esposas e filhas, podem participar de sessões de psicoeducação, para entender não apenas o que é a doença, mas também para aprender a lidar com seus próprios sentimentos: "Há uma tendência de culpabilizar o cuidador, como se ele nunca fizesse o bastante. Se a filha teve uma mãe agressiva ou negligente, haverá uma mescla de ressentimento, obrigação, raiva. É preciso considerar o contexto da relação".

A professora Dourado enfatiza que, no Alzheimer, os domínios que têm um componente emocional ou afetivo se deterioram num ritmo menos acelerado. Portanto, embora seja comum que o paciente não reconheça que enfrenta problemas de memória, distingue alterações nas relações sociais e na forma como é tratado – inclusive no estágio moderado da doença: "O fato de estar esquecido não impede que o portador de Alzheimer perceba uma expressão de irritação – ele não virou uma planta, mas os outros inclusive se referem à pessoa como se não estivesse no local. O diagnóstico acaba virando sinônimo de desqualificação".

Num dos últimos estudos feitos pelos pesquisadores, que contou com a participação de colegas da Universidade Federal de Santa Catarina, foi identificada uma diferença significativa entre as perspectivas dos pacientes e cuidadores sobre o funcionamento socioemocional de pessoas com Alzheimer leve e moderado. O projeto envolveu uma avaliação transversal de 102 com sintomas leves e 59 casos considerados moderados e seus principais cuidadores.

De maneira geral, portadores de Alzheimer moderado são mais dependentes nas atividades diárias, o que faz com que os cuidadores avaliem seu desempenho de forma mais negativa em relação a outras habilidades. O estudo recebeu investimentos da Fundação Carlos Chagas Filho de Amparo à Pesquisa do Estado do Rio de Janeiro (Faperj) e do Conselho Nacional de Desenvolvimento Científico e Tecnológico (CNPq) e os resultados foram publicados na revista científica *Journal of Alzheimer Disease and Associated Disorders*.

Fonte: G1. **Cuidadores tendem a subestimar a capacidade das pessoas com Alzheimer**. Disponível em: <https://g1.globo.com/bemestar/blog/longevidade-modo-de-usar/post/2025/02/09/cuidadores-tendem-a-subestimar-a-capacidade-das-pessoas-com-alzheimer.ghtml>. Acesso em: 09 fev. 2025.

- 09) Considerando os conectivos destacados, associe as colunas relacionando as orações com suas respectivas classificações.

Orações

- (1) "Se a pessoa for lavar um prato, talvez não fique limpo, mas, para o portador de demência, lavar aquele prato é relevante, **porque** dá uma sensação de autonomia, melhora a autoestima."
- (2) "A psicóloga lembra que os cuidadores, na maioria composta por esposas e filhas, podem participar de sessões de psicoeducação, para entender não apenas o que é a doença, **mas também** para aprender a lidar com seus próprios sentimentos."
- (3) "O fato de estar esquecido não impede que o portador de Alzheimer perceba uma expressão de irritação – ele não virou uma planta, **mas** os outros inclusive se referem à pessoa como se não estivesse no local."
- (4) "**Se** a filha teve uma mãe agressiva ou negligente, haverá uma mescla de ressentimento, obrigação, raiva."
- (5) "**Embora** seja comum que o paciente não reconheça que enfrenta problemas de memória, distingue alterações nas relações sociais e na forma como é tratado – inclusive no estágio moderado da doença."

Classificações

- () Oração Subordinada Substantiva Adverbial Condicional.
- () Oração Subordinada Substantiva Adverbial Causal.
- () Oração Subordinada Substantiva Adverbial Concessiva.
- () Oração Subordinada Substantiva Adverbial Aditiva.
- () Oração Subordinada Substantiva Adverbial Adversativa.

A sequência correta dessa associação é:

- a) (1); (3); (4); (5), (2).
- b) (4); (1); (5); (2), (3).
- c) (3); (5); (1); (4), (2).
- d) (2); (4); (3); (1), (5).
- 10) Analise o trecho abaixo e, em seguida, marque a opção que apresenta o sujeito da oração.
- "Num dos últimos estudos feitos pelos pesquisadores, que contou com a participação de colegas da Universidade Federal de Santa Catarina, foi identificada uma diferença significativa entre as perspectivas dos pacientes e cuidadores sobre o funcionamento socioemocional de pessoas com Alzheimer leve e moderado."
- a) Pacientes e cuidadores.
- b) Uma diferença significativa.
- c) Funcionamento socioemocional.
- d) Universidade Federal de Santa Catarina.

- 11) O Texto II discute a relação entre cuidadores e pessoas com Alzheimer, destacando aspectos como a subestimação das capacidades dos pacientes, a sobrecarga emocional dos cuidadores e a importância da estimulação na preservação das funções cognitivas e socioemocionais. Com base no Texto II, marque a opção correta.
- a) O texto sugere que os cuidadores subestimam a capacidade dos portadores de Alzheimer porque desconhecem completamente a doença e suas implicações.
- b) O estudo do LabCONS demonstra que, apesar da perda de memória, os pacientes ainda são capazes de perceber mudanças na forma como são tratados socialmente.
- c) O papel do cuidador é tratado de forma crítica no texto, apontando que a sobrecarga emocional e a falta de paciência contribuem para o agravamento da doença.
- d) A pesquisa mencionada no texto aponta que há um consenso entre cuidadores e pacientes sobre a avaliação do funcionamento socioemocional de portadores de Alzheimer moderado.

12) Analise as assertivas a seguir.

- I. “A pessoa pode ter problemas de memória, mas identifica se os outros a estão desqualificando. Em muitos casos, será capaz de **dizer** que se sente um inútil porque não o deixam fazer nada.”
- II. “Ali são realizadas inúmeras pesquisas com pessoas com a Doença de Alzheimer – entre elas, **medir** a percepção dos indivíduos sobre sua enfermidade”.

Os verbos destacados podem ser classificados, respectivamente, como

- a) infinitivo pessoal e infinitivo pessoal.
- b) infinitivo impessoal e infinitivo pessoal.
- c) infinitivo pessoal e infinitivo impessoal.
- d) infinitivo impessoal e infinitivo impessoal.

13) Analise as assertivas a seguir.

- I. “Se a pessoa for lavar **um** prato, talvez não fique limpo.”
- II. “Se **a** filha teve uma mãe agressiva ou negligente.”
- III. “**A** professora Dourado enfatiza que, no Alzheimer, os domínios que têm um componente emocional ou afetivo se deterioram num ritmo menos acelerado.”

Os artigos destacados apresentam, respectivamente, a função de:

- a) Emprestar ao substantivo valor genérico e vago; determinar um referente já conhecido ou específico; especificar e particularizar o substantivo.
- b) Especificar e particularizar o substantivo; emprestar ao substantivo valor genérico e vago; determinar um referente já conhecido ou específico.
- c) Emprestar ao substantivo valor genérico e vago; especificar e particularizar o substantivo; determinar um referente já conhecido ou específico.
- d) Determinar um referente já conhecido ou específico; especificar e particularizar o substantivo; emprestar ao substantivo valor genérico e vago.

14) Analise as orações abaixo quanto à concordância no plural.

- I. Quando as pessoas vêem quaisquer pessoas desconhecidas, procuram questioná-las.
- II. Os barulhos vêm das casas do lado.
- III. Estas tecnologias nada têm a ver com as realidades das pacatas cidades.
- IV. Agora os pesquisadores reveem os resultados obtidos nas pesquisas.

O plural está correto **apenas** nas assertivas

- a) I e IV.
- b) II e III.
- c) I, II e III.
- d) II, III e IV.

15) Em relação à classificação do sujeito, assinale a opção em que o sujeito é indeterminado.

- a) Hoje fez muito sol na praia.
- b) Escreveu bastante sobre o assunto.
- c) Havia muitas pessoas na reunião hoje.
- d) Ainda não inventaram um carro voador.

16) Leia a frase:

Em apenas um toque, esse celular **realiza** um bilhão de funções. Mas o projeto ainda é embrionário, por isso **lê** com dificuldade os comandos. Os especialistas em tecnologia **discordavam** radicalmente das capacidades operacionais em todos os sentidos. Portanto, a empresa **oferecerá** mais cursos a novos pesquisadores.

Associe as colunas, relacionando as palavras destacadas acima com a respectiva predicação verbal.

Palavras

- (1) realiza
- (2) discordavam
- (3) oferecerá
- (4) lê

Predicação verbal

- () Verbo transitivo indireto.
- () Verbo transitivo direto.
- () Verbo intransitivo.
- () Verbo transitivo direto e indireto.

A sequência correta dessa associação é:

- a) (2); (1); (4); (3).
- b) (1); (2); (3); (4).
- c) (4); (3); (2); (1).
- d) (2); (4); (1); (3).

17) Sobre os pronomes pessoais de tratamento, informe verdadeiro (V) ou falso (F) para as assertivas abaixo e, em seguida, marque a opção que apresenta a sequência correta.

- () "É uma honra estar na presença de Vossa Santidade, cuja sabedoria e liderança inspiram a todos." (Papa)
 - () "Pedimos humildemente a Vossa Eminência que ilumine nossos caminhos com sua infinita sabedoria." (Príncipes)
 - () "Humildemente, dirigimo-nos a Vossa Reverendíssima, buscando sua orientação e bênçãos." (Sacerdotes e Bispos)
 - () "É com grande respeito que me dirijo a Vossa Alteza, reconhecendo sua dedicação e sabedoria." (Reis e Rainhas)
- a) (F); (V); (F); (F).
 - b) (V); (F); (V); (F).
 - c) (V); (F); (F); (V).
 - d) (F); (V); (V); (V).

18) Preencha as lacunas e, em seguida, marque a opção correta.

Padecerá _____ coerção, _____ felicidade nunca há de terminar durante todo o tempo em que tu tiveres coragem para concluir _____ frustrações do cotidiano. Assim, situou-se disposto _____ deslocar-me e tenho de evitar empecilhos _____ que acreditam na humanidade.

- a) a / à / às / a / as
- b) a / a / às / à / às
- c) à / a / as / a / às
- d) à / à / as / à / as

- 19) Quanto à diferença de sentido das orações I e II, informe verdadeiro (V) ou falso (F) para as assertivas abaixo e, em seguida, marque a opção que apresenta a sequência correta.
- I. Os pilotos, que passam por rigorosos treinamentos de segurança, são preparados para lidar com situações de emergência em voos comerciais de longa distância.
- II. Os pilotos que passam por rigorosos treinamentos de segurança são preparados para lidar com situações de emergência em voos comerciais de longa distância.
- () O período entre vírgulas na oração I é classificado como uma Oração Subordinada Substantiva Adjetiva Restritiva.
- () A oração “que passam por rigorosos treinamentos de segurança”, sem a vírgula, funciona como Oração Subordinada Substantiva Adjetiva Explicativa.
- () Na oração I, o uso da vírgula passa a ideia de que todos os pilotos que passam por rigorosos treinamentos de segurança são preparados para lidar com situações de emergência em voos comerciais de longa distância.
- () Na oração II, a ausência de vírgulas limita o conceito de que apenas os pilotos que passam por rigorosos treinamentos de segurança são preparados para lidar com situações de emergência em voos comerciais de longa distância, isto é, não são todos que estão preparados.
- a) (F); (F); (V); (V).
b) (F); (V); (V); (F).
c) (V); (F); (F); (V).
d) (V); (V); (F); (F).

20) Analise as frases abaixo.

- I. A pandemia do H1N1 deixou rastros que estão sendo estudados pelos cientistas.
II. Aquela atleta lutava a favor da medalha olímpica.
III. Em 2022, a escola pública foi reformada pelo mutirão.
IV. A tecnologia é uma dádiva que dominou o mundo contemporâneo.

A apresentação do verbo na voz passiva ocorre **apenas** em

- a) I e II.
b) I e III.
c) II e IV.
d) III e IV.

21) O texto abaixo apresenta problemas de concordância verbal e nominal. Leia os fragmentos e marque a opção em que o texto está escrito corretamente.

"A conferência sobre inteligência artificial acontecerá dia 20/08/2024, às 9 horas. Será analisado os impactos da automação no mercado de trabalho e também será discutido as diretrizes para o uso ético da tecnologia. Informe-se na secretaria."

- a) A conferência sobre inteligência artificial será realizada dia 20/08/2024, às 9 horas. Na ocasião, analisar-se-á os impactos da automação no mercado de trabalho e discutir-se-á as diretrizes para o uso ético da tecnologia. Informe-se na secretaria.
- b) No dia 20/08/2024, às 9 horas, será realizada uma conferência sobre inteligência artificial, na qual analisar-se-á os impactos da automação no mercado de trabalho e discutir-se-ão as diretrizes para o uso ético da tecnologia. Informe-se na secretaria.
- c) A conferência sobre inteligência artificial acontecerá no dia 20/08/2024, às 9 horas. Durante a ocasião, um estudo sobre os impactos da automação no mercado de trabalho será feito e as diretrizes para o uso ético da tecnologia será debatida. Informe-se na secretaria.
- d) No dia 20/08/2024, às 9 horas, acontecerá a conferência sobre inteligência artificial, na qual serão analisados os impactos da automação no mercado de trabalho e também serão discutidas as diretrizes para o uso ético da tecnologia. Informe-se na secretaria.

- 22) Associe as colunas relacionando as funções sintáticas aos respectivos termos destacados em cada expressão. Considere que, mais de um termo pode se associar à mesma função sintática.

Função Sintática

- (1) Complemento Nominal
(2) Adjunto Adnominal

Termos

- () Prato **de sobremesa**.
() Assistência **às aulas**.
() Útil **ao bem comum**.
() Uma pista **de corrida**.
() Insaciável **de vingança**.
() Uma mesa **de vidro**.

A sequência correta dessa associação é:

- a) (2); (1); (1); (2); (1); (2).
b) (2); (2); (2); (1); (2); (1).
c) (1); (1); (2); (1); (1); (2).
d) (1); (2); (1); (2); (2); (1).

- 23) A frase a seguir apresenta um conflito semântico decorrente da interação entre elementos gramaticais específicos, gerando um efeito de ambiguidade interpretativa.

"Eu já não sei mais o que pensar sobre todas as escolhas que fiz, pois agora me sinto cada vez mais perdido, como se as minhas decisões não tivessem sido em vão."

Considerando a estrutura sintática e os efeitos de sentido da frase, assinale a opção que contém o principal fator de incoerência textual, capaz de inverter ou comprometer a intenção comunicativa do enunciador.

- a) Advérbios de negação (não).
b) Conjunção coordenativa (pois).
c) Locução verbal (tivessem sido).
d) Subordinada adverbial (como se).

- 24) Considerando os aspectos morfológicos e fonológicos envolvidos, associe as colunas relacionando as palavras aos respectivos processos de formação.

Palavra

- (1) realizar
(2) supersônico
(3) amaciar
(4) ataque

Processo de formação

- () Sufixação
() Prefixação
() Parassintética
() Regressiva

A sequência correta dessa associação é:

- a) (3); (4); (1); (2).
b) (1); (2); (3); (4).
c) (2); (1); (4); (3).
d) (4); (3); (1); (2).

- 25) Sobre a colocação pronominal, assinale a opção correta, conforme a justificativa da norma padrão da Língua Portuguesa.

- a) Na oração "Ficarei sem o almoço, pois não sinto-me disposto", a colocação pronominal está correta, pois a ênclise é exigida pelo advérbio de negação "não".
b) Na oração "Que nossa fé proteja-nos dos perigos da vida", a colocação pronominal está correta, pois o pronome oblíquo deve ficar obrigatoriamente depois do verbo em expressões optativas.
c) Na oração "Para carta ser entregue é necessário que escreva-a", a colocação pronominal está correta, pois a ênclise em caso de objeto direto é exigida, portanto deve vir depois do verbo "escreva".
d) Na oração "Preparem-se para a festa de inauguração, caros funcionários", a colocação pronominal está correta, pois o pronome oblíquo deve obrigatoriamente vir depois do verbo no imperativo afirmativo, desse modo, a ênclise se justifica.

- 26) Marque a opção correta quanto à grafia das palavras em destaque e a respectiva justificativa com base na norma gramatical da Língua Portuguesa.
- a) A palavra **fórceps** está correta, pois é uma proparoxítone terminada em (ps).
 - b) A palavra **misântropo** está correta, pois é uma proparoxítone e sua sílaba tônica é (sân).
 - c) A palavra **assembleia** está correta, pois é uma paroxítone e enquadra-se na regra de ditongo aberto.
 - d) A palavra **bengáli** está correta, pois é uma paroxítone e enquadra-se na regra que todas terminadas em (i) tem acento.
- 27) Preencha as lacunas abaixo com a forma correta do particípio dos verbos indicados entre parênteses, seguindo a norma culta da Língua Portuguesa.
- Após muitos estudos, constatou-se que aquele concreto já estivesse se _____ no muro. (enxugar)
Durante séculos, pensava-se que aquele concreto já tivesse se _____ no muro. (enxugar)
O zelador não entendeu por que o síndico não havia _____ sua obra. (entregar)
O zelador não entendeu por que sua obra não foi _____ pelo síndico. (entregar)
- A sequência de palavras que preenche corretamente as lacunas é:
- a) enxugado / enxuto / entregue / entregue
 - b) enxuto / enxugado / entregue / entregue
 - c) enxugado / enxuto / entregue / entregue
 - d) enxugado / enxuto / entregue / entregue
- 28) Analise o papel semântico da preposição "com" nas frases abaixo e assinale a opção correta.
- Com** uma única caneta, os estudantes realizam o vestibular.
Ela realiza o trabalho **com** o auxílio de estudantes experientes.
Os estudantes, **com** dedicação, se preparam para o exame final.
Os estudantes brasileiros lutam **com** as dificuldades do dia a dia.
- a) Modo - instrumento - causa - tempo.
 - b) Oposição - companhia - modo - causa.
 - c) Instrumento - modo - causa - oposição.
 - d) Instrumento - companhia - modo – oposição.
- 29) Analise os períodos compostos abaixo.
- É dúvida **que ele não compareceu à reunião**.
A dúvida é **que ele não compareceu à reunião**.
- As orações subordinadas destacadas nos períodos acima exercem funções sintáticas diferentes. Marque a opção correta que apresenta, respectivamente, essas funções:
- a) Sujeito - predicativo.
 - b) Predicativo - sujeito.
 - c) Objeto direto - sujeito.
 - d) Predicativo - objeto direto.
- 30) Sobre o uso dos pronomes relativos, marque a opção **incorreta**.
- a) O pronome relativo **em que** sempre tem antecedente e equivale a **onde**. Exemplo "A casa **onde** moro foi de meu avô".
 - b) O pronome relativo **quem** só se aplica a pessoas, tem antecedente, vem sempre precedido de preposição e equivale a **o qual**. Exemplo "O médico de **quem** falo é meu conterrâneo".
 - c) Os pronomes **quanto(s)** e **quanta(s)** não são relativos quando precedidos de um dos pronomes indefinidos **tudo, tanto(s), tanta(s), todos, todas**. Exemplo "Tenho tudo **quanto** quero".
 - d) Os pronomes relativos **do qual** e **da qual** precedem sempre um substantivo sem artigo e podem ser substituídos por **cujo** e **cuja**. Exemplo "Qual será o animal **cujo** nome a autora não quis revelar?".

- 31)** Em relação à hipertensão secundária, pode-se afirmar, **exceto**:
- Suspeita-se quando o início da HA ocorre em pacientes < de 20 anos e > 50 anos.
 - São causas comuns de HA secundária: (SAON) a síndrome da apneia obstrutiva do sono e a DRC.
 - Hipertensão renovascular, coarctação da aorta, Síndrome de Liddle, hipoaldosteronismo são causas de HA secundária.
 - Drogas como anticoncepcionais orais, antidepressivos tricíclicos, simpaticomiméticos são causas de HA secundária por variados mecanismos.
- 32)** Paciente, sexo masculino, 73 anos, encaminhado ao nefrologista. História prévia de DM há 20 anos, HAS há 25 anos, ex-tabagista, 30 anos/maço. Sem histórico de DAC prévia, sem relato de crises de gota. Apresentava PA 140 X 80 mmHg.
- Medicações em uso: furosemida 40 mg mid, losartana 50 mg bid, AAS 100 mg mid, sinvastatina 20 mg mid, insulina NPH 25 UI + 20 UI.
- Exames: proteinúria 12,4g /24h; hipoalbuminemia 2,9g; creatinina 1,41; ureia 84; Hb glicada 9,8%; glicemia 230; ácido úrico 8,7; PTH 380; P 7,8; Ca 8,5; 25OH-vit D 14.
- Foi solicitada biópsia renal para o paciente e iniciado iSGLT2.
- Conforme o caso clínico, é possível afirmar que
- a hiperuricemia deve ser tratada diante do risco de piora da função renal.
 - o uso de AAS não deve ser prescrito neste paciente.
 - a cessação do tabagismo deve ser incentivada e o uso de ezetimibe indicado para todos os pacientes com altos níveis de LDL.
 - o distúrbio mineral ósseo deve ser tratado: menor ingesta de fósforo, uso de quelantes, reposição de vitamina D.
- 33)** Diabetes *Mellitus* é a principal causa de DRC em muitos países no mundo. O uso de inibidores do transportador SGLT2 tem ganhado destaque nos últimos anos. Sobre a prescrição de inibidores do transportador SGLT2, informe verdadeiro (V) ou falso (F) para as assertivas abaixo e, em seguida, marque a opção que apresenta a sequência correta.
- Os inibidores da SGLT2 induzem uma precoce e reversível redução do ritmo filtração glomerular (RFG) e podem preservá-lo ao longo prazo.
 - Ocorre redução em biomarcadores de inflamação (PCR, IL-6 e TNF- α), estresse oxidativo e da adiponectina.
 - Estudos mostraram que o uso de ISGLT2 diminui internações por insuficiência cardíaca (IC), independentemente da fração de ejeção (FE).
 - O uso de ISGLT2 foi associado a maiores taxas de infecção urinária, principalmente em homens.
- (V); (F); (V); (F).
 - (F); (V); (F); (F).
 - (V); (F); (V); (V).
 - (F); (F); (V); (F).
- 34)** Em relação ao Distúrbio Mineral Ósseo na DRC (DMO-DRC), assinale a opção **incorreta**.
- O FGF23 regula a homeostase do fosfato e da vitamina D.
 - O FGF23 juntamente ao seu receptor Klotho promove fosfatúria renal.
 - FGF23 inibe ação da 1 α hidroxilase, enzima responsável pela síntese de calcitriol.
 - Ao contrário do PTH, o FGF-23 não só aumenta a excreção de P urinário como também aumenta a síntese de vitamina D.
- 35)** Criança, sexo masculino, 01 ano, apresenta dor abdominal, vômitos, diarreia. Levado ao Pronto-Socorro e detectada alteração da creatinina. Diante da suspeita de Síndrome Hemolítica Urêmica (SHU), marque a opção correta.
- Pode se apresentar de forma endêmica e não apresenta variação sazonal.
 - Predomina em faixa etária abaixo de 02 anos e sexo masculino.
 - As principais manifestações clínicas incluem IRA(insuficiência renal aguda), anemia e trombocitopenia.
 - Ocorre geralmente no início do quadro de diarreia por *Escherichia Coli* (O;157-H7).

- 36) Paciente, sexo masculino, 46 anos, portador de Doença de Crohn, levado ao Pronto-Socorro devido ao quadro álgico importante, náuseas e vômitos. Feito exame de imagem e detectado cálculo renal. Em relação à Nefrolitíase e considerando o caso clínico apresentado, analise as afirmativas abaixo.
- Dieta ricas em cálcio tendem a formar cálculos renais.
 - O cálculo mais comum neste paciente citado é de fosfato de cálcio.
 - Hipercaleiúria é um dos distúrbios metabólicos mais prevalentes e seu tratamento requer diurético tiazídico.
 - Pacientes litíasicos em idade jovem devem ser investigados quanto à acidose tubular tipo I.
- Estão corretas **apenas** as afirmativas
- III e IV.
 - I, II e III.
 - II e IV.
 - I, II e IV.
- 37) Qual o distúrbio ácido-básico mais comumente encontrado em pacientes com vômitos incoercíveis?
- Acidose metabólica hiperclorêmica e hipopotassêmica.
 - Alcalose metabólica hipoclorêmica e hipopotassêmica.
 - Alcalose metabólica normoclorêmica e hipopotassêmica.
 - Alcalose metabólica hipoclorêmica e hiperpotassêmica.
- 38) Paciente, sexo feminino, 46 anos, previamente hígida, em propedêutica para glomerulopatia. Apresenta edema MMII, proteinúria 2,4g/24h / hematúria dismórfica, função renal preservada. Atendida em consultório nefrológico e solicitado biópsia renal. Marque a opção que apresenta as medidas iniciais mais adequadas a serem adotadas.
- Dieta lipoproteica e hipossódica, prednisona 0,5 mg/kg/dia, pulsoterapia.
 - Dieta hipossódica, iniciar IECA ou BRA, diurético alça, prednisona 1mg/kg/dia, albumina EV.
 - Diurético de alça venoso, albumina endovenosa, espironolactona.
 - Dieta hipossódica, diurético de alça combinado ou não com tiazídico, IECA ou BRA e se mantiver proteinúria, associar espironolactona.
- 39) A DRPAD (Doença Renal Policística Autossômica Dominante do adulto) é uma doença de caráter genético muito prevalente como causa de Doença Renal Crônica (DRC). Sobre o assunto, informe verdadeiro (V) ou falso (F) para as assertivas abaixo e, em seguida, marque a opção que apresenta a sequência correta.
- () Apresenta mutação no gene PKD1 em 75% dos casos e PKD2 em 15% dos casos.
- () Sexo masculino, idade mais precoce ao diagnóstico e etnia negra são fatores de progressão para DRC.
- () Apresenta como critério de exclusão a presença de menos de 02 cistos em pacientes ≥ 40 anos.
- () Pacientes acima de 60 anos precisam ter 03 ou mais cistos em cada rim para diagnóstico de DRPAD.
- (V); (V); (F); (V).
 - (V); (F); (V); (F).
 - (F); (V); (V); (F).
 - (F); (F); (F); (V).
- 40) O Tolvaptan (antagonista do receptor V2 da vasopressina) é bem indicado para tratar alguns casos de DRPAD. Sobre o Tolvaptan, analise as assertivas abaixo.
- É usado para diminuir a osmolaridade urinária.
 - Pacientes com classificação Mayo 1C, 1D, 1E têm indicação de uso da medicação.
 - Pacientes com redução TFG > 3 ml/min/ano por 05 anos têm indicação de uso da medicação.
 - A classificação da *Mayo Clinic* baseia-se apenas no volume renal e altura do paciente.
- Estão corretas **apenas** as assertivas
- I e II.
 - III e IV.
 - I, II e III.
 - II, III e IV.

- 41) Paciente, sexo masculino, 43 anos, transplantado renal há 01 mês (doador falecido). Comparece à consulta pós transplante com seu nefrologista e é orientado a atualizar suas vacinas. Marque a opção correta quanto às vacinas que o paciente poderá receber.
- Hepatite B e HPV.
 - Sarampo e pneumonia.
 - Dengue e caxumba.
 - Febre amarela e hepatite A.
- 42) Paciente, sexo feminino, 58 anos, em acompanhamento psiquiátrico há 06 anos, diagnosticada com Distúrbio Bipolar, apresentando poliúria (5,0l/dia), em uso de lítio, sem possibilidade de suspendê-lo. Qual o diagnóstico mais provável e o tratamento mais adequado?
- Diabetes *insipidus* nefrogênico; desmopressina.
 - Diabetes *insipidus* nefrogênico; amilorida.
 - Diabetes *insipidus* central; desmopressina.
 - Diabetes *insipidus* central; clortalidona.
- 43) A glomerulopatia membranosa (GNM) é uma doença renal, que pode ser causada por autoanticorpos anti-PLA2R. Este se dirige contra o receptor de fosfolipase A2 (PLA2R). Sobre o assunto, informe verdadeiro (V) ou falso (F) para as assertivas abaixo e, em seguida, marque a opção que apresenta a sequência correta.
- () A GNM é uma das principais causas de síndrome nefrótica em adultos.
- () Na GNM, pacientes com altos títulos de anti-PLA2R estão relacionados ao alto risco de remissão espontânea e induzida por imunossupressores.
- () Algumas drogas como captopril, bactrim e aciclovir estão associadas à GNM.
- () À microscopia eletrônica são apresentados depósitos eletrodensos subepiteliais.
- (V); (F); (F); (V).
 - (F); (V); (V); (F).
 - (V); (F); (V); (F).
 - (F); (V); (F); (V).
- 44) Paciente, sexo feminino, 65 anos, DM2 há 15 anos, HAS há 10 anos. Em consulta de rotina no consultório, apresentou nos exames de urina: presença de numerosos gram negativos, *Escherichia coli*, com >100.000 UFC/ml. Não apresentava sintomas urinários, nem queixas clínicas gerais. Diante disso, qual a conduta mais adequada do nefrologista?
- Colher nova amostra de urina, pensando-se em contaminação.
 - Tratar cistite com fosfomicina dose única.
 - Não indicar antibioticoterapia.
 - Tratar pielonefrite com ciprofloxacino por 07 dias.
- 45) Paciente, 17 anos, com história de múltiplas ITU (infecções do trato urinário) na infância, é atendida no consultório de nefrologia com queixas urinárias. Diante da história pregressa, além de solicitar urocultura e prescrever antibiótico, o médico decide investigar se a paciente apresenta lesões renais parenquimatosas e cicatrizes. Qual seria o exame mais indicado neste caso?
- Uretrocistografia miccional (UCM).
 - Urografia excretora (UE).
 - Cintilografia renal dinâmica (DTPA).
 - Cintilografia renal (DMSA).
- 46) Nefrolitíase é uma doença relativamente comum, afetando adultos jovens, ocasionando transtornos em fase produtiva da vida desses indivíduos. Dentre os fatores de risco para o desenvolvimento de cálculos renais, é correto afirmar que
- a baixa ingestão de líquidos, a alta ingestão de frutose, baixa ingestão de cálcio e alta ingestão de sódio são fatores associados à formação dos cálculos.
 - a baixa ingestão de líquidos, a alta ingestão de frutose, alta ingestão de cálcio e alta ingestão de sódio são fatores associados à formação dos cálculos.
 - a baixa ingestão de líquidos, a baixa ingestão de frutose, baixa ingestão de cálcio e alta ingestão de sódio são fatores associados à formação dos cálculos.
 - a baixa ingestão de líquidos, a baixa ingestão de frutose, alta ingestão de cálcio e alta ingestão de sódio são fatores associados à formação dos cálculos.

- 47) Paciente, sexo feminino, 38 anos, previamente hígida, submetida à abdominoplastia, evoluiu 30h após cirurgia com confusão mental, rebaixamento sensorial. Levada à UTI, detectado Na 115 mEq/L. Apresentava função renal, função tireoidiana e adrenal normais. Qual a principal suspeita diagnóstica e alterações encontradas neste caso?
- SIADH, hiponatremia normovolêmica; osmolaridade urinária alta.
 - SIADH, hiponatremia hipovolêmica; osmolaridade plasmática alta.
 - SIADH, hiponatremia normovolêmica; osmolaridade urinária baixa.
 - SIADH, hiponatremia hipovolêmica; osmolaridade urinária alta.
- 48) Paciente, 54 anos, história prévia de HAS e DM, admitido no Pronto-Socorro com suspeita IAM, submetido à CATE há 04 dias, evoluindo com queda da Taxa de Filtração Glomerular (TFG). De acordo com critérios de estadiamento de Injúria Renal Aguda (IRA) pelo KDIGO, informe verdadeiro (V) ou falso (F) para as assertivas abaixo e, em seguida, marque a opção que apresenta a sequência correta.
- () Aumento de creatinina de 1,5 a 1,9 x o basal (KDIGO 2).
() Diminuição da diurese em 0,3 ml/kg/h por mais de 24h ou anúria por 12h (KDIGO 3).
() Diminuição da diurese em 0,5 ml/kg/h por mais de 6h (KDIGO 1).
() Os critérios do KDIGO baseiam-se em aumento da creatinina basal e redução do débito urinário.
- (F); (V); (V); (V).
 - (V); (F); (V); (F).
 - (F); (V); (F); (V).
 - (V); (F); (F); (V).
- 49) Paciente, sexo feminino, 62 anos, sobrepeso, portadora de DM2, relata espumúria, PA 140 x 90 mmHg, edema MMII+/+4. Faz uso de insulina NPH 10 UI + 05 UI. Exames: Proteinúria de 1,8 g/24h / creatinina 1,58 mg/dl / Hb glicada 8%.
- Sobre as principais condutas visando à renoproteção, marque a opção **incorreta**.
- Otimizar controle pressórico, visando PA <120 X 80 mmHg, preferencialmente com BRA ou IECA.
 - Aumentar insulina NPH para melhor controle glicêmico.
 - Iniciar inibidor da SGLT2, a fim de reduzir proteinúria e eventos cardiovasculares.
 - Estimular a atividade física, alimentação saudável e dieta para DM.
- 50) Paciente, sexo masculino, 58 anos, 72kg, hipertenso há 20 anos, portador de DRC (Doença Renal Crônica), encaminhado ao nefrologista para avaliação. Exames laboratoriais evidenciam: Creatinina 1,60 mg/dl / exame de albuminúria / creatinúria 250 mg/g.
- Diante do quadro de DRC, qual seria o seu estadiamento?
- G3a A1.
 - G3b A2.
 - G3a A2.
 - G2 A3.
- 51) A HDF (hemodiafiltração) é um método dialítico cada vez mais acessível aos pacientes portadores de DRC terminal, em programa crônico de hemodiálise semanal. Em relação às diferenças nas modalidades HDF e HD convencional, analise as assertivas abaixo.
- A HDF envolve métodos de difusão e convecção na remoção de solutos.
 - A HDF remove, além dos pequenos solutos, moléculas maiores com citocinas e b2 microglobulina.
 - De acordo com o estudo CONVINCENCE 2023, a HDF parece ser superior a HD na redução da mortalidade geral na população não diabética.
 - De acordo com o estudo CONVINCENCE 2023, a HDF mostrou reduzir significativamente a mortalidade cardiovascular na população diabética.
- Estão corretas **apenas** as assertivas
- I e IV.
 - I e II.
 - III e IV.
 - I, II e III.

- 52) Estima-se que 3,8 milhões de pessoas no mundo dependam de alguma forma de diálise para tratamento da DRC. Embora a prevalência da Diálise Peritoneal (DP) varie de país para país, ela representa 11% dos pacientes em diálise.

Sobre a DP, analise as assertivas abaixo.

- I. A característica da membrana peritoneal sofre mudanças ao longo do tempo de tratamento e deve ser rotineiramente avaliada.
- II. O Ktv semanal utilizado para avaliação da qualidade da DP deve ser no mínimo 1,8.
- III. Alguns estudos observacionais sugerem que o uso de altas doses de diuréticos de alça não preserva a função renal residual.
- IV. O uso do PET (Teste Equilíbrio Peritoneal) deve ser realizado quando do início da terapia e após episódios de peritonite.

Considerando as assertivas acima, é correto afirmar que

- a) apenas uma é verdadeira.
 - b) apenas duas são verdadeiras.
 - c) apenas três são verdadeiras
 - d) todas são verdadeiras.
- 53) As alterações eletrolíticas cursam com alterações no eletrocardiograma (ECG). Associe as colunas relacionando as alterações eletrolíticas às respectivas alterações no eletrocardiograma.

Alterações eletrolítica

- (1) Hipercalemia
- (2) Hipocalcemia
- (3) Hipocalemia
- (4) Hipercalcemia
- (5) Hipomagnesemia

Alterações no eletrocardiograma

- () Arritmias ventriculares.
- () Intervalo Qtc diminuído.
- () Ondas T “em tenda”.
- () Ondas U de amplitude aumentada.
- () Intervalo QTc aumentado.

A sequência correta dessa associação é:

- a) (5); (4); (1); (3); (2).
 - b) (1); (3); (2); (5); (4).
 - c) (2); (1); (3); (4); (5).
 - d) (3); (2); (4); (5); (1).
- 54) Dentre as patologias abaixo, marque a opção que **não** é causa de acidose metabólica com AG (*anion gap*) aumentado.
- a) Acidose láctica.
 - b) Cetoacidose diabética.
 - c) ATR II.
 - d) Intoxicação por metanol.
- 55) O Mieloma Múltiplo (MM) é a neoplasia hematológica mais associada à lesão renal, por diversos mecanismos. Sobre o assunto, analise as afirmativas abaixo.

- I. “O rim do mieloma” é caracterizado por deposição intratubular de cadeias leves associada à nefropatia por cilindros.
- II. Hipercalcemia é o distúrbio hidroeletrólítico mais comum encontrado no MM.
- III. A alcalinização da urina deve ser evitada, pois aumenta a interação com mucoproteína de Tamm-Horsfall, tornando as cadeias leves menos solúveis.
- IV. Uma das medidas almejadas é a hidratação e manutenção do fluxo urinário.

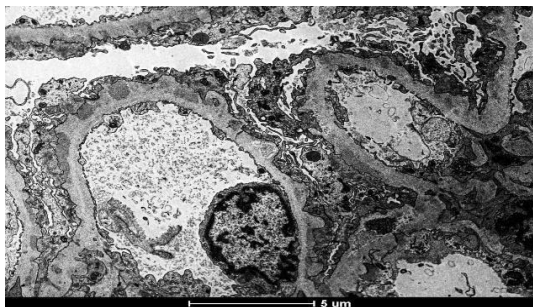
Estão corretas **apenas** as afirmativas

- a) I e II.
- b) III e IV.
- c) II e III.
- d) I, II e IV.

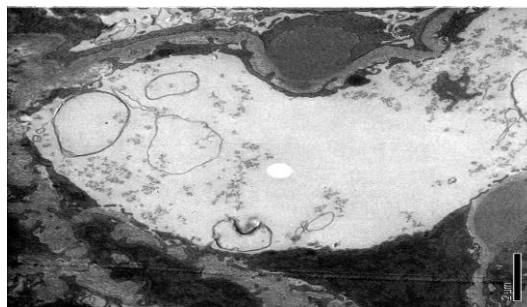
- 56) Para um diagnóstico de Síndrome Nefrítica aguda, qual a alteração deve estar presente?
- Proteinúria nefrótica.
 - Hipertensão arterial.
 - Déficit de função renal.
 - Hematúria.
- 57) Diante de um caso clínico com disfunção renal aguda e hipercalemia grave ($K= 8,5\text{mEq/l}$), qual seria a melhor conduta terapêutica, visando estabilizar a membrana miocárdica?
- Gluconato de cálcio.
 - Bicarbonato de sódio 8,4%.
 - Resina de troca.
 - Fludrocortisona.
- 58) Paciente em programa hemodiálise crônica (HD), 03 vezes por semana, HAS, DM, apresentando descontrole pressórico nas sessões de diálise, grande ganho de peso interdialítico, apresentando na 3h de HD hipotensão, sudorese, não alcançando a UF almejada.
- De acordo com a I Diretriz Brasileira de Hipertensão Arterial na diálise, da SBN e em relação à HAD (hipertensão arterial em paciente em diálise), informe verdadeiro (V) ou falso (F) para as assertivas abaixo e, em seguida, marque a opção que apresenta a sequência correta.
- () Recomenda-se evitar taxas de UF > 13 ml/kg/h, pois se associa ao aumento da mortalidade, hipotensão intradialítica e redução acelerada da FF (função renal residual).
- () O uso de anti-hipertensivo deve ser preferencialmente em doses fracionadas ao dia.
- () Deve-se evitar os anti-hipertensivos dialisáveis, como os BRA e diuréticos de alça.
- () As metas pressóricas devem ser : pré-HD < ou =140 X 90 mmHg e pós-HD < ou =130 X 80 mmHg (classe IIA / nível B).
- (V); (F); (V); (F).
 - (V); (F); (F); (V).
 - (F); (V); (F); (V).
 - (F); (V); (V); (F).
- 59) Em relação à nefrotoxicidade por drogas, informe verdadeiro (V) ou falso (F) para as assertivas abaixo e, em seguida, marque a opção que apresenta a sequência correta.
- () Os aminoglicosídeos causam lesão no túbulo contorcido proximal, hipomagnesemia e hipocalcemia são frequentes.
- () O tenofovir causa lesão no túbulo contorcido proximal, paciente pode manifestar síndrome de Fanconi: proteinúria tubular, glicosúria, fosfatúria, alcalose metabólica.
- () A cisplatina causa hipomagnesemia, hipercalemia, hiponatremia e geralmente cursa com IRA não oligúrica.
- () A nefropatia por cristais com deposição tubular (principalmente túbulo distal) e necrose tubular aguda (NTA), por liberação de radicais livres são as alterações mais comuns causadas pelo metotrexato.
- (F); (V); (F); (F).
 - (F); (V); (F); (V).
 - (V); (F); (V); (F).
 - (V); (F); (F); (V).

- 60) Observe as imagens das biópsias renais, em microscopia eletrônica (ME) e marque a opção correta quanto aos respectivos diagnósticos.

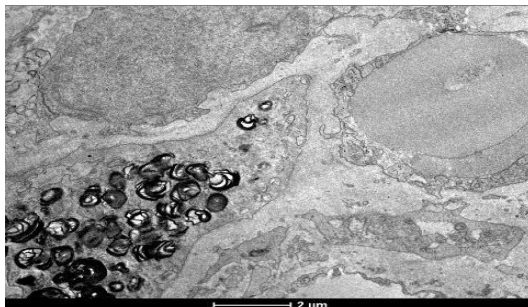
BIÓPSIA 01



BIÓPSIA 02



BIÓPSIA 03



Fonte: Imagens cedidas pelo INP (Instituto de Nefropatologia) em Belo Horizonte-MG.

- a)1: GESF; 2: Microangiopatia trombótica; 3: Infecção pelo vírus CMV.
b)1: Glomerulopatia membranosa; 2: Provável GNDA; 3: Doença de Fabry.
c)1: GESF; 2: Provável GNDA; 3: Infecção pelo vírus CM.
d)1: Glomerulopatia membranosa; 2: Microangiopatia trombótica; 3: Doença de Fabry.

RASCUNHO



EXAME DE ADMISSÃO

LEIA COM ATENÇÃO AS INSTRUÇÕES ABAIXO

1. Este caderno de questões contém 01 (uma) prova de Gramática e Interpretação de Texto, composta de 30 (trinta) questões objetivas, numeradas de 01 (um) a 30 (trinta) e 01 (uma) prova de Conhecimentos Especializados, composta de 30 (trinta) questões objetivas, numeradas de 31 (trinta e um) a 60 (sessenta).
2. Ao receber a ordem do Chefe/Fiscal de Setor, **confira** se:
 - ▶ a numeração das questões e a paginação estão corretas;
 - ▶ todas as questões estão perfeitamente legíveis. Sendo detectada alguma anormalidade de impressão, solicite **imediatamente** ao Chefe/Fiscal de Setor a substituição do caderno de questões; e
 - ▶ a "versão" da prova e a "especialidade" constantes deste caderno de questões correspondem aos campos "versão" e "especialidade" contidos em seu Cartão de Respostas.
3. O caderno de questões pode ser utilizado livremente como rascunho (para cálculos, desenhos etc.).
4. Iniciada a prova, é vedado formular perguntas.
5. Não será permitido ao candidato, sob pena de exclusão, realizar a prova portando, junto ao corpo ou sobre a mesa, óculos escuros; brincos; quaisquer adornos ou equipamentos na região das orelhas; colar; pulseira de qualquer tipo ou material (inclusive as de cunho religioso); gorro, "bibico", lenço ou faixa de cabeça, chapéu, boné ou similares; qualquer recipiente ou embalagem que não seja fabricado com material transparente, tais como garrafas e embalagens, luvas; cachecol; bolsa, mochila, pochete; livros, manuais, impressos, cadernos, folhas avulsas de qualquer tipo e/ou anotações (inclusive o cartão de informação); lápis; lapiseira; borracha; régua; caneta de corpo não transparente e/ou com tinta apagável; calculadora; protetores, abafadores, tampões e/ou similares auriculares; telefone celular, *smartphone* ou similar; *notebook*, *tablet*; *pen drive*; máquina fotográfica; relógio de qualquer tipo; controle ou chave de alarme; aparelhos sonoros, fonográficos, de comunicação ou de registros eletrônicos; e/ou quaisquer instrumentos que recebam, transmitam ou armazenem informações. Não é permitido o porte de armas de qualquer espécie, ainda que detenha autorização para o respectivo porte, ou que esteja uniformizado e/ou de serviço. Os objetos são de responsabilidade do candidato.
6. No Cartão de Respostas, preencha **apenas uma opção** (a, b, c ou d) de cada questão, com caneta esferográfica de tinta na cor azul ou preta, conforme instrução contida no próprio Cartão de Respostas.
7. Qualquer outra forma de marcação que estiver em desacordo com as instruções contidas no Cartão de Respostas, com marcação dupla, rasurada, emendada, campo de marcação não preenchido integralmente ou fora do espaço designado para as respostas e para a assinatura, bem como a falta desta, serão de inteira responsabilidade do candidato e também **considerados incorretos**.
8. Tenha muito cuidado com o seu Cartão de Respostas para **não** amassá-lo, molhá-lo, dobrá-lo, rasgá-lo, manchá-lo ou, de qualquer modo, danificá-lo. O Cartão de Respostas não será substituído.
9. **A prova terá a duração de 4 (quatro) horas e 20 (vinte) minutos.** Recomenda-se ao candidato iniciar a marcação do Cartão de Respostas nos últimos 20 minutos do tempo total de prova.
10. Por razões de segurança e sigilo, uma vez iniciadas as provas, o candidato deverá permanecer **obrigatoriamente** no Setor de Provas por, no mínimo, **2 (duas) horas** após o seu início. O caderno de questões só poderá ser levado pelo candidato que permanecer no Setor de Provas por, no mínimo, **4 (quatro) horas**.
11. Em nenhuma hipótese, o candidato poderá se ausentar do Setor de Provas levando consigo seu Cartão de Respostas ou qualquer folha de respostas que lhe tenha sido entregue.
12. **É obrigatório** que o candidato assine a Relação de Chamada e o Cartão de Respostas, e entregue o Cartão de Respostas.
13. A desobediência a qualquer uma das determinações constantes no presente caderno de questões, no Cartão de Respostas e nas Instruções Específicas (IE) poderá implicar a **não** correção da prova e à exclusão do Exame.