

OFTALMOLOGIA

CANDIDATO: _____

Comando da Aeronáutica



EXAME DE ADMISSÃO

**CURSO DE ADAPTAÇÃO DE MÉDICOS DA AERONÁUTICA DO
ANO 2026**

Versão

A



PÁGINA EM BRANCO

As questões de 1 a 7 referem-se ao Texto I.

Texto I

Algumas dicas ajudam a melhorar a produção de hortas caseiras

Em uma empresa de Sorocaba (SP), vendas de mudas para hortas caseiras saltou de 5% para 20% em um período de quatro anos.

As hortas caseiras têm se tornado opção cada vez mais presente na mesa das pessoas. Os itens, cultivados com muito carinho e colhidos na hora, podem fazer toda a diferença na hora do consumo.

O mercado já percebeu essa mudança no estilo de vida da população. Em uma empresa, situada em Sorocaba (SP), as vendas de mudas de hortas caseiras saltaram de 5% para 20% em um período de quatro anos, com cerca de 180 mil unidades por semana.

Dentro de casa, é possível cultivar uma série de vegetais distintos. Entre eles, alface, rúcula, brócolis, couve-flor e pepino, garantindo uma alimentação mais saudável, sem agrotóxicos e com um maior valor nutricional.

"Tenho vários clientes que atendo em busca de uma vida mais saudável. É uma distração, uma terapia, uma ocupação. As pessoas relatam que esperam o final de semana para dar uma desestressada, fazendo o próprio manejo da horta ou plantando outras mudas", comenta Marcelo Higashi, dono do espaço.

Fonte: G1. **Algumas dicas ajudam a melhorar a produção de hortas caseiras.** Disponível em: <https://g1.globo.com/sp/sorocaba-jundiai/nosso-campo/noticia/2025/02/09/algumas-dicas-ajudam-a-melhorar-a-producao-de-hortas-caseiras.ghtml>. (Texto adaptado). Acesso em: 09 fev. 2025.

01) Leia o trecho retirado do Texto I.

"Os itens, cultivados com muito carinho e colhidos na hora, podem fazer toda a diferença na hora do consumo."

Sobre o uso da vírgula no trecho acima, marque a opção que segue a mesma regra.

- a) Às vezes sobe aos ramos da árvore, outras, remexe o uru de palha matizada.
- b) Pelas 11h do dia, que foi de sol ardente, alcançamos a margem do Rio Paraná.
- c) Eis que, aos poucos, lá para as bandas cio oriente, clareia um cantinho do céu.
- d) O sal do Mar Morto, o lago mais salgado do mundo, está diminuindo rapidamente.

02) O Texto I discute o crescente interesse pelas hortas caseiras, destacando aspectos relacionados ao estilo de vida das pessoas e à evolução do mercado. Com base nessa análise, assinale a opção correta.

- a) A prática de cultivar hortas caseiras é criticada no texto, sendo vista como uma atividade desnecessária diante das alternativas mais eficientes oferecidas pela indústria alimentícia.
- b) O texto destaca a relevância das hortas caseiras apenas do ponto de vista nutricional, sem considerar as vantagens psicológicas e terapêuticas que essa prática pode oferecer aos indivíduos.
- c) O mercado de hortas caseiras está estagnado, com vendas constantes de mudas, o que sugere que as pessoas estão satisfeitas com o consumo de produtos industrializados e não necessitam mais de alternativas naturais.
- d) O aumento das vendas de mudas de hortas caseiras é retratado como um fenômeno recente que reflete a busca por práticas de consumo mais conscientes, ligadas a um estilo de vida saudável e livre de produtos químicos.

03) No trecho "Os itens, cultivados com muito carinho e colhidos na hora, fazem toda a diferença na hora do consumo.", caso houvesse a inclusão da palavra "bem" antes de cultivados, haveria necessidade de uso do hífen entre "bem" e "cultivados"? Marque a opção que apresenta a resposta correta para esse questionamento com base nas regras do Acordo Ortográfico da Língua Portuguesa.

- a) Sim, pois "bem" antes de palavras que têm vida autônoma sempre exige hífen.
- b) Sim, pois todos os advérbios terminados em "m" exigem hífen quando antes de participios.
- c) Não, pois o hífen só ocorre em palavras compostas por justaposição sem elementos de ligação.
- d) Não, pois "bem" seguido de participio só leva hífen em casos específicos como "bem-vindo" e "bem-humorado".

04) Marque a opção em que a reescrita de trechos do Texto I apresenta inadequações, de acordo com as normas gramaticais, quanto ao uso da concordância verbal.

- a) Os mercados já perceberam essa mudança no estilo de vida da população.
- b) As hortas caseiras têm se tornado opção cada vez mais presente na mesa das pessoas.
- c) A maioria dos clientes relata que espera o final de semana para dar uma desestressada, fazendo o próprio manejo da horta ou plantando outras mudas", comentam os donos do espaço.
- d) Em algumas empresas, situadas em Sorocaba (SP), a venda de mudas de hortas caseiras saltaram de 5% para 20% em um período de quatro anos, com cerca de 180 mil unidades por semana.

05) O Texto I apresenta informações sobre o crescimento das hortas caseiras e suas vantagens. Com base no Texto I, analise as afirmativas a seguir.

- I. O texto menciona duas vezes a mesma informação sobre o crescimento das vendas de mudas para hortas caseiras em uma empresa de Sorocaba, o que pode indicar um problema de redundância textual.
- II. A fala de Marcelo Higashi reforça a ideia de que a prática da horticultura caseira vai além da alimentação, funcionando também como uma atividade terapêutica e de lazer.
- III. O texto sugere que o cultivo de hortas caseiras tem impulsionado a economia local, mas não apresenta dados concretos sobre o impacto financeiro para a empresa mencionada.
- IV. Apesar de destacar os benefícios das hortas caseiras, o texto não menciona desafios ou dificuldades que podem estar envolvidas no cultivo dessas hortas.

Estão corretas **apenas** as afirmativas

- a) I e II.
- b) II e III.
- c) I, II e IV.
- d) II, III e IV.

06) Analise as afirmativas a seguir e informe verdadeiro (V) ou falso (F), considerando as regras de concordância nominal da Língua Portuguesa, e em seguida, marque a opção que apresenta a sequência correta.

- () No trecho "Os itens, cultivados com muito carinho e colhidos na hora, podem fazer toda a diferença na hora do consumo.", a expressão "toda a diferença" está corretamente flexionada, pois o adjetivo "toda" concorda com "diferença", que está no singular e é feminino.
- () No trecho "Dentro de casa, é possível cultivar uma série de vegetais distintos.", a concordância nominal está correta, pois o adjetivo "distintos" concorda com "vegetais", que é o núcleo do sujeito e está no plural.
- () No trecho "Uma alimentação mais saudável, sem agrotóxicos e com um maior valor nutricional.", o adjetivo "maior" está corretamente flexionado no singular, pois concorda com "valor", que também está no singular.
- () No trecho "É uma distração, uma terapia, uma ocupação agradável e necessárias para quem busca qualidade de vida.", a concordância nominal está correta, pois o adjetivo "necessárias" concorda com todos os substantivos enumerados anteriormente.
- () No trecho "As hortas caseiras têm se tornado opção cada vez mais presente na mesa das pessoas.", a palavra "presente" deveria estar no plural ("presentes") para concordar com "hortas caseiras".

- a) (F); (F); (F); (V); (V).
- b) (F); (F); (V); (V); (F).
- c) (V); (V); (F); (F); (V).
- d) (V); (V); (V); (F); (F).

07) Analise as assertivas abaixo, considerando a classificação e o papel das orações coordenadas na construção da argumentação e progressão textual.

- I. No trecho "O mercado já percebeu essa mudança no estilo de vida da população, e as vendas de mudas de hortas caseiras saltaram de 5% para 20%", há uma oração coordenada sindética aditiva, cuja função é enfatizar a relação de consequência entre a percepção da mudança pelo mercado e o crescimento das vendas.
- II. No trecho "É uma distração, uma terapia, uma ocupação. As pessoas relatam que esperam o final de semana para dar uma desestressada", observa-se a ausência de conectivo explícito entre as orações, caracterizando um caso de coordenação assindética, que contribui para o efeito de enumeração e reforço das diferentes razões que motivam os clientes a manterem hortas caseiras.
- III. No trecho "Os itens, cultivados com muito carinho e colhidos na hora, podem fazer toda a diferença na hora do consumo, mas exigem cuidados específicos", há uma oração coordenada sindética adversativa, cuja presença do conectivo adversativo indica uma oposição absoluta entre os enunciados, anulando a relação positiva da primeira oração.
- IV. No trecho "Dentro de casa, é possível cultivar uma série de vegetais distintos, por isso muitas pessoas adotam essa prática", a oração introduzida pela locução "por isso" pode ser classificada como coordenada sindética conclusiva, pois estabelece uma relação lógica de consequência entre a possibilidade de cultivo e a adesão das pessoas a essa prática.

Estão corretas **apenas** as assertivas

- a) I, II e III.
- b) I, II e IV.
- c) I, III e IV.
- d) II, III e IV.

- 08) Analise o trecho abaixo, observando o emprego dos mecanismos de coesão e coerência textual, e marque a opção correta sobre o uso dos elementos de referência.

"As hortas caseiras têm se tornado uma tendência crescente, não apenas por sua capacidade de promover uma alimentação saudável, mas também devido à sua contribuição para o bem-estar psicológico dos indivíduos. Elas têm se revelado como uma alternativa prática, ao permitir que os consumidores cultivem seus próprios alimentos, escolhendo com precisão o que desejam plantar. Isso tem gerado uma verdadeira transformação nos hábitos alimentares da população, ao ponto de alguns até afirmarem que o cultivo de hortas caseiras substitui atividades terapêuticas, proporcionando relaxamento e prazer. Além disso, elas têm se expandido para além das grandes cidades, com o aumento da demanda por produtos naturais e locais."

- a) O uso do pronome "isso" no início da terceira frase é correto, pois retoma a ideia de "tendência crescente", o que confere clareza e coesão ao texto.
- b) O termo "elas" na última frase refere-se a "atividades terapêuticas", criando uma confusão de coesão, já que o termo deveria remeter a "hortas caseiras" de acordo com o contexto.
- c) O pronome "elas" na segunda frase se refere de maneira clara e coesa ao substantivo "hortas caseiras", mantendo a coerência sem ambiguidade, já que é o único referente mencionado anteriormente.
- d) O uso de "isso" na terceira frase estabelece uma referência à "alimentação saudável", o que contribui para coesão do texto.

As questões de 9 a 13 referem-se ao Texto II.

Texto II

Cuidadores tendem a subestimar a capacidade das pessoas com Alzheimer

Coordenadora do Laboratório de Estudos sobre a Consciência em Transtornos Neurodegenerativos da UFRJ lembra que, sem estímulos, a condição dos pacientes se deteriora mais rapidamente.

O Laboratório de Estudos sobre a Consciência em Transtornos Neurodegenerativos (LabCONS) da Universidade Federal do Rio de Janeiro tem a coordenação da psicóloga clínica Marcia Cristina Nascimento Dourado, professora adjunta do Instituto de Psiquiatria da UFRJ e especializada nos cuidados a idosos. Ali são realizadas inúmeras pesquisas com pessoas com a Doença de Alzheimer – entre elas, medir a percepção dos indivíduos sobre sua enfermidade.

"Há 25 anos, atendia pessoas com Alzheimer em psicoterapia e comecei a me perguntar se conseguiam perceber o que estava acontecendo com elas em decorrência da doença. Meu trabalho nasceu desses questionamentos e as pesquisas mostram que há aspectos da cognição que ficam mais preservados. A pessoa pode ter problemas de memória, mas identifica se os outros a estão desqualificando. Em muitos casos, será capaz de dizer que se sente um inútil porque não o deixam fazer nada. As limitações vão aumentando gradativamente, mas o cuidador tende a subestimar a capacidade de um portador de Alzheimer", afirma a professora.

Dourado faz uma ressalva importante: o cuidador normalmente está sobrecarregado, o que faz com que procure resolver tudo de uma forma rápida e prática. Entretanto, sem estímulos, a condição se deteriora mais rapidamente, por isso essa não é a alternativa ideal na fase inicial da enfermidade: "Sabemos que acaba sendo trabalhoso. Se a pessoa for lavar um prato, talvez não fique limpo, mas, para o portador de demência, lavar aquele prato é relevante, porque dá uma sensação de autonomia, melhora a autoestima. Da mesma forma, na hora de sair, seria bem mais estimulante apresentar pelo menos duas opções de roupas para que a escolha seja dele", ensina.

A psicóloga lembra que os cuidadores, na maioria composta por esposas e filhas, podem participar de sessões de psicoeducação, para entender não apenas o que é a doença, mas também para aprender a lidar com seus próprios sentimentos: "Há uma tendência de culpabilizar o cuidador, como se ele nunca fizesse o bastante. Se a filha teve uma mãe agressiva ou negligente, haverá uma mescla de ressentimento, obrigação, raiva. É preciso considerar o contexto da relação".

A professora Dourado enfatiza que, no Alzheimer, os domínios que têm um componente emocional ou afetivo se deterioram num ritmo menos acelerado. Portanto, embora seja comum que o paciente não reconheça que enfrenta problemas de memória, distingue alterações nas relações sociais e na forma como é tratado – inclusive no estágio moderado da doença: "O fato de estar esquecido não impede que o portador de Alzheimer perceba uma expressão de irritação – ele não virou uma planta, mas os outros inclusive se referem à pessoa como se não estivesse no local. O diagnóstico acaba virando sinônimo de desqualificação".

Num dos últimos estudos feitos pelos pesquisadores, que contou com a participação de colegas da Universidade Federal de Santa Catarina, foi identificada uma diferença significativa entre as perspectivas dos pacientes e cuidadores sobre o funcionamento socioemocional de pessoas com Alzheimer leve e moderado. O projeto envolveu uma avaliação transversal de 102 com sintomas leves e 59 casos considerados moderados e seus principais cuidadores.

De maneira geral, portadores de Alzheimer moderado são mais dependentes nas atividades diárias, o que faz com que os cuidadores avaliem seu desempenho de forma mais negativa em relação a outras habilidades. O estudo recebeu investimentos da Fundação Carlos Chagas Filho de Amparo à Pesquisa do Estado do Rio de Janeiro (Faperj) e do Conselho Nacional de Desenvolvimento Científico e Tecnológico (CNPq) e os resultados foram publicados na revista científica *Journal of Alzheimer Disease and Associated Disorders*.

Fonte: G1. **Cuidadores tendem a subestimar a capacidade das pessoas com Alzheimer**. Disponível em: <https://g1.globo.com/bemestar/blog/longevidade-modo-de-usar/post/2025/02/09/cuidadores-tendem-a-subestimar-a-capacidade-das-pessoas-com-alzheimer.ghtml>. Acesso em: 09 fev. 2025.

- 09) Considerando os conectivos destacados, associe as colunas relacionando as orações com suas respectivas classificações.

Orações

- (1) "Se a pessoa for lavar um prato, talvez não fique limpo, mas, para o portador de demência, lavar aquele prato é relevante, **porque** dá uma sensação de autonomia, melhora a autoestima."
- (2) "A psicóloga lembra que os cuidadores, na maioria composta por esposas e filhas, podem participar de sessões de psicoeducação, para entender não apenas o que é a doença, **mas também** para aprender a lidar com seus próprios sentimentos."
- (3) "O fato de estar esquecido não impede que o portador de Alzheimer perceba uma expressão de irritação – ele não virou uma planta, **mas** os outros inclusive se referem à pessoa como se não estivesse no local."
- (4) "**Se** a filha teve uma mãe agressiva ou negligente, haverá uma mescla de ressentimento, obrigação, raiva."
- (5) "**Embora** seja comum que o paciente não reconheça que enfrenta problemas de memória, distingue alterações nas relações sociais e na forma como é tratado – inclusive no estágio moderado da doença."

Classificações

- () Oração Subordinada Substantiva Adverbial Condicional.
- () Oração Subordinada Substantiva Adverbial Causal.
- () Oração Subordinada Substantiva Adverbial Concessiva.
- () Oração Subordinada Substantiva Adverbial Aditiva.
- () Oração Subordinada Substantiva Adverbial Adversativa.

A sequência correta dessa associação é:

- a) (1); (3); (4); (5), (2).
- b) (4); (1); (5); (2), (3).
- c) (3); (5); (1); (4), (2).
- d) (2); (4); (3); (1), (5).
- 10) Analise o trecho abaixo e, em seguida, marque a opção que apresenta o sujeito da oração.
- "Num dos últimos estudos feitos pelos pesquisadores, que contou com a participação de colegas da Universidade Federal de Santa Catarina, foi identificada uma diferença significativa entre as perspectivas dos pacientes e cuidadores sobre o funcionamento socioemocional de pessoas com Alzheimer leve e moderado."
- a) Pacientes e cuidadores.
- b) Uma diferença significativa.
- c) Funcionamento socioemocional.
- d) Universidade Federal de Santa Catarina.

- 11) O Texto II discute a relação entre cuidadores e pessoas com Alzheimer, destacando aspectos como a subestimação das capacidades dos pacientes, a sobrecarga emocional dos cuidadores e a importância da estimulação na preservação das funções cognitivas e socioemocionais. Com base no Texto II, marque a opção correta.
- a) O texto sugere que os cuidadores subestimam a capacidade dos portadores de Alzheimer porque desconhecem completamente a doença e suas implicações.
- b) O estudo do LabCONS demonstra que, apesar da perda de memória, os pacientes ainda são capazes de perceber mudanças na forma como são tratados socialmente.
- c) O papel do cuidador é tratado de forma crítica no texto, apontando que a sobrecarga emocional e a falta de paciência contribuem para o agravamento da doença.
- d) A pesquisa mencionada no texto aponta que há um consenso entre cuidadores e pacientes sobre a avaliação do funcionamento socioemocional de portadores de Alzheimer moderado.

12) Analise as assertivas a seguir.

- I. “A pessoa pode ter problemas de memória, mas identifica se os outros a estão desqualificando. Em muitos casos, será capaz de **dizer** que se sente um inútil porque não o deixam fazer nada.”
- II. “Ali são realizadas inúmeras pesquisas com pessoas com a Doença de Alzheimer – entre elas, **medir** a percepção dos indivíduos sobre sua enfermidade”.

Os verbos destacados podem ser classificados, respectivamente, como

- a) infinitivo pessoal e infinitivo pessoal.
- b) infinitivo impessoal e infinitivo pessoal.
- c) infinitivo pessoal e infinitivo impessoal.
- d) infinitivo impessoal e infinitivo impessoal.

13) Analise as assertivas a seguir.

- I. “Se a pessoa for lavar **um** prato, talvez não fique limpo.”
- II. “Se **a** filha teve uma mãe agressiva ou negligente.”
- III. “**A** professora Dourado enfatiza que, no Alzheimer, os domínios que têm um componente emocional ou afetivo se deterioram num ritmo menos acelerado.”

Os artigos destacados apresentam, respectivamente, a função de:

- a) Emprestar ao substantivo valor genérico e vago; determinar um referente já conhecido ou específico; especificar e particularizar o substantivo.
- b) Especificar e particularizar o substantivo; emprestar ao substantivo valor genérico e vago; determinar um referente já conhecido ou específico.
- c) Emprestar ao substantivo valor genérico e vago; especificar e particularizar o substantivo; determinar um referente já conhecido ou específico.
- d) Determinar um referente já conhecido ou específico; especificar e particularizar o substantivo; emprestar ao substantivo valor genérico e vago.

14) Analise as orações abaixo quanto à concordância no plural.

- I. Quando as pessoas vêem quaisquer pessoas desconhecidas, procuram questioná-las.
- II. Os barulhos vêm das casas do lado.
- III. Estas tecnologias nada têm a ver com as realidades das pacatas cidades.
- IV. Agora os pesquisadores reveem os resultados obtidos nas pesquisas.

O plural está correto **apenas** nas assertivas

- a) I e IV.
- b) II e III.
- c) I, II e III.
- d) II, III e IV.

15) Em relação à classificação do sujeito, assinale a opção em que o sujeito é indeterminado.

- a) Hoje fez muito sol na praia.
- b) Escreveu bastante sobre o assunto.
- c) Havia muitas pessoas na reunião hoje.
- d) Ainda não inventaram um carro voador.

16) Leia a frase:

Em apenas um toque, esse celular **realiza** um bilhão de funções. Mas o projeto ainda é embrionário, por isso **lê** com dificuldade os comandos. Os especialistas em tecnologia **discordavam** radicalmente das capacidades operacionais em todos os sentidos. Portanto, a empresa **oferecerá** mais cursos a novos pesquisadores.

Associe as colunas, relacionando as palavras destacadas acima com a respectiva predicação verbal.

Palavras

- (1) realiza
- (2) discordavam
- (3) oferecerá
- (4) lê

Predicação verbal

- () Verbo transitivo indireto.
- () Verbo transitivo direto.
- () Verbo intransitivo.
- () Verbo transitivo direto e indireto.

A sequência correta dessa associação é:

- a) (2); (1); (4); (3).
- b) (1); (2); (3); (4).
- c) (4); (3); (2); (1).
- d) (2); (4); (1); (3).

17) Sobre os pronomes pessoais de tratamento, informe verdadeiro (V) ou falso (F) para as assertivas abaixo e, em seguida, marque a opção que apresenta a sequência correta.

- () "É uma honra estar na presença de Vossa Santidade, cuja sabedoria e liderança inspiram a todos." (Papa)
 - () "Pedimos humildemente a Vossa Eminência que ilumine nossos caminhos com sua infinita sabedoria." (Príncipes)
 - () "Humildemente, dirigimo-nos a Vossa Reverendíssima, buscando sua orientação e bênçãos." (Sacerdotes e Bispos)
 - () "É com grande respeito que me dirijo a Vossa Alteza, reconhecendo sua dedicação e sabedoria." (Reis e Rainhas)
- a) (F); (V); (F); (F).
 - b) (V); (F); (V); (F).
 - c) (V); (F); (F); (V).
 - d) (F); (V); (V); (V).

18) Preencha as lacunas e, em seguida, marque a opção correta.

Padecerá _____ coerção, _____ felicidade nunca há de terminar durante todo o tempo em que tu tiveres coragem para concluir _____ frustrações do cotidiano. Assim, situou-se disposto _____ deslocar-me e tenho de evitar empecilhos _____ que acreditam na humanidade.

- a) a / à / às / a / as
- b) a / a / às / à / às
- c) à / a / as / a / às
- d) à / à / as / à / as

- 19) Quanto à diferença de sentido das orações I e II, informe verdadeiro (V) ou falso (F) para as assertivas abaixo e, em seguida, marque a opção que apresenta a sequência correta.
- I. Os pilotos, que passam por rigorosos treinamentos de segurança, são preparados para lidar com situações de emergência em voos comerciais de longa distância.
- II. Os pilotos que passam por rigorosos treinamentos de segurança são preparados para lidar com situações de emergência em voos comerciais de longa distância.
- () O período entre vírgulas na oração I é classificado como uma Oração Subordinada Substantiva Adjetiva Restritiva.
- () A oração “que passam por rigorosos treinamentos de segurança”, sem a vírgula, funciona como Oração Subordinada Substantiva Adjetiva Explicativa.
- () Na oração I, o uso da vírgula passa a ideia de que todos os pilotos que passam por rigorosos treinamentos de segurança são preparados para lidar com situações de emergência em voos comerciais de longa distância.
- () Na oração II, a ausência de vírgulas limita o conceito de que apenas os pilotos que passam por rigorosos treinamentos de segurança são preparados para lidar com situações de emergência em voos comerciais de longa distância, isto é, não são todos que estão preparados.
- a) (F); (F); (V); (V).
b) (F); (V); (V); (F).
c) (V); (F); (F); (V).
d) (V); (V); (F); (F).
- 20) Analise as frases abaixo.
- I. A pandemia do H1N1 deixou rastros que estão sendo estudados pelos cientistas.
II. Aquele atleta lutava a favor da medalha olímpica.
III. Em 2022, a escola pública foi reformada pelo mutirão.
IV. A tecnologia é uma dádiva que dominou o mundo contemporâneo.
- A apresentação do verbo na voz passiva ocorre **apenas** em
- a) I e II.
b) I e III.
c) II e IV.
d) III e IV.
- 21) O texto abaixo apresenta problemas de concordância verbal e nominal. Leia os fragmentos e marque a opção em que o texto está escrito corretamente.
- "A conferência sobre inteligência artificial acontecerá dia 20/08/2024, às 9 horas. Será analisado os impactos da automação no mercado de trabalho e também será discutido as diretrizes para o uso ético da tecnologia. Informe-se na secretaria."
- a) A conferência sobre inteligência artificial será realizada dia 20/08/2024, às 9 horas. Na ocasião, analisar-se-á os impactos da automação no mercado de trabalho e discutir-se-á as diretrizes para o uso ético da tecnologia. Informe-se na secretaria.
- b) No dia 20/08/2024, às 9 horas, será realizada uma conferência sobre inteligência artificial, na qual analisar-se-á os impactos da automação no mercado de trabalho e discutir-se-ão as diretrizes para o uso ético da tecnologia. Informe-se na secretaria.
- c) A conferência sobre inteligência artificial acontecerá no dia 20/08/2024, às 9 horas. Durante a ocasião, um estudo sobre os impactos da automação no mercado de trabalho será feito e as diretrizes para o uso ético da tecnologia será debatida. Informe-se na secretaria.
- d) No dia 20/08/2024, às 9 horas, acontecerá a conferência sobre inteligência artificial, na qual serão analisados os impactos da automação no mercado de trabalho e também serão discutidas as diretrizes para o uso ético da tecnologia. Informe-se na secretaria.

- 22) Associe as colunas relacionando as funções sintáticas aos respectivos termos destacados em cada expressão. Considere que, mais de um termo pode se associar à mesma função sintática.

Função Sintática

- (1) Complemento Nominal
(2) Adjunto Adnominal

Termos

- () Prato **de sobremesa**.
() Assistência **às aulas**.
() Útil **ao bem comum**.
() Uma pista **de corrida**.
() Insaciável **de vingança**.
() Uma mesa **de vidro**.

A sequência correta dessa associação é:

- a) (2); (1); (1); (2); (1); (2).
b) (2); (2); (2); (1); (2); (1).
c) (1); (1); (2); (1); (1); (2).
d) (1); (2); (1); (2); (2); (1).

- 23) A frase a seguir apresenta um conflito semântico decorrente da interação entre elementos gramaticais específicos, gerando um efeito de ambigüidade interpretativa.

"Eu já não sei mais o que pensar sobre todas as escolhas que fiz, pois agora me sinto cada vez mais perdido, como se as minhas decisões não tivessem sido em vão."

Considerando a estrutura sintática e os efeitos de sentido da frase, assinale a opção que contém o principal fator de incoerência textual, capaz de inverter ou comprometer a intenção comunicativa do enunciador.

- a) Advérbios de negação (não).
b) Conjunção coordenativa (pois).
c) Locução verbal (tivessem sido).
d) Subordinada adverbial (como se).

- 24) Considerando os aspectos morfológicos e fonológicos envolvidos, associe as colunas relacionando as palavras aos respectivos processos de formação.

Palavra

- (1) realizar
(2) supersônico
(3) amaciar
(4) ataque

Processo de formação

- () Sufixação
() Prefixação
() Parassintética
() Regressiva

A sequência correta dessa associação é:

- a) (3); (4); (1); (2).
b) (1); (2); (3); (4).
c) (2); (1); (4); (3).
d) (4); (3); (1); (2).

- 25) Sobre a colocação pronominal, assinale a opção correta, conforme a justificativa da norma padrão da Língua Portuguesa.

- a) Na oração "Ficarei sem o almoço, pois não sinto-me disposto", a colocação pronominal está correta, pois a ênclise é exigida pelo advérbio de negação "não".
b) Na oração "Que nossa fé proteja-nos dos perigos da vida", a colocação pronominal está correta, pois o pronome oblíquo deve ficar obrigatoriamente depois do verbo em expressões optativas.
c) Na oração "Para carta ser entregue é necessário que escreva-a", a colocação pronominal está correta, pois a ênclise em caso de objeto direto é exigida, portanto deve vir depois do verbo "escreva".
d) Na oração "Preparem-se para a festa de inauguração, caros funcionários", a colocação pronominal está correta, pois o pronome oblíquo deve obrigatoriamente vir depois do verbo no imperativo afirmativo, desse modo, a ênclise se justifica.

- 26) Marque a opção correta quanto à grafia das palavras em destaque e a respectiva justificativa com base na norma gramatical da Língua Portuguesa.
- a) A palavra **fórceps** está correta, pois é uma proparoxítona terminada em (ps).
 - b) A palavra **misântropo** está correta, pois é uma proparoxítona e sua sílaba tônica é (sân).
 - c) A palavra **assembleia** está correta, pois é uma paroxítona e enquadra-se na regra de ditongo aberto.
 - d) A palavra **bengáli** está correta, pois é uma paroxítona e enquadra-se na regra que todas terminadas em (i) tem acento.
- 27) Preencha as lacunas abaixo com a forma correta do particípio dos verbos indicados entre parênteses, seguindo a norma culta da Língua Portuguesa.
- Após muitos estudos, constatou-se que aquele concreto já estivesse se _____ no muro. (enxugar)
Durante séculos, pensava-se que aquele concreto já tivesse se _____ no muro. (enxugar)
O zelador não entendeu por que o síndico não havia _____ sua obra. (entregar)
O zelador não entendeu por que sua obra não foi _____ pelo síndico. (entregar)
- A sequência de palavras que preenche corretamente as lacunas é:
- a) enxugado / enxuto / entregue / entregue
 - b) enxuto / enxugado / entregado / entregue
 - c) enxugado / enxuto / entregue / entregado
 - d) enxugado / enxuto / entregado / entregado
- 28) Analise o papel semântico da preposição "com" nas frases abaixo e assinale a opção correta.
- Com** uma única caneta, os estudantes realizam o vestibular.
Ela realiza o trabalho **com** o auxílio de estudantes experientes.
Os estudantes, **com** dedicação, se preparam para o exame final.
Os estudantes brasileiros lutam **com** as dificuldades do dia a dia.
- a) Modo - instrumento - causa - tempo.
 - b) Oposição - companhia - modo - causa.
 - c) Instrumento - modo - causa - oposição.
 - d) Instrumento - companhia - modo – oposição.
- 29) Analise os períodos compostos abaixo.
- É dúvida **que ele não compareceu à reunião**.
A dúvida é **que ele não compareceu à reunião**.
- As orações subordinadas destacadas nos períodos acima exercem funções sintáticas diferentes. Marque a opção correta que apresenta, respectivamente, essas funções:
- a) Sujeito - predicativo.
 - b) Predicativo - sujeito.
 - c) Objeto direto - sujeito.
 - d) Predicativo - objeto direto.
- 30) Sobre o uso dos pronomes relativos, marque a opção **incorreta**.
- a) O pronome relativo **em que** sempre tem antecedente e equivale a **onde**. Exemplo "A casa **onde** moro foi de meu avô".
 - b) O pronome relativo **quem** só se aplica a pessoas, tem antecedente, vem sempre precedido de preposição e equivale a **o qual**. Exemplo "O médico de **quem** falo é meu conterrâneo".
 - c) Os pronomes **quanto(s)** e **quanta(s)** não são relativos quando precedidos de um dos pronomes indefinidos **tudo, tanto(s), tanta(s), todos, todas**. Exemplo "Tenho tudo **quanto** quero".
 - d) Os pronomes relativos **do qual** e **da qual** precedem sempre um substantivo sem artigo e podem ser substituídos por **cujo** e **cuja**. Exemplo "Qual será o animal **cujo** nome a autora não quis revelar?".

- 31)** No que concerne à Síndrome de Posner-Schlossman, é **incorreto** afirmar que:
- É uma doença rara que consiste em uma crise glaucomatociclítica, caracterizada por ataques recorrentes de elevação de PIO unilateral aguda com uveíte anterior ligeira.
 - Está associada a infecção por citomegalovírus e *H. pylori*.
 - Trata-se de uma doença comumente associada às mulheres.
 - Geralmente é unilateral, entretanto cerca de 50% dos pacientes apresentam acometimento do outro olho.
- 32)** Paciente, sexo masculino, trabalhador rural, 64 anos, tabagista, sem outras comorbidades, comparece ao oftalmologista queixando de baixa acuidade visual bilateralmente, com piora no último ano. Relata que, apesar de não estar enxergando bem de longe, sua visão para perto melhorou sem uso de lente corretoras.
- Sobre o caso apresentado acima, assinale a opção que preenche as lacunas abaixo corretamente.
- O paciente provavelmente apresenta um quadro de catarata _____, tendo ocorrido o típico fenômeno de _____.
- nuclear / hipermetropização
 - cortical / ofuscação
 - subcapsular / perda da acomodação
 - nuclear / miopização
- 33)** O meningioma da bainha do nervo óptico é um tumor benigno que possui uma tríade clássica de sintomas, conhecida como Hoyt-Spencer, apesar de que raramente os três sinais ocorrem de maneira simultânea. Sobre esse tema, preencha os parênteses na ordem sequencial em que usualmente ocorre o envolvimento das estruturas nessa doença.
- Disfunção do nervo óptico e edema crônico do disco, seguido de atrofia.
 - Colaterais opticociliares.
 - Defeitos restritivos da motilidade.
 - Proptose.
- A sequência correta em que ocorre o envolvimento das estruturas é:
- (1); (2); (3); (4).
 - (3); (2); (1); (4).
 - (1); (4); (3); (2).
 - (4); (1); (2); (3).
- 34)** Um funileiro comparece à emergência queixando de quadro súbito de dor ocular, fotofobia, visão turva, hiperemia facial e “sensação de areia nos olhos” bilateralmente.
- Assinale a opção que corresponde ao diagnóstico mais provável.
- Lesão química.
 - Fotoceratite.
 - Conjuntivite aguda.
 - Blefarite.
- 35)** Analise as afirmativas abaixo quanto à circulação retiniana.
- A artéria central da retina entra no nervo óptico cerca de 1 cm atrás do globo e é formada por três camadas anatômicas.
 - A adventícia é a camada mais externa dessa artéria e é formada por tecido conjuntivo denso.
 - As arteríolas retinianas originam-se da artéria central da retina e contém músculo liso em suas paredes.
 - As veias que compõem o sistema venoso contêm pouco músculo liso e tecido elástico, permitindo sua distensibilidade.
 - Os capilares retinianos possuem maior quantidade de músculo liso e tecido elástico que as veias.
- Estão corretas **apenas** as afirmativas
- I e II.
 - I, III e IV.
 - II, III e V.
 - IV e V.

- 36) Sobre o tratamento médico do glaucoma, informe verdadeiro (V) ou falso (F) para as assertivas abaixo e, em seguida, marque a opção que apresenta a sequência correta.
- () Os betabloqueadores são preferíveis como tratamento inicial do glaucoma.
- () A absorção sistêmica dos medicamentos tópicos pode ser minimizada pela oclusão lacrimal, podendo reduzi-la em 50% se enceramento dos olhos por três minutos.
- () A maioria dos fármacos utilizados são administrados topicamente, mas podem ter absorção sistêmica com possíveis efeitos colaterais.
- () Os inibidores da anidrase carbônica sistêmicos são permitidos durante a gestação.
- a) (F); (F); (V); (V).
 b) (F); (V); (V); (F).
 c) (V); (F); (V); (V).
 d) (V); (V); (F); (F).

- 37) O tracoma é a principal causa de cegueira irreversível evitável em todo o mundo. Qual o tratamento de escolha para essa patologia em pacientes acima de 6 meses?
- a) Pomada de tetraciclina 1% tópica.
 b) Eritromicina 500 mg, duas vezes ao dia, por 7 dias.
 c) Doxiciclina 100 mg, uma vez por dia, por 14 dias.
 d) Dose única de azitromicina 20 mg/kg.

- 38) Qual o tratamento base da ceratite marginal estafilocócica?
- a) Colírio de antibiótico.
 b) Lágrimas artificiais.
 c) Esteroide tópico fraco.
 d) Compressas mornas.

- 39) Associe as colunas abaixo relacionando as doenças às respectivas aparências características frequentemente encontradas.

Doença

Característica

- | | |
|----------------------------------|-----------------------------------|
| (1) Sífilis | () Manchas de Roth. |
| (2) Endocardite infecciosa | () Retinopatia em Sal e Pimenta. |
| (3) Infecção por citomegalovírus | () Cicatriz coriorretiniana. |
| (4) Toxoplasmose | () Retinopatia pizza Margherita. |

A sequência correta dessa associação é:

- a) (3); (4); (2); (1).
 b) (2); (1); (4); (3).
 c) (1); (4); (3); (2).
 d) (2); (3); (1); (4).
- 40) Dentre os principais sítios de metástase do melanoma de coroide, qual o menos provável?
- a) Fígado.
 b) Pulmão.
 c) Ossos.
 d) Cérebro.

- 41) Preencha as lacunas abaixo acerca da classificação das uveítes.

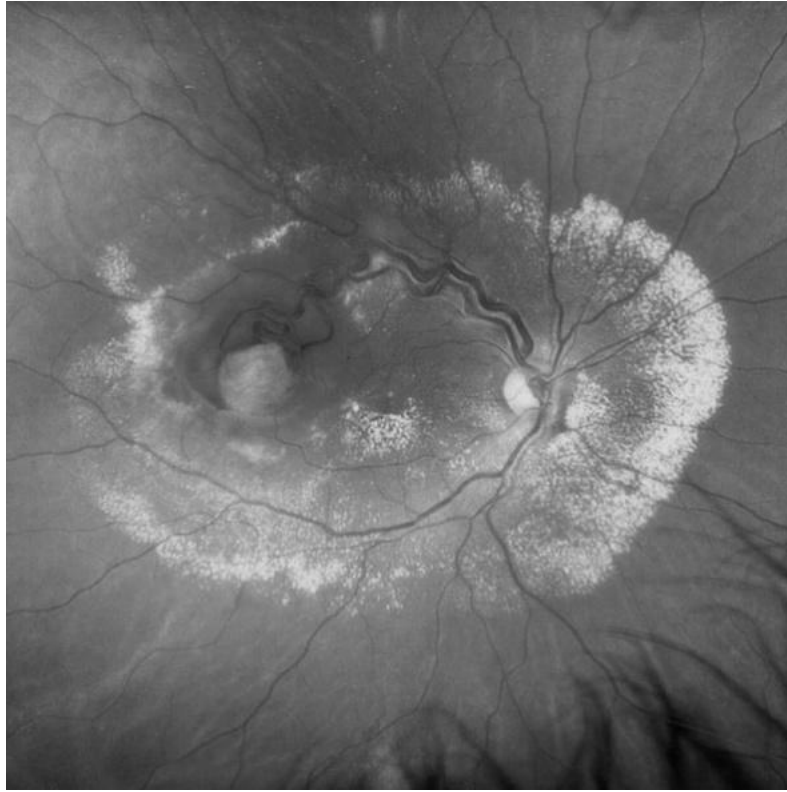
A _____ acomete _____.

A sequência de palavras que preenche corretamente as lacunas é:

- a) uveíte anterior / o vítreo
 b) uveíte posterior / a retina e/ou coroide
 c) uveíte intermediária / o cristalino
 d) panuveíte / apenas a *pars planitis*

- 42) Uma lente de 20 D apresenta qual distância focal?
- 5 cm.
 - 4 cm.
 - 20 cm.
 - 0,5 cm.
- 43) A neuropatia óptica isquêmica anterior arterítica afeta entre 30 e 50% dos pacientes com arterite de células gigantes. O tratamento com corticoides deve ser instituído rapidamente com qual principal objetivo?
- Melhora dos sintomas de dor periocular.
 - Melhora da perda de visão no olho acometido.
 - Diminuição dos marcadores inflamatórios, como VHS e PCR.
 - Prevenção da cegueira do olho contralateral.
- 44) Analise as afirmativas abaixo quanto à motilidade ocular.
- A ptose na Síndrome de Horner ocorre por fraqueza do músculo elevador da pálpebra superior.
 - Após TCE grave, comumente observa-se diplopia vertical, secundária a paresia do nervo troclear, que é responsável pela inervação do músculo oblíquo superior.
 - Esotropia resultante da paresia do nervo abducente responsável pela inervação do músculo reto lateral pode ser o primeiro sinal de hipertensão intracraniana idiopática.
 - Ao se levantar manualmente a pálpebra superior de um paciente com ptose decorrente de paralisia completa do III nervo craniano observa-se desvio convergente.
 - Quando há acometimento do nervo óptico, pode ocorrer a discromatopsia, principalmente com dificuldade da visão das cores vermelho e verde.
- Estão corretas **apenas** as afirmativas
- I e II.
 - I, III e IV.
 - II, III e V.
 - IV e V.
- 45) Sobre a fístula carotídeo-cavernosa, informe verdadeiro (V) ou falso (F) para as assertivas abaixo e, em seguida, marque a opção que apresenta a sequência correta.
- () A apresentação clássica ocorre com a tríade clássica de proptose pulsátil, quemose conjuntival e um sopro na cabeça após trauma.
- () A fístula pós-traumática é mais provável de fechar por si mesma que uma fístula espontânea.
- () As características clínicas de uma fístula indireta são mais sutis que na direta.
- () Os sinais são mais comumente observados contralateralmente à fístula.
- (F); (F); (V); (V).
 - (F); (V); (V); (F).
 - (V); (F); (V); (F).
 - (V); (V); (F); (F).

- 46) Paciente, 32 anos, com queixa de baixa acuidade visual, moscas volantes e perda visual periférica. Realiza exame de fundo de olho com o seguinte achado: apresenta-se como uma lesão redonda, circunscrita e de cor vermelho-alaranjada associada à exsudação exuberante na retina circunjacente e vaso sanguíneo nutridor proeminente que se estende do disco óptico.



Fonte: Banca examinadora, 2026.

Com base nas informações apresentadas, assinale a opção com o diagnóstico mais provável.

- a) Hemangioma capilar da retina.
 - b) Hemangioma cavernoso.
 - c) Hemangioma racemoso.
 - d) Linfoma intraocular primário.
- 47) Analise as afirmativas abaixo quanto à conduta no contexto de catarata relacionada com a idade.
- I. A cirurgia de catarata costuma ser indicada em casos de opacidade com grau suficiente para causar prejuízo nas atividades de vida diária, entretanto, a troca de cristalino claro pode ser indicado como manejo do erro refrativo.
 - II. Exames pré-operatórios de rotina são indicados na maioria das cirurgias.
 - III. O exame pré-operatório de biometria para medição da ceratometria e do comprimento axial, apesar de ser facultativo, auxilia no cálculo da graduação da lente.
 - IV. A cirurgia mais utilizada é a extração extracapsular da catarata, que se baseia na remoção da totalidade do cristalino, juntamente com sua cápsula, seguida de inserção de lente intraocular.
 - V. Lasers de *femtosecond* têm sido utilizados na atualidade com objetivo de substituir alguns passos manuais da facoemulsificação, trazendo maior precisão cirúrgica.

Estão corretas **apenas** as afirmativas

- a) I e II.
- b) I, III e V.
- c) II, III e IV.
- d) IV e V.

- 48) Paciente, 18 anos, usuário de lente de contato há 6 anos e com história progressiva de rinite alérgica, comparece ao serviço do pronto-atendimento queixando de prurido, sensação de corpo estranho e vermelhidão em OD há cerca de 1 semana. Apresenta o exame físico abaixo.



Fonte: Banca examinadora, 2026.

Com base no caso e exame físico apresentados, assinale a opção que apresenta o diagnóstico mais provável.

- a) Membrana mucosa penfigoide.
 - b) Blefarconjuntivite alérgica de contato.
 - c) Conjuntivite papilar gigante.
 - d) Ceratoconjuntivite atópica.
- 49) Associe as colunas abaixo, relacionando os subtipos de lesões glaucomatosas às suas principais características.

Lesões

- (1) Discos isquêmicos focais
- (2) Disco míope com glaucoma
- (3) Discos escleróticos
- (4) Discos concentricamente crescentes

Características

- () Disco inclinado e raso com crescente temporal de atrofia parapapilar.
- () Escavação rasa em forma de pires e um anel neuroretiniano levemente inclinado.
- () Entalhes localizados superior e/ou inferiormente.
- () Afinamento relativamente uniforme do anel neuroretiniano.

A sequência correta dessa associação é:

- a) (3); (4); (1); (2).
 - b) (2); (3); (1); (4).
 - c) (1); (4); (3); (2).
 - d) (2); (3); (1); (4).
- 50) Em relação aos critérios diagnósticos modificados da síndrome de Vogt Koyanagi Harada, marque a opção **incorreta**.
- a) Ser uveíte bilateral.
 - b) Apresentar manifestações neurológicas e auditivas.
 - c) Possuir história de trauma ocular e/ou outra entidade de doença ocular.
 - d) Apresentar achados tegumentares não precedendo o início da doença no SNC ou doença ocular, tais como alopecia, poliose e vitiligo.

- 51) Preencha as lacunas abaixo.

O albinismo é uma condição genética heterogênea, que consiste em distúrbios na síntese de melanina. O albinismo _____ possui herança _____ e pode _____.

A sequência de palavras que preenche corretamente as lacunas é:

- a) oculocutâneo / autossômica recessiva / ser tirosinase-negativo ou positivo
- b) ocular / recessiva ligada ao X / ser tirosinase-negativo ou positivo
- c) oculocutâneo / autossômica dominante / ter acometimento apenas ocular
- d) ocular / autossômica recessiva / ter acometimento cutâneo

- 52) O processo de desenvolvimento de retinopatia proliferativa na anemia falciforme é geralmente insidioso e desencadeado por etapas. Com base nas manifestações a seguir, preencha os parênteses na ordem sequencial dos estágios nessa patologia.
- () Proliferação neovascular.
 - () Anastomoses arteriovenosas periféricas.
 - () Oclusões arteriolares periféricas.
 - () Descolamento de retina.
 - () Hemorragia vítrea.

A sequência correta em que ocorrem os estágios é:

- a) (1); (2); (3); (4); (5).
 - b) (3); (2); (1); (5); (4).
 - c) (1); (3); (2); (4); (5).
 - d) (4); (5); (2); (3); (1).
- 53) Paciente de 10 anos com quadro de febre há 2 semanas. Apresenta, ao exame físico, pápula ulcerada em região de bochecha direita, além de linfadenopatia regional. Queixa também de comprometimento visual em OD. Ao realizar exame de fundo de olho, é encontrado o seguinte achado, conforme figura abaixo.



Fonte: Banca examinadora, 2026.

Qual o diagnóstico mais provável?

- a) Brucelose.
 - b) Neuroretinite por *Bartonella henselae*.
 - c) Doença de Lyme.
 - d) Endoftalmite bacteriana endógena.
- 54) Analise as afirmativas abaixo quanto às síndromes de disgenesia de inervação congênita.
- I. A Síndrome de Brown, também conhecida como “Síndrome do Clique Congênita” ocorre por comprometimento da movimentação do tendão do oblíquo inferior.
 - II. A Síndrome de Retração de Duane é caracterizada por um defeito na inervação do músculo reto lateral devido a uma hipoplasia de um núcleo do sexto par craniano.
 - III. A Síndrome de Möbius resulta de alterações do desenvolvimento do tronco cerebral, que gera paresia congênita progressiva do sexto e sétimo pares cranianos bilaterais.
 - IV. A fibrose congênita dos músculos extraoculares, caracterizada por ptose bilateral e oftalmoplegia externa restritiva apresenta caráter autossômico recessivo.
 - V. No estrabismo fixo há um retesamento fibroso dos retos mediais ou laterais, gerando estrabismo bilateral fixo convergente ou divergente, respectivamente.

Estão corretas as afirmativas

- a) I, II e V.
- b) I, III e IV.
- c) II e V.
- d) I, II, III, IV e V.

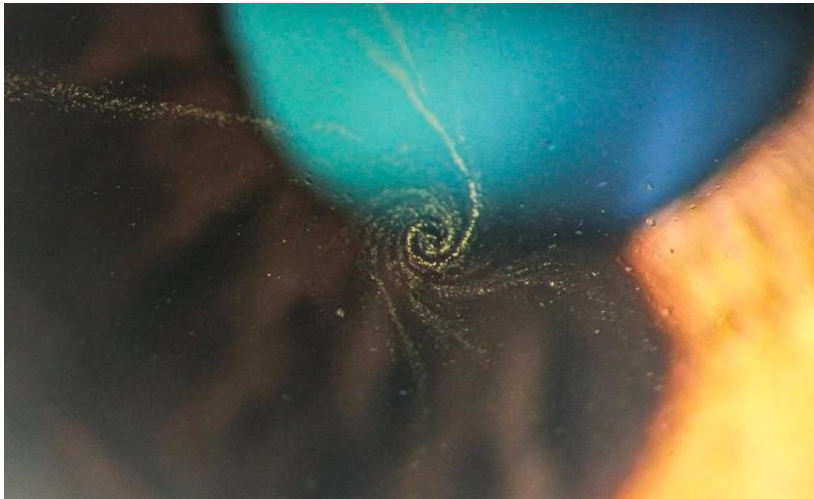
- 55) Sobre a classificação do glaucoma secundário, informe verdadeiro (V) ou falso (F) para as assertivas abaixo e, em seguida, marque a opção que apresenta a sequência correta.

São consideradas glaucoma pré-trabecular as seguintes afecções oculares:

- () Glaucoma neovascular.
- () Glaucoma de células fantasmas (*Ghost cells*).
- () Síndrome endotelial iridocorneana.
- () Glaucoma pseudoesfoliativo.

- a) (F); (F); (V); (V).
- b) (F); (V); (F); (F).
- c) (V); (F); (V); (F).
- d) (V); (V); (F); (F).

- 56) Na imagem abaixo observamos a córnea verticillata, uma ceratopatia associada ao uso de alguns medicamentos e a algumas doenças. Assinale, dentre as causas relacionadas nas opções abaixo, aquela que **não** está comumente associada a essa condição.



Fonte: Banca examinadora, 2026.

- a) Amiodarona.
- b) Cloroquina.
- c) Doença de Fabry.
- d) Topiramato.

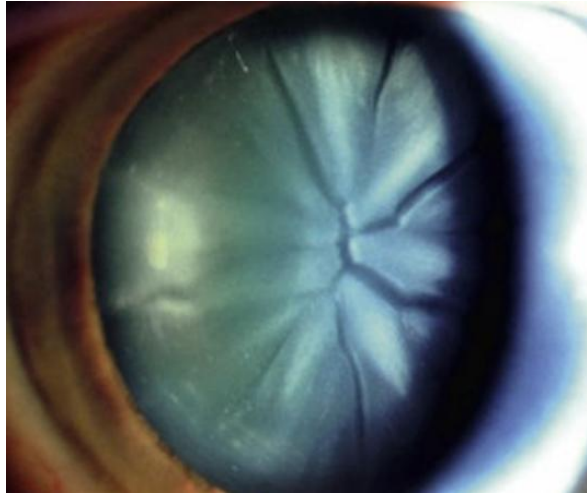
- 57) Analise as afirmativas abaixo quanto às características relacionadas a cada tipo de glaucoma.

- I. O uso crônico de pílula anticoncepcional está associado ao glaucoma primário de ângulo aberto.
- II. O glaucoma pseudoesfoliativo tem pior prognóstico que o glaucoma primário de ângulo aberto, pois a PIO geralmente é mais alta e flutuativa.
- III. O glaucoma de pressão normal é mais comum em indivíduos do sexo masculino.
- IV. O diabetes *mellitus* é a principal causa de glaucoma neovascular.
- V. A nanofthalmia é um fator de risco para o glaucoma primário de ângulo fechado.

Estão corretas **apenas** as afirmativas

- a) I, II e V.
- b) I, III e IV.
- c) II e III.
- d) IV e V.

- 58) Paciente, 45 anos, chega ao consultório oftalmológico queixando de diminuição na acuidade visual. Ao exame oftalmológico do olho direito, observa-se a seguinte alteração:



Fonte: Kanski, 2016.

Marque a opção que apresenta a pergunta essencial a ser feita ao paciente, considerando a principal causa desse tipo de achado ao exame físico.

- a) Já apresentou algum traumatismo contuso nesse olho?
 - b) Apresenta alguma doença sistêmica?
 - c) Faz uso excessivo de corticoesteroides?
 - d) Tem um elevado grau de miopia?
- 59) A doença de Eales é uma periflebite periférica oclusiva idiopática, mas que está associada à infecção por um microorganismo. Qual o patógeno associado a essa doença?
- a) *Toxoplasma gondii*.
 - b) *Treponema pallidum*.
 - c) *Mycobacterium tuberculosis*.
 - d) *Neisseria gonorrhoeae*.
- 60) Qual o nome da síndrome na qual os pacientes desenvolvem pupila fixa e dilatada após ceratoplastia lamelar profunda?
- a) Síndrome de Marcus Gunn.
 - b) Síndrome de Urrets-Zavalía.
 - c) Síndrome de Marshall-Smith.
 - d) Síndrome de Stickler.

RASCUNHO

RASCUNHO

RASCUNHO

RASCUNHO



EXAME DE ADMISSÃO

LEIA COM ATENÇÃO AS INSTRUÇÕES ABAIXO

1. Este caderno de questões contém 01 (uma) prova de Gramática e Interpretação de Texto, composta de 30 (trinta) questões objetivas, numeradas de 01 (um) a 30 (trinta) e 01 (uma) prova de Conhecimentos Especializados, composta de 30 (trinta) questões objetivas, numeradas de 31 (trinta e um) a 60 (sessenta).
2. Ao receber a ordem do Chefe/Fiscal de Setor, **confira** se:
 - ▶ a numeração das questões e a paginação estão corretas;
 - ▶ todas as questões estão perfeitamente legíveis. Sendo detectada alguma anormalidade de impressão, solicite **imediatamente** ao Chefe/Fiscal de Setor a substituição do caderno de questões; e
 - ▶ a "versão" da prova e a "especialidade" constantes deste caderno de questões correspondem aos campos "versão" e "especialidade" contidos em seu Cartão de Respostas.
3. O caderno de questões pode ser utilizado livremente como rascunho (para cálculos, desenhos etc.).
4. Iniciada a prova, é vedado formular perguntas.
5. Não será permitido ao candidato, sob pena de exclusão, realizar a prova portando, junto ao corpo ou sobre a mesa, óculos escuros; brincos; quaisquer adornos ou equipamentos na região das orelhas; colar; pulseira de qualquer tipo ou material (inclusive as de cunho religioso); gorro, "bibico", lenço ou faixa de cabeça, chapéu, boné ou similares; qualquer recipiente ou embalagem que não seja fabricado com material transparente, tais como garrafas e embalagens, luvas; cachecol; bolsa, mochila, pochete; livros, manuais, impressos, cadernos, folhas avulsas de qualquer tipo e/ou anotações (inclusive o cartão de informação); lápis; lapiseira; borracha; régua; caneta de corpo não transparente e/ou com tinta apagável; calculadora; protetores, abafadores, tampões e/ou similares auriculares; telefone celular, *smartphone* ou similar; *notebook*, *tablet*; *pen drive*; máquina fotográfica; relógio de qualquer tipo; controle ou chave de alarme; aparelhos sonoros, fonográficos, de comunicação ou de registros eletrônicos; e/ou quaisquer instrumentos que recebam, transmitam ou armazenem informações. Não é permitido o porte de armas de qualquer espécie, ainda que detenha autorização para o respectivo porte, ou que esteja uniformizado e/ou de serviço. Os objetos são de responsabilidade do candidato.
6. No Cartão de Respostas, preencha **apenas uma opção** (a, b, c ou d) de cada questão, com caneta esferográfica de tinta na cor azul ou preta, conforme instrução contida no próprio Cartão de Respostas.
7. Qualquer outra forma de marcação que estiver em desacordo com as instruções contidas no Cartão de Respostas, com marcação dupla, rasurada, emendada, campo de marcação não preenchido integralmente ou fora do espaço designado para as respostas e para a assinatura, bem como a falta desta, serão de inteira responsabilidade do candidato e também **considerados incorretos**.
8. Tenha muito cuidado com o seu Cartão de Respostas para **não** amassá-lo, molhá-lo, dobrá-lo, rasgá-lo, manchá-lo ou, de qualquer modo, danificá-lo. O Cartão de Respostas não será substituído.
9. **A prova terá a duração de 4 (quatro) horas e 20 (vinte) minutos.** Recomenda-se ao candidato iniciar a marcação do Cartão de Respostas nos últimos 20 minutos do tempo total de prova.
10. Por razões de segurança e sigilo, uma vez iniciadas as provas, o candidato deverá permanecer **obrigatoriamente** no Setor de Provas por, no mínimo, **2 (duas) horas** após o seu início. O caderno de questões só poderá ser levado pelo candidato que permanecer no Setor de Provas por, no mínimo, **4 (quatro) horas**.
11. Em nenhuma hipótese, o candidato poderá se ausentar do Setor de Provas levando consigo seu Cartão de Respostas ou qualquer folha de respostas que lhe tenha sido entregue.
12. **É obrigatório** que o candidato assine a Relação de Chamada e o Cartão de Respostas, e entregue o Cartão de Respostas.
13. A desobediência a qualquer uma das determinações constantes no presente caderno de questões, no Cartão de Respostas e nas Instruções Específicas (IE) poderá implicar a **não** correção da prova e à exclusão do Exame.