

PEDIATRIA

CANDIDATO: _____

Comando da Aeronáutica



EXAME DE ADMISSÃO

**CURSO DE ADAPTAÇÃO DE MÉDICOS DA AERONÁUTICA DO
ANO 2026**

Versão

A



PÁGINA EM BRANCO

As questões de 1 a 7 referem-se ao Texto I.

Texto I

Algumas dicas ajudam a melhorar a produção de hortas caseiras

Em uma empresa de Sorocaba (SP), vendas de mudas para hortas caseiras saltou de 5% para 20% em um período de quatro anos.

As hortas caseiras têm se tornado opção cada vez mais presente na mesa das pessoas. Os itens, cultivados com muito carinho e colhidos na hora, podem fazer toda a diferença na hora do consumo.

O mercado já percebeu essa mudança no estilo de vida da população. Em uma empresa, situada em Sorocaba (SP), as vendas de mudas de hortas caseiras saltaram de 5% para 20% em um período de quatro anos, com cerca de 180 mil unidades por semana.

Dentro de casa, é possível cultivar uma série de vegetais distintos. Entre eles, alface, rúcula, brócolis, couve-flor e pepino, garantindo uma alimentação mais saudável, sem agrotóxicos e com um maior valor nutricional.

"Tenho vários clientes que atendo em busca de uma vida mais saudável. É uma distração, uma terapia, uma ocupação. As pessoas relatam que esperam o final de semana para dar uma desestressada, fazendo o próprio manejo da horta ou plantando outras mudas", comenta Marcelo Higashi, dono do espaço.

Fonte: G1. **Algumas dicas ajudam a melhorar a produção de hortas caseiras.** Disponível em: <https://g1.globo.com/sp/sorocaba-jundiai/nosso-campo/noticia/2025/02/09/algumas-dicas-ajudam-a-melhorar-a-producao-de-hortas-caseiras.ghtml>. (Texto adaptado). Acesso em: 09 fev. 2025.

01) Leia o trecho retirado do Texto I.

"Os itens, cultivados com muito carinho e colhidos na hora, podem fazer toda a diferença na hora do consumo."

Sobre o uso da vírgula no trecho acima, marque a opção que segue a mesma regra.

- a) Às vezes sobe aos ramos da árvore, outras, remexe o uru de palha matizada.
- b) Pelas 11h do dia, que foi de sol ardente, alcançamos a margem do Rio Paraná.
- c) Eis que, aos poucos, lá para as bandas cio oriente, clareia um cantinho do céu.
- d) O sal do Mar Morto, o lago mais salgado do mundo, está diminuindo rapidamente.

02) O Texto I discute o crescente interesse pelas hortas caseiras, destacando aspectos relacionados ao estilo de vida das pessoas e à evolução do mercado. Com base nessa análise, assinale a opção correta.

- a) A prática de cultivar hortas caseiras é criticada no texto, sendo vista como uma atividade desnecessária diante das alternativas mais eficientes oferecidas pela indústria alimentícia.
- b) O texto destaca a relevância das hortas caseiras apenas do ponto de vista nutricional, sem considerar as vantagens psicológicas e terapêuticas que essa prática pode oferecer aos indivíduos.
- c) O mercado de hortas caseiras está estagnado, com vendas constantes de mudas, o que sugere que as pessoas estão satisfeitas com o consumo de produtos industrializados e não necessitam mais de alternativas naturais.
- d) O aumento das vendas de mudas de hortas caseiras é retratado como um fenômeno recente que reflete a busca por práticas de consumo mais conscientes, ligadas a um estilo de vida saudável e livre de produtos químicos.

03) No trecho "Os itens, cultivados com muito carinho e colhidos na hora, fazem toda a diferença na hora do consumo.", caso houvesse a inclusão da palavra "bem" antes de cultivados, haveria necessidade de uso do hífen entre "bem" e "cultivados"? Marque a opção que apresenta a resposta correta para esse questionamento com base nas regras do Acordo Ortográfico da Língua Portuguesa.

- a) Sim, pois "bem" antes de palavras que têm vida autônoma sempre exige hífen.
- b) Sim, pois todos os advérbios terminados em "m" exigem hífen quando antes de participípios.
- c) Não, pois o hífen só ocorre em palavras compostas por justaposição sem elementos de ligação.
- d) Não, pois "bem" seguido de participípio só leva hífen em casos específicos como "bem-vindo" e "bem-humorado".

04) Marque a opção em que a reescrita de trechos do Texto I apresenta inadequações, de acordo com as normas gramaticais, quanto ao uso da concordância verbal.

- a) Os mercados já perceberam essa mudança no estilo de vida da população.
- b) As hortas caseiras têm se tornado opção cada vez mais presente na mesa das pessoas.
- c) A maioria dos clientes relata que espera o final de semana para dar uma desestressada, fazendo o próprio manejo da horta ou plantando outras mudas", comentam os donos do espaço.
- d) Em algumas empresas, situadas em Sorocaba (SP), a venda de mudas de hortas caseiras saltaram de 5% para 20% em um período de quatro anos, com cerca de 180 mil unidades por semana.

- 05) O Texto I apresenta informações sobre o crescimento das hortas caseiras e suas vantagens. Com base no Texto I, analise as afirmativas a seguir.
- I. O texto menciona duas vezes a mesma informação sobre o crescimento das vendas de mudas para hortas caseiras em uma empresa de Sorocaba, o que pode indicar um problema de redundância textual.
 - II. A fala de Marcelo Higashi reforça a ideia de que a prática da horticultura caseira vai além da alimentação, funcionando também como uma atividade terapêutica e de lazer.
 - III. O texto sugere que o cultivo de hortas caseiras tem impulsionado a economia local, mas não apresenta dados concretos sobre o impacto financeiro para a empresa mencionada.
 - IV. Apesar de destacar os benefícios das hortas caseiras, o texto não menciona desafios ou dificuldades que podem estar envolvidas no cultivo dessas hortas.
- Estão corretas **apenas** as afirmativas
- a) I e II.
 - b) II e III.
 - c) I, II e IV.
 - d) II, III e IV.
- 06) Analise as afirmativas a seguir e informe verdadeiro (V) ou falso (F), considerando as regras de concordância nominal da Língua Portuguesa, e em seguida, marque a opção que apresenta a sequência correta.
- () No trecho "Os itens, cultivados com muito carinho e colhidos na hora, podem fazer toda a diferença na hora do consumo.", a expressão "toda a diferença" está corretamente flexionada, pois o adjetivo "toda" concorda com "diferença", que está no singular e é feminino.
- () No trecho "Dentro de casa, é possível cultivar uma série de vegetais distintos.", a concordância nominal está correta, pois o adjetivo "distintos" concorda com "vegetais", que é o núcleo do sujeito e está no plural.
- () No trecho "Uma alimentação mais saudável, sem agrotóxicos e com um maior valor nutricional.", o adjetivo "maior" está corretamente flexionado no singular, pois concorda com "valor", que também está no singular.
- () No trecho "É uma distração, uma terapia, uma ocupação agradável e necessárias para quem busca qualidade de vida.", a concordância nominal está correta, pois o adjetivo "necessárias" concorda com todos os substantivos enumerados anteriormente.
- () No trecho "As hortas caseiras têm se tornado opção cada vez mais presente na mesa das pessoas.", a palavra "presente" deveria estar no plural ("presentes") para concordar com "hortas caseiras".
- a) (F); (F); (F); (V); (V).
 - b) (F); (F); (V); (V); (F).
 - c) (V); (V); (F); (F); (V).
 - d) (V); (V); (V); (F); (F).
- 07) Analise as assertivas abaixo, considerando a classificação e o papel das orações coordenadas na construção da argumentação e progressão textual.
- I. No trecho "O mercado já percebeu essa mudança no estilo de vida da população, e as vendas de mudas de hortas caseiras saltaram de 5% para 20%", há uma oração coordenada sindética aditiva, cuja função é enfatizar a relação de consequência entre a percepção da mudança pelo mercado e o crescimento das vendas.
 - II. No trecho "É uma distração, uma terapia, uma ocupação. As pessoas relatam que esperam o final de semana para dar uma desestressada", observa-se a ausência de conectivo explícito entre as orações, caracterizando um caso de coordenação assindética, que contribui para o efeito de enumeração e reforço das diferentes razões que motivam os clientes a manterem hortas caseiras.
 - III. No trecho "Os itens, cultivados com muito carinho e colhidos na hora, podem fazer toda a diferença na hora do consumo, mas exigem cuidados específicos", há uma oração coordenada sindética adversativa, cuja presença do conectivo adversativo indica uma oposição absoluta entre os enunciados, anulando a relação positiva da primeira oração.
 - IV. No trecho "Dentro de casa, é possível cultivar uma série de vegetais distintos, por isso muitas pessoas adotam essa prática", a oração introduzida pela locução "por isso" pode ser classificada como coordenada sindética conclusiva, pois estabelece uma relação lógica de consequência entre a possibilidade de cultivo e a adesão das pessoas a essa prática.

Estão corretas **apenas** as assertivas

- a) I, II e III.
- b) I, II e IV.
- c) I, III e IV.
- d) II, III e IV.

- 08) Analise o trecho abaixo, observando o emprego dos mecanismos de coesão e coerência textual, e marque a opção correta sobre o uso dos elementos de referência.

"As hortas caseiras têm se tornado uma tendência crescente, não apenas por sua capacidade de promover uma alimentação saudável, mas também devido à sua contribuição para o bem-estar psicológico dos indivíduos. Elas têm se revelado como uma alternativa prática, ao permitir que os consumidores cultivem seus próprios alimentos, escolhendo com precisão o que desejam plantar. Isso tem gerado uma verdadeira transformação nos hábitos alimentares da população, ao ponto de alguns até afirmarem que o cultivo de hortas caseiras substitui atividades terapêuticas, proporcionando relaxamento e prazer. Além disso, elas têm se expandido para além das grandes cidades, com o aumento da demanda por produtos naturais e locais."

- a) O uso do pronome "isso" no início da terceira frase é correto, pois retoma a ideia de "tendência crescente", o que confere clareza e coesão ao texto.
- b) O termo "elas" na última frase refere-se a "atividades terapêuticas", criando uma confusão de coesão, já que o termo deveria remeter a "hortas caseiras" de acordo com o contexto.
- c) O pronome "elas" na segunda frase se refere de maneira clara e coesa ao substantivo "hortas caseiras", mantendo a coerência sem ambiguidade, já que é o único referente mencionado anteriormente.
- d) O uso de "isso" na terceira frase estabelece uma referência à "alimentação saudável", o que contribui para coesão do texto.

As questões de 9 a 13 referem-se ao Texto II.

Texto II

Cuidadores tendem a subestimar a capacidade das pessoas com Alzheimer

Coordenadora do Laboratório de Estudos sobre a Consciência em Transtornos Neurodegenerativos da UFRJ lembra que, sem estímulos, a condição dos pacientes se deteriora mais rapidamente.

O Laboratório de Estudos sobre a Consciência em Transtornos Neurodegenerativos (LabCONS) da Universidade Federal do Rio de Janeiro tem a coordenação da psicóloga clínica Marcia Cristina Nascimento Dourado, professora adjunta do Instituto de Psiquiatria da UFRJ e especializada nos cuidados a idosos. Ali são realizadas inúmeras pesquisas com pessoas com a Doença de Alzheimer – entre elas, medir a percepção dos indivíduos sobre sua enfermidade.

"Há 25 anos, atendia pessoas com Alzheimer em psicoterapia e comecei a me perguntar se conseguiam perceber o que estava acontecendo com elas em decorrência da doença. Meu trabalho nasceu desses questionamentos e as pesquisas mostram que há aspectos da cognição que ficam mais preservados. A pessoa pode ter problemas de memória, mas identifica se os outros a estão desqualificando. Em muitos casos, será capaz de dizer que se sente um inútil porque não o deixam fazer nada. As limitações vão aumentando gradativamente, mas o cuidador tende a subestimar a capacidade de um portador de Alzheimer", afirma a professora.

Dourado faz uma ressalva importante: o cuidador normalmente está sobrecarregado, o que faz com que procure resolver tudo de uma forma rápida e prática. Entretanto, sem estímulos, a condição se deteriora mais rapidamente, por isso essa não é a alternativa ideal na fase inicial da enfermidade: "Sabemos que acaba sendo trabalhoso. Se a pessoa for lavar um prato, talvez não fique limpo, mas, para o portador de demência, lavar aquele prato é relevante, porque dá uma sensação de autonomia, melhora a autoestima. Da mesma forma, na hora de sair, seria bem mais estimulante apresentar pelo menos duas opções de roupas para que a escolha seja dele", ensina.

A psicóloga lembra que os cuidadores, na maioria composta por esposas e filhas, podem participar de sessões de psicoeducação, para entender não apenas o que é a doença, mas também para aprender a lidar com seus próprios sentimentos: "Há uma tendência de culpabilizar o cuidador, como se ele nunca fizesse o bastante. Se a filha teve uma mãe agressiva ou negligente, haverá uma mescla de ressentimento, obrigação, raiva. É preciso considerar o contexto da relação".

A professora Dourado enfatiza que, no Alzheimer, os domínios que têm um componente emocional ou afetivo se deterioram num ritmo menos acelerado. Portanto, embora seja comum que o paciente não reconheça que enfrenta problemas de memória, distingue alterações nas relações sociais e na forma como é tratado – inclusive no estágio moderado da doença: "O fato de estar esquecido não impede que o portador de Alzheimer perceba uma expressão de irritação – ele não virou uma planta, mas os outros inclusive se referem à pessoa como se não estivesse no local. O diagnóstico acaba virando sinônimo de desqualificação".

Num dos últimos estudos feitos pelos pesquisadores, que contou com a participação de colegas da Universidade Federal de Santa Catarina, foi identificada uma diferença significativa entre as perspectivas dos pacientes e cuidadores sobre o funcionamento socioemocional de pessoas com Alzheimer leve e moderado. O projeto envolveu uma avaliação transversal de 102 com sintomas leves e 59 casos considerados moderados e seus principais cuidadores.

De maneira geral, portadores de Alzheimer moderado são mais dependentes nas atividades diárias, o que faz com que os cuidadores avaliem seu desempenho de forma mais negativa em relação a outras habilidades. O estudo recebeu investimentos da Fundação Carlos Chagas Filho de Amparo à Pesquisa do Estado do Rio de Janeiro (Faperj) e do Conselho Nacional de Desenvolvimento Científico e Tecnológico (CNPq) e os resultados foram publicados na revista científica *Journal of Alzheimer Disease and Associated Disorders*.

Fonte: G1. **Cuidadores tendem a subestimar a capacidade das pessoas com Alzheimer**. Disponível em: <https://g1.globo.com/bemestar/blog/longevidade-modo-de-usar/post/2025/02/09/cuidadores-tendem-a-subestimar-a-capacidade-das-pessoas-com-alzheimer.ghtml>. Acesso em: 09 fev. 2025.

- 09) Considerando os conectivos destacados, associe as colunas relacionando as orações com suas respectivas classificações.

Orações

- (1) "Se a pessoa for lavar um prato, talvez não fique limpo, mas, para o portador de demência, lavar aquele prato é relevante, **porque** dá uma sensação de autonomia, melhora a autoestima."
- (2) "A psicóloga lembra que os cuidadores, na maioria composta por esposas e filhas, podem participar de sessões de psicoeducação, para entender não apenas o que é a doença, **mas também** para aprender a lidar com seus próprios sentimentos."
- (3) "O fato de estar esquecido não impede que o portador de Alzheimer perceba uma expressão de irritação – ele não virou uma planta, **mas** os outros inclusive se referem à pessoa como se não estivesse no local."
- (4) "**Se** a filha teve uma mãe agressiva ou negligente, haverá uma mescla de ressentimento, obrigação, raiva."
- (5) "**Embora** seja comum que o paciente não reconheça que enfrenta problemas de memória, distingue alterações nas relações sociais e na forma como é tratado – inclusive no estágio moderado da doença."

Classificações

- () Oração Subordinada Substantiva Adverbial Condicional.
- () Oração Subordinada Substantiva Adverbial Causal.
- () Oração Subordinada Substantiva Adverbial Concessiva.
- () Oração Subordinada Substantiva Adverbial Aditiva.
- () Oração Subordinada Substantiva Adverbial Adversativa.

A sequência correta dessa associação é:

- a) (1); (3); (4); (5), (2).
- b) (4); (1); (5); (2), (3).
- c) (3); (5); (1); (4), (2).
- d) (2); (4); (3); (1), (5).
- 10) Analise o trecho abaixo e, em seguida, marque a opção que apresenta o sujeito da oração.
- "Num dos últimos estudos feitos pelos pesquisadores, que contou com a participação de colegas da Universidade Federal de Santa Catarina, foi identificada uma diferença significativa entre as perspectivas dos pacientes e cuidadores sobre o funcionamento socioemocional de pessoas com Alzheimer leve e moderado."
- a) Pacientes e cuidadores.
- b) Uma diferença significativa.
- c) Funcionamento socioemocional.
- d) Universidade Federal de Santa Catarina.

- 11) O Texto II discute a relação entre cuidadores e pessoas com Alzheimer, destacando aspectos como a subestimação das capacidades dos pacientes, a sobrecarga emocional dos cuidadores e a importância da estimulação na preservação das funções cognitivas e socioemocionais. Com base no Texto II, marque a opção correta.
- a) O texto sugere que os cuidadores subestimam a capacidade dos portadores de Alzheimer porque desconhecem completamente a doença e suas implicações.
- b) O estudo do LabCONS demonstra que, apesar da perda de memória, os pacientes ainda são capazes de perceber mudanças na forma como são tratados socialmente.
- c) O papel do cuidador é tratado de forma crítica no texto, apontando que a sobrecarga emocional e a falta de paciência contribuem para o agravamento da doença.
- d) A pesquisa mencionada no texto aponta que há um consenso entre cuidadores e pacientes sobre a avaliação do funcionamento socioemocional de portadores de Alzheimer moderado.

12) Analise as assertivas a seguir.

- I. “A pessoa pode ter problemas de memória, mas identifica se os outros a estão desqualificando. Em muitos casos, será capaz de **dizer** que se sente um inútil porque não o deixam fazer nada.”
- II. “Ali são realizadas inúmeras pesquisas com pessoas com a Doença de Alzheimer – entre elas, **medir** a percepção dos indivíduos sobre sua enfermidade”.

Os verbos destacados podem ser classificados, respectivamente, como

- a) infinitivo pessoal e infinitivo pessoal.
- b) infinitivo impessoal e infinitivo pessoal.
- c) infinitivo pessoal e infinitivo impessoal.
- d) infinitivo impessoal e infinitivo impessoal.

13) Analise as assertivas a seguir.

- I. “Se a pessoa for lavar **um** prato, talvez não fique limpo.”
- II. “Se **a** filha teve uma mãe agressiva ou negligente.”
- III. “**A** professora Dourado enfatiza que, no Alzheimer, os domínios que têm um componente emocional ou afetivo se deterioram num ritmo menos acelerado.”

Os artigos destacados apresentam, respectivamente, a função de:

- a) Emprestar ao substantivo valor genérico e vago; determinar um referente já conhecido ou específico; especificar e particularizar o substantivo.
- b) Especificar e particularizar o substantivo; emprestar ao substantivo valor genérico e vago; determinar um referente já conhecido ou específico.
- c) Emprestar ao substantivo valor genérico e vago; especificar e particularizar o substantivo; determinar um referente já conhecido ou específico.
- d) Determinar um referente já conhecido ou específico; especificar e particularizar o substantivo; emprestar ao substantivo valor genérico e vago.

14) Analise as orações abaixo quanto à concordância no plural.

- I. Quando as pessoas vêem quaisquer pessoas desconhecidas, procuram questioná-las.
- II. Os barulhos vêm das casas do lado.
- III. Estas tecnologias nada têm a ver com as realidades das pacatas cidades.
- IV. Agora os pesquisadores reveem os resultados obtidos nas pesquisas.

O plural está correto **apenas** nas assertivas

- a) I e IV.
- b) II e III.
- c) I, II e III.
- d) II, III e IV.

15) Em relação à classificação do sujeito, assinale a opção em que o sujeito é indeterminado.

- a) Hoje fez muito sol na praia.
- b) Escreveu bastante sobre o assunto.
- c) Havia muitas pessoas na reunião hoje.
- d) Ainda não inventaram um carro voador.

16) Leia a frase:

Em apenas um toque, esse celular **realiza** um bilhão de funções. Mas o projeto ainda é embrionário, por isso **lê** com dificuldade os comandos. Os especialistas em tecnologia **discordavam** radicalmente das capacidades operacionais em todos os sentidos. Portanto, a empresa **oferecerá** mais cursos a novos pesquisadores.

Associe as colunas, relacionando as palavras destacadas acima com a respectiva predicação verbal.

Palavras

- (1) realiza
- (2) discordavam
- (3) oferecerá
- (4) lê

Predicação verbal

- () Verbo transitivo indireto.
- () Verbo transitivo direto.
- () Verbo intransitivo.
- () Verbo transitivo direto e indireto.

A sequência correta dessa associação é:

- a) (2); (1); (4); (3).
- b) (1); (2); (3); (4).
- c) (4); (3); (2); (1).
- d) (2); (4); (1); (3).

17) Sobre os pronomes pessoais de tratamento, informe verdadeiro (V) ou falso (F) para as assertivas abaixo e, em seguida, marque a opção que apresenta a sequência correta.

- () "É uma honra estar na presença de Vossa Santidade, cuja sabedoria e liderança inspiram a todos." (Papa)
 - () "Pedimos humildemente a Vossa Eminência que ilumine nossos caminhos com sua infinita sabedoria." (Príncipes)
 - () "Humildemente, dirigimo-nos a Vossa Reverendíssima, buscando sua orientação e bênçãos." (Sacerdotes e Bispos)
 - () "É com grande respeito que me dirijo a Vossa Alteza, reconhecendo sua dedicação e sabedoria." (Reis e Rainhas)
- a) (F); (V); (F); (F).
 - b) (V); (F); (V); (F).
 - c) (V); (F); (F); (V).
 - d) (F); (V); (V); (V).

18) Preencha as lacunas e, em seguida, marque a opção correta.

Padecerá _____ coerção, _____ felicidade nunca há de terminar durante todo o tempo em que tu tiveres coragem para concluir _____ frustrações do cotidiano. Assim, situou-se disposto _____ deslocar-me e tenho de evitar empecilhos _____ que acreditam na humanidade.

- a) a / à / às / a / as
- b) a / a / às / à / às
- c) à / a / as / a / às
- d) à / à / as / à / as

- 19) Quanto à diferença de sentido das orações I e II, informe verdadeiro (V) ou falso (F) para as assertivas abaixo e, em seguida, marque a opção que apresenta a sequência correta.
- I. Os pilotos, que passam por rigorosos treinamentos de segurança, são preparados para lidar com situações de emergência em voos comerciais de longa distância.
- II. Os pilotos que passam por rigorosos treinamentos de segurança são preparados para lidar com situações de emergência em voos comerciais de longa distância.
- () O período entre vírgulas na oração I é classificado como uma Oração Subordinada Substantiva Adjetiva Restritiva.
- () A oração “que passam por rigorosos treinamentos de segurança”, sem a vírgula, funciona como Oração Subordinada Substantiva Adjetiva Explicativa.
- () Na oração I, o uso da vírgula passa a ideia de que todos os pilotos que passam por rigorosos treinamentos de segurança são preparados para lidar com situações de emergência em voos comerciais de longa distância.
- () Na oração II, a ausência de vírgulas limita o conceito de que apenas os pilotos que passam por rigorosos treinamentos de segurança são preparados para lidar com situações de emergência em voos comerciais de longa distância, isto é, não são todos que estão preparados.
- a) (F); (F); (V); (V).
b) (F); (V); (V); (F).
c) (V); (F); (F); (V).
d) (V); (V); (F); (F).

20) Analise as frases abaixo.

- I. A pandemia do H1N1 deixou rastros que estão sendo estudados pelos cientistas.
II. Aquele atleta lutava a favor da medalha olímpica.
III. Em 2022, a escola pública foi reformada pelo mutirão.
IV. A tecnologia é uma dádiva que dominou o mundo contemporâneo.

A apresentação do verbo na voz passiva ocorre **apenas** em

- a) I e II.
b) I e III.
c) II e IV.
d) III e IV.

21) O texto abaixo apresenta problemas de concordância verbal e nominal. Leia os fragmentos e marque a opção em que o texto está escrito corretamente.

"A conferência sobre inteligência artificial acontecerá dia 20/08/2024, às 9 horas. Será analisado os impactos da automação no mercado de trabalho e também será discutido as diretrizes para o uso ético da tecnologia. Informe-se na secretaria."

- a) A conferência sobre inteligência artificial será realizada dia 20/08/2024, às 9 horas. Na ocasião, analisar-se-á os impactos da automação no mercado de trabalho e discutir-se-á as diretrizes para o uso ético da tecnologia. Informe-se na secretaria.
- b) No dia 20/08/2024, às 9 horas, será realizada uma conferência sobre inteligência artificial, na qual analisar-se-á os impactos da automação no mercado de trabalho e discutir-se-ão as diretrizes para o uso ético da tecnologia. Informe-se na secretaria.
- c) A conferência sobre inteligência artificial acontecerá no dia 20/08/2024, às 9 horas. Durante a ocasião, um estudo sobre os impactos da automação no mercado de trabalho será feito e as diretrizes para o uso ético da tecnologia será debatida. Informe-se na secretaria.
- d) No dia 20/08/2024, às 9 horas, acontecerá a conferência sobre inteligência artificial, na qual serão analisados os impactos da automação no mercado de trabalho e também serão discutidas as diretrizes para o uso ético da tecnologia. Informe-se na secretaria.

- 22) Associe as colunas relacionando as funções sintáticas aos respectivos termos destacados em cada expressão. Considere que, mais de um termo pode se associar à mesma função sintática.

Função Sintática

- (1) Complemento Nominal
(2) Adjunto Adnominal

Termos

- () Prato **de sobremesa**.
() Assistência **às aulas**.
() Útil **ao bem comum**.
() Uma pista **de corrida**.
() Insaciável **de vingança**.
() Uma mesa **de vidro**.

A sequência correta dessa associação é:

- a) (2); (1); (1); (2); (1); (2).
b) (2); (2); (2); (1); (2); (1).
c) (1); (1); (2); (1); (1); (2).
d) (1); (2); (1); (2); (2); (1).
- 23) A frase a seguir apresenta um conflito semântico decorrente da interação entre elementos gramaticais específicos, gerando um efeito de ambiguidade interpretativa.

"Eu já não sei mais o que pensar sobre todas as escolhas que fiz, pois agora me sinto cada vez mais perdido, como se as minhas decisões não tivessem sido em vão."

Considerando a estrutura sintática e os efeitos de sentido da frase, assinale a opção que contém o principal fator de incoerência textual, capaz de inverter ou comprometer a intenção comunicativa do enunciador.

- a) Advérbios de negação (não).
b) Conjunção coordenativa (pois).
c) Locução verbal (tivessem sido).
d) Subordinada adverbial (como se).
- 24) Considerando os aspectos morfológicos e fonológicos envolvidos, associe as colunas relacionando as palavras aos respectivos processos de formação.

Palavra

- (1) realizar
(2) supersônico
(3) amaciar
(4) ataque

Processo de formação

- () Sufixação
() Prefixação
() Parassintética
() Regressiva

A sequência correta dessa associação é:

- a) (3); (4); (1); (2).
b) (1); (2); (3); (4).
c) (2); (1); (4); (3).
d) (4); (3); (1); (2).
- 25) Sobre a colocação pronominal, assinale a opção correta, conforme a justificativa da norma padrão da Língua Portuguesa.
- a) Na oração "Ficarei sem o almoço, pois não sinto-me disposto", a colocação pronominal está correta, pois a ênclise é exigida pelo advérbio de negação "não".
b) Na oração "Que nossa fé proteja-nos dos perigos da vida", a colocação pronominal está correta, pois o pronome oblíquo deve ficar obrigatoriamente depois do verbo em expressões optativas.
c) Na oração "Para carta ser entregue é necessário que escreva-a", a colocação pronominal está correta, pois a ênclise em caso de objeto direto é exigida, portanto deve vir depois do verbo "escreva".
d) Na oração "Preparem-se para a festa de inauguração, caros funcionários", a colocação pronominal está correta, pois o pronome oblíquo deve obrigatoriamente vir depois do verbo no imperativo afirmativo, desse modo, a ênclise se justifica.

- 26) Marque a opção correta quanto à grafia das palavras em destaque e a respectiva justificativa com base na norma gramatical da Língua Portuguesa.
- A palavra **fórceps** está correta, pois é uma proparoxítona terminada em (ps).
 - A palavra **misântropo** está correta, pois é uma proparoxítona e sua sílaba tônica é (sân).
 - A palavra **assembleia** está correta, pois é uma paroxítona e enquadra-se na regra de ditongo aberto.
 - A palavra **bengáli** está correta, pois é uma paroxítona e enquadra-se na regra que todas terminadas em (i) tem acento.
- 27) Preencha as lacunas abaixo com a forma correta do particípio dos verbos indicados entre parênteses, seguindo a norma culta da Língua Portuguesa.
- Após muitos estudos, constatou-se que aquele concreto já estivesse se _____ no muro. (enxugar)
Durante séculos, pensava-se que aquele concreto já tivesse se _____ no muro. (enxugar)
O zelador não entendeu por que o síndico não havia _____ sua obra. (entregar)
O zelador não entendeu por que sua obra não foi _____ pelo síndico. (entregar)
- A sequência de palavras que preenche corretamente as lacunas é:
- enxugado / enxuto / entregue / entregue
 - enxuto / enxugado / entregado / entregue
 - enxugado / enxuto / entregue / entregado
 - enxugado / enxuto / entregado / entregado
- 28) Analise o papel semântico da preposição "com" nas frases abaixo e assinale a opção correta.
- Com** uma única caneta, os estudantes realizam o vestibular.
Ela realiza o trabalho **com** o auxílio de estudantes experientes.
Os estudantes, **com** dedicação, se preparam para o exame final.
Os estudantes brasileiros lutam **com** as dificuldades do dia a dia.
- Modo - instrumento - causa - tempo.
 - Oposição - companhia - modo - causa.
 - Instrumento - modo - causa - oposição.
 - Instrumento - companhia - modo – oposição.
- 29) Analise os períodos compostos abaixo.
- É dúvida **que ele não compareceu à reunião**.
A dúvida é **que ele não compareceu à reunião**.
- As orações subordinadas destacadas nos períodos acima exercem funções sintáticas diferentes. Marque a opção correta que apresenta, respectivamente, essas funções:
- Sujeito - predicativo.
 - Predicativo - sujeito.
 - Objeto direto - sujeito.
 - Predicativo - objeto direto.
- 30) Sobre o uso dos pronomes relativos, marque a opção **incorreta**.
- O pronome relativo **em que** sempre tem antecedente e equivale a **onde**. Exemplo "A casa **onde** moro foi de meu avô".
 - O pronome relativo **quem** só se aplica a pessoas, tem antecedente, vem sempre precedido de preposição e equivale a **o qual**. Exemplo "O médico de **quem** falo é meu conterrâneo".
 - Os pronomes **quanto(s)** e **quanta(s)** não são relativos quando precedidos de um dos pronomes indefinidos **tudo, tanto(s), tanta(s), todos, todas**. Exemplo "Tenho tudo **quanto** quero".
 - Os pronomes relativos **do qual** e **da qual** precedem sempre um substantivo sem artigo e podem ser substituídos por **cujo** e **cuja**. Exemplo "Qual será o animal **cujo** nome a autora não quis revelar?".

31) A febre reumática (FR) é uma complicação inflamatória que pode surgir após uma infecção, como a faringite estreptocócica. Embora tenha se tornado menos comum devido ao tratamento adequado da infecção, a FR ainda representa um problema significativo na infância, especialmente em áreas com acesso limitado a cuidados médicos.

Analise as seguintes afirmativas sobre a febre reumática (FR).

- I. As manifestações clínicas da febre reumática surgem geralmente de 2 a 3 semanas após a infecção estreptocócica, sendo mais comuns em crianças mais velhas e adolescentes.
- II. Para o diagnóstico de febre reumática, é indispensável a presença de história prévia de tonsilite ou faringite.
- III. Os critérios maiores para o diagnóstico da febre reumática incluem artrite, cardite, coreia, nódulos subcutâneos e eritema marginado.
- IV. A febre reumática sempre se apresenta com febre e manifestações articulares.

Estão corretas **apenas** as afirmativas

- a) I, III e IV.
- b) I, II e III.
- c) I e III.
- d) I e IV.

32) O autismo infantil é um transtorno do neurodesenvolvimento que afeta a comunicação, a interação social e o comportamento. De acordo com os critérios diagnósticos e as principais características do transtorno, assinale a opção correta.

- a) O autismo é causado exclusivamente por fatores ambientais, como a interação com os pais, e pode ser revertido com treinamento adequado.
- b) Crianças autistas frequentemente apresentam dificuldades na interação social, com déficits no reconhecimento de emoções e padrões de comunicação atípicos.
- c) O diagnóstico do autismo pode ser realizado apenas com exames laboratoriais e de imagem, sem necessidade de observação clínica detalhada.
- d) O autismo é caracterizado apenas por atraso na fala, sem outras alterações significativas no comportamento ou na cognição.

33) A dengue é uma doença viral transmitida pelo mosquito *Aedes aegypti* e pode se apresentar em diferentes formas clínicas. De acordo com a classificação da dengue, assinale a opção que descreve corretamente um caso de dengue grave.

- a) Febre alta por até 7 dias, associada à mialgia, cefaleia e exantema.
- b) Presença de dor abdominal intensa, vômitos persistentes e aumento progressivo do hematócrito.
- c) Desenvolvimento de choque, sangramentos graves e comprometimento de órgãos como fígado e coração.
- d) Manchas avermelhadas na pele e leve dor de cabeça, sem outros sintomas associados.

34) Paciente deu à luz a um recém-nascido a termo, de 39 semanas de gestação, por parto vaginal. O bebê nasceu sem esforço respiratório, com tônus reduzido e sem choro ao nascer. A equipe neonatal iniciou os primeiros passos da reanimação em sala de parto. Após aquecimento, secagem e posicionamento adequado das vias aéreas, foi realizada a avaliação da frequência cardíaca e da respiração.

Com base no caso descrito e nas diretrizes de reanimação neonatal, qual deve ser a próxima conduta?

- a) Estimular vigorosamente o bebê e aguardar a respiração espontânea por 5 minutos antes de intervir.
- b) Realizar massagem cardíaca imediatamente, antes de avaliar a resposta à ventilação com pressão positiva.
- c) Administrar oxigênio suplementar imediatamente, sem necessidade de avaliar a frequência cardíaca.
- d) Iniciar ventilação com pressão positiva (VPP) se o bebê permanecer sem respiração ou com respiração irregular após os primeiros passos.

- 35)** Gestante de 30 anos vivendo com HIV, está em acompanhamento pré-natal e recebe terapia antirretroviral (TARV) regularmente. Ela questiona a equipe médica sobre os riscos de transmissão do HIV para o bebê e quais medidas podem ser adotadas para prevenir a infecção neonatal.

Com base nas diretrizes de prevenção da transmissão vertical do HIV, assinale a opção correta.

- a) Se a gestante utilizar a TARV corretamente e alcançar carga viral indetectável no final da gestação, o risco de transmissão para o bebê é significativamente reduzido.
- b) A profilaxia antirretroviral no recém-nascido é indicada apenas se a mãe não tiver utilizado a TARV de forma adequada durante a gestação.
- c) O parto normal é contraindicado para gestantes vivendo com HIV, independentemente dos valores de carga viral materna durante a gestação.
- d) O HIV pode ser transmitido para o bebê exclusivamente no momento do parto, não havendo risco durante a gestação.

- 36)** Paciente, sexo masculino, 12 anos, comparece à consulta de rotina acompanhado de sua mãe. Ela relata que, nos últimos meses, percebeu o crescimento acelerado de filho, além do surgimento de pelos na região axilar e aumento do volume testicular. Menciona, também, que a voz do filho tem ficado um pouco mais grave. Não há histórico de doenças crônicas ou uso de medicamentos.

Com base no caso clínico e no desenvolvimento puberal normal, assinale a opção correta.

- a) A puberdade masculina inicia-se geralmente por volta dos 6 anos de idade, sendo esse o período considerado fisiológico para as transformações hormonais.
- b) O aumento do volume testicular é um dos primeiros sinais da puberdade masculina e indica o início do desenvolvimento puberal.
- c) O crescimento acelerado ocorre apenas no final da puberdade nos meninos, sendo precedido pelo desenvolvimento dos pelos pubianos e faciais.
- d) A mudança na tonalidade da voz é o primeiro sinal clínico da puberdade em meninos, ocorrendo antes do aumento testicular.

- 37)** Paciente, sexo masculino, 5 anos, é levado ao pediatra por sua mãe devido a um inchaço progressivo no rosto, principalmente ao acordar, que se espalhou para os membros inferiores ao longo dos últimos dias. Ele não apresenta febre nem sinais de infecção. O exame de urina revelou proteinúria maciça, e exames laboratoriais mostraram hipoalbuminemia e hiperlipidemia.

Com base no quadro clínico e nos achados laboratoriais, qual é o diagnóstico mais provável?

- a) Insuficiência renal aguda.
- b) Infecção urinária.
- c) Síndrome nefrótica.
- d) Nefrite lúpica.

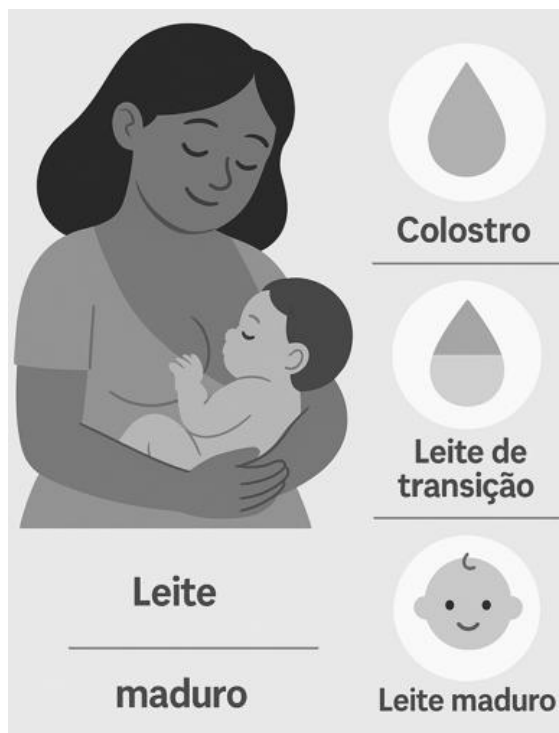
- 38)** Paciente, sexo masculino, 10 anos, previamente saudável, é levado ao pronto atendimento com queixa de febre intermitente há três dias, acompanhada de dor e inchaço nos joelhos e tornozelos, que migraram de uma articulação para outra. A mãe relata que, há cerca de três semanas, ele teve dor de garganta, mas não recebeu antibióticos. No exame físico, o médico observa um sopro cardíaco e a presença de lesões cutâneas róseas, de bordas irregulares, no tronco. Considerando o quadro clínico e a febre reumática como hipótese diagnóstica, assinale a opção correta.

- a) A artrite reumática é caracteristicamente migratória e responde rapidamente aos anti-inflamatórios não hormonais.
- b) A febre reumática ocorre imediatamente após a infecção estreptocócica, sem qualquer período de latência.
- c) O diagnóstico da febre reumática pode ser realizado sem a necessidade de comprovação da infecção estreptocócica prévia.
- d) O eritema marginado, uma das manifestações cutâneas da febre reumática, aparece principalmente no rosto e nas mãos.

- 39) Considerando as recomendações sobre alimentação infantil nos primeiros anos de vida, analise as afirmativas a seguir.
- A quantidade de gordura recomendada para crianças de 0 a 2 anos deve corresponder à aproximadamente 30 a 40% da oferta total de energia, com uma proporção equilibrada entre ácidos graxos poli-insaturados e monoinsaturados.
 - A introdução de alimentos complementares deve seguir uma progressão específica, iniciando com frutas amassadas e papa de cereais aos 6 meses, e evoluindo para a alimentação da família a partir dos 12 meses, garantindo adequação nutricional e energética.
 - Em situações de impossibilidade do aleitamento materno, as fórmulas infantis devem ser utilizadas, sendo todas elas nutricionalmente equivalentes ao leite materno, sem necessidade de adaptações para necessidades dietoterápicas específicas.

Estão corretas as afirmativas

- I e II.
 - II e III.
 - I e III.
 - I, II e III.
- 40) Sobre a composição e características do leite materno, assinale a opção correta.



- O leite materno tem uma composição estática, sem variações ao longo da lactação ou durante a mesma mamada.
 - O colostro é nutricionalmente inferior ao leite maduro, pois possui menos proteínas imunologicamente ativas.
 - A produção de leite independe do contato pele a pele e da frequência da sucção do bebê.
 - A concentração de gordura no leite materno pode variar durante a mesma mamada, influenciando a saciedade do bebê.
- 41) Sobre os fatores que afetam o crescimento infantil e a avaliação antropométrica, assinale a opção correta.
- O crescimento infantil é determinado apenas pela dieta, não sendo influenciado por fatores genéticos ou socioeconômicos.
 - O índice de massa corporal (IMC) para idade é o único parâmetro relevante para avaliar o estado nutricional da criança, excluindo a necessidade de outros índices.
 - A medida do perímetro torácico para idade é fundamental para avaliar o desenvolvimento respiratório infantil, mas não tem relação com o crescimento físico geral.
 - A avaliação do crescimento infantil deve utilizar múltiplos índices, como peso para idade, estatura para idade e IMC para idade, pois eles fornecem informações complementares sobre o estado nutricional e o crescimento da criança.

- 42) Recém-nascido, filho de mãe sem acompanhamento pré-natal adequado, apresenta coriza serossanguinolenta persistente, lesões descamativas nas palmas das mãos e plantas dos pés, além de hepatoesplenomegalia. O exame radiológico revela lesões ósseas metafisárias sugestivas de tibia em sabre. Com base nesse quadro clínico, qual é a infecção congênita mais provável?
- Citomegalovírus.
 - Toxoplasmose.
 - Sífilis.
 - Rubéola.
- 43) A obesidade infantil é um problema de saúde pública global, estando associada a diversas condições metabólicas e cardiovasculares. Considerando os fatores de risco e estratégias de prevenção da obesidade infantil, assinale a opção correta.
- A introdução precoce de alimentos ultraprocessados e a baixa ingestão de fibras estão associadas ao aumento do risco de obesidade infantil.
 - O excesso de peso infantil é determinado exclusivamente por fatores genéticos, sendo pouco influenciado pelo ambiente e pelos hábitos alimentares.
 - A prática de atividade física regular tem pouco impacto na prevenção da obesidade infantil, sendo importante apenas para o controle do peso naqueles que já têm obesidade.
 - Crianças obesas têm baixo risco de desenvolver complicações metabólicas na vida adulta, uma vez que a obesidade infantil geralmente se resolve espontaneamente.
- 44) Paciente, sexo masculino, 1 ano e 6 meses, é levado ao pronto atendimento com quadro de diarreia aguda há três dias, associada a episódios de vômitos e febre baixa. Os pais relatam que a criança apresenta diminuição da diurese, irritabilidade e choro sem lágrimas. Ao exame, o paciente está letárgico, com mucosas secas e sinais de prega cutânea mantida. Considerando o manejo adequado da desidratação secundária à diarreia, assinale a opção correta.
- Uso de antibióticos deve ser iniciado imediatamente para reduzir o tempo de diarreia, independentemente da etiologia do quadro clínico.
 - A principal medida terapêutica inicial para este paciente é a reidratação oral com solução de reidratação oral (SRO), monitorando a resposta clínica e ajustando conforme a gravidade do quadro.
 - Como a diarreia aguda geralmente é autolimitada, a hidratação pode ser feita exclusivamente com líquidos caseiros, sem necessidade de soluções de reidratação oral.
 - Em crianças com diarreia e desidratação, a administração de soro intravenoso é sempre a primeira escolha, independentemente do nível de gravidade.
- 45) Paciente, sexo masculino, 3 anos, é levado ao consultório com queixa de tosse seca, febre baixa e desconforto respiratório há 4 dias. O exame clínico revela sibilância expiratória e retração intercostal leve. Considerando as possíveis etiologias e o manejo da condição, assinale a opção correta.
- Infecção viral é uma causa improvável de sibilância em crianças pequenas, sendo a pneumonia bacteriana a principal hipótese diagnóstica neste caso.
 - A presença de febre associada à sibilância indica obrigatoriamente infecção bacteriana, justificando o uso empírico de antibióticos.
 - O quadro clínico descrito é sugestivo de asma infantil, sendo recomendada a utilização de broncodilatadores beta-2 agonistas e corticosteroides inalatórios para controle da inflamação brônquica.
 - A abordagem inicial de um paciente com sibilância deve focar exclusivamente no alívio dos sintomas, sem necessidade de investigação diagnóstica adicional.
- 46) Paciente, 4 meses, é levado ao pronto atendimento com quadro de febre moderada, coriza, tosse seca e congestão nasal há três dias. Os pais relatam que os sintomas começaram de forma gradual e que a criança apresenta leve irritabilidade, mas mantém o apetite preservado. O exame físico revela discreta hiperemia de orofaringe, sem sinais de complicações respiratórias. Diante desse quadro clínico, qual a conduta mais adequada?
- Administrar antibióticos de amplo espectro para prevenir infecções secundárias, uma vez que o resfriado comum frequentemente evolui para complicações bacterianas nessa idade.
 - Prescrever corticosteroides sistêmicos para reduzir a inflamação e acelerar a recuperação, visto que o resfriado comum tem etiologia predominantemente inflamatória.
 - Solicitar exames laboratoriais e radiográficos para confirmar o diagnóstico, uma vez que o resfriado comum apresenta sintomas inespecíficos que podem ser confundidos com outras infecções respiratórias graves nessa idade.
 - Recomendar medidas sintomáticas, como hidratação adequada, lavagem nasal com soro fisiológico e controle da febre com antitérmicos se necessário, informando os pais sobre a evolução autolimitada da doença.

- 47) Paciente, 5 anos, é levado ao pronto atendimento com febre alta há 4 dias, exantema maculopapular generalizado, hiperemia conjuntival bilateral sem secreção, além de edema e eritema em mãos e pés. Durante o exame, observa-se linfonodomegalia cervical e a presença de língua em framboesa. Os pais relatam que a febre persiste apesar do uso de antitérmicos.

Diante do quadro clínico apresentado, qual é a hipótese diagnóstica mais provável?

- a) Escarlatina.
 - b) Rubéola.
 - c) Doença de Kawasaki.
 - d) Eritema infeccioso.
- 48) Paciente, 3 anos, é levado ao pronto atendimento com febre baixa e mal-estar há 2 dias, acompanhada de exantema maculopapular que começou atrás das orelhas e se espalhou para o rosto, pescoço, tronco e membros. O exantema é discreto, rosado e não apresenta descamação. A criança também apresenta linfonodomegalia retroauricular e cervical. Não há sinais de conjuntivite ou secreção purulenta. A mãe relata que a criança não recebeu todas as doses do esquema vacinal.

Com base no quadro clínico e nas principais doenças exantemáticas da infância, qual é o diagnóstico mais provável?

- a) Rubéola.
 - b) Sarampo.
 - c) Escarlatina.
 - d) Doença de Kawasaki.
- 49) Paciente, 4 anos, previamente saudável, é levado ao pronto atendimento com tosse há três semanas, febre baixa intermitente, sudorese noturna e perda de peso. No exame, apresenta linfonodomegalia cervical e estertores finos na base pulmonar direita. A radiografia de tórax mostra infiltrado reticulonodular com linfonodos hilares aumentados. Considerando esse quadro clínico e os critérios para diagnóstico de tuberculose infantil, qual deve ser a conduta inicial mais adequada?

- a) Iniciar tratamento empírico para pneumonia comum, pois os sinais e sintomas são típicos dessa infecção em crianças pequenas.
- b) Solicitar PPD e IGRA para investigação de infecção por *Mycobacterium tuberculosis* e iniciar o tratamento específico caso os testes sejam compatíveis.
- c) Confirmar o diagnóstico apenas com base na imagem torácica, já que alterações radiológicas são suficientes para definir a conduta terapêutica.
- d) Realizar biópsia pulmonar para análise histológica antes de qualquer tratamento, pois exames invasivos são necessários para confirmar a doença.

- 50) Lactente de 1 ano e 2 meses é levado ao pronto atendimento com febre alta há 48 horas, sem sinais de foco infeccioso evidente ao exame físico. Os pais relatam irritabilidade e redução da aceitação alimentar, sem episódios de vômitos ou diarreia. Não há história de doenças prévias relevantes. Considerando o diagnóstico de infecção do trato urinário (ITU) na infância, qual a conduta mais adequada?

- a) Realizar coleta de urina por punção suprapúbica ou cateterismo vesical para exame de urina tipo 1 (EAS) e urocultura, iniciando antibiótico empírico imediatamente.
- b) Iniciar antibioticoterapia empírica imediatamente, sem necessidade de exames complementares, pois a febre sem foco em lactentes é, na maioria das vezes, de origem viral.
- c) Coletar exame de urina por saco coletor para análise de sedimento urinário e, caso haja suspeita de infecção urinária, iniciar antibioticoterapia oral.
- d) Aguardar a febre regredir espontaneamente antes de considerar a hipótese de infecção urinária, pois lactentes dessa idade raramente apresentam ITU sem sintomas específicos.

- 51) A triagem neonatal de cardiopatias congênitas críticas (CCC) por meio da oximetria de pulso é uma estratégia essencial para a detecção precoce de anormalidades cardiovasculares. Considerando a aplicação desse teste e suas interpretações, analise as afirmativas abaixo.

- I. A diferença entre a saturação de oxigênio pré-ductal (membro superior direito) e pós-ductal (membros inferiores) pode indicar a presença de uma cardiopatia congênita crítica, especialmente se for $\geq 3\%$.
- II. Um resultado de oximetria de pulso com valores abaixo de 95% em ambos os membros superiores e inferiores deve ser considerado anormal, exigindo repetição do teste e, se mantido, encaminhamento para avaliação especializada.
- III. A saturação de oxigênio pós-ductal reduzida pode ser observada em cardiopatias que dependem da patência do canal arterial, como a coartação crítica da aorta, pois há restrição do fluxo sanguíneo sistêmico.
- IV. Em recém-nascidos com suspeita de cardiopatia congênita crítica, um teste de oximetria de pulso negativo exclui completamente a possibilidade de uma anormalidade estrutural cardíaca, dispensando exames complementares.

Estão corretas **apenas** as afirmativas

- a) II, III e IV.
- b) I e III.
- c) I, II e III.
- d) I, II e IV.

- 52) Lactente de 8 meses é trazido ao hospital com febre alta, irritabilidade e recusa alimentar. No exame físico, observa-se abaulamento de fontanela, rigidez de nuca e sinais de hipertensão intracraniana. A punção lombar revela líquido cefalorraquidiano (LCR) turvo, com pleocitose significativa, hipoglicorraquia e hiperproteiorraquia. Diante desse quadro, marque a opção que apresenta o achado laboratorial mais esperado na análise microbiológica do LCR e a respectiva justificativa.
- Presença de linfocitose no LCR, pois a resposta inflamatória da meningite bacteriana é predominantemente linfocítica.
 - PCR negativo para patógenos bacterianos, pois a maioria das meningites bacterianas cursa com negatividade nos testes moleculares.
 - Níveis elevados de glicose no LCR, pois a hiperglicorraquia é um achado característico da meningite bacteriana devido ao aumento da permeabilidade meníngea.
 - Cultura positiva para *Streptococcus pneumoniae*, pois é um dos agentes mais comuns de meningite bacteriana em crianças menores de 2 anos.
- 53) Com base nos princípios fisiopatológicos e terapêuticos do Diabetes *Mellitus* Tipo 1 (DM1), marque a opção que melhor reflete um raciocínio crítico sobre a relação entre destruição das células beta pancreáticas e o manejo terapêutico da doença.
- A destruição autoimune das células beta pancreáticas no DM1 ocorre de forma imediata, justificando a introdução de insulina em altas doses logo no diagnóstico para evitar episódios graves de hiperglicemia.
 - A preservação parcial da função das células beta nas fases iniciais do DM1 pode justificar a existência de uma "fase de lua de mel", na qual a necessidade de insulina pode ser temporariamente reduzida, mas seu manejo inadequado pode acelerar a progressão da doença.
 - A abordagem terapêutica do DM1 é semelhante à do DM2, pois ambas se beneficiam prioritariamente do uso de agentes sensibilizadores da insulina, como as biguanidas, ao invés da insulinoterapia intensiva.
 - O diagnóstico precoce do DM1 pode ser feito exclusivamente com base nos níveis de glicose plasmática em jejum, sem necessidade de testes complementares como a dosagem de autoanticorpos específicos, uma vez que a hiperglicemia é suficiente para confirmar a doença.
- 54) Considerando as diretrizes atualizadas da Sociedade Brasileira de Pediatria (SBP) para a imunização infantil, analise as seguintes afirmativas.
- A vacina meningocócica conjugada ACWY é preferencialmente recomendada pela SBP em relação à vacina meningocócica C, devido ao seu maior espectro de proteção.
 - A vacina contra a difteria, tétano e coqueluche (DTP) é administrada em quatro doses, sendo a última dose obrigatória aos 6 anos de idade, sem necessidade de reforços adicionais.
 - A vacina contra o HPV é recomendada para meninos e meninas a partir dos 9 anos de idade, preferencialmente antes do início da vida sexual, com um esquema de duas doses para crianças e adolescentes imunocompetentes.
 - A vacina pneumocócica 13-valente é recomendada de rotina para crianças menores de 2 anos, mas sua administração também pode ser considerada para grupos de risco em idades mais avançadas.

Estão corretas as afirmativas

- I e III.
 - II e IV.
 - I, II, III e IV.
 - I, III e IV.
- 55) Paciente, sexo masculino, 8 anos, tem apresentado dificuldades na escola nos últimos meses. Sua professora relata que frequentemente se distrai durante as aulas, tem dificuldade em manter a atenção nas atividades por longos períodos e esquece com frequência as instruções dadas. Além disso, seus pais mencionam que ele frequentemente perde materiais escolares e tem dificuldades para organizar suas tarefas de casa. Esse comportamento já ocorre há mais de seis meses e está impactando seu desempenho acadêmico.
- Com base no caso clínico apresentado, marque a opção que descreve o próximo passo mais adequado para a investigação diagnóstica de Transtorno do Déficit de Atenção com Hiperatividade (TDAH).
- O diagnóstico de TDAH pode ser fechado imediatamente, pois os sintomas apresentados pelo paciente são característicos do transtorno.
 - Para considerar o diagnóstico de TDAH, é necessário avaliar se os sintomas ocorrem em diferentes contextos, como casa e escola, e se causam prejuízo significativo no desenvolvimento da criança.
 - O paciente pode ter TDAH, mas somente exames laboratoriais podem confirmar o diagnóstico, pois é necessário comprovar alterações neurológicas antes de iniciar qualquer intervenção.
 - Como o paciente está tendo dificuldades apenas na escola, a melhor abordagem inicial é esperar que ele se adapte melhor ao ambiente escolar antes de levantar qualquer hipótese diagnóstica.

- 56) As doenças hemorrágicas são frequentes em pediatria, contrastando com doenças tromboembólicas que são mais raras. Doenças relacionadas às alterações plaquetárias podem ser congênicas ou adquiridas. São exemplos de plaquetopenias congênicas, **exceto**:
- Trombocitopenia imune primária.
 - Anemia de Fanconi.
 - Síndrome de Wiskott-Aldrich.
 - Síndrome de Tar.

- 57) A apneia obstrutiva do sono (AOS) pode levar ao déficit de crescimento em crianças devido à redução da proteína ligadora do fator semelhante à insulina (IGFBP-3), que interfere na secreção do hormônio do crescimento (GH). Estudos demonstram que a adenotonsilectomia pode reverter esse quadro, resultando em aumento da velocidade de crescimento.

Com base nesse contexto, assinale a opção **incorreta**.

- O déficit de crescimento na AOS ocorre mesmo com preservação do sono de ondas lentas, sugerindo que fatores além da interrupção desse estágio do sono contribuem para a redução da secreção do hormônio do crescimento.
- A adenotonsilectomia pode levar ao aumento da velocidade de crescimento, indicando que a obstrução crônica das vias aéreas superiores pode ser um fator reversível de baixa estatura em algumas crianças.
- A apneia obstrutiva do sono afeta o crescimento apenas em crianças com eventos respiratórios durante o sono REM, pois é nesse estágio que ocorre a liberação do hormônio do crescimento.
- A resistência à insulina pode estar aumentada em crianças com apneia do sono devido à inflamação crônica, à fragmentação do sono e à hipoxemia intermitente, afetando o metabolismo do IGF-1.

- 58) A disfagia na infância muitas vezes é um desafio diagnóstico para o especialista, pois a respiração e a deglutição têm em comum a mesma estrutura anatômica, ou seja, compartilham o mesmo espaço no desempenho de duas funções distintas e fundamentais para o desenvolvimento da criança.

Sobre a disfagia na infância, informe V (verdadeiro) ou F (falso) para as afirmativas abaixo e, em seguida, assinale a opção correta.

- A fase oral da deglutição em bebês é inicialmente reflexa, mas passa a ser voluntária à medida que o bebê amadurece e inicia a ingestão de alimentos sólidos.
- A fase faríngea da deglutição depende parcialmente do sistema nervoso central, mas a principal regulação dessa etapa ocorre de forma periférica pelos nervos cranianos.
- A disfagia pode levar a complicações pulmonares, como infecções respiratórias de repetição e doenças pulmonares crônicas, sendo a aspiração um dos achados mais temidos.
- Em crianças com comprometimento neurológico, a aspiração pode ser sutil e sem sintomas evidentes, tornando o diagnóstico clínico um desafio.

- (V); (F); (V); (V).
- (F); (V); (F); (V).
- (V); (F); (V); (F).
- (V); (V); (V); (F).

- 59)** O estridor em crianças menores de 30 meses pode ter diferentes causas dependendo do tipo de serviço médico em que o paciente é atendido. Enquanto nos serviços de emergência predominam causas infecciosas e aspirativas, nos centros terciários de otorrinolaringologia, as anomalias congênitas são mais frequentes. Sobre o exposto, associe as colunas relacionando as condições associadas ao estridor às suas principais características.

Condições Associadas ao Estridor

- (1) Laringomalácia
- (2) Infecções laringeas agudas
- (3) Corpo estranho em vias aéreas
- (4) Estenose subglótica congênita

Características Clínicas

- () Estridor crônico desde o nascimento, geralmente sem sinais infecciosos, podendo piorar com esforço ou posição supina.
- () História de início súbito de estridor em criança previamente hígida, frequentemente associado a tosse e engasgo.
- () História de infecção viral prévia, com estridor progressivo, tosse ladrante e rouquidão.
- () Estridor persistente, sem melhora com corticoterapia ou broncodilatadores, podendo ser diagnosticado tardiamente por obstrução laríngea fixa.

A sequência correta dessa associação é:

- a) (1); (2); (3); (4).
 - b) (1); (3); (2); (4).
 - c) (4); (3); (1); (2).
 - d) (3); (4); (1); (2).
- 60)** Paciente, sexo masculino, 2 anos, é levado ao consultório por apresentar leucocoria no olho direito. A fundoscopia revela uma massa esbranquiçada intraocular. A ressonância magnética confirma o diagnóstico de retinoblastoma unilateral sem invasão extraocular. Os pais não possuem história familiar da doença. Considerando a genética e os padrões de herança do retinoblastoma, assinale a opção correta.
- a) Todos os casos de retinoblastoma unilateral são esporádicos e não hereditários.
 - b) O retinoblastoma hereditário ocorre apenas quando há história familiar da doença.
 - c) Pacientes com retinoblastoma bilateral sempre possuem mutação germinativa no gene RB1.
 - d) Crianças com retinoblastoma unilateral nunca transmitem a doença para seus descendentes.

RASCUNHO

RASCUNHO

RASCUNHO



EXAME DE ADMISSÃO

LEIA COM ATENÇÃO AS INSTRUÇÕES ABAIXO

1. Este caderno de questões contém 01 (uma) prova de Gramática e Interpretação de Texto, composta de 30 (trinta) questões objetivas, numeradas de 01 (um) a 30 (trinta) e 01 (uma) prova de Conhecimentos Especializados, composta de 30 (trinta) questões objetivas, numeradas de 31 (trinta e um) a 60 (sessenta).
2. Ao receber a ordem do Chefe/Fiscal de Setor, **confira** se:
 - ▶ a numeração das questões e a paginação estão corretas;
 - ▶ todas as questões estão perfeitamente legíveis. Sendo detectada alguma anormalidade de impressão, solicite **imediatamente** ao Chefe/Fiscal de Setor a substituição do caderno de questões; e
 - ▶ a "versão" da prova e a "especialidade" constantes deste caderno de questões correspondem aos campos "versão" e "especialidade" contidos em seu Cartão de Respostas.
3. O caderno de questões pode ser utilizado livremente como rascunho (para cálculos, desenhos etc.).
4. Iniciada a prova, é vedado formular perguntas.
5. Não será permitido ao candidato, sob pena de exclusão, realizar a prova portando, junto ao corpo ou sobre a mesa, óculos escuros; brincos; quaisquer adornos ou equipamentos na região das orelhas; colar; pulseira de qualquer tipo ou material (inclusive as de cunho religioso); gorro, "bibico", lenço ou faixa de cabeça, chapéu, boné ou similares; qualquer recipiente ou embalagem que não seja fabricado com material transparente, tais como garrafas e embalagens, luvas; cachecol; bolsa, mochila, pochete; livros, manuais, impressos, cadernos, folhas avulsas de qualquer tipo e/ou anotações (inclusive o cartão de informação); lápis; lapiseira; borracha; régua; caneta de corpo não transparente e/ou com tinta apagável; calculadora; protetores, abafadores, tampões e/ou similares auriculares; telefone celular, *smartphone* ou similar; *notebook*, *tablet*; *pen drive*; máquina fotográfica; relógio de qualquer tipo; controle ou chave de alarme; aparelhos sonoros, fonográficos, de comunicação ou de registros eletrônicos; e/ou quaisquer instrumentos que recebam, transmitam ou armazenem informações. Não é permitido o porte de armas de qualquer espécie, ainda que detenha autorização para o respectivo porte, ou que esteja uniformizado e/ou de serviço. Os objetos são de responsabilidade do candidato.
6. No Cartão de Respostas, preencha **apenas uma opção** (a, b, c ou d) de cada questão, com caneta esferográfica de tinta na cor azul ou preta, conforme instrução contida no próprio Cartão de Respostas.
7. Qualquer outra forma de marcação que estiver em desacordo com as instruções contidas no Cartão de Respostas, com marcação dupla, rasurada, emendada, campo de marcação não preenchido integralmente ou fora do espaço designado para as respostas e para a assinatura, bem como a falta desta, serão de inteira responsabilidade do candidato e também **considerados incorretos**.
8. Tenha muito cuidado com o seu Cartão de Respostas para **não** amassá-lo, molhá-lo, dobrá-lo, rasgá-lo, manchá-lo ou, de qualquer modo, danificá-lo. O Cartão de Respostas não será substituído.
9. **A prova terá a duração de 4 (quatro) horas e 20 (vinte) minutos.** Recomenda-se ao candidato iniciar a marcação do Cartão de Respostas nos últimos 20 minutos do tempo total de prova.
10. Por razões de segurança e sigilo, uma vez iniciadas as provas, o candidato deverá permanecer **obrigatoriamente** no Setor de Provas por, no mínimo, **2 (duas) horas** após o seu início. O caderno de questões só poderá ser levado pelo candidato que permanecer no Setor de Provas por, no mínimo, **4 (quatro) horas**.
11. Em nenhuma hipótese, o candidato poderá se ausentar do Setor de Provas levando consigo seu Cartão de Respostas ou qualquer folha de respostas que lhe tenha sido entregue.
12. **É obrigatório** que o candidato assine a Relação de Chamada e o Cartão de Respostas, e entregue o Cartão de Respostas.
13. A desobediência a qualquer uma das determinações constantes no presente caderno de questões, no Cartão de Respostas e nas Instruções Específicas (IE) poderá implicar a **não** correção da prova e à exclusão do Exame.