

- Nas questões a seguir, marque, para cada uma, a única opção correta, de acordo com o respectivo comando. Para as devidas marcações, use a **Folha de Respostas**, único documento válido para a correção das suas respostas.
- Nas questões que avaliem **conhecimentos de informática** e(ou) **tecnologia da informação**, a menos que seja explicitamente informado o contrário, considere que todos os programas mencionados estão em configuração-padrão e que não há restrições de proteção, de funcionamento e de uso em relação aos programas, arquivos, diretórios, recursos e equipamentos mencionados.
- Eventuais espaços livres — identificados ou não pela expressão “Espaço livre” — que constarem deste caderno de provas poderão ser utilizados para rascunho.

-- PROVAS OBJETIVAS --

-- CONHECIMENTOS GERAIS --

Texto CG2A1

Já se descobriu, há muito tempo, que os prazeres podem ser divididos em dois tipos: aqueles que não seriam prazeres propriamente ditos, a não ser que sejam precedidos pelo desejo; e aqueles que são prazeres em si e dispensam qualquer preparação. Podemos denominar esses dois tipos, respectivamente, de prazeres-necessidade e prazeres de apreciação.

Um exemplo do primeiro tipo seria um gole de água. Isso seria considerado um prazer se você estivesse com sede, e um grande prazer se estivesse sedento. Contudo, é bem provável que não haja ninguém no mundo, exceto em obediência à sede ou às ordens do médico, que tenha enchido um copo de água para beber apenas pelo prazer que isso lhe dá. Um exemplo do segundo tipo seriam os prazeres inesperados e surpreendentes do olfato — o suave aroma de campos floridos ou de plantações de ervilhas que surgem em sua caminhada matinal pelo campo. Antes disso, você não tinha necessidade de nada: estava completamente satisfeito. O prazer desses perfumes não foi solicitado; pelo contrário, foi uma dádiva adicional.

A pessoa que estava sedenta e acabou de beber uma grande quantidade de água poderá dizer: “poxa vida, era isso o que eu queria”. A pessoa que passa pela plantação de ervilhas em sua caminhada matinal está mais propensa a dizer: “este perfume é maravilhoso”. Após o primeiro gole de um famoso vinho tinto, o especialista poderá dizer: “este é um grande vinho”. Quando prazeres-necessidade estão em evidência, tendemos a fazer afirmações a respeito de nós mesmos no tempo passado; quando prazeres de apreciação estão em evidência, inclinamo-nos a fazer afirmações sobre o objeto no tempo presente. Os mais inocentes e necessários prazeres-necessidade não são odiados depois de nós os termos, mas certamente “morrem em nós” de forma extraordinariamente abrupta e completa. A torneira da pia e o copo cheio são mesmo muito atraentes quando entramos em casa com sede depois de cortar a grama do jardim; entretanto, seis segundos depois, se tornam vazios de qualquer interesse.

Os prazeres de apreciação são muito diferentes. Fazemos sentir que algo não apenas satisfaz nossos sentidos, mas reivindica nossa apreciação por direito. O especialista em vinhos não aprecia seu vinho tinto da mesma forma com que teria ficado satisfeito em esquentar seus pés se estivessem frios. Ele sente que aqui está um vinho que merece toda a sua atenção; que justifica todos os anos de treinamento que fizeram seu paladar se tornar apto para julgá-lo. Há, inclusive, uma pitada de desprendimento em sua atitude. Ele deseja que o vinho seja preservado e mantido em boa condição, não inteiramente por razões pessoais. Mesmo se ele estivesse em seu leito de morte e nunca mais fosse beber vinho de novo, ficaria horrorizado com a ideia de que esse vinho especial fosse derramado ou estragado, ou mesmo bebido por pessoas não sofisticadas (como eu), incapazes de saber a diferença entre um bom e um mau vinho tinto. Assim acontece também com a pessoa que passa pela plantação de ervilhas. Essa pessoa não apenas aprecia como também sente que aquela fragrância, de alguma forma, merece

ser apreciada. Iria culpar-se caso passasse pelo campo sem dar atenção ou sem se contentar. Isso seria estúpido, insensível. Essa pessoa se lamentará quando ouvir que aquele jardim, pelo qual passou um dia em sua caminhada, foi agora engolido por cinemas, por garagens e por um novo viaduto.

Do ponto de vista científico, ambos os prazeres são, sem dúvida, relativos aos nossos organismos. No entanto, os prazeres-necessidade anunciam, de uma forma ruidosa, sua relatividade não apenas à nossa constituição humana, mas à sua condição passageira, e, fora desta relação, não possuem significado ou interesse para nós. Os objetos que produzem prazeres de apreciação oferecem o sentimento — irracional ou não — de que devem, de algum modo, receber atenção, ser degustados e louvados. Contudo, jamais deveríamos sentir algo parecido com relação a um prazer-necessidade: nunca deveríamos nos culpar, ou culpar os outros, por não sentir sede e, portanto, passar por um poço sem beber um gole de água.

C. S. Lewis. **Os quatro amores**. Tradução: Estevan Kirschner. 1.ª ed. Rio de Janeiro: Thomas Nelson Brasil, 2017 (com adaptações).

Questão 1

O objetivo principal do texto CG2A1 é

- Ⓐ apresentar argumentos científicos que respaldem a distinção entre prazeres-necessidade e prazeres de apreciação.
- Ⓑ contrapor opiniões filosóficas distintas a respeito de dois tipos de prazer que afetam o organismo humano.
- Ⓒ discorrer sobre a diferença entre prazeres-necessidade e prazeres de apreciação, a qual é introduzida já no primeiro parágrafo.
- Ⓓ relatar experiências pessoais do autor que o levaram a distinguir prazeres-necessidade de prazeres de apreciação.
- Ⓔ situar historicamente a divisão entre dois tipos de prazer, a qual é ilustrada por uma série de exemplos.

||JUSTIFICATIVAS||

||A|| - **Incorreta**. O texto não tem como objetivo principal apresentar argumentos científicos que embasem a distinção entre prazeres-necessidade e prazeres de apreciação. A única menção a um aspecto científico se encontra no último parágrafo (“Do ponto de vista científico, ambos os prazeres são, sem dúvida, relativos aos nossos organismos”), mas isso não é o foco da discussão.*

||B|| - **Incorreta**. O texto não expõe opiniões filosóficas distintas acerca dos dois tipos de prazer, mas apenas a opinião do autor, com uma breve alusão (no primeiro parágrafo) ao fato de que a descoberta dessa distinção data de muito tempo.*

||C|| - **Correta**. Logo no primeiro parágrafo, o autor introduz a distinção entre prazeres-necessidade e prazeres de apreciação, que são, respectivamente, “aqueles que não seriam prazeres propriamente ditos, a não ser que sejam precedidos pelo desejo” e “e aqueles que são prazeres em si e dispensam qualquer preparação”. O restante do texto se dedica a explorar essa distinção, com apresentação de exemplos. Portanto, esse é o objetivo principal do texto.*

||D|| - **Incorreta.** Os exemplos apresentados pelo autor não consistem em relatos de experiências pessoais; são situações hipotéticas construídas para ilustrar os dois tipos de prazer em questão. A única menção explícita ao próprio autor do texto se encontra no penúltimo parágrafo, em que ele revela não ser um especialista em vinhos: “(...) por pessoas não sofisticadas (como eu), incapazes de saber a diferença entre um bom e um mau vinho tinto”. Assim, o objetivo do texto não é relatar experiências pessoais do autor que o levaram a distinguir entre prazeres-necessidade e prazeres de apreciação.*/

||E|| - **Incorreta.** Apesar de o primeiro parágrafo mencionar que “Já se descobriu, há muito tempo, que os prazeres podem ser divididos em dois tipos”, o texto não se dedica a situar historicamente quando essa divisão foi estabelecida.*/

Questão 2

De acordo com o texto CG2A1, a tendência de se empregar o tempo passado quando prazeres-necessidade estão em evidência, como em ‘poxa vida, era isso o que eu queria’ (primeiro período do terceiro parágrafo), revela que esses prazeres

- Ⓐ saciam desejos irreais engendrados pelo indivíduo.
- Ⓑ acontecem em ocasiões que não podem ser repetidas.
- Ⓒ marcam profundamente a pessoa que os experimenta.
- Ⓓ infundem na memória sensações não desejadas.
- Ⓔ desaparecem, súbita e totalmente, depois de satisfeitos.

||JUSTIFICATIVAS||

||A|| - **Incorreta.** Não se trata de um desejo irreal engendrado pelo indivíduo: o desejo de saciar a sede, por exemplo, existiu de fato. Na verdade, o emprego do tempo passado aponta para o fato de que esses prazeres se extinguem depois que saciamos nossa vontade, sendo passageiros.*/

||B|| - **Incorreta.** O emprego do tempo passado indica que esses prazeres “morrem” abrupta e completamente, mas o texto não sugere que as ocasiões em que eles acontecem não possam se repetir (por exemplo, uma pessoa pode saciar sua sede uma vez e voltar a sentir sede em outra ocasião).*/

||C|| - **Incorreta.** O uso do tempo passado não significa que os prazeres-necessidade deixam marcas profundas. Ao contrário, o texto os associa a uma condição passageira, remetendo ao fato de que esses prazeres “morrem em nós” depois que são satisfeitos.*/

||D|| - **Incorreta.** São os prazeres de apreciação que o texto interpreta como prazeres não solicitados. Os prazeres-necessidade, como o próprio nome indica, são fruto de uma necessidade prévia, sendo “precedidos pelo desejo”.*/

||E|| - **Correta.** O emprego do tempo passado quando prazeres-necessidade estão em evidência é associado ao fato de que esses prazeres somem subitamente depois de satisfeitos. Isso fica claro no terceiro parágrafo: “Quando prazeres-necessidade estão em evidência, tendemos a fazer afirmações a respeito de nós mesmos no tempo passado; (...). Os mais inocentes e necessários prazeres-necessidade não são odiados depois de nós os termos, mas **certamente ‘morrem em nós’ de forma extraordinariamente abrupta e completa.** A torneira da pia e o copo cheio são mesmo muito atraentes quando entramos em casa com sede depois de cortar a grama do jardim; entretanto, seis segundos depois, **se tornam vazios de qualquer interesse**”. Esses prazeres, assim, são passageiros, como informa o último parágrafo: “os prazeres-necessidade anunciam, de uma forma ruidosa, **sua relatividade não apenas à nossa constituição humana, mas à sua condição passageira**”.*/

Questão 3

No quarto parágrafo do texto CG2A1, o autor caracteriza como “estúpido, insensível” (penúltimo período)

- Ⓐ o sentimento de culpa que pode surgir em alguém ao passar pelo campo.
- Ⓑ a possibilidade de um jardim ser substituído por novas construções.
- Ⓒ o horror que alguém pode manifestar quanto ao aroma de ervilhas.
- Ⓓ o ato de ignorar uma plantação de ervilhas e seu cheiro ao se passar por ela.
- Ⓔ o arrependimento de não se contentar diante de uma plantação de ervilhas.

||JUSTIFICATIVAS||

||A|| - **Incorreta.** O texto qualifica como estúpido e insensível não o sentimento de culpa que a pessoa sentiria por passar pelo campo sem dar a devida atenção, mas o próprio fato de ela não apreciar o cheiro da plantação.*/

||B|| - **Incorreta.** A possibilidade de o jardim ser substituído por construções, como cinemas, garagens e viadutos, é mencionada apenas no período seguinte; logo, não é essa a ideia retomada por “Isso” em “Isso seria estúpido, insensível”.*/

||C|| - **Incorreta.** O texto não menciona a possibilidade de alguém sentir horror à fragrância de ervilhas, e sim a possibilidade de não se dar atenção ou não se contentar. A menção a uma atitude horrorizada, no texto, é feita somente com relação a um especialista em vinhos: “Mesmo se ele estivesse em seu leito de morte e nunca mais fosse beber vinho de novo, **ficaria horrorizado** com a ideia de que esse vinho especial fosse derramado ou estragado”.*/

||D|| - **Correta.** No período “Isso seria estúpido, insensível.”, o termo “Isso” refere-se à possibilidade, mencionada no período anterior, de uma pessoa (que aprecia o cheiro da plantação de ervilha) passar pelo campo sem dar atenção ou sem se contentar.*/

||E|| - **Incorreta.** De acordo com o texto, não se contentar diante de uma plantação de ervilhas é estúpido e insensível, mas não o arrependimento nessa conduta.*/

Questão 4

Cada uma das opções a seguir apresenta uma proposta de reescrita para o seguinte trecho do texto CG2A1: “Contudo, é bem provável que não haja ninguém no mundo, exceto em obediência à sede ou às ordens do médico, que tenha enchido um copo de água para beber apenas pelo prazer que isso lhe dá.” (terceiro período do segundo parágrafo). Assinale a opção em que a proposta apresentada mantém a correção gramatical e os sentidos do texto.

- Ⓐ Contudo, é bem provável que não exista ninguém no mundo, exceto em obediência a sede ou as ordens do médico, que tenha enchido um copo de água apenas para beber, pelo prazer que isso lhe dá.
- Ⓑ Contudo, é bem provável que não haja ninguém no mundo, a não ser em obediência à sede ou às ordens do médico, que tenha enchido apenas um copo de água para beber pelo prazer que isso lhe dá.
- Ⓒ Contudo, é bem provável que não tenha ninguém no mundo onde, exceto em obediência à sede ou às ordens do médico, enche um copo de água para beber apenas pelo prazer que lhe dá isso.
- Ⓓ É bem provável, contudo, que não haja ninguém no mundo, salvo em obediência à sede ou por ordens do médico que tenha enchido um copo de água para beber apenas pelo prazer que isso lhe dá.
- Ⓔ É bem provável, contudo, que não haja ninguém no mundo, senão por obediência à sede ou às ordens médicas, que tenha enchido um copo de água para beber apenas pelo prazer que isso lhe dá.

||JUSTIFICATIVAS||

||A|| - **Incorreta.** A retirada do sinal indicativo de crase em “obediência à sede ou às ordens do médico” incorre em erro gramatical porque o sinal é necessário nesse contexto, devido à regência nominal de “obediência”. O erro é notado mais especificamente em “as ordens”, que evidencia a presença do artigo feminino. E a mudança da posição do advérbio “apenas” resulta em mudança de sentido.*/

||B|| - **Incorreta.** A mudança da posição da palavra “apenas” altera seu escopo: no período original, o advérbio modifica a sequência “pelo prazer que isso lhe dá”; na reescrita, modifica o constituinte “um copo de água”. Isso altera os sentidos do texto.*/

||C|| - **Incorreta.** No texto original, o termo “que” após “médico” retoma “ninguém”; na reescrita, o uso de “onde” como relativo é inapropriado para referir-se a “ninguém”, gerando ambiguidade devido à proximidade com “mundo”. A substituição de “tenha enchido” por “enchera” altera o sentido do texto, uma vez que “tenha enchido” (com auxiliar no subjuntivo) não corresponde semanticamente a “enchera” (que está no pretérito mais-que-perfeito do indicativo).*/

||D|| - **Incorreta.** A troca da preposição “às” pela preposição “por” altera o sentido do texto. A supressão da vírgula após “médico” também altera os sentidos do texto, porque a sequência “que tenha enchido um copo de água para beber apenas pelo prazer que isso lhe dá” passaria a ser uma oração relativa ligada a “médico”.*/

||E|| - **Correta.** Foram feitas as seguintes modificações na reescrita: (1) deslocamento do vocábulo “contudo” (Contudo, é bem provável ... → É bem provável, contudo, ...); (2) substituição de “exceto em” por “senão por”; (3) substituição de “ordens do médico” por “ordens médicas”. Essas alterações mantêm a correção do texto e preservam seu sentido, pois o deslocamento do recurso coesivo (no primeiro caso), marcado pelo uso de vírgulas, é lícito nesse contexto e mantém o sentido original, além de as últimas duas alterações consistirem em substituições de expressões por termos sinônimos.*/

Questão 5

No primeiro período do texto CG2A1, o sinal de dois-pontos introduz, a respeito da oração que o antecede,

- Ⓐ um esclarecimento.
- Ⓑ uma exemplificação.
- Ⓒ uma citação.
- Ⓓ uma consequência.
- Ⓔ uma conclusão.

||JUSTIFICATIVAS||

||A|| - **Correta.** O trecho que vem após os dois-pontos esclarece quais são os tipos de prazer: “aqueles que não seriam prazeres propriamente ditos, a não ser que sejam precedidos pelo desejo; e aqueles que são prazeres em si e dispensam qualquer preparação”.*/

||B|| - **Incorreta.** No trecho que sucede os dois-pontos, ainda não são apresentados exemplos dos dois tipos de prazer. Esses só aparecem a partir do segundo parágrafo.*/

||C|| - **Incorreta.** Os dois-pontos não introduzem uma citação.*/

||D|| - **Incorreta.** O trecho que sucede os dois-pontos esclarece quais são os tipos de prazer. Não se trata de uma consequência, mas de uma especificação.*/

||E|| - **Incorreta.** O trecho em questão não apresenta uma conclusão, apenas esclarece quais são os dois tipos de prazer mencionados.*/

Questão 6

No trecho “Já se descobriu, há muito tempo, que os prazeres podem ser divididos em dois tipos” (primeiro período do texto CG2A1), o vocábulo “se”

- Ⓐ revela que a primeira oração do trecho não tem sujeito gramatical.
- Ⓑ indica que a primeira oração do trecho está na voz passiva.
- Ⓒ exprime ideia de reflexividade na oração em que se insere.
- Ⓓ tem valor condicional na oração em que se insere.
- Ⓔ funciona como sujeito da forma verbal “descobriu”.

||JUSTIFICATIVAS||

||A|| - **Incorreta.** A oração em questão tem sujeito, que é a oração “que os prazeres podem ser divididos em dois...”.*/

||B|| - **Correta.** Em “Já se descobriu, há muito tempo, que os prazeres podem ser divididos em dois tipos (...)”, o termo “se” é classificado como uma partícula apassivadora, por se ligar a um verbo transitivo direto (“descobriu”). Isso indica que a oração está na voz passiva sintética.*/

||C|| - **Incorreta.** O vocábulo “se” não é um pronome reflexivo nesse caso, então não expressa ideia de reflexividade.*/

||D|| - **Incorreta.** O vocábulo “se” é uma partícula apassivadora no contexto, e não uma conjunção condicional.*/

||E|| - **Incorreta.** O sujeito de “descobriu” é a oração “que os prazeres podem ser divididos em dois...”. O vocábulo “se” é uma partícula apassivadora no contexto.*/

Questão 7

No segundo parágrafo do texto CG2A1, pertencem à mesma classe de palavras os vocábulos

- Ⓐ “sede” e “sedento” (segundo período).
- Ⓑ “bem” e “ninguém” (terceiro período).
- Ⓒ “prazeres” e “surpreendentes” (quarto período).
- Ⓓ “suave” e “matinal” (quarto período).
- Ⓔ “necessidade” e “satisfeito” (quinto período).

||JUSTIFICATIVAS||

||A|| - **Incorreta.** “Sede” é substantivo. “Sedento” é adjetivo.*/

||B|| - **Incorreta.** “Bem” é advérbio. “Ninguém” é pronome.*/

||C|| - **Incorreta.** “Prazeres” é substantivo. “Surpreendentes” é adjetivo.*/

||D|| - **Correta.** “Suave” e “matinal” são adjetivos.*/

||E|| - **Incorreta.** “Necessidade” é substantivo. “Satisfeito” é adjetivo.*/

Questão 8

No quarto parágrafo do texto CG2A1, a palavra “desprendimento” (quinto período) está empregada com o mesmo sentido de

- Ⓐ repulsa.
- Ⓑ ganância.
- Ⓒ abnegação.
- Ⓓ perenidade.
- Ⓔ desalinhamento.

||JUSTIFICATIVAS||

||A|| - **Incorreta.** O desprendimento remete ao desapego, e não a uma atitude de repugnância em relação a alguma coisa.*/

||B|| - **Incorreta.** “Ganância” significa justamente o oposto de “desprendimento”.*/

||C|| - **Correta.** Segundo dicionários da língua portuguesa, abnegação é sinônimo de desprendimento. No contexto em apreço, ambas designam ação caracterizada pelo desprendimento, em que a superação das tendências egoísticas da personalidade é conquistada em benefício de uma causa ou princípio. No contexto, nota-se uma “pitada de desprendimento” na atitude do especialista em vinho porque ele deseja que o vinho seja preservado não inteiramente por razões pessoais, mas por reconhecer um valor intrínseco a esse objeto que merece ser

valorizado. Assim, sua atitude é um tanto abnegada, altruísta, porque não é inteiramente movida por razões pessoais.*/

||D|| - **Incorreta.** No texto, a ideia de perenidade (qualidade do que é perece, eterno, contínuo) está associada às coisas que são objeto do prazer de apreciação, e não à atitude do especialista em vinhos. Ademais, “desprendimento” não significa o mesmo que “perenidade”.*/

||E|| - **Incorreta.** “Desalinhamento” significa “ato ou efeito de desalinhar(-se), de tirar ou sair do alinhamento, de desarrumar(-se)”. Não é esse o sentido de “desprendimento”.*/

Questão 9

No quarto parágrafo do texto CG2A1, a forma pronominal “lo”, em “julgá-lo” (quarto período), retoma

- A “direito” (segundo período).
- B “especialista” (terceiro período).
- C “vinho” (quarto período).
- D “treinamento” (quarto período).
- E “paladar” (quarto período).

||JUSTIFICATIVAS||

||A|| - **Incorreta.** A forma pronominal em “julgá-lo” retoma “vinho”: o especialista sente que aqui está um vinho que justifica todos os anos de treinamento que fizeram seu paladar se tornar apto para julgar esse vinho.*/

||B|| - **Incorreta.** A forma pronominal em “julgá-lo” retoma “vinho”: o especialista sente que aqui está um vinho que justifica todos os anos de treinamento que fizeram seu paladar se tornar apto para julgar esse vinho.*/

||C|| - **Correta.** A forma pronominal em “julgá-lo” retoma “vinho”: o especialista sente que aqui está um vinho que justifica todos os anos de treinamento que fizeram seu paladar se tornar apto para julgar esse vinho.*/

||D|| - **Incorreta.** A forma pronominal em “julgá-lo” retoma “vinho”: o especialista sente que aqui está um vinho que justifica todos os anos de treinamento que fizeram seu paladar se tornar apto para julgar esse vinho.*/

||E|| - **Incorreta.** A forma pronominal em “julgá-lo” retoma “vinho”: o especialista sente que aqui está um vinho que justifica todos os anos de treinamento que fizeram seu paladar se tornar apto para julgar esse vinho.*/

Questão 10

Com relação à pontuação empregada no último parágrafo do texto CG2A1, é correto afirmar que seriam mantidos os sentidos e a correção gramatical do texto caso

- A a vírgula empregada logo após “anunciam” (segundo período) fosse suprimida.
- B os travessões empregados no terceiro período fossem substituídos por vírgulas.
- C as vírgulas que isolam o vocábulo “portanto” (último período) fossem eliminadas.
- D os travessões empregados no terceiro período fossem substituídos por reticências.
- E a vírgula empregada logo após “outros” (último período) fosse suprimida.

||JUSTIFICATIVAS||

||A|| - **Incorreta.** A exclusão da vírgula acarretaria erro gramatical, pois a permanência da vírgula seguinte a “ruidosa” resultaria na separação indevida do verbo (“anunciam”) e seu complemento direto (“sua relatividade não apenas à nossa constituição humana, mas à sua condição passageira”).*/

||B|| - **Correta.** A expressão “irracional ou não”, que se refere a “sentimento”, pode ser isolada tanto por travessões, como feito no texto, quanto por vírgulas ou por parênteses.*/

||C|| - **Incorreta.** As vírgulas que isolam a conjunção “portanto” são obrigatórias, visto que ela está deslocada no período.*/

||D|| - **Incorreta.** A substituição dos travessões por reticências alteraria o sentido do texto, pois estas indicam hesitação, insinuação, prolongamento de uma ideia, emoção demasiada, entre outras possibilidades semânticas que não estão presentes no texto original.*/

||E|| - **Incorreta.** A supressão da vírgula usada logo após “outros” causaria uma alteração estrutural na frase, bem como uma mudança semântica. Essa vírgula é usada em conjunto com outra para isolar o trecho “ou culpar os outros”; não haveria problema em suprimir ambas ao mesmo tempo, mas a exclusão de apenas uma causaria modificação sintática e semântica.*/

Questão 11

A companhia de saneamento de certa localidade cobra uma tarifa fixa de R\$ 16,00 (sendo metade desse valor pela infraestrutura de fornecimento de água e a outra metade pela infraestrutura de coleta de esgoto) e uma tarifa variável de R\$ 6,00 por metro cúbico de água aferido pelo relógio medidor na entrada de água na residência (sendo metade desse valor pelo consumo de água e a outra metade pela utilização dos serviços de tratamento de esgoto). Uma determinada família deseja limitar seus gastos mensais a R\$ 100,00 na fatura dessa companhia.

Com base na situação hipotética precedente, assinale a opção que apresenta, em metros cúbicos, o volume máximo de água a ser consumida por essa família, de modo a atender o limite orçamentário.

- A 4,55
- B 6,25
- C 14,00
- D 16,67
- E 22,00

||JUSTIFICATIVAS||

||A|| - **Incorreta.** O valor da fatura para o consumo de x m³ é dado por $16 + 6x$. Resolvendo-se a inequação $16 + 6x \leq 100$, tem-se $x \leq 14$, isto é, o volume máximo é 14.*/

||B|| - **Incorreta.** O valor da fatura para o consumo de x m³ é dado por $16 + 6x$. Resolvendo-se a inequação $16 + 6x \leq 100$, tem-se $x \leq 14$, isto é, o volume máximo é 14.*/

||C|| - **Correta.** O valor da fatura para o consumo de x m³ é dado por $16 + 6x$. Resolvendo-se a inequação $16 + 6x \leq 100$, tem-se $x \leq 14$, isto é, o volume máximo é 14.*/

||D|| - **Incorreta.** O valor da fatura para o consumo de x m³ é dado por $16 + 6x$. Resolvendo-se a inequação $16 + 6x \leq 100$, tem-se $x \leq 14$, isto é, o volume máximo é 14.*/

||E|| - **Incorreta.** O valor da fatura para o consumo de x m³ é dado por $16 + 6x$. Resolvendo-se a inequação $16 + 6x \leq 100$, tem-se $x \leq 14$, isto é, o volume máximo é 14.*/

Questão 12

Certa companhia de abastecimento de água tem um padrão bem regular de reajustes: a cada mês de janeiro, há um aumento de 10% no preço cobrado por litro, em relação ao preço praticado no mesmo mês do ano anterior. Um determinado cliente também tem um padrão de consumo bastante regular: a cada mês de janeiro, consome exatos 10% a mais do que no mesmo mês do ano anterior.

Com base nas informações precedentes, é correto afirmar que, em comparação ao que foi pago em janeiro de 2023, esse cliente pagou a mais em janeiro de 2025 aproximadamente

- A 20%.
- B 25%.
- C 32%.
- D 42%.
- E 46%.

||JUSTIFICATIVAS||

||A|| - **Incorreta.** Em 2024, o cliente deverá pagar um consumo 10% maior, 10% a mais por litro. Pagará, portanto, $1,10 \times 1,10 = 1,21$ sobre o valor pago no ano anterior. Esse padrão será repetido em 2025, isto é, pagará 1,21 sobre o valor pago em 2024. Combinando-se os dois anos, ao comparar o valor com o de 2023, o cliente pagará $1,21 \times 1,21 = 1,4641$ em 2025, ou seja, 46% a mais do que em 2023.*/

||B|| - **Incorreta.** Em 2024, o cliente deverá pagar um consumo 10% maior, 10% a mais por litro. Pagará, portanto, $1,10 \times 1,10 = 1,21$ sobre o valor pago no ano anterior. Esse padrão será repetido em 2025, isto é, pagará 1,21 sobre o valor pago em 2024. Combinando-se os dois anos, ao comparar o valor com o de 2023, o cliente pagará $1,21 \times 1,21 = 1,4641$ em 2025, ou seja, 46% a mais do que em 2023.*/

||C|| - **Incorreta.** Em 2024, o cliente deverá pagar um consumo 10% maior, 10% a mais por litro. Pagará, portanto, $1,10 \times 1,10 = 1,21$ sobre o valor pago no ano anterior. Esse padrão será repetido em 2025, isto é, pagará 1,21 sobre o valor pago em 2024. Combinando-se os dois anos, ao comparar o valor com o de 2023, o cliente pagará $1,21 \times 1,21 = 1,4641$ em 2025, ou seja, 46% a mais do que em 2023.*/

||D|| - **Incorreta.** Em 2024, o cliente deverá pagar um consumo 10% maior, 10% a mais por litro. Pagará, portanto, $1,10 \times 1,10 = 1,21$ sobre o valor pago no ano anterior. Esse padrão será repetido em 2025, isto é, pagará 1,21 sobre o valor pago em 2024. Combinando-se os dois anos, ao comparar o valor com o de 2023, o cliente pagará $1,21 \times 1,21 = 1,4641$ em 2025, ou seja, 46% a mais do que em 2023.*/

||E|| - **Correta.** Em 2024, o cliente deverá pagar um consumo 10% maior, 10% a mais por litro. Pagará, portanto, $1,10 \times 1,10 = 1,21$ sobre o valor pago no ano anterior. Esse padrão será repetido em 2025, isto é, pagará 1,21 sobre o valor pago em 2024. Combinando-se os dois anos, ao comparar o valor com o de 2023, o cliente pagará $1,21 \times 1,21 = 1,4641$ em 2025, ou seja, 46% a mais do que em 2023.*/

Questão 13

No modo de navegação anônima do Google Chrome,

- Ⓐ nenhum histórico de navegação e nenhuma das informações inseridas em formulários são gravados no dispositivo.
- Ⓑ a identidade do usuário não é revelada ao *site* navegado, ainda que esse usuário faça *login* nesse *site*.
- Ⓒ não se permite que a localização do usuário fique visível para os *sites* visitados.
- Ⓓ é bloqueada a possibilidade de os *sites* veicularem anúncios com base na atividade do usuário.
- Ⓔ quando são fechadas as janelas anônimas, o Chrome descarta todos os *cookies* de *sites* associados à sessão de navegação, mantendo somente os dados que são informados ao Google sobre os *sites* visitados.

||JUSTIFICATIVAS||

||A|| - **Correta.** No modo de navegação anônima, não são salvos no dispositivo o histórico de navegação, os *cookies*, os dados de *sites* ou as informações inseridas em formulários.*/

||B|| - **Incorreta.** Se um usuário fizer *login* em qualquer *site* no modo de navegação anônima, esse *site* vai saber que o usuário está navegando e poderá acompanhar suas atividades a partir desse momento.*/

||C|| - **Incorreta.** O modo de navegação anônima não evita que a atividade ou a localização dos usuários fique visível para os *sites* que são visitados e os serviços que são utilizados.*/

||D|| - **Incorreta.** O modo de navegação anônima não evita que os *sites* visitados veiculem anúncios com base na atividade do usuário durante uma sessão de navegação anônima.*/

||E|| - **Incorreta.** Sempre que todas as janelas anônimas são fechadas, o Chrome descarta todos os dados e *cookies* de *sites* associados à sessão de navegação. O Chrome não informa os *sites*, nem mesmo o Google, que o usuário está utilizando o modo de navegação anônima.*/

Questão 14

No Windows 11, quando o dispositivo está com pouco espaço em disco, determinada funcionalidade permite, se ativada, que se limpem arquivos temporários desnecessários, tais como conteúdo da Lixeira ou itens da pasta Downloads. Tal funcionalidade do Windows 11 é denominada

- Ⓐ Storage Sense.
- Ⓑ One Drive.
- Ⓒ System Backup.
- Ⓓ BitLocker.
- Ⓔ Disk Management.

||JUSTIFICATIVAS||

||A|| - **Correta.** Se o sensor de armazenamento (Storage Sense) estiver ativado com as configurações padrão, ele será executado quando o dispositivo estiver com pouco espaço em disco e limpará arquivos temporários desnecessários.*/

||B|| - **Incorreta.** O One Drive é a plataforma de armazenamento em nuvem da Microsoft.*/

||C|| - **Incorreta.** O System backup é uma forma de recuperação do sistema quando há falhas graves.*/

||D|| - **Incorreta.** O BitLocker é uma solução de criptografia de unidade de disco do Windows.*/

||E|| - **Incorreta.** O Disk Management é a solução de gerenciamento de disco do Windows 11.*/

Questão 15

De acordo com o Código de Conduta e Integridade da CAESB, no desempenho de sua atividade profissional, os agentes públicos devem

- Ⓐ zelar pela defesa da vida, pela segurança coletiva e pelo bem comum, exceto no exercício do direito de greve.
- Ⓑ utilizar o vocabulário formal no ambiente de trabalho e fora dele, ainda que não esteja a serviço da companhia.
- Ⓒ justificar posteriormente à chefia imediata os casos em que tenham se ausentado do trabalho, dispensando-se a necessidade de comunicação prévia.
- Ⓓ abster-se de atuar com proselitismo político.
- Ⓔ ser diligentes e proativos, exceto em situações excepcionais e extraordinárias.

||JUSTIFICATIVAS||

||A|| - **Incorreta.** Conforme previsto no Código de Conduta e Integridade da CAESB, "Para a Caesb, são deveres dos administradores e agentes públicos: [...]"

4.2.8 Zelar pela defesa da vida, pela segurança coletiva, pelo bem comum e pela saúde pública, sobretudo no exercício do direito de greve;" (p. 10 e 11 do Código).*/

||B|| - **Incorreta.** Conforme previsto no Código de Conduta e Integridade da CAESB, "Para a Caesb, são deveres dos administradores e agentes públicos: [...]"

4.2.11 Utilizar-se de vocabulário formal para se comunicar no ambiente de trabalho e fora dele, quando estiver a serviço da Companhia, evitando o uso de gírias e expressões que causem interpretações equivocadas;" (p. 10 e 11 do Código).*/

||C|| - **Incorreta.** Conforme previsto no Código de Conduta e Integridade da CAESB, "Para a Caesb, são deveres dos administradores e agentes públicos: [...]"

4.2.13 Comunicar previamente à chefia imediata eventuais ausências no trabalho;" (p. 11 do Código).*/

||D|| - **Correta.** Conforme previsto no Código de Conduta e Integridade da CAESB, "Para a Caesb, são deveres dos administradores e agentes públicos: [...]"

4.2.17 Abster-se de atuar com proselitismo político a favor ou contra partidos políticos ou candidatos;" (p. 11 do Código).*/

||E|| - **Incorreta.** Conforme previsto no Código de Conduta e Integridade da CAESB, "Para a Caesb, são deveres dos administradores e agentes públicos: [...]"

4.2.20 Ser diligente e proativo, diante de situações excepcionais e extraordinárias, na medida de suas competências, para realizar as tarefas necessárias para mitigar, neutralizar ou superar as dificuldades momentâneas;" (p. 11 do Código).*/

Questão 16

Acerca das orientações de conduta a serem observadas pelos administradores, pelos agentes públicos e pela alta administração da CAESB, considerando o Código de Conduta e Integridade, assinale a opção correta.

- Ⓐ Caracteriza conflito de interesse a conduta do administrador que ocultar a existência de vínculo afetivo com outro agente público da CAESB quando houver possibilidade de estabelecimento de subordinação hierárquica.
- Ⓑ Admite-se a prestação de serviços por agente público da CAESB à empresa cuja atividade seja fiscalizada pela companhia, desde que a prestação ocorra em caráter eventual.
- Ⓒ Não é exigida ao agente público a autorização para retirada de itens de menor relevância, a exemplo de livros, das instalações da CAESB.
- Ⓓ Os *softwares* desenvolvidos pela CAESB são de domínio público e, portanto, não estão submetidos às regras de propriedade intelectual.
- Ⓔ Aos membros da alta administração é vedada a aceitação de qualquer presente.

||JUSTIFICATIVAS||

||A|| - **Correta.** Conforme previsto no Código de Conduta e Integridade da CAESB, "São situações que caracterizam conflito de interesses no exercício de cargo ou emprego no âmbito da Companhia: [...]"

4.4.9 Ocultar a existência de vínculo afetivo ou de parentesco com outro agente público quando houver possibilidade de estabelecimento de subordinação hierárquica, influência de decisão e/ou influência de gestão;" (p. 14 do Código).*/

||B|| - **Incorreta.** Conforme previsto no Código de Conduta e Integridade da CAESB, "São situações que caracterizam conflito de interesses no exercício de cargo ou emprego no âmbito da Companhia: [...]"

4.4.14 Prestar serviços, ainda que eventuais, a empresa cuja atividade seja controlada, fiscalizada ou regulada pelo ente ao qual o agente público está vinculado." (p. 14 do Código).*/

||C|| - **Incorreta.** Conforme previsto no Código de Conduta e Integridade da CAESB, "São situações que caracterizam o uso indevido dos bens da Companhia: [...]"

4.5.3 Retirar das instalações da Caesb, sem estar autorizado, qualquer documento, livro, processo ou bem pertencente ao patrimônio da Companhia;" (p. 15 do Código).*/

||D|| - **Incorreta.** Conforme previsto no Código de Conduta e Integridade da CAESB, "São situações que caracterizam o uso indevido dos bens da Companhia: [...]"

4.5.6 Zelar pela propriedade intelectual da Caesb, tais como ideias, tecnologias, metodologias, programas, planos, projetos, procedimentos, códigos, softwares e quaisquer outros trabalhos desenvolvidos ou obtidos pela Companhia, garantindo a confidencialidade dos conhecimentos técnicos, salvo nos casos de intercâmbio e benchmarking, previamente autorizados pela Diretoria Colegiada;" (p. 15 do Código).*/

||E|| - **Incorreta.** Conforme previsto no Código de Conduta e Integridade da CAESB, "Além dos dispositivos gerais deste Código, são deveres da Alta Administração: [...]"

4.10.12 É vedada à autoridade pública a aceitação de presentes, salvo de autoridades estrangeiras nos casos protocolares em que houver reciprocidade, na forma do art. 18, do Anexo I, do Decreto n.º 37.297/2016." (p. 19 e 20 do Código).*/

Questão 17

Acerca dos aspectos e das orientações atinentes ao nepotismo, no âmbito da CAESB, julgue os itens a seguir.

- I É proibida a contratação direta, sem observância do procedimento licitatório, de pessoa jurídica na qual determinado administrador detenha poder de direção ou tenha familiar que ocupe cargo em comissão ou função de confiança que atue na área da CAESB responsável pela contratação.
- II Uma vez verificada a existência de nepotismo, o titular da companhia deve solicitar a instauração de processo administrativo disciplinar, com vistas a apurar e sancionar a conduta do agente público.
- III As nomeações realizadas anteriormente ao início do vínculo familiar entre o agente público e o nomeado são excetuadas das vedações ao nepotismo, desde que não se caracterize ajuste prévio com intenção de burla.

Assinale a opção correta.

- Ⓐ Apenas o item I está certo.
- Ⓑ Apenas o item II está certo.
- Ⓒ Apenas os itens I e III estão certos.
- Ⓓ Apenas os itens II e III estão certos.
- Ⓔ Todos os itens estão certos.

||JUSTIFICATIVAS||

||A|| - **Incorreta.** O item III também está certo.*/

||B|| - **Incorreta.** O item II está errado, conforme previsto no Código de Conduta e Integridade da CAESB:

"4.7.5 É obrigatório, no ato da posse, todo agente em cargo em comissão ou função comissionada e administrador, preencher declaração da existência de vínculo de parentesco e, se constatada a existência de nepotismo, o titular da Companhia deve providenciar ou solicitar, conforme o caso, a imediata exoneração ou dispensa do empregado público;" (p. 17 do Código). Apenas os itens I e III estão certos.*/

||C|| - **Correta.** Apenas os itens I e III estão certos.

O item I está certo, conforme previsto no Código de Conduta e Integridade da CAESB:

"4.7.3 É vedada a prática do nepotismo em contratações, nomeações ou designações realizadas pelos integrantes do corpo funcional da Companhia, observando a tabela de referência seguinte. 4.7.4 É vedada a contratação direta, sem licitação, de pessoa jurídica na qual haja administrador ou sócio com poder de direção, familiar de detentor de cargo em comissão ou função de confiança que atue na área responsável pela demanda ou contratação ou de autoridade a ele hierarquicamente superior no âmbito de cada entidade." (p. 17 do Código).

O item II está errado, conforme previsto no Código de Conduta e Integridade da CAESB:

"4.7.5 É obrigatório, no ato da posse, todo agente em cargo em comissão ou função comissionada e administrador, preencher declaração da existência de vínculo de parentesco e, se constatada a existência de nepotismo, o titular da Companhia deve providenciar ou solicitar, conforme o caso, a imediata exoneração ou dispensa do empregado público;" (p. 17 do Código).

Por fim, o item III está certo, conforme previsto no Código de Conduta e Integridade da CAESB:

"4.7.6 Não se incluem nas vedações do artigo anterior as nomeações, designações e contratações: 4.7.6.3 realizadas anteriormente ao início do vínculo familiar entre o agente público e o nomeado, designado ou contratado, desde que não se caracterize ajuste prévio para burlar a vedação do nepotismo;" (p. 17 do Código).*/

||D|| - **Incorreta.** O item II está errado, somente os itens I e III estão certos.*/

||E|| - **Incorreta.** O item II está errado, somente os itens I e III estão certos.*/

Questão 18

Em resposta a um rompimento inesperado em uma adutora, a unidade responsável pelo planejamento das contratações da CAESB realizou contratação direta, em razão da urgência, para o restabelecimento do sistema de água.

Considerando a situação hipotética precedente, assinale a opção correta, com base nas previsões do Regulamento Interno de Licitações e Contratos da CAESB (RILC).

- Ⓐ O objeto da contratação direta deverá ser concluído no prazo de 180 dias, prorrogável por igual período, contados da ocorrência da situação emergencial.
- Ⓑ Dada a urgência da situação, a contratação direta pode ser realizada sem instrução técnica ou formalização posterior.
- Ⓒ A dispensa da licitação, justificada pela situação emergencial, deve ser submetida, no prazo de três dias úteis, à ratificação da autoridade superior.
- Ⓓ A CAESB poderá escolher qualquer fornecedor disponível no momento, dispensando análise de capacidade técnica.
- Ⓔ A dispensa emergencial de licitação só pode ocorrer após parecer da Procuradoria Jurídica (PRJ) e autorização do conselho de administração da CAESB.

||JUSTIFICATIVAS||

||A|| - **Incorreta.** O objeto da contratação direta deve ser concluído no prazo máximo de 180 dias consecutivos e ininterruptos contados da ocorrência da emergência, vedada a prorrogação desse prazo, conforme o artigo 122 §2.º, inciso IV do RILC.*/

||B|| - **Incorreta.** É necessário apresentar documentação relativa à qualificação técnica, para as licitações e para as contratações diretas, comprovando a qualificação de cada um dos membros da equipe técnica que se responsabilizará pelos trabalhos, de acordo com o artigo 65, inciso II do RILC.*/

||C|| - **Correta.** O artigo 5.º parágrafo único do RILC define que os atos de dispensa ou inexigibilidade serão submetidos à ratificação da autoridade superior, no prazo de 03 (três) dias úteis.*/

||D|| - **Incorreta.** É necessário apresentar documentação relativa à qualificação técnica, para as licitações e para as contratações diretas, comprovando a qualificação de cada um dos membros da equipe técnica que se responsabilizará pelos trabalhos, de acordo com o artigo 65, inciso II do RILC.*/

||E|| - **Incorreta.** Não há exigência de parecer da Procuradoria ou aprovação do Conselho para esse tipo de dispensa. Competência exclusiva do Presidente, conforme artigo 5.º, inciso I, alínea f do RILC.*/

Questão 19

Suponha que a CAESB tenha celebrado, mediante inexigibilidade de licitação, um contrato com determinada consultoria especializada para desenvolver um sistema automatizado de previsão de consumo hídrico, e que, durante a execução do projeto, tenha-se verificado a necessidade de prorrogação contratual. Nesse caso, de acordo com o Regulamento Interno de Licitações e Contratos da CAESB (RILC), a prorrogação do contrato

- Ⓐ não será possível, pois a contratação por inexigibilidade de licitação pressupõe que o prazo para a execução do objeto contratado seja certo e não prorrogável.
- Ⓑ deverá estar prevista expressamente no instrumento convocatório para que possa ser efetivada.
- Ⓒ deverá ser obrigatoriamente precedida de nova pesquisa de preços e aprovada em assembleia geral.
- Ⓓ poderá ser permitida se o contratado assumir ônus por eventuais atrasos, dispensando-se a exigência de formalização.
- Ⓔ está condicionada à apresentação de termo aditivo com cláusula de exclusividade retroativa.

||JUSTIFICATIVAS||

||A|| - **Incorreta.** O RILC no artigo 137 prevê que os prazos dos contratos poderão ser prorrogados, desde que observados os requisitos previstos no RILC.*/

||B|| - **Correta.** O RILC no artigo 137, no inciso II prevê que é requisito para a prorrogação do contrato que exista a previsão no instrumento convocatório e no contrato.*/

||C|| - **Incorreta.** A prorrogação de contratos deve obedecer aos requisitos do artigo 137 do RILC, e não se exige nova pesquisa e nem aprovação pela assembleia.*/

||D|| - **Incorreta.** A prorrogação de contratos de acordo com a previsão do artigo 137, inciso IX, do RILC, observa o requisito da formalização do contrato por meio de aditivo. E a assunção de ônus não substitui a exigência formal do processo.*/

||E|| - **Incorreta.** A prorrogação de contratos de acordo com a previsão do artigo 137, inciso IX do RILC observa o requisito da formalização do contrato por meio de aditivo, e não há exigência de cláusula de exclusividade retroativa como afirma a opção.*/

Questão 20

Durante a execução de contrato para fornecimento de materiais hidráulicos, a CAESB identificou que o contratado apresentou uma declaração falsa sobre a regularidade fiscal, omitindo débito tributário substancial.

Considerando essa situação hipotética, assinale a opção correta, de acordo com o disposto no Regulamento Interno de Licitações e Contratos da CAESB (RILC).

- Ⓐ A sanção cabível ao contratado se limita à advertência por parte da autoridade competente.
- Ⓑ A inveracidade da declaração só terá efeitos se comprovada má-fé por parte do contratado.
- Ⓒ A prestação de informações falsas sujeita o contratado à rescisão contratual e à aplicação de sanções, inclusive impedimento de licitar.
- Ⓓ A rescisão contratual somente pode ocorrer após a instauração de sindicância interna e a emissão de parecer jurídico conclusivo.
- Ⓔ A penalidade cabível se restringe à multa prevista no contrato, não sendo aplicável impedimento de contratar com a administração pública.

||JUSTIFICATIVAS||

||A|| - **Incorreta.** São previstas sanções mais graves que a advertência, como impedimento de contratar e rescisão. A sanção de advertência é cabível sempre que o ato praticado, ainda que ilícito, não seja suficiente para acarretar danos à CAESB, de acordo com o artigo 193, §1.º, do RILC.*/

||B|| - **Incorreta.** Não se exige a comprovação de má-fé: a simples falta de veracidade da informação já é suficiente para gerar consequências. De acordo com o artigo 148, inciso XX e o §1.º, inciso V do RILC fazer declarações falsas é um motivo para rescisão do contrato.*/

||C|| - **Correta.** De acordo com o artigo 148, inciso XX, e §1.º, inciso V, do RILC, fazer declarações falsas é um motivo para rescisão do contrato. O §2.º do mesmo artigo prevê que além da responsabilização administrativa e judicial da pessoa jurídica, a declaração falsa implicará na responsabilidade individual dos dirigentes das empresas contratadas. E o artigo 196, inciso IV, alínea a, do RILC diz que a suspensão, é a sanção que impede temporariamente o fornecedor de participar de licitações e de contratar com a CAESB.*/

||D|| - **Incorreta.** O artigo 148, §1.º, inciso V, do RILC define os motivos para rescisão do contrato. E não há condicionamento à rescisão, à instauração de sindicância nem à emissão de parecer jurídico.*/

||E|| - **Incorreta.** São permitidas sanções além da multa contratual, inclusive impedimento de licitar e rescisão do ajuste. A multa é a sanção pecuniária que será imposta pela autoridade competente à contratada por atraso injustificado na entrega ou execução do serviço, de acordo com o artigo 194 do RILC.*/

Questão 21

Conforme a Lei n.º 11.445/2007, é assegurado aos usuários de serviços públicos de saneamento básico, na forma das normas legais, regulamentares e contratuais, o

- Ⓐ conhecimento, após trinta dias da ligação da rede de água da prestadora, dos direitos, deveres e penalidades a que podem estar sujeitos.
- Ⓑ acesso ao manual de prestação do serviço e de atendimento ao usuário, elaborado e aprovado pelo prestador.
- Ⓒ amplo acesso a informações sobre os serviços prestados.
- Ⓓ acesso esporádico e justificado a relatório sobre a qualidade da prestação dos serviços.
- Ⓔ acesso oneroso aos dados relativos à segurança hídrica.

||JUSTIFICATIVAS||

||A|| - Incorreta. De acordo com o inciso I do artigo 27 da Lei n.º 11.445/2007, é assegurado aos usuários de serviços públicos de saneamento básico, na forma das normas legais, regulamentares e contratuais, o prévio conhecimento dos seus direitos e deveres e das penalidades a que podem estar sujeitos.

“Art. 27. É assegurado aos usuários de serviços públicos de saneamento básico, na forma das normas legais, regulamentares e contratuais:

[...]

II - prévio conhecimento dos seus direitos e deveres e das penalidades a que podem estar sujeitos;

[...]”*/

||B|| - Incorreta. De acordo com o inciso I do artigo 27 da Lei n.º 11.445/2007, é assegurado aos usuários de serviços públicos de saneamento básico, na forma das normas legais, regulamentares e contratuais, o acesso ao manual de prestação do serviço e de atendimento ao usuário, elaborado pelo prestador e aprovado pela respectiva entidade de regulação – e não pelo prestador.

“Art. 27. É assegurado aos usuários de serviços públicos de saneamento básico, na forma das normas legais, regulamentares e contratuais:

[...]

III - acesso a manual de prestação do serviço e de atendimento ao usuário, elaborado pelo prestador e aprovado pela respectiva entidade de regulação;

[...]”*/

||C|| - Correta. De acordo com o inciso I do artigo 27 da Lei n.º 11.445/2007, é assegurado aos usuários de serviços públicos de saneamento básico, na forma das normas legais, regulamentares e contratuais o amplo acesso a informações sobre os serviços prestados.

“Art. 27. É assegurado aos usuários de serviços públicos de saneamento básico, na forma das normas legais, regulamentares e contratuais:

I - amplo acesso a informações sobre os serviços prestados;

[...]”*/

||D|| - Incorreta. De acordo com o inciso I do artigo 27 da Lei n.º 11.445/2007, é assegurado aos usuários de serviços públicos de saneamento básico, na forma das normas legais, regulamentares e contratuais o acesso a relatório periódico – e não esporádico – sobre a qualidade da prestação dos serviços.

“Art. 27. É assegurado aos usuários de serviços públicos de saneamento básico, na forma das normas legais, regulamentares e contratuais:

[...]

IV - acesso a relatório periódico sobre a qualidade da prestação dos serviços;

[...]”*/

||E|| - Incorreta. De acordo com o inciso I do artigo 27 da Lei n.º 11.445/2007, é assegurado aos usuários de serviços

públicos de saneamento básico, na forma das normas legais, regulamentares e contratuais o acesso a relatórios periódicos sobre o nível dos reservatórios de água para abastecimento público e a outros dados relativos à segurança hídrica, que não são onerosos.

“Art. 27. É assegurado aos usuários de serviços públicos de saneamento básico, na forma das normas legais, regulamentares e contratuais:

[...]

V - acesso a relatórios periódicos sobre o nível dos reservatórios de água para abastecimento público e a outros dados relativos à segurança hídrica.”*/

Questão 22

No estabelecimento da política de saneamento básico, de acordo com a Lei n.º 14.026/2020, a União deve observar

- Ⓐ a redução imediata e o controle das perdas de água.
- Ⓑ a adoção de critérios subjetivos de elegibilidade e prioridade com relação ao acesso a saneamento básico.
- Ⓒ o estímulo à fragmentação das bases de dados.
- Ⓓ o acompanhamento da governança e da regulação do setor de saneamento.
- Ⓔ a diferenciação da regulação do setor e a divulgação de melhores práticas.

||JUSTIFICATIVAS||

||A|| - Incorreta. De acordo com o inciso XII do artigo 48 da Lei n.º 14.026/2020, a União, no estabelecimento de sua política de saneamento básico, deve observar a diretriz de redução progressiva – não imediata – e controle das perdas de água.

“Art. 48. A União, no estabelecimento de sua política de saneamento básico, observará as seguintes diretrizes:

[...]

XII - redução progressiva e controle das perdas de água, inclusive na distribuição da água tratada, estímulo à racionalização de seu consumo pelos usuários e fomento à eficiência energética, ao reuso de efluentes sanitários e ao aproveitamento de águas de chuva, em conformidade com as demais normas ambientais e de saúde pública;

[...]”*/

||B|| - Incorreta. De acordo com o inciso IX do artigo 48 da Lei n.º 14.026/2020, a União, no estabelecimento de sua política de saneamento básico, deve observar a diretriz de adoção de critérios objetivos – e não subjetivos – ao acesso ao saneamento básico.

“Art. 48. A União, no estabelecimento de sua política de saneamento básico, observará as seguintes diretrizes:

[...]

IX - adoção de critérios objetivos de elegibilidade e prioridade, considerados fatores como nível de renda e cobertura, grau de urbanização, concentração populacional, porte populacional municipal, áreas rurais e comunidades tradicionais e indígenas, disponibilidade hídrica e riscos sanitários, epidemiológicos e ambientais;

[...]”*/

||C|| - Incorreta. De acordo com o inciso XV do artigo 48 da Lei n.º 14.026/2020, a União, no estabelecimento de sua política de saneamento básico, deve observar a diretriz de estímulo à integração – e não fragmentação – das bases de dados.

“Art. 48. A União, no estabelecimento de sua política de saneamento básico, observará as seguintes diretrizes:

[...]

XV - estímulo à integração das bases de dados;

[...]”*/

||D|| - Correta. De acordo com o inciso XVI do artigo 48 da Lei n.º 14.026/2020, a União, no estabelecimento de sua política de saneamento básico, deve observar a diretriz de

acompanhamento da governança e da regulação do setor de saneamento.

“Art. 48. A União, no estabelecimento de sua política de saneamento básico, observará as seguintes diretrizes:

[...]

XVI - acompanhamento da governança e da regulação do setor de saneamento;

[...]”*/

||E|| - **Incorreta.** De acordo com o inciso III do artigo 48 da Lei n.º 14.026/2020, a União, no estabelecimento de sua política de saneamento básico, deve observar a diretriz de uniformização da regulação do setor e divulgação de melhores práticas.

“Art. 48. A União, no estabelecimento de sua política de saneamento básico, observará as seguintes diretrizes:

[...]

III - uniformização da regulação do setor e divulgação de melhores práticas, conforme o disposto na Lei n.º 9.984, de 17 de julho de 2000;

[...]”*/

Questão 23

À luz da Resolução ADASA n.º 14/2011, assinale a opção correta acerca dos contratos de prestação de serviços públicos de abastecimento de água e de esgotamento sanitário da CAESB.

- A A prestação dos serviços públicos mencionados constitui ato unilateral de caráter administrativo, que vincula o prestador de serviços e o usuário contratante.
- B O prestador dos referidos serviços não pode condicionar a celebração de novos contratos de prestação de serviços à renegociação de eventuais débitos oriundos de relações contratuais anteriores.
- C Cada unidade usuária pode ser objeto de mais de um contrato de adesão.
- D A prestação dos serviços públicos de abastecimento de água e de esgotamento sanitário somente pode ser realizada mediante contrato de adesão.
- E A rescisão contratual somente é efetivada após a suspensão definitiva dos serviços de abastecimento de água.

||JUSTIFICATIVAS||

||A|| - **Incorreta.** De acordo com o artigo 78 da Resolução ADASA n.º 14/2011, a prestação dos serviços públicos de abastecimento de água e de esgotamento sanitário constitui negócio jurídico – e não administrativo –, de natureza contratual, que vincula o prestador de serviços e o usuário contratante.

“Art. 78. A prestação dos serviços públicos de abastecimento de água e de esgotamento sanitário é negócio jurídico de natureza contratual, que vincula o prestador de serviços e o usuário contratante.”*/

||B|| - **Incorreta.** De acordo com o art. 78, §1.º, da Resolução ADASA n.º 14/2011, o prestador dos serviços de abastecimento de água e de esgotamento sanitário pode condicionar a celebração de novos contratos de prestação de serviços à renegociação de eventuais débitos oriundos de relações contratuais anteriores.

“Art. 78. [...]

§ 1º O prestador dos serviços poderá condicionar a celebração de novos contratos de prestação de serviços à renegociação de eventuais débitos oriundos de relações contratuais anteriores.”*/

||C|| - **Incorreta.** De acordo com o parágrafo 7.º, do artigo 79, da Resolução ADASA n.º 14/2011, cada unidade usuária pode ser objeto de apenas um contrato de adesão.

“Art. 79 [...]

§7.º Cada unidade usuária poderá ser objeto de apenas um contrato de adesão.”*/

||D|| - **Incorreta.** De acordo com o artigo 79 da Resolução ADASA n.º 14/2011, a prestação dos serviços públicos de abastecimento de água e de esgotamento sanitário é realizada mediante contrato de adesão e contrato específico ajustado entre as partes.

“Art. 79. A prestação dos serviços públicos de abastecimento de água e de esgotamento sanitário será realizada mediante contrato específico ajustado entre as partes ou mediante contrato de adesão, nos termos do Anexo V.”*/

||E|| - **Correta.** De acordo com o parágrafo 4.º do artigo 82 da Resolução ADASA n.º 14/2011, a rescisão contratual somente é efetivada após a suspensão definitiva dos serviços de abastecimento de água.

“Art. 82. O contrato de prestação de serviços se extinguirá:

[...]

§4.º A rescisão contratual somente será efetivada após a suspensão definitiva dos serviços de abastecimento de água.”*/

Questão 24

Em relação ao Plano Distrital de Políticas Públicas para as Mulheres (PDPM), uma das metas inseridas no eixo 3, que trata da saúde integral das mulheres, direitos sexuais e reprodutivos, é

- I implantar a linha de cuidado para atenção integral à saúde de pessoas em situação de violência sexual, doméstica e familiar.
- II aumentar o número de cesarianas no Sistema Único de Saúde (SUS) e na saúde suplementar.
- III reduzir o número de mulheres que realizam exame de mamografia, substituindo-o pelo autoexame das mamas.

Assinale a opção correta.

- A Nenhum item está certo.
- B Apenas o item I está certo.
- C Apenas o item II está certo.
- D Apenas o item III está certo.
- E Todos os itens estão certos.

||JUSTIFICATIVAS||

||A|| - **Incorreta.** O item I está certo.*/*

||B|| - **Correta.** O item I está certo, pois, conforme o PDPM, uma das metas do eixo 3 é implantar a linha de cuidado para a atenção integral à saúde de pessoas em situação de violência sexual, doméstica e familiar.*/*

||C|| - **Incorreta.** O item II está errado, pois de acordo com a PDPM, o eixo 3 tem como meta aumentar o número de partos normais no SUS e na saúde suplementar.*/*

||D|| - **Incorreta.** O item III está errado, pois, conforme a PDPM, uma das metas do eixo 3 é ampliar o número de mulheres que realizam exame de mamografia e citopatológico do colo do útero.*/*

||E|| - **Incorreta.** Apenas o item I está certo.*/*

Questão 25

A região do Distrito Federal que está fortemente povoada por núcleos urbanos, tais como Taguatinga e Samambaia, e é responsável pelo abastecimento de água para mais da metade da população do DF encontra-se na bacia hidrográfica

- A do Descoberto.
- B do Paranoá.
- C de São Bartolomeu.
- D do Riacho Fundo.
- E do Maranhão.

||JUSTIFICATIVAS||

||A|| - **Correta.** De acordo com o Atlas do DF(CODEPLAN), trata-se da bacia do Descoberto.*/
 ||B|| - **Incorreta.** Os núcleos urbanos de Taguatinga e Samambaia estão inseridos na bacia do Descoberto.*/
 ||C|| - **Incorreta.** Os núcleos urbanos de Taguatinga e Samambaia não fazem parte da bacia do São Bartolomeu, mas da bacia do Descoberto.*/
 ||D|| - **Incorreto.** Os núcleos urbanos, Taguatinga e Samambaia não fazem parte da bacia do Riacho Fundo.*/
 ||E|| - **Incorreto.** Os núcleos urbanos Taguatinga e Samambaia não fazem parte da bacia do Maranhão.*

Questão 26

O Distrito Federal situa-se no Planalto Central do Brasil, e o processo predominante nesse tipo de relevo é a

- Ⓐ laterização.
- Ⓑ sedimentação.
- Ⓒ orogênese.
- Ⓓ erosão.
- Ⓔ deposição.

||JUSTIFICATIVAS||

||A|| - **Incorreta.** A laterização é um processo de oxidação dos solos do cerrado.*/
 ||B|| - **Incorreta.** O processo de sedimentação é predominante em planícies.*/
 ||C|| - **Incorreta.** A orogênese é um processo que corresponde à formação interna do relevo.*/
 ||D|| - **Correta.** O Distrito Federal apresenta um predomínio de relevo suavemente ondulado e aplainado por processos erosivos.*/
 ||E|| - **Incorreta.** A deposição ocorre predominantemente em planícies e não em planaltos.*

Questão 27

De acordo com a Lei Maria da Penha (Lei n.º 11.340/2006), a violência moral contra a mulher é configurada pela prática de conduta que

- Ⓐ ofenda a sua integridade ou saúde corporal.
- Ⓑ lhe cause dano emocional e diminuição de sua autoestima.
- Ⓒ vise degradar ou controlar suas ações, seus comportamentos, suas crenças e decisões, mediante ameaça.
- Ⓓ a caluniar, difamar ou injuriar.
- Ⓔ a constranger a presenciar, manter ou participar de relação sexual não desejada, mediante coação.

||JUSTIFICATIVAS||

||A|| - **Incorreta.** De acordo com o art. 7.º, inciso I, da Lei n.º 11.340/2006, a conduta descrita configura a prática de violência física contra a mulher.*/
 ||B|| - **Incorreta.** De acordo com o art. 7.º, inciso II, da Lei n.º 11.340/2006, a conduta descrita configura a prática de violência psicológica contra a mulher.*/
 ||C|| - **Incorreta.** De acordo com o art. 7.º, inciso II, da Lei n.º 11.340/2006, a conduta descrita configura a prática de violência psicológica contra a mulher.*/
 ||D|| - **Correta.** Conforme previsto no art. 7.º, inciso V, da Lei Maria da Penha, a conduta descrita configura a prática de violência moral contra a mulher.*/
 ||E|| - **Incorreta.** De acordo com o art. 7.º, inciso III, da Lei n.º 11.340/2006, a conduta descrita configura a prática de violência sexual contra a mulher.*

Questão 28

Segundo a Lei Maria da Penha (Lei n.º 11.340/2006), em caso de risco atual ou iminente à vida ou à integridade física ou psicológica da mulher em situação de violência doméstica e familiar, o afastamento imediato do agressor do lar de convivência com a ofendida pode ser determinado

- Ⓐ somente pela autoridade judicial.
- Ⓑ somente pela autoridade judicial e pelo delegado de polícia, em qualquer situação.
- Ⓒ pelo delegado de polícia, quando o município não for sede de comarca.
- Ⓓ pelo policial, em qualquer situação.
- Ⓔ somente pelo policial, quando o município não for sede de comarca.

||JUSTIFICATIVAS||

||A|| - **Incorreta.** De acordo com o art. 12-C, inciso II, da Lei Maria da Penha, o afastamento imediato do agressor também pode ser determinado pelo delegado de polícia, quando o município não for sede de comarca, e pelo policial, quando o município não for sede de comarca e não houver delegado de polícia disponível no momento da denúncia, e não somente pela autoridade judicial.*/
 ||B|| - **Incorreta.** De acordo com o art. 12-C, inciso III, da Lei Maria da Penha, o afastamento imediato do agressor também pode ser determinado pelo policial, quando o município não for sede de comarca e não houver delegado de polícia disponível no momento da denúncia, e não somente pela autoridade judicial e pelo delegado de polícia.*/
 ||C|| - **Correta.** Conforme previsto no art. 12-C, inciso II, da Lei Maria da Penha, o delegado de polícia pode determinar o afastamento imediato do agressor do lar de convivência quando o município não for sede de comarca.*/
 ||D|| - **Incorreta.** De acordo com o art. 12-C, inciso III, da Lei Maria da Penha, o policial apenas pode determinar o afastamento imediato do agressor do lar de convivência quando o município não for sede de comarca e não houver delegado de polícia disponível no momento da denúncia.*/
 ||E|| - **Incorreta.** De acordo com o art. 12-C, incisos I e II da Lei Maria da Penha, o afastamento imediato do agressor também pode ser determinado pela autoridade judicial e pelo delegado de polícia, quando o município não for sede de comarca.*

Questão 29

Acerca da notificação da ofendida e das medidas protetivas de urgência aplicáveis no âmbito da Lei Maria da Penha (Lei n.º 11.340/2006), julgue os itens a seguir.

- I A implementação das medidas protetivas de urgência deve ser antecedida por manifestação do Ministério Público, prescindindo-se de audiência das partes.
- II A concessão das medidas protetivas de urgência independe da tipificação penal da violência sofrida pela ofendida.
- III A ofendida deve ser notificada dos atos processuais relativos ao ingresso e à saída do agressor da prisão, sem prejuízo da intimação do advogado constituído ou do defensor público.

Assinale a opção correta.

- Ⓐ Apenas o item I está certo.
- Ⓑ Apenas o item II está certo.
- Ⓒ Apenas os itens I e III estão certos.
- Ⓓ Apenas os itens II e III estão certos.
- Ⓔ Todos os itens estão certos.

||JUSTIFICATIVAS||

||A|| - **Incorreta.** O item I está errado, conforme previsto no art. 19, §1.º, da Lei Maria da Penha.* /

||B|| - **Incorreta.** O item II está certo, conforme previsto no art. 19, §5.º, da Lei Maria da Penha. Além disso, o item III também está certo, conforme previsto no art. 21 da Lei Maria da Penha.* /

||C|| - **Incorreta.** O item I está errado, conforme previsto no art. 19, §1.º da Lei Maria da Penha.* /

||D|| - **Correta.** Apenas os itens II e III estão certos.

O item II está certo, conforme previsto no art. 19, §5º, da Lei Maria da Penha, e o item III está certo, conforme previsto no art. 21 da mesma Lei.* /

||E|| - **Incorreta.** Nem todos os itens estão certos, pois o item I está errado, conforme previsto no art. 19, §1º, da Lei Maria da Penha. Apenas os itens II e III estão certos.* /

▼ Questão 30

Com base na Lei n.º 13.303/2016, que dispõe sobre o estatuto jurídico da empresa pública, da sociedade de economia mista e de suas subsidiárias, assinale a opção correta.

- A** A constituição de empresa pública ou de sociedade de economia mista depende de prévia autorização legal, requisito dispensado para a criação de suas subsidiárias, assim como para a participação desses entes em empresas privadas.
- B** As empresas públicas e a sociedades de economia mista devem criar um comitê estatutário para verificar a conformidade do processo de indicação e de avaliação de membros para o conselho de administração e para o conselho fiscal, com atribuições para auxiliar o acionista controlador na indicação desses membros.
- C** São considerados administradores da empresa pública e da sociedade de economia mista os membros do conselho de administração e do conselho fiscal.
- D** É vedada a participação remunerada de membros da administração pública, direta ou indireta, em conselho de administração ou conselho fiscal de empresa pública, de sociedade de economia mista ou de suas subsidiárias.
- E** Os membros do conselho fiscal devem ser servidores públicos com vínculo permanente com a administração pública.

||JUSTIFICATIVAS||

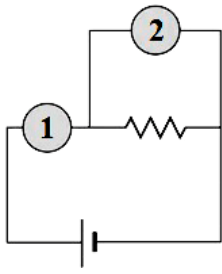
||A|| - **Incorreta.** Conforme previsto no art. 2.º, §1.º e §2.º, da Lei n.º 13.303/2016, a criação das subsidiárias de empresas públicas e sociedades de economia mista, bem como a participação desses entes em empresas privadas, também depende de autorização legislativa.* /

||B|| - **Correta.** A assertiva está de acordo com o previsto no art. 10 da Lei n.º 13.303/2016.* /

||C|| - **Incorreta.** Conforme previsto no art. 16, parágrafo único, da Lei n.º 13.303/2016, consideram-se administradores da empresa pública e da sociedade de economia mista os membros do conselho de administração e da diretoria.* /

||D|| - **Incorreta.** Conforme previsto no art. 20, da Lei n.º 13.303/2016, veda-se, na verdade, a participação remunerada de membros da administração pública em mais de dois conselhos de administração ou fiscal dessas entidades ou de suas subsidiárias.* /

||E|| - **Incorreta.** Conforme previsto no art. 26, §1.º e §2.º, da Lei n.º 13.303/2016, não serão todos os membros representados por servidores públicos, exigindo-se apenas que o membro indicado pelo ente controlador seja servidor público com vínculo permanente com a administração pública. Os demais membros devem cumprir outros requisitos previstos no §1.º.* /

-- CONHECIMENTOS ESPECÍFICOS --**Questão 31**

No circuito elétrico precedente, os equipamentos identificados pelos números 1 e 2 permitem medir grandezas elétricas cujas unidades são, respectivamente,

- A V e A.
- B V e Ω .
- C A e V.
- D A e Ω .
- E Ω e Ω .

JUSTIFICATIVAS

||A|| - Incorreta. O equipamento 1 é um amperímetro e medirá a corrente em ampères (A). O equipamento 2 é um voltímetro e medirá a tensão em volts (V).*/

||B|| - Incorreta. Para medir a resistência com o ohmímetro, o dispositivo deve estar fora do circuito.*/

||C|| - Correta. O equipamento 1 é um amperímetro e medirá a corrente em ampères (A). O equipamento 2 é um voltímetro e medirá a tensão em volts (V).*/

||D|| - Incorreta. Para medir a resistência com o ohmímetro, o dispositivo deve estar fora do circuito.*/

||E|| - Incorreta. Para medir a resistência com o ohmímetro, o dispositivo deve estar fora do circuito.*/

Questão 32

A respeito das formas de partida de um motor de indução trifásico, assinale a opção correta.

- A Na partida direta, o motor deve partir com carga.
- B Na partida com chave estrela-triângulo, o motor deve partir com carga.
- C Na partida direta, a corrente de partida é menor que na partida com chave compensadora.
- D A partida com chave compensadora é a mais indicada para motores de baixa potência.
- E Na partida direta, o sistema de alimentação do motor deve ser superdimensionado.

JUSTIFICATIVAS

||A|| - Incorreta. Na partida direta, o motor deve partir sem carga. A carga só pode ser aplicada quando a velocidade nominal é atingida.*/

||B|| - Incorreta. Na partida com chave estrela-triângulo, assim como na partida direta, o motor deve partir sem carga.*/

||C|| - Incorreta. Na partida direta, a corrente de partida é plena. Em todas as demais opções, há uma redução da corrente de partida, com conseqüente redução do torque de partida do motor.*/

||D|| - Incorreta. A partida com chave compensadora é indicada para motores de potência elevada, que partem com carga.*/

||E|| - Correta. Na partida direta, há corrente de partida plena, então o sistema deve ser projetado para suportá-la na partida sem danificar condutores, elementos de proteção ou causar o acionamento acidental do disjuntor de proteção, o que desligaria o motor em sua partida.*/

Questão 33

Para a proteção de um equipamento elétrico com potência de 3.960 W e ligado em uma rede elétrica de 220 V, é correto o uso de um disjuntor de

- A 10 A.
- B 15 A.
- C 20 A.
- D 30 A.
- E 40 A.

JUSTIFICATIVAS

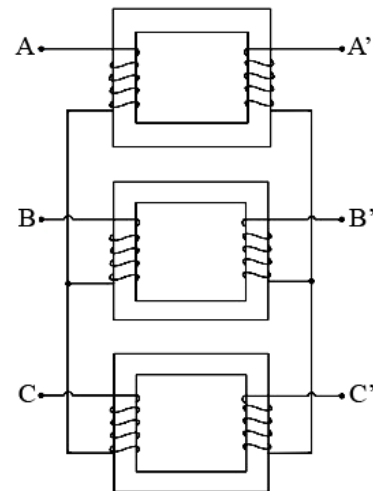
||A|| - Incorreta. Esse disjuntor seria desarmado quando o equipamento entrasse em operação.*/

||B|| - Incorreta. Esse disjuntor seria desarmado quando o equipamento entrasse em operação.*/

||C|| - Correta. Como $P = U \times I = 3.960 = 220 \times I$, então $I = 18$ A. Assim, o disjuntor mais próximo dentre os apresentados seria o de 20 A.*/

||D|| - Incorreta. Esse disjuntor expõe o equipamento a sobretensões.*/

||E|| - Incorreta. Esse disjuntor expõe o equipamento a sobretensões.*/

Questão 34

Considerando que, no banco de transformadores trifásicos na figura precedente, os transformadores sejam idênticos e ideais, com potência de S_{NOM} em cada um deles, assinale a opção correta.

- A A conexão dos transformadores no arranjo apresentado é do tipo triângulo-triângulo.
- B A potência do banco de transformadores é $\sqrt{3} \cdot S_{NOM}$.
- C Na situação apresentada, os transformadores só possuem perda por correntes de Foucault.
- D As conexões entre os transformadores devem levar em conta as polaridades das bobinas.
- E Os transformadores do arranjo apresentado têm permeabilidade magnética nula.

JUSTIFICATIVAS

||A|| - Incorreta. Trata-se de uma conexão estrela-estrela.*/

||B|| - Incorreta. Com os transformadores idênticos, a potência do banco é dada por $3 \cdot S_{NOM}$.*/

||C|| - Incorreta. Transformadores ideais não possuem perdas no núcleo.*/

||D|| - Correta. Para que os fluxos magnéticos estejam corretos, no arranjo de transformadores, deve ser levada em conta a polaridade das bobinas de cada transformador.*/

||E|| - Incorreta. Transformadores ideais têm permeabilidade magnética infinita.*/

Questão 35

No que se refere aos sistemas de geração e distribuição de energia elétrica, assinale a opção correta.

- A Um gerador com bobinas ligadas em triângulo é um gerador a quatro fios.
 B As usinas hidrelétricas geram energia a partir do vapor d'água que passa em turbinas.
 C As placas de uma usina fotovoltaica convertem a energia solar diretamente em corrente alternada.
 D A transmissão de energia é normalmente realizada em alta tensão, para que a corrente seja baixa e os cabos tenham dimensão reduzida.
 E Um gerador com bobinas ligadas em triângulo possui um ponto comum de interligação das três bobinas.

||JUSTIFICATIVAS||

||A|| - Incorreta. O gerador em triângulo não possui neutro, ou seja, trata-se de um gerador a três fios. O gerador a quatro fios é o ligado em estrela.*/

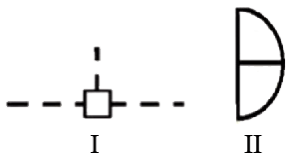
||B|| - Incorreta. As usinas hidrelétricas geram energia pela passagem de água nas pás de uma turbina acoplada a um gerador.*/

||C|| - Incorreta. As placas convertem a energia solar em energia em corrente contínua, de modo que é necessário um conversor CC-CA para entregar energia em corrente alternada para o sistema.*/

||D|| - Correta. Com a transmissão em alta tensão, para uma mesma potência transmitida, a corrente é menor do que quando está em baixa tensão, o que faz com que as dimensões dos condutores sejam menores e, conseqüentemente, mais leves, de modo que se proporciona economia.*/

||E|| - Incorreta. O gerador em estrela possui um ponto comum entre as três bobinas, de onde é retirado o terminal do neutro.*/

Questão 36



Os símbolos precedentes, identificados pelos números I e II, representam, respectivamente,

- A uma conexão entre eletrocalhas e um interruptor intermediário.
 B uma caixa de passagem de piso e um ponto de luz na parede.
 C um quadro geral embutido e uma tomada de sobrepor.
 D uma caixa de passagem na parede e um interruptor de três seções.
 E um quadro de distribuição e um ponto de luz no teto.

||JUSTIFICATIVAS||

||A|| - Incorreta. Os símbolos representam uma caixa de passagem instalada no piso e um ponto de luz na parede, sem especificar o tipo de luminária, mas sim a posição de instalação em uma parede.*/

||B|| - Correta. Os símbolos representam uma caixa de passagem instalada no piso e um ponto de luz na parede, sem especificar o tipo de luminária, mas sim a posição de instalação em uma parede.*/

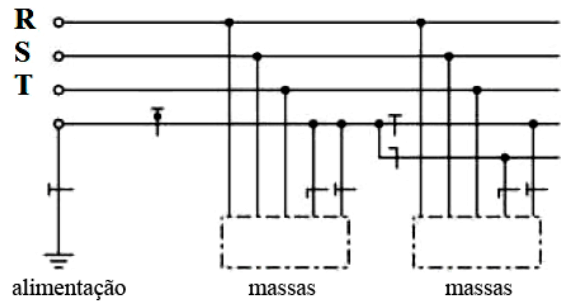
||C|| - Incorreta. Os símbolos representam uma caixa de passagem instalada no piso e um ponto de luz na parede, sem especificar o tipo de luminária, mas sim a posição de instalação em uma parede.*/

||D|| - Incorreta. Os símbolos representam uma caixa de passagem instalada no piso e um ponto de luz na parede, sem especificar o tipo de luminária, mas sim a posição de instalação em uma parede.*/

||E|| - Incorreta. Os símbolos representam uma caixa de passagem instalada no piso e um ponto de luz na parede, sem especificar o

tipo de luminária, mas sim a posição de instalação em uma parede.*/

Questão 37



O esquema de aterramento apresentado na figura precedente é do tipo

- A TN-C-S.
 B TN-C.
 C TN-S.
 D TT.
 E IT.

||JUSTIFICATIVAS||

||A|| - Correta. Nesse esquema, as funções de neutro e proteção são combinadas em um único condutor em parte da instalação.*/

||B|| - Incorreta. No esquema de aterramento apresentado, os condutores neutro e de proteção são combinados em um único condutor, em toda a instalação.*/

||C|| - Incorreta. Nesse esquema, o neutro e a proteção são condutores distintos.*/

||D|| - Incorreta. No esquema TT, a alimentação é aterrada e as massas da instalação são aterradas em eletrodos eletricamente distintos do aterramento da alimentação.*/

||E|| - Incorreta. No esquema IT, as partes vivas estão isoladas da terra ou um ponto da alimentação é aterrado através de impedância.*/

Questão 38

Para dois cabos de cobre de mesmo comprimento, um com seção de $2,5 \text{ mm}^2$ e resistência elétrica R_A , e outro com seção de 10 mm^2 e resistência elétrica R_B , é correto afirmar que

- A $R_A = 2 \cdot R_B$.
 B $R_B = 2 \cdot R_A$.
 C $R_A = R_B$.
 D $R_B = 4 \cdot R_A$.
 E $R_A = 4 \cdot R_B$.

||JUSTIFICATIVAS||

||A|| - Incorreta. A resistência elétrica é dada por $R = \rho L/A$. Como os materiais são os mesmos, a resistividade ρ é igual para os dois cabos. Da mesma forma, o comprimento L é idêntico. Assim, como a área da seção do condutor B é 4 vezes maior, sua resistência será 4 vezes menor que o condutor de menor seção.*/

||B|| - Incorreta. A resistência elétrica é dada por $R = \rho L/A$. Como os materiais são os mesmos, a resistividade ρ é igual para os dois cabos. Da mesma forma, o comprimento L é idêntico. Assim, como a área da seção do condutor B é 4 vezes maior, sua resistência será 4 vezes menor que o condutor de menor seção.*/

||C|| - Incorreta. A resistividade dos cabos é igual, mas a resistência é diferente, em virtude da seção transversal de cada um dos cabos.*/

||D|| - Incorreta. A resistência elétrica é dada por $R = \rho L/A$. Como os materiais são os mesmos, a resistividade ρ é igual para os dois cabos. Da mesma forma, o comprimento L é idêntico. Assim, como a área da seção do condutor B é 4 vezes maior, sua resistência será 4 vezes menor que o condutor de menor seção.*/

||E|| - Correta. A resistência elétrica é dada por $R = \rho L/A$. Como os materiais são os mesmos, a resistividade ρ é igual para os dois cabos. Da mesma forma, o comprimento L é idêntico. Assim,

como a área da seção do condutor B é 4 vezes maior, sua resistência será 4 vezes menor que o condutor de menor seção.* /

Questão 39

No que se refere a disjuntores, assinale a opção correta.

- A Os disjuntores termomagnéticos atuam em curto-circuito, mas não protegem o circuito contra sobretensões.
- B Em caso de curto-circuito, o disparo é realizado pela bobina do disjuntor, abrindo os contatos.
- C Para motores, os disjuntores do tipo B são os mais indicados.
- D As correntes de atuação dos disjuntores do tipo D são de 3 a 5 vezes a sua corrente nominal.
- E Os disjuntores NEMA têm maior capacidade de disparo para curto-circuito que os DIM.

||JUSTIFICATIVAS||

||A|| - Incorreta. Os disjuntores termomagnéticos protegem os circuitos de curtos e sobretensões.* /

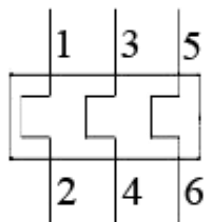
||B|| - Correta. Em um disjuntor termomagnético, a bobina é responsável por abrir os contatos em caso de curto-circuito.* /

||C|| - Incorreta. Os disjuntores do tipo B são indicados para cargas resistivas, de modo que desarmam com a corrente de pico de partida de um motor. Por isso, para motores, devem ser utilizados disjuntores do tipo C.* /

||D|| - Incorreta. Os disjuntores do tipo D ou caixa moldada atuam com os maiores níveis de corrente, de 10 a 20 vezes a sua corrente nominal.* /

||E|| - Incorreta. Os disjuntores NEMA são menos sensíveis que os tipos DIM para curto-circuito e têm menor capacidade de disparo.* /

Questão 40



O dispositivo na figura precedente, utilizado no circuito de acionamento de motores, é um

- A relé térmico.
- B fusível.
- C disjuntor.
- D contator.
- E inversor.

||JUSTIFICATIVAS||

||A|| - Correta. O dispositivo é um relé térmico, utilizado para proteção de motores em seu circuito de acionamento.* /

||B|| - Incorreta. O dispositivo é um relé térmico, utilizado para proteção de motores em seu circuito de acionamento.* /

||C|| - Incorreta. O dispositivo é um relé térmico, utilizado para proteção de motores em seu circuito de acionamento.* /

||D|| - Incorreta. O dispositivo é um relé térmico, utilizado para proteção de motores em seu circuito de acionamento.* /

||E|| - Incorreta. O dispositivo é um relé térmico, utilizado para proteção de motores em seu circuito de acionamento.* /

Questão 41

Uma fonte de tensão está conectada a uma carga que pode ser representada por uma indutância em série com uma resistência. O valor da resistência é de 8 ohms e, a 60 Hz, a impedância indutiva da indutância é igual a 6 ohms.

Acerca da situação apresentada, considerando que o sistema esteja em regime permanente senoidal, assinale a opção correta.

- A Se a fonte for de 28 V em corrente contínua, a corrente no circuito será de 2 A.
- B Para uma fonte em 60 Hz, a corrente no indutor será o dobro da corrente no resistor.
- C Se, em 60 Hz, o valor rms da fonte for de 28 V, o valor rms da corrente será de 2,8 A.
- D Para uma fonte de tensão em corrente contínua, a corrente no circuito será nula, uma vez que o indutor se comportará como um circuito aberto.
- E Independentemente de a fonte ser corrente alternada ou corrente contínua, a potência dissipada pelo resistor será de 8 W.

||JUSTIFICATIVAS||

||A|| - Incorreta. Se a fonte for em CC, o indutor se comportará como um curto-circuito. O valor da corrente será igual a $V/R = 28/8 = 3,5$ A.* /

||B|| - Incorreta. O enunciado afirma que o resistor e o indutor estão em série. Seja qual for a fonte de tensão, a corrente será a mesma nos dois componentes.* /

||C|| - Correta. A impedância é um número complexo cuja parte real é igual a 8 ohms, da resistência, e a parte imaginária é igual a 6 ohms, da reatância. Assim, o módulo da impedância será igual à raiz quadrada da soma dos quadrados de 8 e 6, ou seja, igual a 10 ohms. O valor da corrente será $I = V/Z = 28/10 = 2,8$ A.* /

||D|| - Incorreta. Em CC, o indutor se comporta como um curto-circuito.* /

||E|| - Incorreta. A potência é proporcional ao quadrado da corrente, ou seja, é função do valor da tensão e da impedância do circuito.* /

Questão 42

Uma fonte é ligada a uma carga, que consiste de um transformador trifásico em vazio. A fonte de tensão de linha é de 380 V (rms), 60 Hz. A resistência do circuito equivalente é representada em paralelo com a indutância.

Com base nessas informações, assinale a opção correta.

- A Se a impedância indutiva e a resistência tiverem o mesmo valor, a tensão aplicada será dividida igualmente entre os dois componentes.
- B Como a resistência está em paralelo com a indutância e os dois componentes têm valor diferente de zero, a potência dissipada pelo resistor independe do valor da indutância.
- C O fator de potência da carga é capacitivo.
- D Em um diagrama fasorial, a corrente total no circuito estará adiantada em relação à tensão aplicada.

||E|| - Incorreta. Com o motor desligado, todas as correntes são iguais a zero. Não existe efeito capacitivo no circuito equivalente de um motor de indução.*/

Questão 46

Assinale a opção correta, considerando a utilização do chamado equivalente de Thévenin para simplificar a análise em regime permanente de um motor de indução trifásico (MIT).

- A A simplificação do circuito equivalente por meio do teorema de Thévenin é conveniente para se analisar o motor em diferentes condições de carga, ou seja, a diferentes velocidades de rotação.
- B O equivalente de Thévenin é utilizado com mais frequência que o teorema de Norton para representar o MIT, devido à simplificação proveniente da fonte de corrente equivalente.
- C O valor da resistência equivalente de Thévenin representa a dispersão do fluxo nos enrolamentos.
- D A tensão equivalente de Thévenin é obtida com a carga em curto-circuito.
- E Na simplificação da análise de MIT pelo teorema de Thévenin, é necessário considerar a perda de precisão dos resultados.

||JUSTIFICATIVAS||

||A|| - Correta. O teorema de Thévenin e o de Norton são usados para simplificar circuitos complicados. O de Thévenin usa uma fonte de tensão em série com uma impedância, e o de Norton, uma fonte de corrente em paralelo com uma impedância. Uma relativa dificuldade da análise do circuito equivalente do MIT é a reatância de magnetização, que é pequena. Dessa forma, para cada condição de carga, ou seja, para cada velocidade, é preciso calcular o divisor de corrente. O Thévenin equivalente elimina esse cálculo.*/

||B|| - Incorreta. A diferença entre o teorema de Thévenin e o de Norton reside no fato de que o primeiro usa uma fonte de tensão e o segundo, uma fonte de corrente.*/

||C|| - Incorreta. Na verdade, a reatância equivalente de Thévenin representa aproximadamente o valor da reatância de dispersão. A resistência representa as perdas no cobre.*/

||D|| - Incorreta. O cálculo da tensão de Thévenin equivalente é feita com a carga em aberto, e não em curto-circuito.*/

||E|| - Incorreta. O Thévenin equivalente representa exatamente o sistema, sem nenhum tipo de aproximação.*/

Questão 47

A respeito da representação das grandezas elétricas por fasores, assinale a opção correta.

- A A aplicação de fasores é recomendada para sistemas em regime transitório.
- B No caso de frequências variáveis, o módulo do fasor permanece constante.
- C A representação da potência complexa por um fasor é caracterizada pela fase igual a zero.
- D As tensões trifásicas são representadas por fasores, enquanto as correntes devem ser representadas por funções do tempo, pois são grandezas senoidais.
- E O fasor é uma grandeza complexa e pode ser representado na forma polar ou retangular.

||JUSTIFICATIVAS||

||A|| - Incorreta. O fasor é a representação complexa de uma variável senoidal. O módulo é dado pelo valor rms da grandeza e o ângulo pela sua defasagem em relação a uma referência arbitrária. Só faz sentido a representação fasorial em frequência constante, ou seja, em regime permanente.*/

||B|| - Incorreta. Não é possível usar a notação fasorial para variáveis com frequência angular que não seja constante.*/

||C|| - Incorreta. A potência complexa não é uma variável senoidal, e sim um número complexo. Não pode ser representado por um fasor, tampouco um fasor de fase nula.*/

||D|| - Incorreta. Tanto as tensões quanto as correntes em um sistema trifásico são representadas por fasores.*/

||E|| - Correta. Todo número complexo pode ser representado na forma polar ou retangular. O fasor é um número complexo, portanto pode ser representado nas duas formas.*/

Questão 48

Em relação aos conceitos de potência e energia em circuitos monofásicos em corrente alternada, assinale a opção correta.

- A A potência instantânea em uma lâmpada incandescente é uma função senoidal com frequência igual ao dobro da frequência da rede.
- B No caso de uma lâmpada de 60 W, o valor máximo da potência suportada é de 60 W.
- C O valor da energia consumida por uma lâmpada é igual à derivada da potência em relação ao tempo.
- D O valor da energia em uma conta de luz, em geral, é dado em quilowatt-hora (kW·h) e representa a potência instalada na edificação multiplicada pelo número de horas de um mês.
- E A energia consumida por uma lâmpada é dada em kW·h, já a energia consumida por um motor é dada em cavalo-vapor (CV).

||JUSTIFICATIVAS||

||A|| - Correta. O valor instantâneo da potência em circuitos CA é dado pelo produto da tensão senoidal pela corrente. O produto de duas grandezas senoidais dá um valor constante somado com uma senoide de dupla frequência.*/

||B|| - Incorreta. A potência nominal (da embalagem) de qualquer equipamento elétrico é seu valor médio, e não o valor máximo.*/

||C|| - Incorreta. A energia é igual à integral da potência no tempo.*/

||D|| - Incorreta. A conta de luz é calculada com base no produto da potência do equipamento ligado pelo tempo em que ele estiver ligado. A potência instalada é o somatório de todos os equipamentos de uma edificação.*/

||E|| - Incorreta. Cavalo-vapor é unidade de potência, derivada da unidade inglesa HP (*horse-power*).*/

Questão 49

Considerando uma carga composta por um resistor em série com uma indutância, assinale a opção correta, com base na teoria das respostas às funções singulares.

- A Na resposta livre, o valor da corrente é igual a zero, uma vez que o circuito está aberto.
- B Em regime permanente, o valor final da resposta ao impulso será igual à relação entre a tensão e a resistência.
- C O valor final da corrente na resposta ao degrau será igual à relação entre o valor da tensão e o valor da resistência do circuito.
- D O valor final da corrente na resposta livre é função da indutância mútua da carga.
- E Na análise da resposta às funções singulares, o ideal é usar a representação fasorial para simplificar os cálculos.

||JUSTIFICATIVAS||

||A|| - Incorreta. A resposta livre é obtida com as fontes de tensão curto-circuitadas.*/

||B|| - Incorreta. O valor final ao impulso em um circuito resistivo é igual a zero.*/

||C|| - Correta. O valor final da corrente na resposta ao degrau é igual à relação entre a tensão e a resistência. Em regime permanente, o valor da indutância em um circuito CC é um curto-circuito.*/

||D|| - Incorreta. O valor final da corrente será sempre igual a zero. Não é feita nenhuma referência à indutância mútua da carga.*

||E|| - Incorreta. A análise fasorial só é usada em regime permanente. A resposta às funções singulares é uma resposta transitória.*

Questão 50

Tendo em vista que a regulamentação brasileira limita o fator de potência nas cargas industriais a 0,92, assinale a opção correta, acerca de fator de potência em circuitos trifásicos equilibrados.

- A O fator de potência de uma carga pode ser superior a 1.
- B O fator de potência é definido como a relação entre a potência reativa e a potência ativa.
- C No caso de potência ativa constante, quanto maior for o fator de potência, maior será a corrente da carga.
- D O fator de potência em uma carga capacitiva é negativo.
- E O fator de potência é definido como a relação entre a potência ativa e a potência aparente da carga.

||JUSTIFICATIVAS||

||A|| - Incorreta. O fator de potência é sempre inferior ou igual à unidade.*

||B|| - Incorreta. O fator de potência é a relação entre a potência ativa e a potência aparente.*

||C|| - Incorreta. Quanto maior o fator de potência, menor a corrente em uma carga. A correção do fator de potência é feita para aumentar o fator de potência e torná-lo próximo de 1. Não altera em nada a potência ativa da carga.*

||D|| - Incorreta. O fator de potência é sempre positivo.*

||E|| - Correta. O fator de potência é definido como a relação entre a potência ativa e a potência aparente da carga.*

Questão 51

Assinale a opção que indica a máquina elétrica rotativa que, para funcionar adequadamente, necessita de uma fonte de tensão em corrente alternada e de uma fonte de tensão em corrente contínua.

- A motor síncrono
- B motor de indução de gaiola de esquilo
- C motor de passo
- D motor de corrente contínua de excitação independente
- E motor de indução de rotor bobinado

||JUSTIFICATIVAS||

||A|| - Correta. O motor síncrono, para funcionar adequadamente, requer uma fonte de tensão contínua e outra de tensão alternada, e sua operação é definida pela relação de torque vs rotação.*

||B|| - Incorreta. O motor de indução só necessita de uma fonte de tensão alternada.*

||C|| - Incorreta. O motor de passo é um tipo de motor de corrente contínua que não precisa de fonte alternada.*

||D|| - Incorreta. O motor de corrente contínua de excitação independente precisa de duas fontes de tensão em corrente contínua.*

||E|| - Incorreta. O motor de indução de rotor bobinado precisa de apenas uma tensão alternada no estator. No rotor, apenas é conectada um banco de resistências externo.*

Questão 52

Em relação aos motores de indução trifásicos, assinale a opção correta.

- A A rotação mecânica do motor é diretamente proporcional ao número de polos.
- B O fator de serviço é uma especificação que se refere à capacidade do motor de trabalhar em sobrecarga por tempo limitado.

C O torque máximo diminui quando a tensão aplicada no rotor é diminuída.

D Na curva de rotação *versus* torque induzido de motores classe A, o torque mínimo acontece quando o escorregamento nominal é atingido.

E Motores com carga leve ou nula têm rendimento e fator de potência muito baixos.

||JUSTIFICATIVAS||

||A|| - Incorreta. A rotação de um motor é diretamente proporcional à frequência e inversamente proporcional ao número de polos.*

||B|| - Incorreta. O fator de serviço não deve ser confundido com a sobrecarga momentânea do motor, a qual vale por curtos períodos de tempo.*

||C|| - Incorreta. A tensão que é aplicada não é no rotor. Ela é aplicada no estator. No rotor, apenas existe o fenômeno da indução mas não é nele que tensão é aplicada.*

||D|| - Incorreta. Na curva rotação *versus* torque, o conjugado mínimo se refere ao menor valor de torque durante a partida da máquina. Este valor tem que ser maior que o torque da carga.*

||E|| - Correta. Motores trabalhando em vazio ou com carregamento inferior a 40% da potência nominal apresentam péssimo rendimento e baixo fator de potência. Por isso, todo cuidado deve ser tomado na especificação da potência desses motores, para evitar gastos desnecessários com o pagamento da energia elétrica devido a motores superdimensionados.*

Questão 53

Acerca de motores de corrente contínua, assinale a opção correta.

- A Motores com excitação em série podem operar adequadamente sem carga mecânica.
- B Na excitação em derivação, existe uma relação diretamente proporcional entre o torque induzido e a corrente de armadura.
- C Os enrolamentos de compensação têm como objetivo minimizar o enfraquecimento do campo.
- D Os interpolos permitem aumentar a intensidade da reação de armadura.
- E Um motor de excitação série permite uma melhor regulação de velocidade que o motor de excitação em derivação.

||JUSTIFICATIVAS||

||A|| - Incorreta. Quando a carga mecânica é retirada do eixo, a máquina tende a acelerar descontroladamente até a sua destruição.*

||B|| - Incorreta. A característica descrita corresponde a um motor com excitação série.*

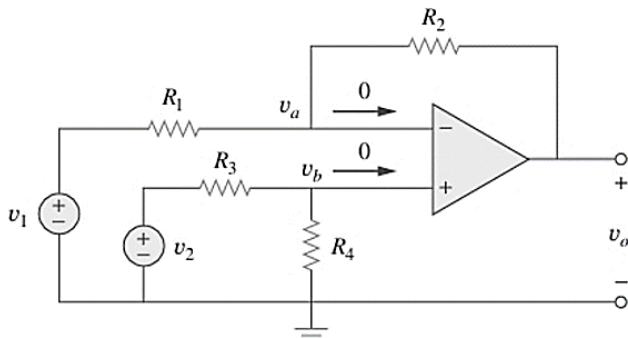
||C|| - Correta. No caso dos motores com funcionamento muito carregado, o problema do enfraquecimento de fluxo pode ser muito sério. Para cancelar completamente a reação de armadura e simultaneamente eliminar o deslocamento do plano neutro e o enfraquecimento de fluxo, foi desenvolvida uma técnica que envolve a colocação de enrolamentos de compensação em ranhuras abertas nas faces dos polos, paralelamente aos condutores do rotor, cancelando-se, assim, o efeito de distorção causado pela reação de armadura.*

||D|| - Incorreta. Os polos de comutação minimizam a possibilidade de faísca, mas não alteram de nenhum outro modo o funcionamento da máquina. Eles são tão pequenos que afetam apenas os poucos condutores que estão em vias de passar pela comutação. A reação de armadura, responsável pelo enfraquecimento no fluxo, debaixo das faces dos polos principais

não é afetada, porque não chegam a tanto os efeitos dos polos de comutação. Isso significa que o enfraquecimento de fluxo na máquina não é afetado pelos polos de comutação.*/*

||E|| - Incorreta: os motores com excitação série tendem a acionar torques mais pesados em relação aos de excitação em derivação, mas eles não conseguem segurar a rotação caso o interesse for aumentá-la.*/*

Questão 54



A figura precedente ilustra um circuito

- A amplificador inversor de entrada única aterrada.
- B amplificador não inversor com ganho positivo.
- C que amplifica a diferença entre duas entradas.
- D amplificador somador.
- E seguidor de tensão.

||JUSTIFICATIVAS||

||A|| - Incorreta. Trata-se de um circuito que amplifica a diferença entre duas entradas.*/*

||B|| - Incorreta. Trata-se de um circuito que amplifica a diferença entre duas entradas.*/*

||C|| - Correta. Um amplificador diferencial é um dispositivo que amplifica a diferença entre duas entradas, porém rejeita quaisquer sinais comuns a elas.*/*

||D|| - Incorreta. Trata-se de um circuito que amplifica a diferença entre duas entradas.*/*

||E|| - Incorreta. Trata-se de um circuito que amplifica a diferença entre duas entradas.*/*

Questão 55

O filtro analógico composto por um resistor e um capacitor em série e cuja tensão de saída corresponde à tensão do capacitor é o filtro

- A passa-faixa.
- B passa-alta.
- C passa-baixas.
- D de resposta ao impulso finita.
- E de resposta ao impulso infinita.

||JUSTIFICATIVAS||

||A|| - Incorreta. O filtro passa-faixa é um circuito RLC.*/*

||B|| - Incorreta. No filtro passa-alta, a saída é a tensão obtida do resistor em um circuito RC.*/*

||C|| - Correta. O filtro passa-baixas é um circuito composto por um circuito RC em que a saída é a tensão obtida do capacitor.*/*

||D|| - Incorreta. O filtro FIR é um filtro digital.*/*

||E|| - Incorreta. O filtro IIR é um filtro digital.*/*

Questão 56

Nos diodos que compõem os dispositivos eletrônicos, a corrente de fuga

- A pode danificar os diodos, caso a tensão inversa aplicada ultrapasse o valor máximo definido pelo fabricante.
- B existe quando os diodos são diretamente polarizados.
- C independe do material de fabricação do diodo.
- D diminui quando a temperatura aumenta.
- E é caracterizada pela passagem de portadores majoritários através da junção.

||JUSTIFICATIVAS||

||A|| - Correta. Cada diodo tem estrutura preparada para suportar determinado valor máximo da tensão inversa. A aplicação de um valor de tensão inversa superior àquele especificado pelo fabricante provoca um aumento significativo da corrente de fuga, suficiente para danificar o componente.*/*

||B|| - Incorreta. Sempre existe uma corrente de fuga quando o diodo é inversamente polarizado, correspondendo à passagem de portadores minoritários através da junção.*/*

||C|| - Incorreta. No regime de polarização inversa, a tensão através do diodo é o parâmetro diretamente influenciado pelo circuito de alimentação. A corrente de fuga não é muito influenciada pelo circuito externo pois depende apenas das propriedades materiais do diodo.*/*

||D|| - Incorreta. Com o aumento da temperatura, a corrente reversa ou de fuga aumenta, interferindo na corrente direta do diodo.*/*

||E|| - Incorreta. Sempre existe uma corrente de fuga quando o diodo é inversamente polarizado, correspondendo à passagem de portadores minoritários através da junção. Essa corrente de fuga é geralmente da ordem de alguns $[\mu\text{A}]$, o que indica que a resistência da junção inversamente polarizada pode chegar a vários $[\text{M}\Omega]$.*/

Questão 57

De acordo com os fundamentos teóricos para a análise de circuitos, assinale a opção correta.

- A Para o cálculo da resistência equivalente de Thévenin, as fontes de tensão são abertas e as fontes de corrente são curto-circuitadas.
- B Em um divisor de corrente composto por duas resistências em paralelo, a corrente que passa por uma delas é diretamente proporcional à outra resistência.
- C O teorema da superposição é aplicável a circuitos elétricos não lineares.
- D Em um divisor de tensão feito com duas resistências diferentes, a maior tensão de saída é obtida a partir do resistor de menor valor.
- E O método das malhas estabelece que as correntes sejam calculadas como a divisão da diferença de tensões pelo valor da resistência que interliga os nós correspondentes.

||JUSTIFICATIVAS||

||A|| - Incorreta. As fontes de tensão são curto-circuitadas e as fontes de corrente são abertas.*/*

||B|| - Correta. A corrente de saída de um divisor de corrente com duas resistências em paralelo, R_x e R_y , é dada por $I_x = I_{\text{total}} \times R_y / (R_x + R_y)$.*/

||C|| - Incorreta. O teorema da superposição pode ser utilizado apenas em circuitos lineares. Isso porque ele realiza uma análise em que os efeitos das fontes podem ser separados.*/

||D|| - Incorreta. A tensão de saída sempre é diretamente proporcional à resistência a partir da qual a tensão de saída é obtida. A maior tensão é obtida a partir da maior resistência.*/

||E|| - Incorreta. A descrição do enunciado corresponde ao método dos nós.*/

Questão 58

Em relação aos instrumentos de medição de grandezas elétricas, assinale a opção correta.

- A Para aferir a corrente que percorre certo componente de um circuito, o amperímetro de efeito indutivo deve ser conectado em paralelo ao componente.
- B Os wattímetros medem potência reativa.
- C A medição da resistência com o ohmímetro deve ser executada quando o circuito elétrico de interesse está energizado.
- D A escala vertical de um osciloscópio permite determinar a frequência do sinal.
- E O voltímetro possui resistência interna elevada.

||JUSTIFICATIVAS||

||A|| - Incorreta. O amperímetro é conectado em série ao circuito.*/

||B|| - Incorreta. Os wattímetros servem para medir potência ativa.*/

||C|| - Incorreta. Por segurança, a resistência deve ser medida com o circuito desenergizado.*/

||D|| - Incorreta. A escala vertical serve para medir a tensão.*/

||E|| - Correta. O voltímetro tem uma resistência interna elevada, para não causar derivação da corrente do circuito.*/

Questão 59

O emprego de bancos de capacitores em uma instalação elétrica tem como consequência

- I o aumento da vida útil dos disjuntores termomagnéticos.
- II a liberação de capacidade de potência ativa do transformador que supre a instalação.
- III a redução da queda de tensão nos circuitos alimentadores.

Assinale a opção correta.

- A Nenhum item está certo.
- B Apenas o item I está certo.
- C Apenas o item II está certo.
- D Apenas os itens I e III estão certos.
- E Apenas os itens II e III estão certos.

||JUSTIFICATIVAS||

||A|| - Incorreta. Apenas II e III estão certas.*/

||B|| - Incorreta. Apenas II e III estão certas.*/

||C|| - Incorreta. Apenas II e III estão certas.*/

||D|| - Incorreta. Apenas II e III estão certas.*/

||E|| - Correta. O item I está errado, pois os capacitores são projetados para redução de potência consumida da rede, e os disjuntores são projetados para um papel muito diferente, como a atuação diante de sobrecargas e curtos-circuitos. Portanto, não se pode associar a instalação dos bancos de capacitores com o

desempenho ou vida útil dos disjuntores. O item II está certo, pois, quando a potência reativa é reduzida pela instalação dos bancos, os transformadores ficam com mais espaço e capacidade para atender cargas de natureza ativa. O item III está certo, pois, quando um banco de capacitores é instalado, a potência aparente consumida é menor, portanto a corrente que passa pelos condutores é menor, assim como as perdas térmicas. Ainda, a queda de tensão é menor porque a corrente é menor.*/

Questão 60

A respeito dos esquemas de aterramento utilizados em redes de baixa tensão, assinale a opção correta.

- A No esquema TN-C-S, no sentido da fonte para a carga, o trecho do circuito onde o esquema TN-C é aplicado está localizado após o trecho em que é localizado o esquema TN-S.
- B O esquema TN-C não admite o uso de dispositivos de proteção diferencial-residual (DR).
- C No esquema TT, o eletrodo de aterramento de neutro da fonte é aproveitado pelas massas da instalação.
- D No esquema TN-S, o eletrodo de aterramento do ponto neutro da fonte é aproveitado pelas massas da instalação, usando o próprio condutor neutro da carga.
- E A nomenclatura IT se refere apenas ao caso em que a fonte não é aterrada.

||JUSTIFICATIVAS||

||A|| - Incorreta. O esquema TN-C nunca deve ser utilizado a jusante do sistema TN-S.*/

||B|| - Correta. O esquema TN-C não é permitido para condutores de seção inferior a 10 mm² (cobre) e para equipamentos portáteis, além de não admitir o uso de dispositivos DR, pois o neutro e o aterramento são o mesmo condutor.*/

||C|| - Incorreta. O aterramento do neutro da fonte é independente do aterramento das massas da instalação.*/

||D|| - Incorreta. No esquema TN-S, o aterramento da alimentação é aproveitado para o aterramento das massas. Entretanto, existe um condutor PE que é independente do neutro.*/

||E|| - Incorreta. No esquema IT, o aterramento da fonte pode ser realizado com base em uma impedância de valor elevado. Com isso, limita-se a corrente de modo a não permitir que a primeira falta desligue o sistema.*/

Questão 61

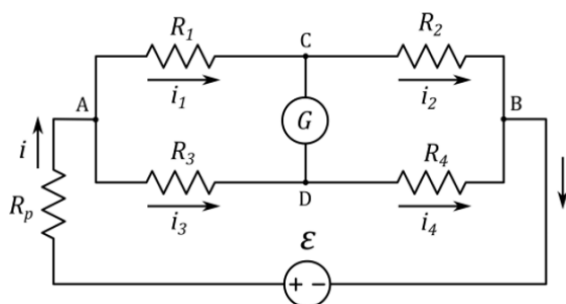
Em instalações de baixa tensão, o uso de dispositivos DR de alta sensibilidade

- A não é obrigatório em circuitos de tomadas de corrente localizadas em áreas internas que possam servir para alimentar equipamentos no exterior.
- B é obrigatório em tomadas de corrente com especificação nominal de até 50 A.
- C dispensa a necessidade de outras medidas de proteção contra choques elétricos.
- D pode ser dispensado em instalações com esquema de aterramento IT.
- E não se aplica a circuitos de tomadas de corrente localizadas em áreas externas.

||JUSTIFICATIVAS||

||A|| - Incorreta. Qualquer que seja o esquema de aterramento, devem ser objeto de proteção adicional por dispositivos a corrente diferencial-residual com corrente diferencial-residual nominal igual ou inferior a 30 mA, entre outros, os circuitos de

tomadas de corrente situadas em áreas internas que possam vir a alimentar equipamentos no exterior.*/
 ||B|| - Incorreta. No que se refere a tomadas de corrente, a exigência de proteção adicional por DR de alta sensibilidade se aplica às tomadas com corrente nominal de até 32 A.*/
 ||C|| - Incorreta. A utilização de tais dispositivos não é reconhecida como uma medida de proteção suficiente e não dispensa, em absoluto, o emprego de uma das demais medidas de proteção estabelecidas pela norma.*/
 ||D|| - Correta. A exigência não se aplica a circuitos ou setores da instalação concebidos em esquema IT, visando-se à garantia da continuidade de serviço, quando esta for indispensável à segurança das pessoas e à preservação de vidas, como, por exemplo, na alimentação de salas cirúrgicas ou de serviços de segurança.*/
 ||E|| - Incorreta. O uso de dispositivo DR de alta sensibilidade como proteção adicional é obrigatório, entre outros, nos circuitos que alimentem tomadas de corrente situadas em áreas externas à edificação.*/
Questão 62



Acerca do circuito de medição ilustrado na figura precedente, assinale a opção correta.

- A O trecho do circuito entre os pontos A e B seria uma ponte completa de Wheatstone se as resistências de R_1 a R_4 fossem variáveis.
 B A resistência R_p é a resistência que, normalmente, se pretende determinar o valor.
 C A tensão entre os pontos C e D do circuito é independente da tensão da fonte.
 D Esse circuito representa um dispositivo de medição menos preciso que o ohmímetro tradicional.
 E A tensão entre os pontos C e D do medidor será nula caso o circuito esteja em equilíbrio.

JUSTIFICATIVAS

||A|| - Correta. A ponte completa de Wheatstone é chamada de completa quando todas as resistências são variáveis, mas o nome muda caso apenas algumas das resistências sejam variáveis.*/
 ||B|| - Incorreta. A resistência R_p , conectada em série à fonte de tensão, serve para limitar a corrente total da associação e não faz parte da fonte.*/
 ||C|| - Incorreta. A tensão de saída depende da tensão da fonte.*/
 ||D|| - Incorreta. Ele é mais preciso que o ohmímetro.*/
 ||E|| - Incorreta. Estando o circuito em equilíbrio, existirá uma tensão não nula.*/
Questão 63

A respeito dos transdutores de ultrassom, pressão e posição, assinale a opção correta.

- A Sensores fotoacopladores são utilizados na construção de *encoders*, usados como sensores de posição em máquinas rotativas.
 B Os transdutores do tipo piezoeletrico associam a deformação decorrente de pressão com a mudança no campo elétrico gerado pelo transdutor.
 C Sensores ultrassônicos não são aplicáveis ao monitoramento de nível de líquidos em tanques.

D A medição da capacitância de um capacitor variável não pode ser utilizada como base para a construção de sensores de ultrassom.
 E Sensores de pressão piezoeletricos são adequados para medir pressão estática.

JUSTIFICATIVAS

||A|| - Correta. Os pulsos gerados em *encoders*, utilizados em máquinas rotativas, dependem de uma ou mais pistas circulares concêntricas com faixas opacas e translúcidas. Sobre essas faixas é instalado um sensor fotoacoplador, geralmente, fototransistor e *led*.*/
 ||B|| - Incorreta. A piezoresistividade consiste na mudança da resistência elétrica com a deformação/contração como resultado da pressão aplicada. Na sua grande maioria, os piezos são formados por elementos cristalinos (*strain gage*) interligados em ponte (Wheatstone) com outros resistores que provêm ajuste de zero, sensibilidade e compensação de temperatura.*/
 ||C|| - Incorreta. O sensor ultrassônico industrial é utilizado para medir a distância entre objetos e superfícies em aplicações como estacionamento de carros, monitoramento de nível de líquidos em tanques, entre outros.*/
 ||D|| - Incorreta. Os sensores de pressão com tecnologia capacitiva são baseados na medição da capacitância de um capacitor variável em função da pressão. Para isso, utiliza-se como dielétrico uma membrana com duas placas metálicas que a envolvem, que constituem o capacitor. A deformação da membrana, induzida pela pressão, reduz a distância entre as duas placas, aumentando a capacidade e mantendo a área superficial e a constante dielétrica. Essa mudança na capacidade pode ser medida eletricamente e correlacionada com a pressão aplicada.*/
 ||E|| - Incorreta. Sensores de pressão piezoeletricos se baseiam em um efeito físico que ocorre em alguns cristais não condutores, como o quartzo. Quando o quartzo é comprimido, uma polarização elétrica proporcional à pressão é produzida. A tensão elétrica gerada pela carga na superfície do cristal pode ser captada e amplificada. Sua desvantagem é que só é capaz de medir variações de pressão, mas, se a pressão for estática, o sensor não é capaz de medi-la.*/
Questão 64

Acerca dos princípios de funcionamento dos transformadores, assinale a opção correta.

- A A tensão induzida no secundário do transformador é proporcional à variação do fluxo na bobina causada pelo movimento relativo das partes que compõem o núcleo de ferro.
 B No transformador ideal, a potência de entrada é igual à potência de saída e o enrolamento de alta tensão tem um maior valor de corrente.
 C Os transformadores são usados para ajustar o nível de tensão aos objetivos do sistema elétrico, de modo que, na transmissão de energia, utiliza-se baixa tensão para evitar o efeito corona.
 D O funcionamento do transformador ocorre pela variação do fluxo concatenado com a bobina e, por esse motivo, é frequentemente utilizado em sistemas de corrente contínua.
 E No transformador, a tensão induzida é proporcional à variação do fluxo concatenado, ou seja, quanto maior for o número de espiras do enrolamento, maior será o nível de tensão.

JUSTIFICATIVAS

||A|| - Incorreta. Os transformadores não têm parte móvel. A variação do fluxo é obtida pela aplicação de tensões alternadas nas bobinas.*/
 ||B|| - Incorreta. No transformador ideal, a potência de entrada é igual à potência de saída e o enrolamento de alta tensão tem um maior valor de corrente.
 ||C|| - Incorreta. Os transformadores são usados para ajustar o nível de tensão aos objetivos do sistema elétrico, de modo que, na transmissão de energia, utiliza-se baixa tensão para evitar o efeito corona.
 ||D|| - Incorreta. O funcionamento do transformador ocorre pela variação do fluxo concatenado com a bobina e, por esse motivo, é frequentemente utilizado em sistemas de corrente contínua.
 ||E|| - Correta. No transformador, a tensão induzida é proporcional à variação do fluxo concatenado, ou seja, quanto maior for o número de espiras do enrolamento, maior será o nível de tensão.

||B|| - Incorreta. A potência é dada pelo produto da corrente pela tensão. Quanto maior a tensão, menor será a corrente.*/
 ||C|| - Incorreta. O nível de tensão dos sistemas de transmissão é alto para que a corrente seja reduzida e, como consequência, obtém-se uma redução das perdas no sistema elétrico.*/
 ||D|| - Incorreta. Os transformadores só funcionam em corrente alternada.*/
 ||E|| - Correta. O fluxo concatenado é igual ao número de linhas de fluxo multiplicado pelo número de espiras. Quanto maior o número de espiras, maior a tensão induzida.*

Questão 65

No que se refere ao rendimento e à regulação de tensão para o funcionamento dos transformadores em regime permanente, assinale a opção correta.

- A O rendimento do transformador em vazio, ou seja, sem carga, é sempre igual a zero.
 B A regulação de tensão retrata, em termos percentuais, a queda de tensão entre a entrada e a saída do transformador, o que faz com que essa regulação seja sempre positiva.
 C Em um transformador ideal, monofásico, de 220 V/110 V e 60 Hz, a regulação de tensão é igual a 110 V.
 D O rendimento do transformador ideal, em carga, é igual a zero.
 E Para o cálculo do rendimento do transformador, é preciso estimar as perdas no ferro, as quais são proporcionais ao quadrado da corrente de carga.

||JUSTIFICATIVAS||

||A|| - Correta. A definição de rendimento é dada pela relação entre a potência de saída e a potência de entrada (Pout/Pin). Com o transformador em vazio, Pout = 0 e o rendimento será nulo.*/
 ||B|| - Incorreta. Quando a carga é capacitiva, a tensão no secundário do transformador, em termos percentuais, é maior que a tensão de entrada. Neste caso, a regulação de tensão é negativa.*/
 ||C|| - Incorreta. A regulação de tensão mede a variação percentual da tensão de entrada em relação à saída. Não é dada em volts, mas em valores percentuais, em função da tensão nominal de cada enrolamento.*/
 ||D|| - Incorreta. O transformador ideal não tem perdas; assim, a potência de saída será sempre igual à potência de entrada, de modo que o rendimento seja igual à unidade.*/
 ||E|| - Incorreta. As perdas no ferro são proporcionais ao quadrado da tensão aplicada. As perdas no cobre são proporcionais ao quadrado da corrente de carga.*

Questão 66

Acerca dos procedimentos necessários para realizar ensaios em circuito aberto e em curto-circuito, assinale a opção correta.

- A Utiliza-se o ensaio em curto-circuito para obter os valores da resistência de perdas no núcleo do transformador e da reatância de magnetização.
 B Utiliza-se o ensaio em circuito aberto para conhecer a relação de transformação e o tipo de conexão de um transformador trifásico.
 C No ensaio em circuito aberto, aplica-se a tensão nominal no enrolamento primário e mede-se a corrente e a potência consumida pelo transformador com o secundário em aberto.
 D No ensaio em curto-circuito, aplica-se a tensão nominal no secundário do transformador para medir a corrente nominal do primário em curto.

E Os ensaios em circuito aberto e em curto-circuito são aplicados apenas em transformadores monofásicos, pois os resultados desses ensaios nos transformadores trifásicos não são confiáveis.

||JUSTIFICATIVAS||

||A|| - Incorreta. Utiliza-se o ensaio em curto-circuito para obter a resistência do cobre e a indutância de dispersão.*/
 ||B|| - Incorreta. Utiliza-se o ensaio em circuito aberto para obter a resistência de perdas no núcleo e a reatância de magnetização.*/
 ||C|| - Correta. Na opção está a definição do ensaio em circuito aberto. Aplica-se a tensão nominal em um dos enrolamentos, de modo que o outro é deixado em aberto. Assim, mede-se a corrente e a potência do primário.*/
 ||D|| - Incorreta. No ensaio em curto-circuito, aplica-se aproximadamente 10% da tensão nominal para não danificar os enrolamentos do transformador, uma vez que o secundário está em curto, e a corrente de curto-circuito é muito maior que a corrente nominal.*/
 ||E|| - Incorreta. São feitos os mesmos ensaios nos transformadores monofásicos e trifásicos. O circuito equivalente, por fase, dos transformadores trifásicos é obtido com muita precisão a partir dos dois ensaios.*

Questão 67

Acerca dos princípios de funcionamento de um transformador e do circuito equivalente, assinale a opção correta.

- A O valor, em ohms, da reatância de magnetização é sempre menor que o da reatância de dispersão, devido à laminação do núcleo de ferro.
 B A resistência de perdas no núcleo é pequena, normalmente desprezível, e é percorrida pela corrente de carga.
 C Na resistência de perdas no cobre, o valor das perdas é proporcional ao quadrado da tensão aplicada.
 D A reatância de dispersão, no circuito equivalente, representa a parcela do fluxo produzido pelo primário que não concatena com o enrolamento secundário.
 E O rendimento dos transformadores em regime permanente é proporcional à reatância de magnetização.

||JUSTIFICATIVAS||

||A|| - Incorreta. A reatância de magnetização é sempre muito maior que a reatância de dispersão. Ela é colocada em paralelo no circuito equivalente e, na maior parte dos problemas de transformadores, ela é desprezada, uma vez que o valor é muito grande.*/
 ||B|| - Incorreta. A resistência de perdas no núcleo também é um elemento colocado em paralelo no circuito equivalente e percorrido por uma corrente chamada de excitação. A resistência percorrida pela corrente de carga é a resistência de perdas no cobre.*/
 ||C|| - Incorreta. As perdas na resistência de perdas no cobre são proporcionais ao quadrado da corrente de carga.*/
 ||D|| - Correta. A definição da indutância própria do enrolamento do transformador é a relação entre o fluxo concatenado total e a corrente. O fluxo total é dividido em fluxo de dispersão e de magnetização. A indutância de dispersão é a relação entre o fluxo concatenado de dispersão e a corrente.*/
 ||E|| - Incorreta. O rendimento dos transformadores em regime permanente é proporcional às resistências e não às reatâncias do circuito equivalente.*

Questão 68

Para um transformador monofásico, com N_1 espiras no primário e N_2 espiras no secundário, se a carga do transformador é representada por uma impedância complexa de valor Z_2 , o valor dessa impedância Z_2 refletida no primário será igual a

A $\frac{N_1}{N_2} \cdot Z_2$.

B $\left(\frac{N_1}{N_2}\right)^2 \cdot Z_2$.

C $\frac{N_2}{N_1} \cdot Z_2$.

D $\left(\frac{N_2}{N_1}\right)^2 \cdot Z_2$.

E $(N_1 \cdot N_2) \cdot Z_2$.

||JUSTIFICATIVAS||

||A|| - Incorreta. $Z_2 = V_2/I_2$

$$Z_1 = V_1/I_1 = (N_1/N_2)V_2/(N_2/N_1)I_2 = (N_1/N_2)^2 Z_2^*/$$

||B|| - Correta. $Z_2 = V_2/I_2$

$$Z_1 = V_1/I_1 = (N_1/N_2)V_2/(N_2/N_1)I_2 = (N_1/N_2)^2 Z_2^*/$$

||C|| - Incorreta. $Z_2 = V_2/I_2$

$$Z_1 = V_1/I_1 = (N_1/N_2)V_2/(N_2/N_1)I_2 = (N_1/N_2)^2 Z_2^*/$$

||D|| - Incorreta. $Z_2 = V_2/I_2$

$$Z_1 = V_1/I_1 = (N_1/N_2)V_2/(N_2/N_1)I_2 = (N_1/N_2)^2 Z_2^*/$$

||E|| - Incorreta. $Z_2 = V_2/I_2$

$$Z_1 = V_1/I_1 = (N_1/N_2)V_2/(N_2/N_1)I_2 = (N_1/N_2)^2 Z_2^*/$$

Questão 69

Acerca dos aspectos construtivos de um transformador trifásico, assinale a opção correta.

- A O enrolamento primário é sempre o enrolamento de baixa tensão.
- B A laminação do núcleo de ferro tem como objetivo aumentar a resistência do ferro e reduzir as correntes de circulação.
- C A bitola (área da seção de cobre) do enrolamento de baixa tensão é sempre menor que a bitola do enrolamento de alta tensão.
- D Nos transformadores refrigerados a óleo, é preciso instalar uma bomba para forçar a circulação do óleo nos radiadores.
- E Em cada fase de um transformador trifásico, há um núcleo de ferro independente para evitar a circulação da corrente de neutro.

||JUSTIFICATIVAS||

||A|| - Incorreta. As denominações primário e secundário não têm relação com o nível de tensão. O primário de um transformador de distribuição pode ser o lado de alta tensão e o secundário pode ser o lado da carga. Na geração, por outro lado, o primário é a baixa tensão e a alta tensão do secundário está ligada ao sistema de transmissão.*/

||B|| - Correta. A laminação do núcleo de ferro dos transformadores é feita para aumentar a resistência e reduzir as correntes de circulação. Dessa forma, as perdas no núcleo também são reduzidas.*/

||C|| - Incorreta. No enrolamento de baixa tensão, circulam altas correntes. Dessa forma, o fio de cobre usado no enrolamento de baixa tensão tem seção transversal maior que o enrolamento de alta tensão.*/

||D|| - Incorreta. A circulação do óleo de refrigeração dos transformadores é dada pela convecção, sem necessidade de nenhum tipo de bomba.*/

||E|| - Incorreta. A vantagem do transformador trifásico é a utilização de um núcleo comum. O somatório do fluxo nas três fases se anula devido à defasagem das correntes.*/

Questão 70

A respeito dos autotransformadores, assinale a opção correta.

- A O autotransformador tem funções de automação e controle para ajuste da corrente de carga.
- B No autotransformador, as bobinas do primário e do secundário são isoladas eletricamente.
- C Há maior aplicação de autotransformadores em automóveis, pois eles ajustam a tensão de correntes contínuas das baterias ao circuito elétrico do carro.
- D O circuito equivalente em regime permanente do autotransformador é diferente do circuito equivalente do transformador normal.
- E No autotransformador, uma das bobinas é compartilhada entre o primário e o secundário, o que reduz o seu custo de fabricação.

||JUSTIFICATIVAS||

||A|| - Incorreta. No autotransformador, uma das bobinas é compartilhada entre o primário e o secundário. Não há relação com automação.*/

||B|| - Incorreta. No autotransformador, uma das bobinas é compartilhada, ou seja, elas são conectadas eletricamente.*/

||C|| - Incorreta. Não existe transformador para circuitos de corrente contínua.*/

||D|| - Incorreta. O circuito equivalente em regime permanente do autotransformador é idêntico ao circuito equivalente do transformador normal.*/

||E|| - Correta. Essa é a definição de autotransformador.*/