

# ENGENHARIA ELÉTRICA

CANDIDATO: \_\_\_\_\_

**Comando da Aeronáutica**



## EXAME DE ADMISSÃO ESTÁGIO DE ADAPTAÇÃO DE OFICIAIS ENGENHEIROS DA AERONÁUTICA DO ANO 2026

Versão

**A**



**PÁGINA EM BRANCO**

As questões de 1 a 7 referem-se ao Texto I.

Texto I

**Algumas dicas ajudam a melhorar a produção de hortas caseiras**

*Em uma empresa de Sorocaba (SP), vendas de mudas para hortas caseiras saltou de 5% para 20% em um período de quatro anos.*

As hortas caseiras têm se tornado opção cada vez mais presente na mesa das pessoas. Os itens, cultivados com muito carinho e colhidos na hora, podem fazer toda a diferença na hora do consumo.

O mercado já percebeu essa mudança no estilo de vida da população. Em uma empresa, situada em Sorocaba (SP), as vendas de mudas de hortas caseiras saltaram de 5% para 20% em um período de quatro anos, com cerca de 180 mil unidades por semana.

Dentro de casa, é possível cultivar uma série de vegetais distintos. Entre eles, alface, rúcula, brócolis, couve-flor e pepino, garantindo uma alimentação mais saudável, sem agrotóxicos e com um maior valor nutricional.

"Tenho vários clientes que atendo em busca de uma vida mais saudável. É uma distração, uma terapia, uma ocupação. As pessoas relatam que esperam o final de semana para dar uma desestressada, fazendo o próprio manejo da horta ou plantando outras mudas", comenta Marcelo Higashi, dono do espaço.

Fonte: G1. **Algumas dicas ajudam a melhorar a produção de hortas caseiras.** Disponível em: <https://g1.globo.com/sp/sorocaba-jundiai/nosso-campo/noticia/2025/02/09/algumas-dicas-ajudam-a-melhorar-a-producao-de-hortas-caseiras.ghtml>. (Texto adaptado). Acesso em: 09 fev. 2025.

01) Leia o trecho retirado do Texto I.

"Os itens, cultivados com muito carinho e colhidos na hora, podem fazer toda a diferença na hora do consumo."

Sobre o uso da vírgula no trecho acima, marque a opção que segue a mesma regra.

- a) Às vezes sobe aos ramos da árvore, outras, remexe o uru de palha matizada.
- b) Pelas 11h do dia, que foi de sol ardente, alcançamos a margem do Rio Paraná.
- c) Eis que, aos poucos, lá para as bandas cio oriente, clareia um cantinho do céu.
- d) O sal do Mar Morto, o lago mais salgado do mundo, está diminuindo rapidamente.

02) O Texto I discute o crescente interesse pelas hortas caseiras, destacando aspectos relacionados ao estilo de vida das pessoas e à evolução do mercado. Com base nessa análise, assinale a opção correta.

- a) A prática de cultivar hortas caseiras é criticada no texto, sendo vista como uma atividade desnecessária diante das alternativas mais eficientes oferecidas pela indústria alimentícia.
- b) O texto destaca a relevância das hortas caseiras apenas do ponto de vista nutricional, sem considerar as vantagens psicológicas e terapêuticas que essa prática pode oferecer aos indivíduos.
- c) O mercado de hortas caseiras está estagnado, com vendas constantes de mudas, o que sugere que as pessoas estão satisfeitas com o consumo de produtos industrializados e não necessitam mais de alternativas naturais.
- d) O aumento das vendas de mudas de hortas caseiras é retratado como um fenômeno recente que reflete a busca por práticas de consumo mais conscientes, ligadas a um estilo de vida saudável e livre de produtos químicos.

03) No trecho "Os itens, cultivados com muito carinho e colhidos na hora, fazem toda a diferença na hora do consumo.", caso houvesse a inclusão da palavra "bem" antes de cultivados, haveria necessidade de uso do hífen entre "bem" e "cultivados"? Marque a opção que apresenta a resposta correta para esse questionamento com base nas regras do Acordo Ortográfico da Língua Portuguesa.

- a) Sim, pois "bem" antes de palavras que têm vida autônoma sempre exige hífen.
- b) Sim, pois todos os advérbios terminados em "m" exigem hífen quando antes de participios.
- c) Não, pois o hífen só ocorre em palavras compostas por justaposição sem elementos de ligação.
- d) Não, pois "bem" seguido de participio só leva hífen em casos específicos como "bem-vindo" e "bem-humorado".

04) Marque a opção em que a reescrita de trechos do Texto I apresenta inadequações, de acordo com as normas gramaticais, quanto ao uso da concordância verbal.

- a) Os mercados já perceberam essa mudança no estilo de vida da população.
- b) As hortas caseiras têm se tornado opção cada vez mais presente na mesa das pessoas.
- c) A maioria dos clientes relata que espera o final de semana para dar uma desestressada, fazendo o próprio manejo da horta ou plantando outras mudas", comentam os donos do espaço.
- d) Em algumas empresas, situadas em Sorocaba (SP), a venda de mudas de hortas caseiras saltaram de 5% para 20% em um período de quatro anos, com cerca de 180 mil unidades por semana.

05) O Texto I apresenta informações sobre o crescimento das hortas caseiras e suas vantagens. Com base no Texto I, analise as afirmativas a seguir.

- I. O texto menciona duas vezes a mesma informação sobre o crescimento das vendas de mudas para hortas caseiras em uma empresa de Sorocaba, o que pode indicar um problema de redundância textual.
- II. A fala de Marcelo Higashi reforça a ideia de que a prática da horticultura caseira vai além da alimentação, funcionando também como uma atividade terapêutica e de lazer.
- III. O texto sugere que o cultivo de hortas caseiras tem impulsionado a economia local, mas não apresenta dados concretos sobre o impacto financeiro para a empresa mencionada.
- IV. Apesar de destacar os benefícios das hortas caseiras, o texto não menciona desafios ou dificuldades que podem estar envolvidas no cultivo dessas hortas.

Estão corretas **apenas** as afirmativas

- a) I e II.
- b) II e III.
- c) I, II e IV.
- d) II, III e IV.

06) Analise as afirmativas a seguir e informe verdadeiro (V) ou falso (F), considerando as regras de concordância nominal da Língua Portuguesa, e em seguida, marque a opção que apresenta a sequência correta.

- ( ) No trecho "Os itens, cultivados com muito carinho e colhidos na hora, podem fazer toda a diferença na hora do consumo.", a expressão "toda a diferença" está corretamente flexionada, pois o adjetivo "toda" concorda com "diferença", que está no singular e é feminino.
- ( ) No trecho "Dentro de casa, é possível cultivar uma série de vegetais distintos.", a concordância nominal está correta, pois o adjetivo "distintos" concorda com "vegetais", que é o núcleo do sujeito e está no plural.
- ( ) No trecho "Uma alimentação mais saudável, sem agrotóxicos e com um maior valor nutricional.", o adjetivo "maior" está corretamente flexionado no singular, pois concorda com "valor", que também está no singular.
- ( ) No trecho "É uma distração, uma terapia, uma ocupação agradável e necessárias para quem busca qualidade de vida.", a concordância nominal está correta, pois o adjetivo "necessárias" concorda com todos os substantivos enumerados anteriormente.
- ( ) No trecho "As hortas caseiras têm se tornado opção cada vez mais presente na mesa das pessoas.", a palavra "presente" deveria estar no plural ("presentes") para concordar com "hortas caseiras".

- a) (F); (F); (F); (V); (V).
- b) (F); (F); (V); (V); (F).
- c) (V); (V); (F); (F); (V).
- d) (V); (V); (V); (F); (F).

07) Analise as assertivas abaixo, considerando a classificação e o papel das orações coordenadas na construção da argumentação e progressão textual.

- I. No trecho "O mercado já percebeu essa mudança no estilo de vida da população, e as vendas de mudas de hortas caseiras saltaram de 5% para 20%", há uma oração coordenada sindética aditiva, cuja função é enfatizar a relação de consequência entre a percepção da mudança pelo mercado e o crescimento das vendas.
- II. No trecho "É uma distração, uma terapia, uma ocupação. As pessoas relatam que esperam o final de semana para dar uma desestressada", observa-se a ausência de conectivo explícito entre as orações, caracterizando um caso de coordenação assindética, que contribui para o efeito de enumeração e reforço das diferentes razões que motivam os clientes a manterem hortas caseiras.
- III. No trecho "Os itens, cultivados com muito carinho e colhidos na hora, podem fazer toda a diferença na hora do consumo, mas exigem cuidados específicos", há uma oração coordenada sindética adversativa, cuja presença do conectivo adversativo indica uma oposição absoluta entre os enunciados, anulando a relação positiva da primeira oração.
- IV. No trecho "Dentro de casa, é possível cultivar uma série de vegetais distintos, por isso muitas pessoas adotam essa prática", a oração introduzida pela locução "por isso" pode ser classificada como coordenada sindética conclusiva, pois estabelece uma relação lógica de consequência entre a possibilidade de cultivo e a adesão das pessoas a essa prática.

Estão corretas **apenas** as assertivas

- a) I, II e III.
- b) I, II e IV.
- c) I, III e IV.
- d) II, III e IV.

- 08) Analise o trecho abaixo, observando o emprego dos mecanismos de coesão e coerência textual, e marque a opção correta sobre o uso dos elementos de referência.

"As hortas caseiras têm se tornado uma tendência crescente, não apenas por sua capacidade de promover uma alimentação saudável, mas também devido à sua contribuição para o bem-estar psicológico dos indivíduos. Elas têm se revelado como uma alternativa prática, ao permitir que os consumidores cultivem seus próprios alimentos, escolhendo com precisão o que desejam plantar. Isso tem gerado uma verdadeira transformação nos hábitos alimentares da população, ao ponto de alguns até afirmarem que o cultivo de hortas caseiras substitui atividades terapêuticas, proporcionando relaxamento e prazer. Além disso, elas têm se expandido para além das grandes cidades, com o aumento da demanda por produtos naturais e locais."

- a) O uso do pronome "isso" no início da terceira frase é correto, pois retoma a ideia de "tendência crescente", o que confere clareza e coesão ao texto.
- b) O termo "elas" na última frase refere-se a "atividades terapêuticas", criando uma confusão de coesão, já que o termo deveria remeter a "hortas caseiras" de acordo com o contexto.
- c) O pronome "elas" na segunda frase se refere de maneira clara e coesa ao substantivo "hortas caseiras", mantendo a coerência sem ambiguidade, já que é o único referente mencionado anteriormente.
- d) O uso de "isso" na terceira frase estabelece uma referência à "alimentação saudável", o que contribui para coesão do texto.

**As questões de 9 a 13 referem-se ao Texto II.**

## Texto II

### **Cuidadores tendem a subestimar a capacidade das pessoas com Alzheimer**

*Coordenadora do Laboratório de Estudos sobre a Consciência em Transtornos Neurodegenerativos da UFRJ lembra que, sem estímulos, a condição dos pacientes se deteriora mais rapidamente.*

O Laboratório de Estudos sobre a Consciência em Transtornos Neurodegenerativos (LabCONS) da Universidade Federal do Rio de Janeiro tem a coordenação da psicóloga clínica Marcia Cristina Nascimento Dourado, professora adjunta do Instituto de Psiquiatria da UFRJ e especializada nos cuidados a idosos. Ali são realizadas inúmeras pesquisas com pessoas com a Doença de Alzheimer – entre elas, medir a percepção dos indivíduos sobre sua enfermidade.

"Há 25 anos, atendia pessoas com Alzheimer em psicoterapia e comecei a me perguntar se conseguiam perceber o que estava acontecendo com elas em decorrência da doença. Meu trabalho nasceu desses questionamentos e as pesquisas mostram que há aspectos da cognição que ficam mais preservados. A pessoa pode ter problemas de memória, mas identifica se os outros a estão desqualificando. Em muitos casos, será capaz de dizer que se sente um inútil porque não o deixam fazer nada. As limitações vão aumentando gradativamente, mas o cuidador tende a subestimar a capacidade de um portador de Alzheimer", afirma a professora.

Dourado faz uma ressalva importante: o cuidador normalmente está sobrecarregado, o que faz com que procure resolver tudo de uma forma rápida e prática. Entretanto, sem estímulos, a condição se deteriora mais rapidamente, por isso essa não é a alternativa ideal na fase inicial da enfermidade: "Sabemos que acaba sendo trabalhoso. Se a pessoa for lavar um prato, talvez não fique limpo, mas, para o portador de demência, lavar aquele prato é relevante, porque dá uma sensação de autonomia, melhora a autoestima. Da mesma forma, na hora de sair, seria bem mais estimulante apresentar pelo menos duas opções de roupas para que a escolha seja dele", ensina.

A psicóloga lembra que os cuidadores, na maioria composta por esposas e filhas, podem participar de sessões de psicoeducação, para entender não apenas o que é a doença, mas também para aprender a lidar com seus próprios sentimentos: "Há uma tendência de culpabilizar o cuidador, como se ele nunca fizesse o bastante. Se a filha teve uma mãe agressiva ou negligente, haverá uma mescla de ressentimento, obrigação, raiva. É preciso considerar o contexto da relação".

A professora Dourado enfatiza que, no Alzheimer, os domínios que têm um componente emocional ou afetivo se deterioram num ritmo menos acelerado. Portanto, embora seja comum que o paciente não reconheça que enfrenta problemas de memória, distingue alterações nas relações sociais e na forma como é tratado – inclusive no estágio moderado da doença: "O fato de estar esquecido não impede que o portador de Alzheimer perceba uma expressão de irritação – ele não virou uma planta, mas os outros inclusive se referem à pessoa como se não estivesse no local. O diagnóstico acaba virando sinônimo de desqualificação".

Num dos últimos estudos feitos pelos pesquisadores, que contou com a participação de colegas da Universidade Federal de Santa Catarina, foi identificada uma diferença significativa entre as perspectivas dos pacientes e cuidadores sobre o funcionamento socioemocional de pessoas com Alzheimer leve e moderado. O projeto envolveu uma avaliação transversal de 102 com sintomas leves e 59 casos considerados moderados e seus principais cuidadores.

De maneira geral, portadores de Alzheimer moderado são mais dependentes nas atividades diárias, o que faz com que os cuidadores avaliem seu desempenho de forma mais negativa em relação a outras habilidades. O estudo recebeu investimentos da Fundação Carlos Chagas Filho de Amparo à Pesquisa do Estado do Rio de Janeiro (Faperj) e do Conselho Nacional de Desenvolvimento Científico e Tecnológico (CNPq) e os resultados foram publicados na revista científica *Journal of Alzheimer Disease and Associated Disorders*.

Fonte: G1. **Cuidadores tendem a subestimar a capacidade das pessoas com Alzheimer**. Disponível em: <https://g1.globo.com/bemestar/blog/longevidade-modo-de-usar/post/2025/02/09/cuidadores-tendem-a-subestimar-a-capacidade-das-pessoas-com-alzheimer.ghtml>. Acesso em: 09 fev. 2025.

- 09) Considerando os conectivos destacados, associe as colunas relacionando as orações com suas respectivas classificações.

### Orações

- (1) "Se a pessoa for lavar um prato, talvez não fique limpo, mas, para o portador de demência, lavar aquele prato é relevante, **porque** dá uma sensação de autonomia, melhora a autoestima."
- (2) "A psicóloga lembra que os cuidadores, na maioria composta por esposas e filhas, podem participar de sessões de psicoeducação, para entender não apenas o que é a doença, **mas também** para aprender a lidar com seus próprios sentimentos."
- (3) "O fato de estar esquecido não impede que o portador de Alzheimer perceba uma expressão de irritação – ele não virou uma planta, **mas** os outros inclusive se referem à pessoa como se não estivesse no local."
- (4) "**Se** a filha teve uma mãe agressiva ou negligente, haverá uma mescla de ressentimento, obrigação, raiva."
- (5) "**Embora** seja comum que o paciente não reconheça que enfrenta problemas de memória, distingue alterações nas relações sociais e na forma como é tratado – inclusive no estágio moderado da doença."

### Classificações

- ( ) Oração Subordinada Substantiva Adverbial Condicional.
- ( ) Oração Subordinada Substantiva Adverbial Causal.
- ( ) Oração Subordinada Substantiva Adverbial Concessiva.
- ( ) Oração Subordinada Substantiva Adverbial Aditiva.
- ( ) Oração Subordinada Substantiva Adverbial Adversativa.

A sequência correta dessa associação é:

- a) (1); (3); (4); (5), (2).
- b) (4); (1); (5); (2), (3).
- c) (3); (5); (1); (4), (2).
- d) (2); (4); (3); (1), (5).
- 10) Analise o trecho abaixo e, em seguida, marque a opção que apresenta o sujeito da oração.
- "Num dos últimos estudos feitos pelos pesquisadores, que contou com a participação de colegas da Universidade Federal de Santa Catarina, foi identificada uma diferença significativa entre as perspectivas dos pacientes e cuidadores sobre o funcionamento socioemocional de pessoas com Alzheimer leve e moderado."
- a) Pacientes e cuidadores.
- b) Uma diferença significativa.
- c) Funcionamento socioemocional.
- d) Universidade Federal de Santa Catarina.

- 11) O Texto II discute a relação entre cuidadores e pessoas com Alzheimer, destacando aspectos como a subestimação das capacidades dos pacientes, a sobrecarga emocional dos cuidadores e a importância da estimulação na preservação das funções cognitivas e socioemocionais. Com base no Texto II, marque a opção correta.
- a) O texto sugere que os cuidadores subestimam a capacidade dos portadores de Alzheimer porque desconhecem completamente a doença e suas implicações.
- b) O estudo do LabCONS demonstra que, apesar da perda de memória, os pacientes ainda são capazes de perceber mudanças na forma como são tratados socialmente.
- c) O papel do cuidador é tratado de forma crítica no texto, apontando que a sobrecarga emocional e a falta de paciência contribuem para o agravamento da doença.
- d) A pesquisa mencionada no texto aponta que há um consenso entre cuidadores e pacientes sobre a avaliação do funcionamento socioemocional de portadores de Alzheimer moderado.

12) Analise as assertivas a seguir.

- I. “A pessoa pode ter problemas de memória, mas identifica se os outros a estão desqualificando. Em muitos casos, será capaz de **dizer** que se sente um inútil porque não o deixam fazer nada.”
- II. “Ali são realizadas inúmeras pesquisas com pessoas com a Doença de Alzheimer – entre elas, **medir** a percepção dos indivíduos sobre sua enfermidade”.

Os verbos destacados podem ser classificados, respectivamente, como

- a) infinitivo pessoal e infinitivo pessoal.
- b) infinitivo impessoal e infinitivo pessoal.
- c) infinitivo pessoal e infinitivo impessoal.
- d) infinitivo impessoal e infinitivo impessoal.

13) Analise as assertivas a seguir.

- I. “Se a pessoa for lavar **um** prato, talvez não fique limpo.”
- II. “Se **a** filha teve uma mãe agressiva ou negligente.”
- III. “**A** professora Dourado enfatiza que, no Alzheimer, os domínios que têm um componente emocional ou afetivo se deterioram num ritmo menos acelerado.”

Os artigos destacados apresentam, respectivamente, a função de:

- a) Emprestar ao substantivo valor genérico e vago; determinar um referente já conhecido ou específico; especificar e particularizar o substantivo.
- b) Especificar e particularizar o substantivo; emprestar ao substantivo valor genérico e vago; determinar um referente já conhecido ou específico.
- c) Emprestar ao substantivo valor genérico e vago; especificar e particularizar o substantivo; determinar um referente já conhecido ou específico.
- d) Determinar um referente já conhecido ou específico; especificar e particularizar o substantivo; emprestar ao substantivo valor genérico e vago.

14) Analise as orações abaixo quanto à concordância no plural.

- I. Quando as pessoas vêem quaisquer pessoas desconhecidas, procuram questioná-las.
- II. Os barulhos vêm das casas do lado.
- III. Estas tecnologias nada têm a ver com as realidades das pacatas cidades.
- IV. Agora os pesquisadores reveem os resultados obtidos nas pesquisas.

O plural está correto **apenas** nas assertivas

- a) I e IV.
- b) II e III.
- c) I, II e III.
- d) II, III e IV.

15) Em relação à classificação do sujeito, assinale a opção em que o sujeito é indeterminado.

- a) Hoje fez muito sol na praia.
- b) Escreveu bastante sobre o assunto.
- c) Havia muitas pessoas na reunião hoje.
- d) Ainda não inventaram um carro voador.

16) Leia a frase:

Em apenas um toque, esse celular **realiza** um bilhão de funções. Mas o projeto ainda é embrionário, por isso **lê** com dificuldade os comandos. Os especialistas em tecnologia **discordavam** radicalmente das capacidades operacionais em todos os sentidos. Portanto, a empresa **oferecerá** mais cursos a novos pesquisadores.

Associe as colunas, relacionando as palavras destacadas acima com a respectiva predicação verbal.

**Palavras**

- (1) realiza
- (2) discordavam
- (3) oferecerá
- (4) lê

**Predicação verbal**

- ( ) Verbo transitivo indireto.
- ( ) Verbo transitivo direto.
- ( ) Verbo intransitivo.
- ( ) Verbo transitivo direto e indireto.

A sequência correta dessa associação é:

- a) (2); (1); (4); (3).
- b) (1); (2); (3); (4).
- c) (4); (3); (2); (1).
- d) (2); (4); (1); (3).

17) Sobre os pronomes pessoais de tratamento, informe verdadeiro (V) ou falso (F) para as assertivas abaixo e, em seguida, marque a opção que apresenta a sequência correta.

- ( ) "É uma honra estar na presença de Vossa Santidade, cuja sabedoria e liderança inspiram a todos." (Papa)
  - ( ) "Pedimos humildemente a Vossa Eminência que ilumine nossos caminhos com sua infinita sabedoria." (Príncipes)
  - ( ) "Humildemente, dirigimo-nos a Vossa Reverendíssima, buscando sua orientação e bênçãos." (Sacerdotes e Bispos)
  - ( ) "É com grande respeito que me dirijo a Vossa Alteza, reconhecendo sua dedicação e sabedoria." (Reis e Rainhas)
- a) (F); (V); (F); (F).
  - b) (V); (F); (V); (F).
  - c) (V); (F); (F); (V).
  - d) (F); (V); (V); (V).

18) Preencha as lacunas e, em seguida, marque a opção correta.

Padecerá \_\_\_\_\_ coerção, \_\_\_\_\_ felicidade nunca há de terminar durante todo o tempo em que tu tiveres coragem para concluir \_\_\_\_\_ frustrações do cotidiano. Assim, situou-se disposto \_\_\_\_\_ deslocar-me e tenho de evitar empecilhos \_\_\_\_\_ que acreditam na humanidade.

- a) a / à / às / a / as
- b) a / a / às / à / às
- c) à / a / as / a / às
- d) à / à / as / à / as

- 19) Quanto à diferença de sentido das orações I e II, informe verdadeiro (V) ou falso (F) para as assertivas abaixo e, em seguida, marque a opção que apresenta a sequência correta.
- I. Os pilotos, que passam por rigorosos treinamentos de segurança, são preparados para lidar com situações de emergência em voos comerciais de longa distância.
- II. Os pilotos que passam por rigorosos treinamentos de segurança são preparados para lidar com situações de emergência em voos comerciais de longa distância.
- ( ) O período entre vírgulas na oração I é classificado como uma Oração Subordinada Substantiva Adjetiva Restritiva.
- ( ) A oração “que passam por rigorosos treinamentos de segurança”, sem a vírgula, funciona como Oração Subordinada Substantiva Adjetiva Explicativa.
- ( ) Na oração I, o uso da vírgula passa a ideia de que todos os pilotos que passam por rigorosos treinamentos de segurança são preparados para lidar com situações de emergência em voos comerciais de longa distância.
- ( ) Na oração II, a ausência de vírgulas limita o conceito de que apenas os pilotos que passam por rigorosos treinamentos de segurança são preparados para lidar com situações de emergência em voos comerciais de longa distância, isto é, não são todos que estão preparados.
- a) (F); (F); (V); (V).  
b) (F); (V); (V); (F).  
c) (V); (F); (F); (V).  
d) (V); (V); (F); (F).
- 20) Analise as frases abaixo.
- I. A pandemia do H1N1 deixou rastros que estão sendo estudados pelos cientistas.  
II. Aquele atleta lutava a favor da medalha olímpica.  
III. Em 2022, a escola pública foi reformada pelo mutirão.  
IV. A tecnologia é uma dádiva que dominou o mundo contemporâneo.
- A apresentação do verbo na voz passiva ocorre **apenas** em
- a) I e II.  
b) I e III.  
c) II e IV.  
d) III e IV.
- 21) O texto abaixo apresenta problemas de concordância verbal e nominal. Leia os fragmentos e marque a opção em que o texto está escrito corretamente.
- "A conferência sobre inteligência artificial acontecerá dia 20/08/2024, às 9 horas. Será analisado os impactos da automação no mercado de trabalho e também será discutido as diretrizes para o uso ético da tecnologia. Informe-se na secretaria."
- a) A conferência sobre inteligência artificial será realizada dia 20/08/2024, às 9 horas. Na ocasião, analisar-se-á os impactos da automação no mercado de trabalho e discutir-se-á as diretrizes para o uso ético da tecnologia. Informe-se na secretaria.
- b) No dia 20/08/2024, às 9 horas, será realizada uma conferência sobre inteligência artificial, na qual analisar-se-á os impactos da automação no mercado de trabalho e discutir-se-ão as diretrizes para o uso ético da tecnologia. Informe-se na secretaria.
- c) A conferência sobre inteligência artificial acontecerá no dia 20/08/2024, às 9 horas. Durante a ocasião, um estudo sobre os impactos da automação no mercado de trabalho será feito e as diretrizes para o uso ético da tecnologia será debatida. Informe-se na secretaria.
- d) No dia 20/08/2024, às 9 horas, acontecerá a conferência sobre inteligência artificial, na qual serão analisados os impactos da automação no mercado de trabalho e também serão discutidas as diretrizes para o uso ético da tecnologia. Informe-se na secretaria.

- 22) Associe as colunas relacionando as funções sintáticas aos respectivos termos destacados em cada expressão. Considere que, mais de um termo pode se associar à mesma função sintática.

**Função Sintática**

- (1) Complemento Nominal  
(2) Adjunto Adnominal

**Termos**

- ( ) Prato **de sobremesa**.  
( ) Assistência **às aulas**.  
( ) Útil **ao bem comum**.  
( ) Uma pista **de corrida**.  
( ) Insaciável **de vingança**.  
( ) Uma mesa **de vidro**.

A sequência correta dessa associação é:

- a) (2); (1); (1); (2); (1); (2).  
b) (2); (2); (2); (1); (2); (1).  
c) (1); (1); (2); (1); (1); (2).  
d) (1); (2); (1); (2); (2); (1).
- 23) A frase a seguir apresenta um conflito semântico decorrente da interação entre elementos gramaticais específicos, gerando um efeito de ambiguidade interpretativa.

"Eu já não sei mais o que pensar sobre todas as escolhas que fiz, pois agora me sinto cada vez mais perdido, como se as minhas decisões não tivessem sido em vão."

Considerando a estrutura sintática e os efeitos de sentido da frase, assinale a opção que contém o principal fator de incoerência textual, capaz de inverter ou comprometer a intenção comunicativa do enunciador.

- a) Advérbios de negação (não).  
b) Conjunção coordenativa (pois).  
c) Locução verbal (tivessem sido).  
d) Subordinada adverbial (como se).
- 24) Considerando os aspectos morfológicos e fonológicos envolvidos, associe as colunas relacionando as palavras aos respectivos processos de formação.

**Palavra**

- (1) realizar  
(2) supersônico  
(3) amaciar  
(4) ataque

**Processo de formação**

- ( ) Sufixação  
( ) Prefixação  
( ) Parassintética  
( ) Regressiva

A sequência correta dessa associação é:

- a) (3); (4); (1); (2).  
b) (1); (2); (3); (4).  
c) (2); (1); (4); (3).  
d) (4); (3); (1); (2).
- 25) Sobre a colocação pronominal, assinale a opção correta, conforme a justificativa da norma padrão da Língua Portuguesa.
- a) Na oração "Ficarei sem o almoço, pois não sinto-me disposto", a colocação pronominal está correta, pois a ênclise é exigida pelo advérbio de negação "não".  
b) Na oração "Que nossa fé proteja-nos dos perigos da vida", a colocação pronominal está correta, pois o pronome oblíquo deve ficar obrigatoriamente depois do verbo em expressões optativas.  
c) Na oração "Para carta ser entregue é necessário que escreva-a", a colocação pronominal está correta, pois a ênclise em caso de objeto direto é exigida, portanto deve vir depois do verbo "escreva".  
d) Na oração "Preparem-se para a festa de inauguração, caros funcionários", a colocação pronominal está correta, pois o pronome oblíquo deve obrigatoriamente vir depois do verbo no imperativo afirmativo, desse modo, a ênclise se justifica.

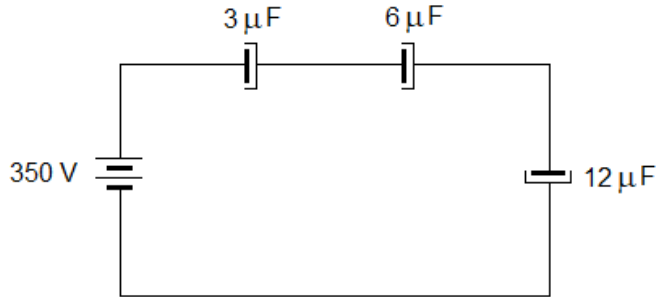
- 26) Marque a opção correta quanto à grafia das palavras em destaque e a respectiva justificativa com base na norma gramatical da Língua Portuguesa.
- a) A palavra **fórceps** está correta, pois é uma proparoxítone terminada em (ps).
  - b) A palavra **misântropo** está correta, pois é uma proparoxítone e sua sílaba tônica é (sân).
  - c) A palavra **assembleia** está correta, pois é uma paroxítone e enquadra-se na regra de ditongo aberto.
  - d) A palavra **bengáli** está correta, pois é uma paroxítone e enquadra-se na regra que todas terminadas em (i) tem acento.
- 27) Preencha as lacunas abaixo com a forma correta do particípio dos verbos indicados entre parênteses, seguindo a norma culta da Língua Portuguesa.
- Após muitos estudos, constatou-se que aquele concreto já estivesse se \_\_\_\_\_ no muro. (enxugar)  
Durante séculos, pensava-se que aquele concreto já tivesse se \_\_\_\_\_ no muro. (enxugar)  
O zelador não entendeu por que o síndico não havia \_\_\_\_\_ sua obra. (entregar)  
O zelador não entendeu por que sua obra não foi \_\_\_\_\_ pelo síndico. (entregar)
- A sequência de palavras que preenche corretamente as lacunas é:
- a) enxugado / enxuto / entregue / entregue
  - b) enxuto / enxugado / entregue / entregue
  - c) enxugado / enxuto / entregue / entregue
  - d) enxugado / enxuto / entregue / entregue
- 28) Analise o papel semântico da preposição "com" nas frases abaixo e assinale a opção correta.
- Com** uma única caneta, os estudantes realizam o vestibular.  
Ela realiza o trabalho **com** o auxílio de estudantes experientes.  
Os estudantes, **com** dedicação, se preparam para o exame final.  
Os estudantes brasileiros lutam **com** as dificuldades do dia a dia.
- a) Modo - instrumento - causa - tempo.
  - b) Oposição - companhia - modo - causa.
  - c) Instrumento - modo - causa - oposição.
  - d) Instrumento - companhia - modo – oposição.
- 29) Analise os períodos compostos abaixo.
- É dúvida **que ele não compareceu à reunião**.  
A dúvida é **que ele não compareceu à reunião**.
- As orações subordinadas destacadas nos períodos acima exercem funções sintáticas diferentes. Marque a opção correta que apresenta, respectivamente, essas funções:
- a) Sujeito - predicativo.
  - b) Predicativo - sujeito.
  - c) Objeto direto - sujeito.
  - d) Predicativo - objeto direto.
- 30) Sobre o uso dos pronomes relativos, marque a opção **incorreta**.
- a) O pronome relativo **em que** sempre tem antecedente e equivale a **onde**. Exemplo "A casa **onde** moro foi de meu avô".
  - b) O pronome relativo **quem** só se aplica a pessoas, tem antecedente, vem sempre precedido de preposição e equivale a **o qual**. Exemplo "O médico de **quem** falo é meu conterrâneo".
  - c) Os pronomes **quanto(s)** e **quanta(s)** não são relativos quando precedidos de um dos pronomes indefinidos **tudo, tanto(s), tanta(s), todos, todas**. Exemplo "Tenho tudo **quanto** quero".
  - d) Os pronomes relativos **do qual** e **da qual** precedem sempre um substantivo sem artigo e podem ser substituídos por **cujo** e **cuja**. Exemplo "Qual será o animal **cujo** nome a autora não quis revelar?".

ESPECIALIDADE

31) Uma bobina de cobre apresenta resistência de  $100 \Omega$  na temperatura de  $0^\circ\text{C}$ . Adotando-se para o cobre o coeficiente de temperatura de  $0,0043 / ^\circ\text{C}$ , a resistência da bobina em  $100^\circ\text{C}$  é

- a)  $143 \Omega$ .
- b)  $100 \Omega$ .
- c)  $200 \Omega$ .
- d)  $243 \Omega$ .

32) Considere o circuito mostrado no esquema abaixo.

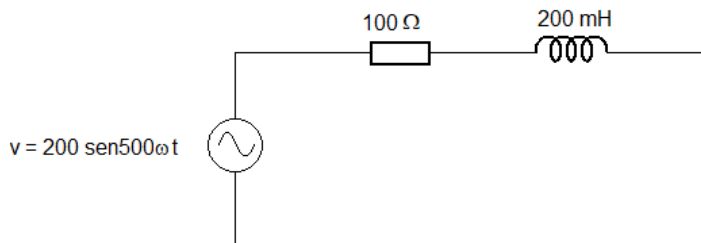


Fonte: Banca Examinadora, 2026.

A capacitância equivalente, a carga total armazenada nos capacitores e a tensão desenvolvida no capacitor de  $3 \mu\text{F}$  são, respectivamente:

- a)  $21 \mu\text{F}$ ;  $7 \text{ mC}$  e  $116 \text{ V}$ .
  - b)  $1,71 \mu\text{F}$ ;  $1050 \mu\text{C}$  e  $116 \text{ V}$ .
  - c)  $1,71 \mu\text{F}$ ;  $598 \mu\text{C}$  e  $200 \text{ V}$ .
  - d)  $0,58 \mu\text{F}$ ;  $203 \mu\text{C}$  e  $67,7 \text{ V}$ .
- 33) Um autotransformador ideal de  $320 \text{ V} : 250 \text{ V}$  está alimentando uma carga de  $20 \text{ kVA}$ . O valor da corrente circulante na parte comum do enrolamento é
- a)  $I = 62,5 \text{ A}$ .
  - b)  $I = 48,8 \text{ A}$ .
  - c)  $I = 17,5 \text{ A}$ .
  - d)  $I = 80 \text{ A}$ .

34) Um circuito RL está sendo alimentado por uma fonte de corrente alternada, conforme mostrado abaixo.



Fonte: Banca Examinadora, 2026.

A corrente no circuito e a sua defasagem são, respectivamente,

- a)  $1 \text{ A}$  e  $45^\circ$ .
- b)  $1,4 \text{ A}$  e  $26^\circ$ .
- c)  $2 \text{ A}$  e  $26^\circ$ .
- d)  $2 \text{ A}$  e  $63^\circ$ .

35) Os gráficos mostrados abaixo representam características I x V de componentes elétricos.

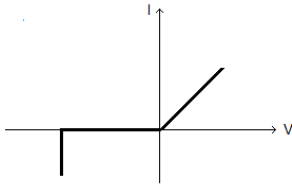


Gráfico (1)

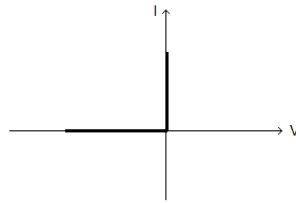


Gráfico (2)

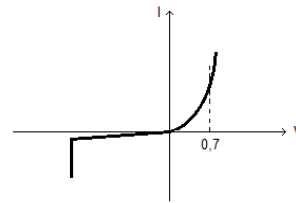


Gráfico (3)

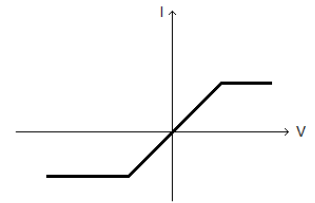


Gráfico (4)

Fonte: Banca Examinadora, 2026.

O gráfico que representa as características I x V de um diodo retificador de silício ideal é:

- Gráfico 1.
  - Gráfico 2.
  - Gráfico 3.
  - Gráfico 4.
- 36) Uma bobina com resistência de  $5 \Omega$  e indutância de  $117 \text{ mH}$  está ligada em série com um capacitor de  $60 \mu\text{F}$ . O circuito está sendo alimentado por uma fonte monofásica de  $120 \text{ V}$ .  
A frequência na qual vai ocorrer ressonância no circuito e a corrente nesta frequência são, respectivamente:
- $188 \text{ Hz}$  e  $35,9 \text{ A}$ .
  - $142 \text{ Hz}$  e  $25,4 \text{ A}$ .
  - $60 \text{ Hz}$  e  $24 \text{ A}$ .
  - $50 \text{ Hz}$  e  $22 \text{ A}$ .
- 37) Uma carga industrial consiste em um circuito RL ligado em série, alimentado por uma fonte monofásica de  $120 \text{ V} / 60 \text{ Hz}$ . A potência consumida é de  $400 \text{ W}$  e a corrente é de  $8 \text{ A}$ .  
A reatância da carga e seu Fator de Potência são, respectivamente:
- $15 \Omega$  e  $0,6$ .
  - $13,6 \Omega$  e  $0,4$ .
  - $15 \Omega$  e  $0,4$ .
  - $16 \Omega$  e  $0,6$ .
- 38) Um dínamo que usa excitação separada está ligado em uma carga de  $60 \Omega$ . A corrente circulante na carga é de  $8 \text{ A}$  e a resistência da armadura da máquina é de  $1 \Omega$ . A força eletromotriz gerada é
- $400 \text{ V}$ .
  - $480 \text{ V}$ .
  - $488 \text{ V}$ .
  - $520 \text{ V}$ .
- 39) Um motor de indução trifásico de  $1 \text{ HP}$  opera com  $220 \text{ V} / 60 \text{ Hz}$  e possui velocidade síncrona de  $1200 \text{ RPM}$ . O número de polos magnéticos e a velocidade de rotação do motor para escorregamento de  $4\%$  são, respectivamente:
- 8 e  $630 \text{ RPM}$ .
  - 2 e  $1200 \text{ RPM}$ .
  - 4 e  $1728 \text{ RPM}$ .
  - 6 e  $1152 \text{ RPM}$ .
- 40) Um motor de indução síncrono está operando com alimentação de  $120 \text{ V} / 60 \text{ Hz}$ . A corrente medida na linha de alimentação é de  $7,1 \text{ A}$ . Se a eficiência do motor for de  $88\%$ , a potência desenvolvida será de
- $\frac{1}{2} \text{ HP}$ .
  - $\frac{3}{4} \text{ HP}$ .
  - $1 \text{ HP}$ .
  - $2 \text{ HP}$ .

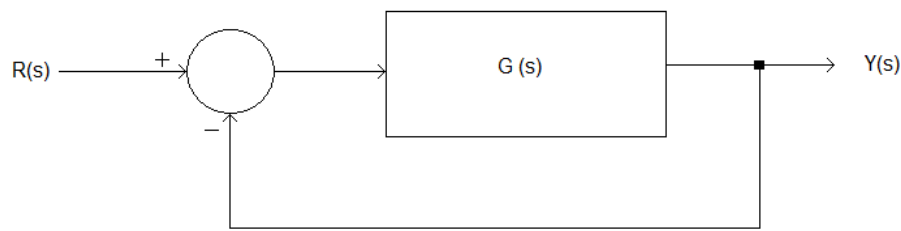
- 41) Um grupo motor-gerador usado para alimentação de emergência está ligado em estrela e fornecendo tensão fase-neutro de 220 V / 60 Hz. O grupo alimenta uma carga trifásica equilibrada, ligada em triângulo, consistindo de uma resistência de 30  $\Omega$  ligada em série com uma reatância indutiva de 40  $\Omega$ .

A corrente fornecida pelo grupo motor-gerador, a potência aparente e o Fator de Potência da carga são, respectivamente:

- a) 4,4 A; 1,7 kVA e 0,7.  
b) 5,4 A; 3,5 kVA e 0,4.  
c) 13,15 A; 8,6 kVA e 0,6.  
d) 7,6 A; 5 kVA e 0,8.
- 42) Uma rede aérea para distribuição de energia elétrica usa cabos de alumínio com seção reta de 100 mm<sup>2</sup>, apresentando resistividade de  $0,03 \times 10^{-6} \Omega \cdot m$ .

Se um circuito de rua usar este tipo de cabo e o comprimento for de 2 km, sua resistência será de

- a) 1,2  $\Omega$ .  
b) 0,6  $\Omega$ .  
c) 1,8  $\Omega$ .  
d) 0,9  $\Omega$ .
- 43) Em um sistema de controle, a exatidão pode ser avaliada em termos do erro em estado estável. Considerar então o sistema mostrado abaixo.



Fonte: Banca Examinadora, 2026.

O erro em estado estável pode ser computado diretamente por

- a)  $E(s) = G(s) / 1 + G(s)$ .  
b)  $E(s) = Y(s) / R(s) \cdot G(s)$ .  
c)  $E(s) = Y(s) / 1 + G(s) \cdot R(s)$ .  
d)  $E(s) = R(s) / 1 + G(s)$ .
- 44) A potência consumida por um motor trifásico está sendo medida pelo método de dois wattímetros, denominados W1 e W2, que indicam uma potência total de 10 kW. O Fator de Potência é de 0,5.

A leitura de cada wattímetro é, respectivamente:

- a) W1 = 10 kW e W2 = 0 kW.  
b) W1 = 5 kW e W2 = 5 kW.  
c) W1 = 6 kW e W2 = 4 kW.  
d) W1 = 2 kW e W1 = 8 kW.

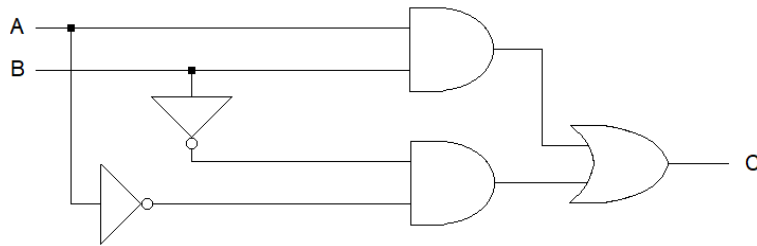
- 45) Conforme a NBR 5410, instalações elétricas devem possuir uma infraestrutura para aterramento de proteção contra choques elétricos.

Analise as seguintes afirmativas.

- I. Qualquer que seja o esquema de aterramento adotado, o percurso de uma corrente resultante de uma falta fase-massa deve ocorrer exclusivamente por condutores metálicos.
- II. A proteção passiva contra choques elétricos levam em conta o uso de dispositivos para interrupção de circuitos com falhas.
- III. A NBR 5410 não permite adotar um dispositivo DR nos esquemas de aterramento TN-C, assim como o uso de cabos flexíveis.
- IV. O esquema de aterramento TN-S permite o uso de um dispositivo DR para contatos diretos e indiretos de pessoas e economizar o condutor de neutro.

Estão corretas **apenas** as afirmativas

- a) I e II.
  - b) III e IV.
  - c) II e IV.
  - d) I e III.
- 46) Considere o circuito digital mostrado na figura abaixo.

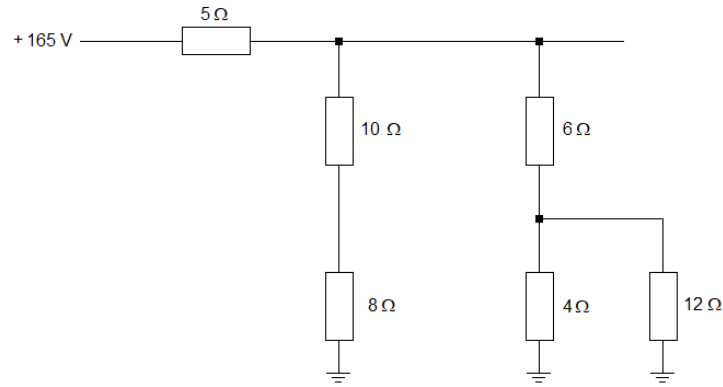


Fonte: Banca Examinadora, 2026.

A expressão lógica que estabelece o relacionamento da saída C com as entradas A e B é

- a)  $C = \bar{A} \cdot \bar{B}$
  - b)  $C = A \cdot B + \bar{A} \cdot \bar{B}$
  - c)  $C = \overline{A \cdot B} + \bar{A} \cdot \bar{B}$
  - d)  $C = \overline{A \cdot B}$
- 47) Dispositivos DPS são instalados em um QDC e em circuitos terminais para a alimentação de cargas ligadas na rede CA, visando oferecer proteção contra surtos de tensão provenientes da rede de distribuição de energia. Um DPS é basicamente constituído por um
- a) SCR.
  - b) IGBT.
  - c) Diodo de Potência.
  - d) Varistor.

48) Considere o circuito elétrico esquematizado abaixo.

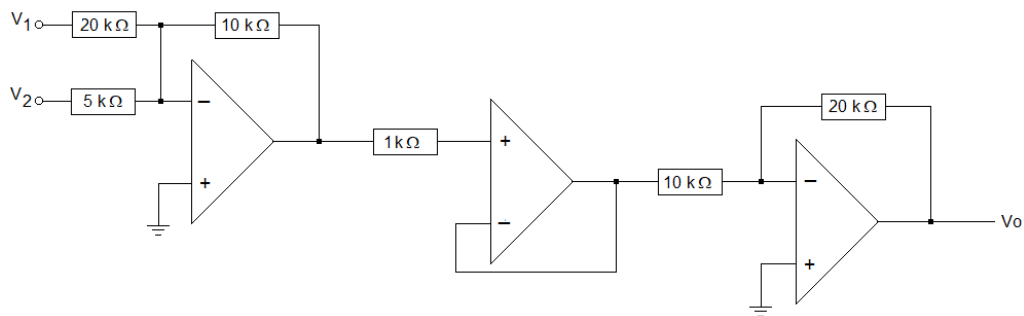


Fonte: Banca Examinadora, 2026.

A corrente fornecida pela fonte e a potência desenvolvida no resistor de  $10\ \Omega$  são, respectivamente:

- a) 15 A e 250 W.
- b) 5 A e 75 W.
- c) 10 A e 100 W.
- d) 11 A e 125 W.

49) O esquema elétrico mostra parte de um computador analógico processando os sinais de entrada  $V_1 = -2\text{ V}$  e  $V_2 = 1\text{ V}$ .



Fonte: Banca Examinadora, 2026.

Considerando componentes ideais, o sinal de saída  $V_o$  é

- a) - 0,5 V.
- b) 2 V.
- c) 1 V.
- d) - 1 V.

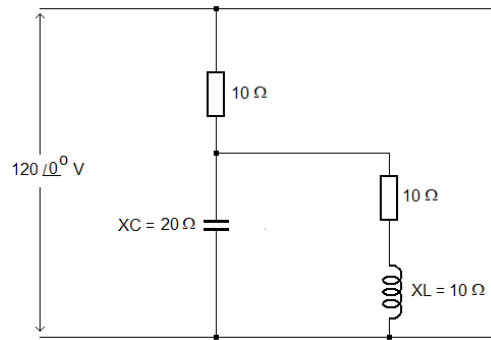
50) A ABNT NBR 5419 define métodos e níveis de proteção para estruturas e instalações elétricas contra a ocorrência de descargas atmosféricas, usando-se um SPDA. Analisar as afirmativas a seguir.

- I. Um SPDA protege a instalação elétrica e seus componentes contra danos causados por surtos de tensão.
- II. Um SPDA passa a maior parte de sua vida útil sem conduzir corrente, mas deve por definição estar ligado à instalação elétrica através do barramento de equipotencialização principal.
- III. Com SPDA instalado, os níveis de corrente e a tensão dos surtos não aumentam sem controle na ocorrência de uma descarga atmosférica.
- IV. No SPDA, a corrente de uma descarga atmosférica, ao chegar no solo, metade dela se dispersa e a outra metade retorna para a instalação, em função da diferença de potencial entre os aterramentos da edificação e da fonte de alimentação de energia.

Estão corretas **apenas** as afirmativas

- a) I e III.
- b) II e IV.
- c) II e III.
- d) I e IV.

51) O esquema abaixo mostra um circuito elétrico do tipo RLC alimentado por uma fonte de corrente alternada.

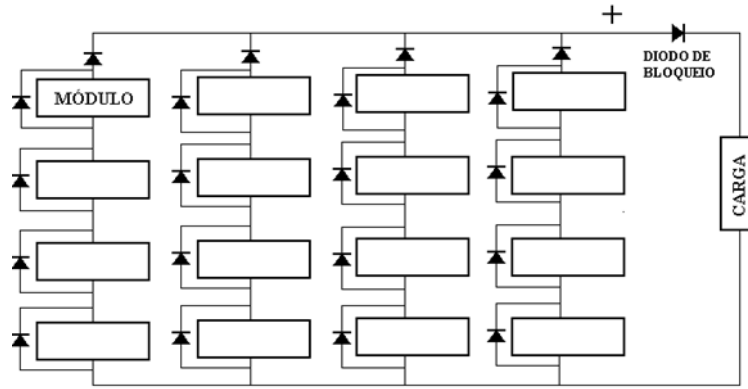


Fonte: Banca Examinadora, 2026.

A corrente fornecida pela fonte é

- a)  $4 \angle 0^\circ$  A.
- b)  $6 \angle 60^\circ$  A.
- c)  $3 \angle -45^\circ$  A.
- d)  $2 \angle 30^\circ$  A.

52) Uma usina solar foi instalada conforme mostrado no esquema abaixo.

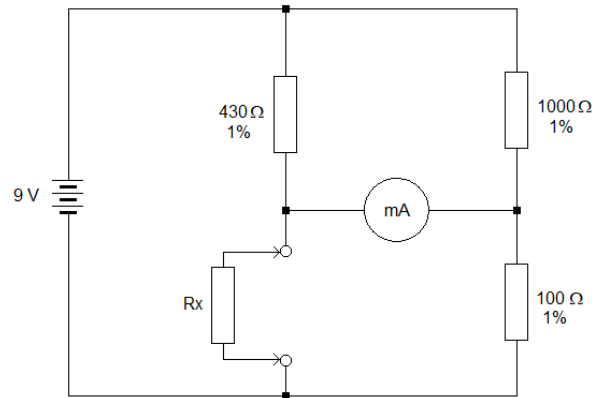


Fonte: Banca Examinadora, 2026.

Se cada módulo fotovoltaico for capaz de fornecer 100 V / 7 A sob máximo iluminamento, assumindo condições ideais, a potência disponibilizada pela usina solar será de

- a) 2,8 kW.
- b) 8,4 kW.
- c) 11,2 kW.
- d) 5,6 kW.

- 53) Uma ponte de Wheatstone está sendo usada para medir a resistência desconhecida  $R_x$ , conforme mostrado abaixo.



Fonte: Banca Examinadora, 2026.

Com a ponte em equilíbrio e considerando como sendo desprezível o erro na leitura do miliamperímetro, o valor de  $R_x$  e a tolerância da medição realizada serão, respectivamente:

- a)  $43 \Omega$ ;  $\pm 1,3 \Omega$ .  
b)  $232 \Omega$ ;  $\pm 7 \Omega$ .  
c)  $43 \Omega$ ;  $\pm 3 \Omega$ .  
d)  $232 \Omega$ ;  $\pm 1,3 \Omega$ .
- 54) Um hangar para aeronaves de combate está sendo iluminado por 10 luminárias de 1.200 W. A iluminação permanece ligada durante 10 horas por dia. O custo mensal da energia consumida, considerando-se que o preço do kWh é de R\$ 0,50, será de
- a) R\$ 6.000,00.  
b) R\$ 3.600,00.  
c) R\$ 1.800,00.  
d) R\$ 1.200,00.
- 55) Um motor trifásico para 220 V / 60 Hz consome 2 kW com Fator de Potência de 80%. A potência reativa que deve ser inserida localmente no circuito do motor para corrigir o Fator de Potência para 95% é
- a) 0,64 kVAr.  
b) 0,86 kVAr.  
c) 1,50 kVAr.  
d) 2,40 kVAr.
- 56) Um analisador de qualidade de energia foi usado para monitorar um sistema *no-brake* trifásico de 380 V / 60 Hz, com neutro instalado, usado para alimentação de emergência de cargas seletivas em um hospital. Os seguintes resultados foram obtidos nas medições de corrente realizadas nos condutores de fase da carga:
- Fundamental: 84 A
  - 3ª harmônica: 45 A
  - 5ª harmônica: 28 A
  - 7ª harmônica: 15 A

A corrente a ser considerada no dimensionamento das bitolas dos condutores de fase é

- a) 129 A.  
b) 172 A.  
c) 142 A.  
d) 100 A.

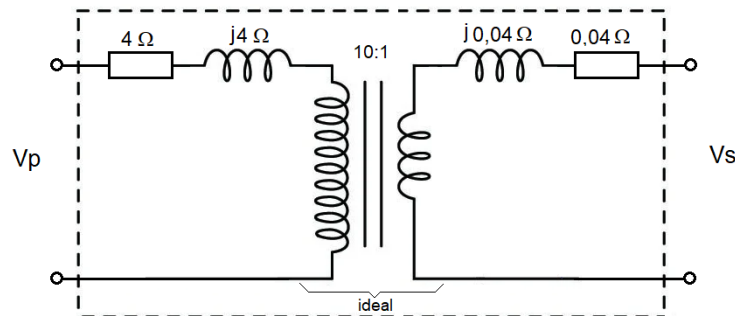
- 57) A complexidade das instalações elétricas faz com que os cálculos de correntes de falta sejam muitas vezes realizados por aproximações.

Algumas hipóteses simplificadoras usadas nos cálculos estão listadas abaixo.

- I. A falta é admitida próxima da fonte geradora.
- II. A rede de distribuição de baixa tensão não é radial.
- III. Os valores de tensão de alimentação e as impedâncias dos diferentes componentes são supostos constantes.
- IV. As resistências de contato e as impedâncias de falta não são levadas em consideração.

Marque a opção que apresenta **apenas** as hipóteses **incorretas**.

- a) II e III.
  - b) III e IV.
  - c) I e IV.
  - d) I e II.
- 58) Um fluxo de 25 mWb envolve uma bobina de 1500 espiras quando percorrida por uma corrente de 3 A. Se a corrente circulante cair para zero em 150 ms, a indutância da bobina e a força eletromotriz induzida serão, respectivamente:
- a) 4,2 H e 200 V.
  - b) 12,5 H e 250 V.
  - c) 9 H e 140 V.
  - d) 10 H e 150 V.
- 59) Um motor de corrente contínua com excitação do tipo *shunt* gira sem carga com velocidade de 1200 RPM. Quando a carga nominal é aplicada no motor, sua velocidade cai para 1140 RPM. Nesse caso, marque a opção que apresenta a regulação de velocidade do motor.
- a) 5,2%.
  - b) 3,4%.
  - c) 6%.
  - d) 2%.
- 60) Um transformador apresenta resistências e reatâncias nos enrolamentos primário e secundário conforme mostrado na figura abaixo:



Fonte: Banca Examinadora, 2026.

A impedância equivalente do transformador vista no lado da fonte é

- a)  $4 \Omega + j4 \Omega$ .
- b)  $40 \Omega + j40 \Omega$ .
- c)  $8 \Omega + j8 \Omega$ .
- d)  $0,4 \Omega + j0,4 \Omega$ .

**Texto I - Como as redes sociais atuam no cérebro e viciam jovens em seus vídeos curtos**

*Estudo mostrou que a rede social ativa áreas ligadas à sensação de prazer, e especialistas explicam que esse resultado rápido dificulta a mudança de foco para atividades mais complexas.*

Texto adaptado

Texto: Agência O Globo

Publicado em 5 de abril de 2022 às 08h30.

Última atualização em 5 de abril de 2022 às 08h32.

**O poder do algoritmo**

Com vídeos curtos de cerca de 15 segundos, edições aceleradas e músicas cativantes, algumas plataformas se tornaram os aplicativos mais baixados de 2021, ultrapassando bilhões de usuários. Jovens passam horas nessas plataformas, e um estudo da Universidade Zhejiang, na China, revelou o motivo.

Publicado na revista *NeuroImage*, o estudo analisou ressonâncias magnéticas cerebrais de 30 participantes assistindo a dois tipos de vídeos: os personalizados pelo algoritmo e os genéricos. Apenas os vídeos personalizados ativaram a área tegmental ventral (ATV), centro dopaminérgico do cérebro responsável pela sensação de prazer. A liberação de dopamina reforça o desejo de consumir mais conteúdo, criando um ciclo de repetição. O cérebro tende a priorizar comportamentos que trazem prazer instantâneo em detrimento de atividades que demandam mais esforço.

**Atração e impacto nos jovens**

Outro estudo da Universidade Zhejiang, em parceria com a Texas A&M, entrevistou 1.051 usuários de certa plataforma sobre os motivos do uso da rede. As quatro principais respostas foram: autoapresentação socialmente gratificante, tendência, vício escapista e novidade.

**Algoritmo e crescimento**

Diferente de outras plataformas, há redes sociais que possuem páginas personalizadas, onde o algoritmo exibe conteúdos com base nas interações do usuário. Esse sistema altamente personalizado impulsionou o crescimento dessas plataformas, especialmente no Brasil, um dos maiores mercados consumidores.

Essas redes atraem principalmente a geração Z, com uma grande parcela dos usuários tendo menos de 30 anos. Apesar da restrição etária para menores de 13 anos, crianças frequentemente acessam essas plataformas por meio de contas falsas ou de familiares.

**Saúde mental e desafios**

O formato das redes sociais pode reforçar a percepção de uma vida acelerada e simples, prejudicando o desenvolvimento social de jovens mais introvertidos. O cérebro ainda está em desenvolvimento até cerca dos 25 anos, tornando jovens mais suscetíveis aos efeitos das redes sociais. Apesar disso, pode ter impactos positivos, como reduzir a sensação de solidão, desde que acompanhado de políticas de saúde mental.

**Texto II - O impacto das redes sociais no desempenho escolar do seu filho**

*Vivemos em uma era onde a conectividade é a norma; mas essa presença constante nas redes pode trazer consequências para o desenvolvimento e o desempenho.*

Texto adaptado

Texto: Atualidades

Publicado em 12 de agosto de 2024 às 14h51min

Nos dias atuais, é impossível ignorar a influência das redes sociais na vida de nossos filhos. Muitos pais podem não ter noção da força e do impacto que essas plataformas têm no cotidiano dos adolescentes, mas, esse universo virtual, tão presente e aparentemente inofensivo, pode esconder desafios que afetam diretamente o desempenho escolar.

Os adolescentes de hoje vivem conectados em plataformas de redes sociais. Eles passam horas navegando, interagindo e consumindo conteúdo. Esse comportamento, embora seja considerado normal nos tempos atuais, merece atenção. As redes sociais oferecem um ambiente de socialização e informação, mas também podem ser uma fonte de distração e, em casos extremos, de problemas emocionais e sociais.

**PROPOSTA**

A partir da leitura dos textos motivadores e com base nos conhecimentos construídos ao longo de sua formação e atuação profissional, redija um texto dissertativo-argumentativo na modalidade formal da Língua Portuguesa, com no máximo trinta (30) linhas e com letra legível, sobre o seguinte tema:

**A EXCESSIVA EXPOSIÇÃO ÀS REDES SOCIAIS E SEUS IMPACTOS NO DESEMPENHO EDUCACIONAL**

Atenção:

- assuma um posicionamento sobre o tema sem se desviar do assunto;
- privilegie a clareza, a concisão e a coerência na exposição do pensamento;
- apresente argumentos convincentes que fundamentem seu ponto de vista.



RASCUNHO

RASCUNHO



**EXAME DE ADMISSÃO**  
**LEIA COM ATENÇÃO AS INSTRUÇÕES ABAIXO**

1. Este caderno de questões contém 01 (uma) prova de Gramática e Interpretação de Texto, composta de 30 (trinta) questões objetivas, numeradas de 01 (um) a 30 (trinta); 01 (uma) prova de Conhecimentos Especializados, composta de 30 (trinta) questões objetivas, numeradas de 31 (trinta e um) a 60 (sessenta); e uma proposta de redação.
2. Ao receber a ordem do Chefe/Fiscal de Setor, **confira** se:
  - ▶ a numeração das questões e a paginação estão corretas;
  - ▶ todas as questões estão perfeitamente legíveis. Sendo detectada alguma anormalidade de impressão, solicite **imediatamente** ao Chefe/Fiscal de Setor a substituição do caderno de questões; e
  - ▶ a "versão" da prova e a "especialidade" constantes deste caderno de questões correspondem aos campos "versão" e "especialidade" contidos em seu Cartão de Respostas.
3. O caderno de questões pode ser utilizado livremente como rascunho (para cálculos, desenhos etc.).
4. Os candidatos **não** devem identificar/assinar a Folha de Redação.
5. Iniciada a prova, é vedado formular perguntas.
6. Não será permitido ao candidato, sob pena de exclusão, realizar a prova portando, junto ao corpo ou sobre a mesa, óculos escuros; brincos; quaisquer adornos ou equipamentos na região das orelhas; colar; pulseira de qualquer tipo ou material (inclusive as de cunho religioso); gorro, "bibico", lenço ou faixa de cabeça, chapéu, boné ou similares; qualquer recipiente ou embalagem que não seja fabricado com material transparente, tais como garrafas e embalagens, luvas; cachecol; bolsa, mochila, pochete; livros, manuais, impressos, cadernos, folhas avulsas de qualquer tipo e/ou anotações (inclusive o cartão de informação); lápis; lapiseira; borracha; régua; caneta de corpo não transparente e/ou com tinta apagável; calculadora; protetores, abafadores, tampões e/ou similares auriculares; telefone celular, *smartphone* ou similar; *notebook*, *tablet*; *pen drive*; máquina fotográfica; relógio de qualquer tipo; controle ou chave de alarme; aparelhos sonoros, fonográficos, de comunicação ou de registros eletrônicos; e/ou quaisquer instrumentos que recebam, transmitam ou armazenem informações. Não é permitido o porte de armas de qualquer espécie, ainda que detenha autorização para o respectivo porte, ou que esteja uniformizado e/ou de serviço. Os objetos são de responsabilidade do candidato.
7. No Cartão de Respostas, preencha **apenas uma opção** (a, b, c ou d) de cada questão, com caneta esferográfica de tinta na cor azul ou preta, conforme instrução contida no próprio Cartão de Respostas.
8. Qualquer outra forma de marcação que estiver em desacordo com as instruções contidas no Cartão de Respostas, com marcação dupla, rasurada, emendada, campo de marcação não preenchido integralmente ou fora do espaço designado para as respostas e para a assinatura, bem como a falta desta, serão de inteira responsabilidade do candidato e também **considerados incorretos**.
9. Tenha muito cuidado com o seu Cartão de Respostas e a sua Folha de Redação para **não** amassá-los, molhá-los, dobrá-los, rasgá-los, manchá-los ou, de qualquer modo, danificá-los. O Cartão de Respostas e a Folha de Redação não serão substituídos.
10. **A prova terá a duração de 4 (quatro) horas e 20 (vinte) minutos.** Recomenda-se ao candidato iniciar a marcação do Cartão de Respostas nos últimos 20 minutos do tempo total de prova.
11. Por razões de segurança e sigilo, uma vez iniciadas as provas, o candidato deverá permanecer **obrigatoriamente** no Setor de Provas por, no mínimo, **2 (duas) horas** após o seu início. O caderno de questões só poderá ser levado pelo candidato que permanecer no Setor de Provas por, no mínimo, **4 (quatro) horas**.
12. Em nenhuma hipótese, o candidato poderá se ausentar do Setor de Provas levando consigo seu Cartão de Respostas, Folha de Redação ou qualquer folha de respostas que lhe tenha sido entregue.
13. **É obrigatório** que o candidato assine a Relação de Chamada e o Cartão de Respostas, e entregue o Cartão de Respostas e a Folha de Redação.
14. A desobediência a qualquer uma das determinações constantes no presente caderno de questões, no Cartão de Respostas e nas Instruções Específicas (IE) poderá implicar a **não** correção da prova e à exclusão do Exame.