

ANÁLISE DE SISTEMAS

CANDIDATO: _____

Comando da Aeronáutica



**EXAME DE ADMISSÃO
ESTÁGIO DE ADAPTAÇÃO DE OFICIAIS DE APOIO DA
AERONÁUTICA DO ANO 2026**

Versão

A



PÁGINA EM BRANCO

As questões de 1 a 7 referem-se ao Texto I.

Texto I

Algumas dicas ajudam a melhorar a produção de hortas caseiras

Em uma empresa de Sorocaba (SP), vendas de mudas para hortas caseiras saltou de 5% para 20% em um período de quatro anos.

As hortas caseiras têm se tornado opção cada vez mais presente na mesa das pessoas. Os itens, cultivados com muito carinho e colhidos na hora, podem fazer toda a diferença na hora do consumo.

O mercado já percebeu essa mudança no estilo de vida da população. Em uma empresa, situada em Sorocaba (SP), as vendas de mudas de hortas caseiras saltaram de 5% para 20% em um período de quatro anos, com cerca de 180 mil unidades por semana.

Dentro de casa, é possível cultivar uma série de vegetais distintos. Entre eles, alface, rúcula, brócolis, couve-flor e pepino, garantindo uma alimentação mais saudável, sem agrotóxicos e com um maior valor nutricional.

"Tenho vários clientes que atendo em busca de uma vida mais saudável. É uma distração, uma terapia, uma ocupação. As pessoas relatam que esperam o final de semana para dar uma desestressada, fazendo o próprio manejo da horta ou plantando outras mudas", comenta Marcelo Higashi, dono do espaço.

Fonte: G1. **Algumas dicas ajudam a melhorar a produção de hortas caseiras.** Disponível em: <https://g1.globo.com/sp/sorocaba-jundiai/nosso-campo/noticia/2025/02/09/algumas-dicas-ajudam-a-melhorar-a-producao-de-hortas-caseiras.ghtml>. (Texto adaptado). Acesso em: 09 fev. 2025.

01) Leia o trecho retirado do Texto I.

"Os itens, cultivados com muito carinho e colhidos na hora, podem fazer toda a diferença na hora do consumo."

Sobre o uso da vírgula no trecho acima, marque a opção que segue a mesma regra.

- a) Às vezes sobe aos ramos da árvore, outras, remexe o uru de palha matizada.
- b) Pelas 11h do dia, que foi de sol ardente, alcançamos a margem do Rio Paraná.
- c) Eis que, aos poucos, lá para as bandas cio oriente, clareia um cantinho do céu.
- d) O sal do Mar Morto, o lago mais salgado do mundo, está diminuindo rapidamente.

02) O Texto I discute o crescente interesse pelas hortas caseiras, destacando aspectos relacionados ao estilo de vida das pessoas e à evolução do mercado. Com base nessa análise, assinale a opção correta.

- a) A prática de cultivar hortas caseiras é criticada no texto, sendo vista como uma atividade desnecessária diante das alternativas mais eficientes oferecidas pela indústria alimentícia.
- b) O texto destaca a relevância das hortas caseiras apenas do ponto de vista nutricional, sem considerar as vantagens psicológicas e terapêuticas que essa prática pode oferecer aos indivíduos.
- c) O mercado de hortas caseiras está estagnado, com vendas constantes de mudas, o que sugere que as pessoas estão satisfeitas com o consumo de produtos industrializados e não necessitam mais de alternativas naturais.
- d) O aumento das vendas de mudas de hortas caseiras é retratado como um fenômeno recente que reflete a busca por práticas de consumo mais conscientes, ligadas a um estilo de vida saudável e livre de produtos químicos.

03) No trecho "Os itens, cultivados com muito carinho e colhidos na hora, fazem toda a diferença na hora do consumo.", caso houvesse a inclusão da palavra "bem" antes de cultivados, haveria necessidade de uso do hífen entre "bem" e "cultivados"? Marque a opção que apresenta a resposta correta para esse questionamento com base nas regras do Acordo Ortográfico da Língua Portuguesa.

- a) Sim, pois "bem" antes de palavras que têm vida autônoma sempre exige hífen.
- b) Sim, pois todos os advérbios terminados em "m" exigem hífen quando antes de participípios.
- c) Não, pois o hífen só ocorre em palavras compostas por justaposição sem elementos de ligação.
- d) Não, pois "bem" seguido de participípio só leva hífen em casos específicos como "bem-vindo" e "bem-humorado".

04) Marque a opção em que a reescrita de trechos do Texto I apresenta inadequações, de acordo com as normas gramaticais, quanto ao uso da concordância verbal.

- a) Os mercados já perceberam essa mudança no estilo de vida da população.
- b) As hortas caseiras têm se tornado opção cada vez mais presente na mesa das pessoas.
- c) A maioria dos clientes relata que espera o final de semana para dar uma desestressada, fazendo o próprio manejo da horta ou plantando outras mudas", comentam os donos do espaço.
- d) Em algumas empresas, situadas em Sorocaba (SP), a venda de mudas de hortas caseiras saltaram de 5% para 20% em um período de quatro anos, com cerca de 180 mil unidades por semana.

- 05) O Texto I apresenta informações sobre o crescimento das hortas caseiras e suas vantagens. Com base no Texto I, analise as afirmativas a seguir.
- I. O texto menciona duas vezes a mesma informação sobre o crescimento das vendas de mudas para hortas caseiras em uma empresa de Sorocaba, o que pode indicar um problema de redundância textual.
 - II. A fala de Marcelo Higashi reforça a ideia de que a prática da horticultura caseira vai além da alimentação, funcionando também como uma atividade terapêutica e de lazer.
 - III. O texto sugere que o cultivo de hortas caseiras tem impulsionado a economia local, mas não apresenta dados concretos sobre o impacto financeiro para a empresa mencionada.
 - IV. Apesar de destacar os benefícios das hortas caseiras, o texto não menciona desafios ou dificuldades que podem estar envolvidas no cultivo dessas hortas.
- Estão corretas **apenas** as afirmativas
- a) I e II.
 - b) II e III.
 - c) I, II e IV.
 - d) II, III e IV.
- 06) Analise as afirmativas a seguir e informe verdadeiro (V) ou falso (F), considerando as regras de concordância nominal da Língua Portuguesa, e em seguida, marque a opção que apresenta a sequência correta.
- () No trecho "Os itens, cultivados com muito carinho e colhidos na hora, podem fazer toda a diferença na hora do consumo.", a expressão "toda a diferença" está corretamente flexionada, pois o adjetivo "toda" concorda com "diferença", que está no singular e é feminino.
- () No trecho "Dentro de casa, é possível cultivar uma série de vegetais distintos.", a concordância nominal está correta, pois o adjetivo "distintos" concorda com "vegetais", que é o núcleo do sujeito e está no plural.
- () No trecho "Uma alimentação mais saudável, sem agrotóxicos e com um maior valor nutricional.", o adjetivo "maior" está corretamente flexionado no singular, pois concorda com "valor", que também está no singular.
- () No trecho "É uma distração, uma terapia, uma ocupação agradável e necessárias para quem busca qualidade de vida.", a concordância nominal está correta, pois o adjetivo "necessárias" concorda com todos os substantivos enumerados anteriormente.
- () No trecho "As hortas caseiras têm se tornado opção cada vez mais presente na mesa das pessoas.", a palavra "presente" deveria estar no plural ("presentes") para concordar com "hortas caseiras".
- a) (F); (F); (F); (V); (V).
 - b) (F); (F); (V); (V); (F).
 - c) (V); (V); (F); (F); (V).
 - d) (V); (V); (V); (F); (F).
- 07) Analise as assertivas abaixo, considerando a classificação e o papel das orações coordenadas na construção da argumentação e progressão textual.
- I. No trecho "O mercado já percebeu essa mudança no estilo de vida da população, e as vendas de mudas de hortas caseiras saltaram de 5% para 20%", há uma oração coordenada sindética aditiva, cuja função é enfatizar a relação de consequência entre a percepção da mudança pelo mercado e o crescimento das vendas.
 - II. No trecho "É uma distração, uma terapia, uma ocupação. As pessoas relatam que esperam o final de semana para dar uma desestressada", observa-se a ausência de conectivo explícito entre as orações, caracterizando um caso de coordenação assindética, que contribui para o efeito de enumeração e reforço das diferentes razões que motivam os clientes a manterem hortas caseiras.
 - III. No trecho "Os itens, cultivados com muito carinho e colhidos na hora, podem fazer toda a diferença na hora do consumo, mas exigem cuidados específicos", há uma oração coordenada sindética adversativa, cuja presença do conectivo adversativo indica uma oposição absoluta entre os enunciados, anulando a relação positiva da primeira oração.
 - IV. No trecho "Dentro de casa, é possível cultivar uma série de vegetais distintos, por isso muitas pessoas adotam essa prática", a oração introduzida pela locução "por isso" pode ser classificada como coordenada sindética conclusiva, pois estabelece uma relação lógica de consequência entre a possibilidade de cultivo e a adesão das pessoas a essa prática.

Estão corretas **apenas** as assertivas

- a) I, II e III.
- b) I, II e IV.
- c) I, III e IV.
- d) II, III e IV.

- 08) Analise o trecho abaixo, observando o emprego dos mecanismos de coesão e coerência textual, e marque a opção correta sobre o uso dos elementos de referência.

"As hortas caseiras têm se tornado uma tendência crescente, não apenas por sua capacidade de promover uma alimentação saudável, mas também devido à sua contribuição para o bem-estar psicológico dos indivíduos. Elas têm se revelado como uma alternativa prática, ao permitir que os consumidores cultivem seus próprios alimentos, escolhendo com precisão o que desejam plantar. Isso tem gerado uma verdadeira transformação nos hábitos alimentares da população, ao ponto de alguns até afirmarem que o cultivo de hortas caseiras substitui atividades terapêuticas, proporcionando relaxamento e prazer. Além disso, elas têm se expandido para além das grandes cidades, com o aumento da demanda por produtos naturais e locais."

- a) O uso do pronome "isso" no início da terceira frase é correto, pois retoma a ideia de "tendência crescente", o que confere clareza e coesão ao texto.
- b) O termo "elas" na última frase refere-se a "atividades terapêuticas", criando uma confusão de coesão, já que o termo deveria remeter a "hortas caseiras" de acordo com o contexto.
- c) O pronome "elas" na segunda frase se refere de maneira clara e coesa ao substantivo "hortas caseiras", mantendo a coerência sem ambiguidade, já que é o único referente mencionado anteriormente.
- d) O uso de "isso" na terceira frase estabelece uma referência à "alimentação saudável", o que contribui para coesão do texto.

As questões de 9 a 13 referem-se ao Texto II.

Texto II

Cuidadores tendem a subestimar a capacidade das pessoas com Alzheimer

Coordenadora do Laboratório de Estudos sobre a Consciência em Transtornos Neurodegenerativos da UFRJ lembra que, sem estímulos, a condição dos pacientes se deteriora mais rapidamente.

O Laboratório de Estudos sobre a Consciência em Transtornos Neurodegenerativos (LabCONS) da Universidade Federal do Rio de Janeiro tem a coordenação da psicóloga clínica Marcia Cristina Nascimento Dourado, professora adjunta do Instituto de Psiquiatria da UFRJ e especializada nos cuidados a idosos. Ali são realizadas inúmeras pesquisas com pessoas com a Doença de Alzheimer – entre elas, medir a percepção dos indivíduos sobre sua enfermidade.

"Há 25 anos, atendia pessoas com Alzheimer em psicoterapia e comecei a me perguntar se conseguiam perceber o que estava acontecendo com elas em decorrência da doença. Meu trabalho nasceu desses questionamentos e as pesquisas mostram que há aspectos da cognição que ficam mais preservados. A pessoa pode ter problemas de memória, mas identifica se os outros a estão desqualificando. Em muitos casos, será capaz de dizer que se sente um inútil porque não o deixam fazer nada. As limitações vão aumentando gradativamente, mas o cuidador tende a subestimar a capacidade de um portador de Alzheimer", afirma a professora.

Dourado faz uma ressalva importante: o cuidador normalmente está sobrecarregado, o que faz com que procure resolver tudo de uma forma rápida e prática. Entretanto, sem estímulos, a condição se deteriora mais rapidamente, por isso essa não é a alternativa ideal na fase inicial da enfermidade: "Sabemos que acaba sendo trabalhoso. Se a pessoa for lavar um prato, talvez não fique limpo, mas, para o portador de demência, lavar aquele prato é relevante, porque dá uma sensação de autonomia, melhora a autoestima. Da mesma forma, na hora de sair, seria bem mais estimulante apresentar pelo menos duas opções de roupas para que a escolha seja dele", ensina.

A psicóloga lembra que os cuidadores, na maioria composta por esposas e filhas, podem participar de sessões de psicoeducação, para entender não apenas o que é a doença, mas também para aprender a lidar com seus próprios sentimentos: "Há uma tendência de culpabilizar o cuidador, como se ele nunca fizesse o bastante. Se a filha teve uma mãe agressiva ou negligente, haverá uma mescla de ressentimento, obrigação, raiva. É preciso considerar o contexto da relação".

A professora Dourado enfatiza que, no Alzheimer, os domínios que têm um componente emocional ou afetivo se deterioram num ritmo menos acelerado. Portanto, embora seja comum que o paciente não reconheça que enfrenta problemas de memória, distingue alterações nas relações sociais e na forma como é tratado – inclusive no estágio moderado da doença: "O fato de estar esquecido não impede que o portador de Alzheimer perceba uma expressão de irritação – ele não virou uma planta, mas os outros inclusive se referem à pessoa como se não estivesse no local. O diagnóstico acaba virando sinônimo de desqualificação".

Num dos últimos estudos feitos pelos pesquisadores, que contou com a participação de colegas da Universidade Federal de Santa Catarina, foi identificada uma diferença significativa entre as perspectivas dos pacientes e cuidadores sobre o funcionamento socioemocional de pessoas com Alzheimer leve e moderado. O projeto envolveu uma avaliação transversal de 102 com sintomas leves e 59 casos considerados moderados e seus principais cuidadores.

De maneira geral, portadores de Alzheimer moderado são mais dependentes nas atividades diárias, o que faz com que os cuidadores avaliem seu desempenho de forma mais negativa em relação a outras habilidades. O estudo recebeu investimentos da Fundação Carlos Chagas Filho de Amparo à Pesquisa do Estado do Rio de Janeiro (Faperj) e do Conselho Nacional de Desenvolvimento Científico e Tecnológico (CNPq) e os resultados foram publicados na revista científica *Journal of Alzheimer Disease and Associated Disorders*.

Fonte: G1. **Cuidadores tendem a subestimar a capacidade das pessoas com Alzheimer**. Disponível em: <https://g1.globo.com/bemestar/blog/longevidade-modo-de-usar/post/2025/02/09/cuidadores-tendem-a-subestimar-a-capacidade-das-pessoas-com-alzheimer.ghtml>. Acesso em: 09 fev. 2025.

- 09) Considerando os conectivos destacados, associe as colunas relacionando as orações com suas respectivas classificações.

Orações

- (1) "Se a pessoa for lavar um prato, talvez não fique limpo, mas, para o portador de demência, lavar aquele prato é relevante, **porque** dá uma sensação de autonomia, melhora a autoestima."
- (2) "A psicóloga lembra que os cuidadores, na maioria composta por esposas e filhas, podem participar de sessões de psicoeducação, para entender não apenas o que é a doença, **mas também** para aprender a lidar com seus próprios sentimentos."
- (3) "O fato de estar esquecido não impede que o portador de Alzheimer perceba uma expressão de irritação – ele não virou uma planta, **mas** os outros inclusive se referem à pessoa como se não estivesse no local."
- (4) "**Se** a filha teve uma mãe agressiva ou negligente, haverá uma mescla de ressentimento, obrigação, raiva."
- (5) "**Embora** seja comum que o paciente não reconheça que enfrenta problemas de memória, distingue alterações nas relações sociais e na forma como é tratado – inclusive no estágio moderado da doença."

Classificações

- () Oração Subordinada Substantiva Adverbial Condicional.
- () Oração Subordinada Substantiva Adverbial Causal.
- () Oração Subordinada Substantiva Adverbial Concessiva.
- () Oração Subordinada Substantiva Adverbial Aditiva.
- () Oração Subordinada Substantiva Adverbial Adversativa.

A sequência correta dessa associação é:

- a) (1); (3); (4); (5), (2).
b) (4); (1); (5); (2), (3).
c) (3); (5); (1); (4), (2).
d) (2); (4); (3); (1), (5).
- 10) Analise o trecho abaixo e, em seguida, marque a opção que apresenta o sujeito da oração.
- "Num dos últimos estudos feitos pelos pesquisadores, que contou com a participação de colegas da Universidade Federal de Santa Catarina, foi identificada uma diferença significativa entre as perspectivas dos pacientes e cuidadores sobre o funcionamento socioemocional de pessoas com Alzheimer leve e moderado."
- a) Pacientes e cuidadores.
b) Uma diferença significativa.
c) Funcionamento socioemocional.
d) Universidade Federal de Santa Catarina.

- 11) O Texto II discute a relação entre cuidadores e pessoas com Alzheimer, destacando aspectos como a subestimação das capacidades dos pacientes, a sobrecarga emocional dos cuidadores e a importância da estimulação na preservação das funções cognitivas e socioemocionais. Com base no Texto II, marque a opção correta.
- a) O texto sugere que os cuidadores subestimam a capacidade dos portadores de Alzheimer porque desconhecem completamente a doença e suas implicações.
- b) O estudo do LabCONS demonstra que, apesar da perda de memória, os pacientes ainda são capazes de perceber mudanças na forma como são tratados socialmente.
- c) O papel do cuidador é tratado de forma crítica no texto, apontando que a sobrecarga emocional e a falta de paciência contribuem para o agravamento da doença.
- d) A pesquisa mencionada no texto aponta que há um consenso entre cuidadores e pacientes sobre a avaliação do funcionamento socioemocional de portadores de Alzheimer moderado.

12) Analise as assertivas a seguir.

- I. “A pessoa pode ter problemas de memória, mas identifica se os outros a estão desqualificando. Em muitos casos, será capaz de **dizer** que se sente um inútil porque não o deixam fazer nada.”
- II. “Ali são realizadas inúmeras pesquisas com pessoas com a Doença de Alzheimer – entre elas, **medir** a percepção dos indivíduos sobre sua enfermidade”.

Os verbos destacados podem ser classificados, respectivamente, como

- a) infinitivo pessoal e infinitivo pessoal.
- b) infinitivo impessoal e infinitivo pessoal.
- c) infinitivo pessoal e infinitivo impessoal.
- d) infinitivo impessoal e infinitivo impessoal.

13) Analise as assertivas a seguir.

- I. “Se a pessoa for lavar **um** prato, talvez não fique limpo.”
- II. “Se **a** filha teve uma mãe agressiva ou negligente.”
- III. “**A** professora Dourado enfatiza que, no Alzheimer, os domínios que têm um componente emocional ou afetivo se deterioram num ritmo menos acelerado.”

Os artigos destacados apresentam, respectivamente, a função de:

- a) Emprestar ao substantivo valor genérico e vago; determinar um referente já conhecido ou específico; especificar e particularizar o substantivo.
- b) Especificar e particularizar o substantivo; emprestar ao substantivo valor genérico e vago; determinar um referente já conhecido ou específico.
- c) Emprestar ao substantivo valor genérico e vago; especificar e particularizar o substantivo; determinar um referente já conhecido ou específico.
- d) Determinar um referente já conhecido ou específico; especificar e particularizar o substantivo; emprestar ao substantivo valor genérico e vago.

14) Analise as orações abaixo quanto à concordância no plural.

- I. Quando as pessoas vêem quaisquer pessoas desconhecidas, procuram questioná-las.
- II. Os barulhos vêm das casas do lado.
- III. Estas tecnologias nada têm a ver com as realidades das pacatas cidades.
- IV. Agora os pesquisadores reveem os resultados obtidos nas pesquisas.

O plural está correto **apenas** nas assertivas

- a) I e IV.
- b) II e III.
- c) I, II e III.
- d) II, III e IV.

15) Em relação à classificação do sujeito, assinale a opção em que o sujeito é indeterminado.

- a) Hoje fez muito sol na praia.
- b) Escreveu bastante sobre o assunto.
- c) Havia muitas pessoas na reunião hoje.
- d) Ainda não inventaram um carro voador.

16) Leia a frase:

Em apenas um toque, esse celular **realiza** um bilhão de funções. Mas o projeto ainda é embrionário, por isso **lê** com dificuldade os comandos. Os especialistas em tecnologia **discordavam** radicalmente das capacidades operacionais em todos os sentidos. Portanto, a empresa **oferecerá** mais cursos a novos pesquisadores.

Associe as colunas, relacionando as palavras destacadas acima com a respectiva predicação verbal.

Palavras

- (1) realiza
- (2) discordavam
- (3) oferecerá
- (4) lê

Predicação verbal

- () Verbo transitivo indireto.
- () Verbo transitivo direto.
- () Verbo intransitivo.
- () Verbo transitivo direto e indireto.

A sequência correta dessa associação é:

- a) (2); (1); (4); (3).
- b) (1); (2); (3); (4).
- c) (4); (3); (2); (1).
- d) (2); (4); (1); (3).

17) Sobre os pronomes pessoais de tratamento, informe verdadeiro (V) ou falso (F) para as assertivas abaixo e, em seguida, marque a opção que apresenta a sequência correta.

- () "É uma honra estar na presença de Vossa Santidade, cuja sabedoria e liderança inspiram a todos." (Papa)
 - () "Pedimos humildemente a Vossa Eminência que ilumine nossos caminhos com sua infinita sabedoria." (Príncipes)
 - () "Humildemente, dirigimo-nos a Vossa Reverendíssima, buscando sua orientação e bênçãos." (Sacerdotes e Bispos)
 - () "É com grande respeito que me dirijo a Vossa Alteza, reconhecendo sua dedicação e sabedoria." (Reis e Rainhas)
- a) (F); (V); (F); (F).
 - b) (V); (F); (V); (F).
 - c) (V); (F); (F); (V).
 - d) (F); (V); (V); (V).

18) Preencha as lacunas e, em seguida, marque a opção correta.

Padecerá _____ coerção, _____ felicidade nunca há de terminar durante todo o tempo em que tu tiveres coragem para concluir _____ frustrações do cotidiano. Assim, situou-se disposto _____ deslocar-me e tenho de evitar empecilhos _____ que acreditam na humanidade.

- a) a / à / às / a / as
- b) a / a / às / à / às
- c) à / a / as / a / às
- d) à / à / as / à / as

- 19) Quanto à diferença de sentido das orações I e II, informe verdadeiro (V) ou falso (F) para as assertivas abaixo e, em seguida, marque a opção que apresenta a sequência correta.
- I. Os pilotos, que passam por rigorosos treinamentos de segurança, são preparados para lidar com situações de emergência em voos comerciais de longa distância.
- II. Os pilotos que passam por rigorosos treinamentos de segurança são preparados para lidar com situações de emergência em voos comerciais de longa distância.
- () O período entre vírgulas na oração I é classificado como uma Oração Subordinada Substantiva Adjetiva Restritiva.
- () A oração “que passam por rigorosos treinamentos de segurança”, sem a vírgula, funciona como Oração Subordinada Substantiva Adjetiva Explicativa.
- () Na oração I, o uso da vírgula passa a ideia de que todos os pilotos que passam por rigorosos treinamentos de segurança são preparados para lidar com situações de emergência em voos comerciais de longa distância.
- () Na oração II, a ausência de vírgulas limita o conceito de que apenas os pilotos que passam por rigorosos treinamentos de segurança são preparados para lidar com situações de emergência em voos comerciais de longa distância, isto é, não são todos que estão preparados.
- a) (F); (F); (V); (V).
b) (F); (V); (V); (F).
c) (V); (F); (F); (V).
d) (V); (V); (F); (F).

20) Analise as frases abaixo.

- I. A pandemia do H1N1 deixou rastros que estão sendo estudados pelos cientistas.
II. Aquele atleta lutava a favor da medalha olímpica.
III. Em 2022, a escola pública foi reformada pelo mutirão.
IV. A tecnologia é uma dádiva que dominou o mundo contemporâneo.

A apresentação do verbo na voz passiva ocorre **apenas** em

- a) I e II.
b) I e III.
c) II e IV.
d) III e IV.

21) O texto abaixo apresenta problemas de concordância verbal e nominal. Leia os fragmentos e marque a opção em que o texto está escrito corretamente.

"A conferência sobre inteligência artificial acontecerá dia 20/08/2024, às 9 horas. Será analisado os impactos da automação no mercado de trabalho e também será discutido as diretrizes para o uso ético da tecnologia. Informe-se na secretaria."

- a) A conferência sobre inteligência artificial será realizada dia 20/08/2024, às 9 horas. Na ocasião, analisar-se-á os impactos da automação no mercado de trabalho e discutir-se-á as diretrizes para o uso ético da tecnologia. Informe-se na secretaria.
- b) No dia 20/08/2024, às 9 horas, será realizada uma conferência sobre inteligência artificial, na qual analisar-se-á os impactos da automação no mercado de trabalho e discutir-se-ão as diretrizes para o uso ético da tecnologia. Informe-se na secretaria.
- c) A conferência sobre inteligência artificial acontecerá no dia 20/08/2024, às 9 horas. Durante a ocasião, um estudo sobre os impactos da automação no mercado de trabalho será feito e as diretrizes para o uso ético da tecnologia será debatida. Informe-se na secretaria.
- d) No dia 20/08/2024, às 9 horas, acontecerá a conferência sobre inteligência artificial, na qual serão analisados os impactos da automação no mercado de trabalho e também serão discutidas as diretrizes para o uso ético da tecnologia. Informe-se na secretaria.

- 22) Associe as colunas relacionando as funções sintáticas aos respectivos termos destacados em cada expressão. Considere que, mais de um termo pode se associar à mesma função sintática.

Função Sintática

- (1) Complemento Nominal
(2) Adjunto Adnominal

Termos

- () Prato **de sobremesa**.
() Assistência **às aulas**.
() Útil **ao bem comum**.
() Uma pista **de corrida**.
() Insaciável **de vingança**.
() Uma mesa **de vidro**.

A sequência correta dessa associação é:

- a) (2); (1); (1); (2); (1); (2).
b) (2); (2); (2); (1); (2); (1).
c) (1); (1); (2); (1); (1); (2).
d) (1); (2); (1); (2); (2); (1).
- 23) A frase a seguir apresenta um conflito semântico decorrente da interação entre elementos gramaticais específicos, gerando um efeito de ambigüidade interpretativa.

"Eu já não sei mais o que pensar sobre todas as escolhas que fiz, pois agora me sinto cada vez mais perdido, como se as minhas decisões não tivessem sido em vão."

Considerando a estrutura sintática e os efeitos de sentido da frase, assinale a opção que contém o principal fator de incoerência textual, capaz de inverter ou comprometer a intenção comunicativa do enunciador.

- a) Advérbios de negação (não).
b) Conjunção coordenativa (pois).
c) Locução verbal (tivessem sido).
d) Subordinada adverbial (como se).
- 24) Considerando os aspectos morfológicos e fonológicos envolvidos, associe as colunas relacionando as palavras aos respectivos processos de formação.

Palavra

- (1) realizar
(2) supersônico
(3) amaciar
(4) ataque

Processo de formação

- () Sufixação
() Prefixação
() Parassintética
() Regressiva

A sequência correta dessa associação é:

- a) (3); (4); (1); (2).
b) (1); (2); (3); (4).
c) (2); (1); (4); (3).
d) (4); (3); (1); (2).
- 25) Sobre a colocação pronominal, assinale a opção correta, conforme a justificativa da norma padrão da Língua Portuguesa.
- a) Na oração "Ficarei sem o almoço, pois não sinto-me disposto", a colocação pronominal está correta, pois a ênclise é exigida pelo advérbio de negação "não".
b) Na oração "Que nossa fé proteja-nos dos perigos da vida", a colocação pronominal está correta, pois o pronome oblíquo deve ficar obrigatoriamente depois do verbo em expressões optativas.
c) Na oração "Para carta ser entregue é necessário que escreva-a", a colocação pronominal está correta, pois a ênclise em caso de objeto direto é exigida, portanto deve vir depois do verbo "escreva".
d) Na oração "Preparem-se para a festa de inauguração, caros funcionários", a colocação pronominal está correta, pois o pronome oblíquo deve obrigatoriamente vir depois do verbo no imperativo afirmativo, desse modo, a ênclise se justifica.

- 26) Marque a opção correta quanto à grafia das palavras em destaque e a respectiva justificativa com base na norma gramatical da Língua Portuguesa.
- A palavra **fórceps** está correta, pois é uma proparoxítona terminada em (ps).
 - A palavra **misântropo** está correta, pois é uma proparoxítona e sua sílaba tônica é (sân).
 - A palavra **assembleia** está correta, pois é uma paroxítona e enquadra-se na regra de ditongo aberto.
 - A palavra **bengáli** está correta, pois é uma paroxítona e enquadra-se na regra que todas terminadas em (i) tem acento.
- 27) Preencha as lacunas abaixo com a forma correta do particípio dos verbos indicados entre parênteses, seguindo a norma culta da Língua Portuguesa.
- Após muitos estudos, constatou-se que aquele concreto já estivesse se _____ no muro. (enxugar)
Durante séculos, pensava-se que aquele concreto já tivesse se _____ no muro. (enxugar)
O zelador não entendeu por que o síndico não havia _____ sua obra. (entregar)
O zelador não entendeu por que sua obra não foi _____ pelo síndico. (entregar)
- A sequência de palavras que preenche corretamente as lacunas é:
- enxugado / enxuto / entregue / entregue
 - enxuto / enxugado / entregado / entregue
 - enxugado / enxuto / entregue / entregado
 - enxugado / enxuto / entregado / entregado
- 28) Analise o papel semântico da preposição "com" nas frases abaixo e assinale a opção correta.
- Com** uma única caneta, os estudantes realizam o vestibular.
Ela realiza o trabalho **com** o auxílio de estudantes experientes.
Os estudantes, **com** dedicação, se preparam para o exame final.
Os estudantes brasileiros lutam **com** as dificuldades do dia a dia.
- Modo - instrumento - causa - tempo.
 - Oposição - companhia - modo - causa.
 - Instrumento - modo - causa - oposição.
 - Instrumento - companhia - modo – oposição.
- 29) Analise os períodos compostos abaixo.
- É dúvida **que ele não compareceu à reunião**.
A dúvida é **que ele não compareceu à reunião**.
- As orações subordinadas destacadas nos períodos acima exercem funções sintáticas diferentes. Marque a opção correta que apresenta, respectivamente, essas funções:
- Sujeito - predicativo.
 - Predicativo - sujeito.
 - Objeto direto - sujeito.
 - Predicativo - objeto direto.
- 30) Sobre o uso dos pronomes relativos, marque a opção **incorreta**.
- O pronome relativo **em que** sempre tem antecedente e equivale a **onde**. Exemplo "A casa **onde** moro foi de meu avô".
 - O pronome relativo **quem** só se aplica a pessoas, tem antecedente, vem sempre precedido de preposição e equivale a **o qual**. Exemplo "O médico de **quem** falo é meu conterrâneo".
 - Os pronomes **quanto(s)** e **quanta(s)** não são relativos quando precedidos de um dos pronomes indefinidos **tudo, tanto(s), tanta(s), todos, todas**. Exemplo "Tenho tudo **quanto** quero".
 - Os pronomes relativos **do qual** e **da qual** precedem sempre um substantivo sem artigo e podem ser substituídos por **cujo** e **cuja**. Exemplo "Qual será o animal **cujo** nome a autora não quis revelar?".

31) Analise as afirmativas abaixo quanto à Normalização de Dados.

- I. O Teorema de Heath afirma que: seja $R\{A,B,C\}$ uma Variável Relacional (RelVar), onde A, B e C são conjuntos de atributos. Se R satisfaz a dependência funcional $A \rightarrow B$, então R é igual à interseção de suas projeções sobre $\{A,B\}$ e $\{A,C\}$.
- II. Uma Variável Relacional (RelVar) está na Primeira Forma Normal (1FN) se e somente se, em todo valor válido dessa RelVar, cada tupla contém exatamente um valor para cada atributo.
- III. Supondo apenas uma chave candidata, considerada como a chave primária, pode-se afirmar que uma Variável Relacional (RelVar) está em 2FN se e somente se ela está em 1FN e todo atributo não chave é irreduzivelmente dependente da chave primária.
- IV. Supondo apenas uma única chave candidata, considerada como a chave primária, pode-se afirmar que uma Variável Relacional (RelVar) está em 3FN se e somente se ela está em 2FN e todo atributo não chave é dependente de forma não transitiva da chave estrangeira.
- V. Uma variável Relacional (RelVar) está na Forma normal de Boyce/Codd se e somente se toda dependência funcional (DF) não trivial e irreduzível à esquerda tem uma chave candidata como determinante.

Estão corretas **apenas** as afirmativas

- a) I e II.
- b) I, III e IV.
- c) II, III e V.
- d) IV e V.

32) Preencha as lacunas abaixo.

A _____ refere-se a possibilidade de uma aplicação interativa *multithreaded* continuar em execução, mesmo que parte dele esteja bloqueado ou executando uma operação demorada. Em relação à questão de _____, os processos só podem compartilhar recursos por meio de técnicas como memória compartilhada e transmissão de mensagens. O uso de *threads* proporciona _____, pois a criação de processos, demanda mais alocação de memória e recursos do sistema. Como *threads* compartilham o espaço do processo principal, sua criação e gerenciamento são mais eficientes. Por fim, em uma arquitetura multiprocessadora, múltiplos *threads* podem ser executados em paralelo, em diferentes núcleos de processamento, o que melhora o desempenho e contribui para a _____ de aplicações.

A sequência de palavras que preenche corretamente as lacunas é:

- a) capacidade de resposta / compartilhamento de recursos / economia / escalabilidade
- b) escalabilidade / capacidade de resposta / compartilhamento de recursos / economia
- c) economia / escalabilidade / capacidade de resposta / compartilhamento de recursos
- d) compartilhamento de recursos / economia / escalabilidade / capacidade de resposta

33) Considerando os conceitos de sistemas distribuídos, é **incorreto** afirmar que:

- a) O termo *middleware* se aplica a uma camada de *software* que fornece uma abstração de programação, assim como o mascaramento da heterogeneidade das redes, do *hardware*, dos sistemas operacionais e das linguagens de programação subjacentes. O CORBA (*Common Object Request Broker*), é um exemplo.
- b) Os sistemas projetados a partir de padrões públicos são chamados de sistemas distribuídos abertos, para reforçar o fato de que eles são extensíveis. Eles podem ser ampliados em nível de *hardware*, pela adição de computadores em uma rede, e em nível de *software*, pela introdução de novos serviços ou pela reimplementação dos antigos, permitindo aos programas aplicativos compartilharem recursos.
- c) Muitos recursos de informação, que se tornam disponíveis e são mantidos em sistemas distribuídos, têm um alto valor intrínseco para seus usuários. Portanto, sua segurança é de considerável importância. A segurança de recursos de informação tem três componentes: confidencialidade (proteção contra exposição para pessoas não autorizadas), integridade (proteção contra alteração ou dano) e disponibilidade (proteção contra interferência com os meios de acesso aos recursos).
- d) Os sistemas distribuídos funcionam de forma efetiva e eficaz em muitas escalas diferentes, variando desde uma pequena intranet até a Internet. Um sistema é descrito como escalável se permanece eficiente, quando há um aumento significativo no número de recursos, no entanto, não deve ser considerado o incremento no número de usuários.

34) Sobre os modelos de processos de *software*, preencha as lacunas abaixo.

No _____ ocorre a intercalação das atividades de especificação, desenvolvimento e validação. O sistema é desenvolvido como uma série de versões, com cada uma delas acrescentando funcionalidade à versão anterior. Já no _____ as atividades fundamentais do processo são representadas, como especificação, desenvolvimento, validação e evolução, na forma de fases de processo distintas, como especificação de requisitos, projeto de *software*, implementação e testes. Por fim, o _____ baseia-se na disponibilidade de componentes ou sistemas reusáveis em que o processo de desenvolvimento de sistemas se concentra na configuração desses componentes para que sejam utilizados em um novo contexto, e na integração deles em um sistema.

A sequência de palavras que preenche corretamente as lacunas é:

- a) modelo de desenvolvimento incremental / modelo em cascata / modelo de integração e configuração
- b) modelo de integração e configuração / modelo de desenvolvimento incremental / modelo em cascata
- c) modelo de desenvolvimento incremental / modelo de integração e configuração / modelo em cascata
- d) modelo em cascata / modelo de desenvolvimento incremental / modelo de integração e configuração

35) Uma árvore Trie, também conhecida como árvore prefixada ou árvore digital, é uma estrutura de dados eficiente para armazenar um conjunto de *strings*, especialmente quando se trata de busca por prefixos. A Trie é útil em diversas aplicações, como autocompletar, busca de palavras, e processamento de texto.

Sobre as árvores Trie, informe verdadeiro (V) ou falso (F) para as assertivas abaixo e, em seguida, marque a opção que apresenta a sequência correta.

- () Uma Trie é uma árvore M -ária cujos nós são vetores de M componentes com campos correspondentes aos dígitos ou caracteres que formam as chaves.
 - () Cada nó no nível i representa o conjunto de $M/2$ chaves que começam com a mesma sequência de i dígitos ou caracteres.
 - () Considerando as chaves como sequência de *bits* (isto é, $M = 2$), o algoritmo de pesquisa digital é semelhante ao de pesquisa em árvore, exceto que, em vez de se caminhar na árvore de acordo com o resultado de comparação entre chaves, caminha-se de acordo com os *bits* de chave.
 - () O formato das árvores Tries, diferentemente das árvores binárias comuns, não depende da ordem em que as chaves são inseridas e sim da estrutura das chaves através da distribuição de seus *bits*.
- a) (F); (V); (V); (V).
 - b) (V); (F); (V); (V).
 - c) (F); (F); (V); (F).
 - d) (V); (V); (F); (F).

36) Em relação aos conceitos da Linguagem de Modelagem Unificada, do inglês *Unified Modeling Language* – UML, é **incorreto** afirmar que:

- a) Casos de uso são requisitos; primeiramente, eles são requisitos funcionais ou comportamentais que indicam o que o sistema fará. Em termos dos tipos de requisitos FURPS+ (sistema para a classificação de requisitos), eles enfatizam o “F” (funcional ou comportamental), também podem ser usados para definir outros tipos de requisitos, especialmente aqueles outros tipos fortemente relacionados com um caso de uso.
- b) Um Diagrama de Interação é uma generalização de dois tipos de diagramas especializados da UML como Diagramas de Sequência e Diagramas de Comunicação.
- c) Um classificador UML é um elemento de modelo que descreve características comportamentais e estruturais. É importante destacar que classificadores nunca podem ser especializados. Eles são uma generalização de muitos dos elementos da UML, inclusive classes, interfaces, casos de uso e atores. Em diagramas de classes, os dois classificadores mais comuns são classes e interfaces regulares.
- d) Um diagrama de pacotes UML fornece um modo de agrupar elementos. Um pacote UML pode agrupar qualquer coisa: classes, outros pacotes ou casos de uso. Aninhar pacotes é muito comum. Um pacote UML representa um espaço de nomes de modo que, por exemplo, uma classe Data pode ser definida em dois pacotes.

- 37) O CobiT, em sua versão 5, preconiza um modelo de capacidade com seis níveis. Relacione o Nível ao respectivo conceito e, em seguida, marque a opção que apresenta a sequência correta dessa associação.

| Níveis | Conceito |
|-------------------|---|
| (1) Incompleto | () Os produtos do processo são estabelecidos, controlados e mantidos apropriadamente. |
| (2) Executado | () O processo atinge seu propósito. |
| (3) Gerenciado | () O processo não está implementado ou não atinge o seu propósito. |
| (4) Estabelecido | () O processo utiliza um processo definido e é capaz de atingir seus resultados esperados. |
| (5) Previsível | () O processo é continuamente melhorado para atender os objetivos de negócio atuais e futuros mais relevantes. |
| (6) Em otimização | () O processo opera dentro de limites definidos para atingir seus resultados esperados. |

- a) (3); (2); (1); (4); (6); (5).
b) (2); (1); (5); (4); (3); (6).
c) (5); (4); (1); (2); (6); (3).
d) (3); (4); (1); (2); (5); (6).

- 38) Sobre a álgebra relacional, informe verdadeiro (V) ou falso (F) para as assertivas abaixo e, em seguida, marque a opção que apresenta a sequência correta.

- () A operação projeção é usada para escolher um subconjunto das tuplas de uma relação que satisfaça uma condição de seleção.
() A definição padrão de junção natural requer que os dois atributos de junção (ou cada par de atributos de junção) tenham o mesmo nome nas duas relações. Se isso não acontecer, é impossível realizar qualquer tipo de operação de junção.
() A operação junção é usada para combinar tuplas relacionadas de duas relações em uma única tupla "maior". Essa operação é muito importante para qualquer banco de dados relacional com mais de uma relação única, porque nos permite processar relacionamentos entre as relações.
() A operação de projeção generalizada estende a operação de projeção, permitindo que as funções dos atributos sejam incluídas na lista de projeção. Essa operação é útil quando se desenvolvem relatórios em que os valores calculados precisam ser produzidos nas colunas de um resultado da consulta.

- a) (F); (F); (V); (V).
b) (F); (V); (V); (F).
c) (V); (F); (V); (F).
d) (V); (V); (F); (F).

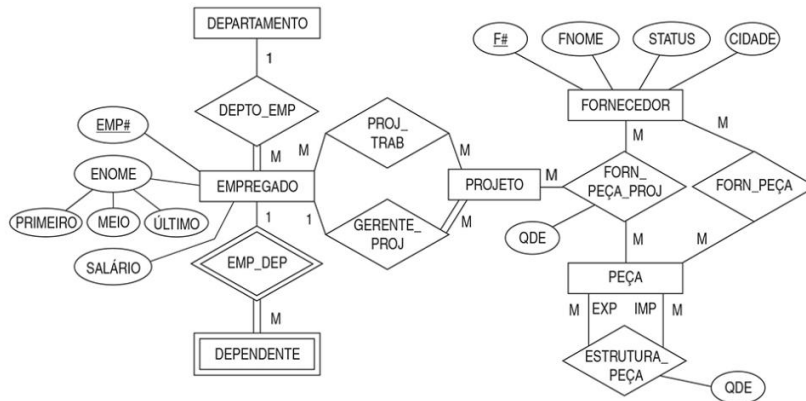
- 39) No que concerne às camadas modelo de referência TCP/IP de Redes de Computadores, é correto afirmar que:

- a) A camada de enlace, a mais baixa no modelo, descreve o que os enlaces, como linhas seriais e a *Ethernet* clássica, precisam fazer para cumprir os requisitos dessa camada de interconexão com serviço orientado à conexões.
b) A camada internet, também conhecida como camada de rede, possui como tarefa permitir que os *hosts* injetem pacotes em qualquer rede e garantir que eles trafeguem independentemente até o destino.
c) A camada de transporte tem como finalidade permitir que as entidades pares dos *hosts* de origem e de destino mantenham uma conversação. Um dos protocolos de ponta a ponta definidos nesta camada é conhecido como UDP (*User Datagram Protocol*), é orientado a conexões confiáveis, permitindo a entrega sem erros de um fluxo de *bytes* originário de uma determinada máquina, em qualquer computador da rede interligada.
d) A camada de aplicação, que contém todos os protocolos de nível mais baixo. Entre eles estão o protocolo de terminal virtual (TELNET), o protocolo de transferência de arquivos (FTP) e o protocolo de correio eletrônico (SMTP).

40) No que concerne à Norma ISO/IEC 27002, é **incorreto** afirmar que:

- As políticas de segurança da informação devem ser revistas a intervalos planejados ou quando mudanças significativas ocorrerem, para assegurar sua utilidade contínua, adequação e eficácia.
- Todos os empregados da organização e, onde relevante, fornecedores, devem receber conscientização, educação e treinamento apropriado.
- Procedimentos para o tratamento dos ativos devem ser desenvolvidos e implementados de acordo com o esquema de classificação da informação adotado pela organização.
- Uma política sobre o uso, proteção e ciclo de vida das chaves criptográficas deve ser desenvolvida e implementada, no entanto, sem a necessidade de considerar todo o seu ciclo de vida.

41) Considerando o diagrama de entidades/relacionamentos apresentado abaixo, assinale a opção correta.



Fonte: NAVATHE (2018)

- O modelo apresentado não contempla entidades fracas.
- Os empregados podem trabalhar em apenas um projeto.
- Os projetos ocasionalmente possuem gerentes associados.
- É possível criar departamentos sem a alocação de empregados a ele.

42) Considere as afirmativas abaixo no contexto de Memória Virtual.

- A memória virtual envolve a separação entre a memória lógica como percebida pelos usuários e a memória física. Essa separação permite que uma memória virtual extremamente grande seja fornecida aos programadores quando apenas uma memória física menor está disponível.
- O espaço de endereçamento virtual de um processo diz respeito à visão física de como um processo é armazenado na memória. Normalmente, de acordo com essa visão, um processo começa em determinado endereço físico — digamos, endereço 0 — mas não existe em memória contígua.
- O algoritmo de substituição de páginas menos frequentemente utilizadas (LFU — *least frequently used*) requer que a página com a menor contagem seja substituída. A razão dessa seleção é que uma página ativamente utilizada deve ter uma contagem de referências alta. Um problema surge, no entanto, quando uma página é muito usada durante a fase inicial de um processo e então nunca mais é usada.
- O algoritmo de substituição de páginas mais simples é um algoritmo primeiro-a-entrar, primeiro-a-sair (FIFO). Um algoritmo de substituição FIFO associa a cada página a hora em que essa página foi trazida para a memória. Quando uma página tem que ser substituída, a página mais antiga é selecionada.
- A política LRU (LRU — *least recently used*) é usada com frequência como algoritmo de substituição de páginas e é considerada boa. Um algoritmo de substituição de páginas LRU sempre demanda baixíssima assistência do *hardware*.

Estão corretas **apenas** as afirmativas

- I e II.
- I, III e IV.
- II, III e V.
- IV e V.

- 43) O protótipo de *software* é uma versão inicial de um sistema utilizado para demonstrar conceitos, experimentar opções de projeto e descobrir mais sobre o problema e suas possíveis soluções. Considerando os conceitos sobre prototipação de *software*, é **incorreto** afirmar que:
- a) Os protótipos de sistema permitem que usuários em potencial observem até que ponto o sistema os ajuda em seu trabalho. Esses usuários podem ter novas ideias a partir dos requisitos e encontrar pontos fortes e fracos no *software* para, então, propor novos requisitos de sistema.
 - b) Para reduzir os custos de prototipação e acelerar o cronograma de entrega, é possível deixar parte da funcionalidade fora do protótipo, mas não é possível afrouxar os requisitos não funcionais, como o tempo de resposta e a utilização de memória.
 - c) O tratamento e o gerenciamento de erros em um protótipo podem ser simplificados conforme seu propósito e estágio de desenvolvimento. No entanto, ignorá-los completamente pode comprometer a usabilidade, a experiência do usuário e até a validação adequada das funcionalidades.
 - d) Um problema comum na prototipação é que os usuários podem interagir com o protótipo de forma diferente do uso real do sistema. Além disso, os testadores podem não representar fielmente os usuários finais, comprometendo a validade do *feedback* coletado para melhorias.
- 44) Os requisitos de um sistema são as descrições dos serviços que ele deve prestar e das restrições à sua operação. Esses requisitos refletem as necessidades dos clientes de um sistema que atende a um determinado propósito, como controlar um dispositivo, fazer um pedido ou encontrar informações.
- Considerando as características de requisitos funcionais e não funcionais, pode-se afirmar que:
- a) Os requisitos de usuário são descrições das funcionalidades esperadas do sistema, redigidas em linguagem natural e, muitas vezes, complementadas com diagramas para facilitar a compreensão. Eles são voltados para usuários finais e partes interessadas que podem não ter conhecimento técnico, e sempre detalham a implementação.
 - b) Os requisitos de sistema são descrições mais detalhadas das funções, dos serviços e das restrições operacionais do sistema de *software*. No entanto, o documento de requisitos de sistema não deve definir exatamente o que deve ser implementado, deixando que o desenvolvedor tome as decisões de como o sistema deverá se comportar.
 - c) Requisitos não funcionais são restrições sobre os serviços ou funções oferecidas pelo sistema. Eles incluem restrições de tempo, restrições sobre o processo de desenvolvimento e restrições impostas por padrões de segurança, usabilidade, desempenho, compatibilidade, escalabilidade e confiabilidade.
 - d) Os requisitos não funcionais surgem das necessidades dos usuários, que se devem a restrições orçamentárias, políticas organizacionais, necessidade de interoperabilidade com outros sistemas de *software* ou *hardware*. No entanto, fatores externos, como normas de segurança (*safety*) ou legislação relativa à privacidade não são considerados requisitos não funcionais.
- 45) No que concerne às Estruturas de Dados Elementares, é **incorreto** afirmar que:
- a) Uma lista ligada é uma estrutura de dados na qual os objetos estão organizados em ordem linear. Entretanto, diferentemente de um arranjo, no qual a ordem linear é determinada pelos índices do arranjo, a ordem em uma lista ligada é determinada por um ponteiro em cada objeto. Uma lista pode ter uma entre várias formas. Ela pode ser simplesmente ligada ou duplamente ligada, pode ser ordenada ou não e pode ser circular ou não.
 - b) Pilhas e filas são conjuntos dinâmicos nos quais o elemento removido do conjunto pela operação DELETE é especificado previamente e a ordem de remoção é determinada pela própria estrutura da pilha ou fila. Em uma pilha, o elemento eliminado do conjunto é o mais recentemente inserido: a pilha implementa uma política de último a entrar, primeiro a sair ou LIFO (*last-in, first-out*).
 - c) Designamos a operação INSERT em uma fila por ENQUEUE (ENFILEIRAR) e a operação DELETE por DEQUEUE (DESINFILEIRAR); assim como a operação em pilhas POP, DEQUEUE não adota nenhum argumento de elemento. A propriedade FIFO de uma fila faz com que ela funcione como uma fileira de pessoas em uma caixa registradora. A fila tem um início (ou cabeça) e um fim (ou cauda). Quando um elemento é inserido na fila, ocupa seu lugar no fim da fila, exatamente como um cliente que acabou de chegar ocupa um lugar no final da fileira.
 - d) Se uma lista é ordenada, a ordem linear da lista corresponde à ordem linear de chaves armazenadas em elementos da lista; então, o elemento mínimo é o fim da lista, e o elemento máximo é o início. Se a lista é não ordenada, os elementos podem aparecer em qualquer ordem. Em uma lista circular, o ponteiro posterior ao início da lista aponta para o fim, e o ponteiro anterior ao fim da lista aponta para o início. Podemos imaginar uma lista circular como um anel de elementos.

- 46) *Scrum* é um método de desenvolvimento ágil de *software* concebido por Jeff Sutherland e sua equipe de desenvolvimento no início dos anos 1990. Sobre as características desta metodologia pode-se afirmar que.
- Os princípios do *Scrum* estão alinhados com o Manifesto Ágil e orientam um *framework* iterativo e incremental que permite a entrega contínua de valor por meio de ciclos curtos chamados *Sprints*. Esses princípios incluem transparência, inspeção e adaptação.
 - O *Backlog* é uma lista de atividades com prioridades dos requisitos ou funcionalidades do projeto que fornecem valor comercial ao cliente. Todos os itens devem ser adicionados a esse registro no início da fase de concepção do projeto.
 - Os *Sprints* consistem em unidades de trabalho solicitadas para atingir um requisito estabelecido no registro de trabalho (*backlog*) e que precisa ser ajustado dentro de um prazo já fechado (janela de tempo) com duração obrigatória de 5 dias.
 - As Reuniões *Scrum* são reuniões curtas (tipicamente 15 minutos), realizadas diariamente pela equipe *Scrum*. São feitas duas perguntas-chave que são respondidas pelos desenvolvedores: “O que você realizou desde a última reunião de equipe?” e “Quais obstáculos está encontrando?”.

- 47) De acordo com a ITIL (*Information Technology Infrastructure Library*), um serviço é um meio de entregar valor aos clientes, facilitando o atingimento dos resultados que os clientes desejam, tirando deles a propriedade dos custos e riscos específicos.

Em relação às afirmações abaixo sobre a ITIL, é **correto** afirmar que:

- A ITIL é um agrupamento das melhores práticas utilizadas para o gerenciamento de serviços de tecnologia de informação de qualidade, obtidas por um grupo pequeno e restrito de colaboradores, após meses de observação prática, pesquisa e trabalho de profissionais de TI e processamento de dados em ambiente local.
- Segundo a ITIL, uma estratégia consiste em um plano que mostra como uma organização atingirá um conjunto de objetivos. Especificamente neste caso, uma estratégia de serviço deve definir como um provedor utilizará seus serviços para potencializar os resultados de negócio de seus clientes.
- A ITIL (*Information Technology Infrastructure Library*) define o Desenho de Serviço (*Service Design*) como a fase responsável por projetar serviços de TI apropriados e inovadores, garantindo que atendam aos requisitos atuais do negócio, não se atendo aos requisitos futuros.
- A ITIL não possui o conceito de Sistema de Gerenciamento do Conhecimento sobre Serviços, que poderia ser visto como uma base de conhecimento mais ampla, contendo informações tais como a experiência da equipe, requisitos, habilidades e expectativas dos fornecedores e parceiros, histórico de configurações etc.

- 48) Analise as afirmativas abaixo quanto à segurança da informação.

- Uma porta dos fundos (*backdoor*) é uma falha de segurança propositalmente introduzida por um programador ou invasor, permitindo acesso autorizado ao sistema, geralmente contornando verificações normais de autenticação e controle de acesso.
- Um vírus é um programa que pode reproduzir-se anexando o seu código a outro programa, de maneira análoga à reprodução dos vírus biológicos. Uma vez instalado na máquina da vítima, o vírus fica dormente até o programa infectado ser executado.
- Spyware* é um *software* que, carregado sorrateiramente no PC sem o conhecimento do dono, executa no segundo plano fazendo coisas por trás das costas do proprietário. Alguns *spywares* mudam as configurações e desempenham outras atividades maliciosas e perturbadoras.
- Um programa que se autorreplica, chamado verme, que explora erros, como por exemplo acesso não autorizado a máquinas, e replica a si mesmo em segundos, mas, no entanto, não consegue se replicar em outras máquinas mesmo tendo acesso.
- Spyware* não deve ser confundido com *adware*, no qual vendedores de *softwares* legítimos (mas pequenos) oferecem duas versões do seu produto: uma gratuita com anúncios e uma paga sem anúncios.

Estão corretas **apenas** as afirmativas

- I e II.
- I, III e IV.
- II, III e V.
- IV e V.

- 49) A segurança de redes é um assunto abrangente e inclui inúmeros tipos de problemas. Em sua forma mais simples, preocupa-se em impedir que pessoas mal-intencionadas leiam ou, pior ainda, modifiquem secretamente mensagens enviadas a outros destinatários.

Considerando os princípios clássicos da segurança, formulados em 1975 por Jerome Saltzer e Michael Schroeder, é correto afirmar que o princípio

- a) da economia de mecanismo costuma ser parafraseado como o princípio da simplicidade e indica que sistemas complexos tendem a ter menos *bugs* do que sistemas simples.
- b) da separação de privilégios afirma que é melhor ter o sistema como um único componente com o POLA (*Principle Of Least Authority*) que muitos componentes com todos os privilégios combinados.
- c) do projeto aberto afirma, de modo claro e simples, que o projeto deve ser secreto e generaliza o que é conhecido como princípio de Kerckhoffs da criptografia.
- d) da menor autoridade, frequentemente conhecido como POLA (*Principle Of Least Authority*), afirma que qualquer (sub) sistema deve ter autoridade (privilégio) suficiente para executar sua tarefa e nada mais.

- 50) O termo Mineração de Dados refere-se à mineração ou à descoberta de novas informações em termos de padrões ou regras com base em grandes quantidades de dados. Preencha as lacunas abaixo considerando as técnicas empregadas na Mineração de Dados.

As Regras de _____ correlacionam a presença de um *itemset* com outra faixa de valores para um conjunto de variáveis diverso. Já a técnica _____ tem como objetivo trabalhar partindo de um conjunto existente de eventos ou transações para atribuir rótulos a novos dados com base em um conjunto de treinamento pré-existente. A técnica conhecida como _____ considera que determinada população de eventos ou itens pode ser particionada (segmentada) em conjuntos de elementos 'semelhantes'.

A sequência de palavras que preenche corretamente as lacunas é:

- a) Classificação / Associação / Agrupamento
- b) Associação / Agrupamento / Classificação
- c) Associação / Classificação / Agrupamento
- d) Agrupamento / Associação / Classificação

- 51) Sobre os estágios do processamento de consultas, informe verdadeiro (V) ou falso (F) para as assertivas abaixo e, em seguida, marque a opção que apresenta a sequência correta.

- () Converter a consulta para algum formato interno, é considerado o primeiro estágio do processo. Envolve a conversão da consulta original em uma representação interna mais adequada à manipulação pela máquina, eliminando ambiguidades e verificando sua correção sintática e semântica.
- () Na segunda etapa do processamento, responsável pela conversão para a forma canônica, o otimizador executa transformações algébricas que buscam tornar a consulta mais eficiente. Algumas dessas otimizações são sempre benéficas.
- () O terceiro estágio do processo de otimização envolve a elaboração de um conjunto de planos de consulta, seguida pela escolha do melhor (isto é, o mais oneroso) desses planos.
- () No último estágio do processamento, o banco de dados executa a consulta escolhida conforme o plano de execução definido, sem a necessidade de acelerar ou manipular os dados necessários para gerar o resultado esperado.

- a) (V); (V); (F); (F).
- b) (F); (F); (V); (V).
- c) (F); (V); (V); (F).
- d) (V); (F); (V); (F).

- 52) Sobre as condições para a ocorrência de um *deadlock*, informe verdadeiro (V) ou falso (F) para as assertivas abaixo e, em seguida, marque a opção que apresenta a sequência correta.
- () Entende-se como exclusão mútua quando pelo menos um recurso deve ser mantido em modalidade não compartilhável; isto é, apenas um processo de cada vez pode usar o recurso. Se outro processo solicitar esse recurso, o processo solicitante deve ser atrasado até que o recurso tenha sido liberado.
 - () A retenção e espera é a situação em que um processo deve estar de posse de pelo menos um recurso enquanto aguarda a liberação de recursos adicionais que, no momento, estejam sendo retidos por outros processos.
 - () Os recursos não podem ser interceptados; isto é, um recurso não pode ser liberado em hipótese alguma, nem mesmo voluntariamente pelo processo que o retém, a menos que esse processo tenha completado sua tarefa. Isso é conhecido como Inexistência de Preempção.
 - () A condição de espera circular não implica na condição de retenção e espera e, portanto, todas as condições para a ocorrência de *deadlocks* são totalmente independentes.
- a) (F); (F); (V); (V).
b) (F); (V); (V); (F).
c) (V); (F); (V); (F).
d) (V); (V); (F); (F).

- 53) Analise as afirmativas abaixo quanto à criptografia.

- I. A criptografia é usada para manter o segredo e a integridade da informação, quando ela é exposta a ataques em potencial; por exemplo, durante a transmissão em redes vulneráveis à intromissão e à falsificação da mensagem.
- II. A criptografia é usada no suporte de mecanismos de autenticação da comunicação entre pares de principais. Um principal que cifra uma mensagem com êxito, usando uma chave em particular, pode supor que a mensagem é autêntica mesmo ela não tendo uma soma de verificação correta, ou algum outro valor esperado, se for usado o modo de criptografia com encadeamento de blocos.
- III. A criptografia é usada para implementar um mecanismo conhecido como assinatura digital. Isso simula a função das assinaturas convencionais, verificando com um outro elemento se uma mensagem, ou um documento, é uma cópia inalterada do que foi produzido pelo signatário.
- IV. Um domínio de proteção é um ambiente de execução compartilhado por um conjunto de processos: ele contém um conjunto de pares <recurso, direitos>, listando os recursos que podem ser acessados por todos os processos em execução dentro do domínio e especificando as operações permitidas em cada recurso.
- V. Credenciais são um conjunto de evidências fornecidas por um principal ao solicitar acesso a um recurso. No caso mais simples, um certificado de uma autoridade relevante é suficiente mesmo sem informar a identidade do principal, e isso seria usado para verificar as permissões do principal em uma lista de controle de acesso.

Estão corretas **apenas** as afirmativas

- a) I e II.
b) I, III e IV.
c) II, III e V.
d) IV e V.

- 54) Sobre o tratamento de exceções em Java, é **incorreto** afirmar que:

- a) É relativamente comum que um bloco *try* seja seguido por vários blocos *catch* para tratar vários tipos de exceção. Se os corpos dos vários blocos *catch* forem distintos, usa-se o recurso *multi-catch* (introduzido no Java SE 7) para capturar esses tipos de exceção em uma única rotina de tratamento *catch* e realizar a mesma tarefa.
- b) Se um programa tiver apenas uma *thread*, uma exceção não capturada fará com que ele seja encerrado. Se um programa tiver múltiplas *threads*, uma exceção não capturada encerrará apenas a *thread* em que ocorreu a exceção.
- c) A cláusula *throws* especifica as exceções que o método pode lançar se ocorrerem problemas. Essa cláusula, que deve aparecer após a lista de parâmetros e antes do corpo do método, contém uma lista separada por vírgulas dos tipos de exceção. Essas exceções podem ser lançadas por instruções no corpo do método ou por métodos chamados a partir daí.
- d) Todos os tipos de exceção, que são subclasses diretas ou indiretas da classe *RuntimeException* (pacote *java.lang*), são exceções não verificadas. Elas geralmente são causadas por defeitos no código do seu programa. Exemplos de exceção não verificadas incluem: *ArrayIndexOutOfBoundsException* e *ArithmeticExceptions*.

- 55) Durante o processo de validação de requisitos, diferentes tipos de conferências devem ser executados nos requisitos do documento. Sobre essas técnicas, informe verdadeiro (V) ou falso (F) para as assertivas abaixo e, em seguida, marque a opção que apresenta a sequência correta.
- () Na conferência da validade, confere-se se os requisitos refletem as reais necessidades dos usuários do sistema. No entanto, os requisitos de usuário não podem mudar ao longo do tempo devido a eventuais novas demandas, *feedback* ou restrições identificadas durante o desenvolvimento.
 - () Durante a conferência da consistência, os requisitos em hipótese alguma podem ser conflitantes, isto é, podem ocorrer restrições contraditórias ou descrições diferentes da mesma função do sistema. Essa etapa do processo nem sempre é capaz de identificar problemas de conflitos de requisitos.
 - () Na conferência da completude o documento de requisitos deve incluir aqueles que definem todas as funções e as restrições pretendidas pelo usuário do sistema.
 - () Durante a conferência do realismo utiliza-se o conhecimento das tecnologias existentes, os requisitos devem ser conferidos para assegurar que possam ser implementados dentro do orçamento proposto para o sistema.
- a) (F); (F); (V); (V).
 - b) (F); (V); (V); (F).
 - c) (V); (F); (V); (F).
 - d) (V); (V); (F); (F).

56) Analise as afirmativas abaixo quanto à Qualidade de *Software*.

- I. O controle de qualidade engloba um conjunto de ações de engenharia de *software* que ajudam a garantir que cada produto resultante atinja suas metas de qualidade. No entanto, não é possível rever os modelos de modo a garantir que sejam completos e consistentes.
- II. A garantia da qualidade estabelece a infraestrutura que suporta métodos sólidos de engenharia de *software*, gerenciamento racional de projeto e ações de controle de qualidade, mas nem todos são fundamentais para a construção de *software* de alta qualidade. Além disso, a garantia da qualidade consiste em um conjunto de funções de auditoria e de relatórios que possibilitam uma avaliação da efetividade e da completude das ações de controle de qualidade.
- III. Se um gerente de projeto usar estimativas para verificar que as datas de entrega são plausíveis, as dependências de cronograma forem entendidas e a equipe resistir à tentação de usar atalhos e o planejamento de riscos for conduzido de modo que problemas não gerem caos, a qualidade do *software* será afetada de forma positiva.
- IV. A qualidade de *software* é o resultado de um bom gerenciamento de projeto e uma prática consistente de engenharia de *software*. O gerenciamento e a prática são aplicados no contexto de quatro atividades amplas que ajudam uma equipe de *software* a atingir alto padrão de qualidade: métodos de engenharia de *software*, técnicas de gerenciamento de projeto, ações de controle de qualidade e processos de garantia da qualidade.
- V. A qualidade de *software* normalmente é influenciada pelas decisões técnicas, mas não por decisões administrativas. As melhores práticas de engenharia de *software* podem ser subvertidas por decisões técnicas inadequadas, mas ações de gerenciamento de projeto não impactam na qualidade do *software*.

Estão corretas **apenas** as afirmativas

- a) I, II e IV.
 - b) III e IV.
 - c) II, III e V.
 - d) IV e V.
- 57) No que concerne aos conceitos básicos de *Business Process Modeling*, é **incorreto** afirmar que:
- a) Os retângulos com os cantos arredondados representam atividades. Uma atividade pode ser executada por um ser humano ou por um serviço automatizado.
 - b) Os círculos representam eventos discretos. Um evento é algo que acontece durante um processo de negócio. Um círculo simples é utilizado para representar um evento inicial e um círculo em negrito é utilizado para representar um evento final.
 - c) Um losango é utilizado para representar um *gateway*. Um *gateway* é um estágio no processo em que alguma escolha é feita.
 - d) Uma seta tracejada mostra a sequência de atividades. Já uma seta sólida representa o fluxo de mensagens entre as atividades.

- 58) O CMMI é categorizado em cinco níveis de maturidade: Inicial, Gerenciado, Definido, Gerenciado Quantitativamente e, por fim, Otimizado. Considerando as características verificadas em cada fase de maturidade da organização, associe os níveis às respectivas características.

| Níveis | Características |
|----------------------------------|---|
| (1) Inicial | () Os processos são definidos e unificados em uma base organizacional. |
| (2) Gerenciado | () Não existe gerenciamento de processos organizado e tudo depende da competência individual das pessoas envolvidas. |
| (3) Definido | () Há controle de processos a nível de projeto individual, mas não há uma padronização organizacional. |
| (4) Gerenciado quantitativamente | () Não apenas controla processos, mas se reinventa constantemente, usando dados e inovação para buscar excelência. |
| (5) Otimizado | () Os processos são gerenciados com base em evidências quantitativas. |

A sequência correta dessa associação é:

- a) (3); (1); (2); (5); (4).
b) (1); (3); (5); (2); (4).
c) (5); (2); (1); (4); (3).
d) (2); (1); (3); (5); (4).
- 59) Preencha as lacunas abaixo e marque a opção que apresenta a sequência correta.
- As redes com padrão _____ podem ser usadas em dois modos. O modo mais popular é conectar clientes, como *laptops* e *smartphones*, a outra rede, como uma intranet da empresa ou a Internet. Em 2013, o IEEE publicou o padrão _____ que usa canais de 80 MHz e 160 MHz, modulação 256-QAM e MU-MIMO (*Multi-User MIMO*), com até oito fluxos e outros avanços para aumentar a taxa de *bits* até um máximo teórico de 7 Gbps. O padrão _____ introduz o OFDMA (*Orthogonal Frequency Division Multiple Access*), permitindo que um alocador central reserve unidades de recursos de comprimento variável para cada estação de transmissão, melhorando a eficiência espectral e reduzindo a disputa pelo meio em implantações densas.
- a) 802.11 / 802.11ax / 802.11ac
b) 802.11 / 802.11ac / 802.11ax
c) 802.11ac / 802.11 / 802.11ax
d) 802.11ax / 802.11ac / 802.11
- 60) Considerando os princípios do *Control Objectives for Information and related Technology* (COBIT 5), é **incorreto** afirmar que:
- a) Segundo o CobiT, toda empresa deve ter a geração de valor para as suas partes interessadas como um objetivo de governança e deve buscá-lo por meio da entrega de benefícios, otimizando os riscos e os custos dos recursos. A governança está ligada às atividades de negociação e decisão, considerando as necessidades das várias partes interessadas envolvidas.
- b) O CobiT 5 não concentra o seu foco apenas na área de TI, mas sim na governança e no gerenciamento da informação e da tecnologia relacionadas onde quer que estejam, cobrindo a empresa de ponta a ponta. Nesse sentido, integra a governança empresarial de TI ao contexto da governança corporativa e endereça todos os serviços de TI e processos de negócio (internos e externos).
- c) O CobiT 5 não pode ser considerado um *framework* integrado único, nem um conector estratégico entre os principais *frameworks* e normas do mercado, como ITIL, ISO/IEC 27001, ISO/IEC 38500 e PMBOK, em suas versões mais atualizadas. Além disso, ele não fornece uma fonte consistente, estruturada e abrangente de diretrizes para a governança e gestão de TI.
- d) O CobiT 5 diferencia claramente os conceitos de governança e gerenciamento, como disciplinas que envolvem diferentes tipos de atividades e estruturas organizacionais, e que servem a propósitos distintos. Além disso, o CobiT 5 descreve sete categorias de habilitadores de TI, que possuem grande influência no sucesso da governança e do gerenciamento da TI.

Texto I - Como as redes sociais atuam no cérebro e viciam jovens em seus vídeos curtos

Estudo mostrou que a rede social ativa áreas ligadas à sensação de prazer, e especialistas explicam que esse resultado rápido dificulta a mudança de foco para atividades mais complexas.

Texto adaptado

Texto: Agência O Globo

Publicado em 5 de abril de 2022 às 08h30.

Última atualização em 5 de abril de 2022 às 08h32.

O poder do algoritmo

Com vídeos curtos de cerca de 15 segundos, edições aceleradas e músicas cativantes, algumas plataformas se tornaram os aplicativos mais baixados de 2021, ultrapassando bilhões de usuários. Jovens passam horas nessas plataformas, e um estudo da Universidade Zhejiang, na China, revelou o motivo.

Publicado na revista *NeuroImage*, o estudo analisou ressonâncias magnéticas cerebrais de 30 participantes assistindo a dois tipos de vídeos: os personalizados pelo algoritmo e os genéricos. Apenas os vídeos personalizados ativaram a área tegmental ventral (ATV), centro dopaminérgico do cérebro responsável pela sensação de prazer. A liberação de dopamina reforça o desejo de consumir mais conteúdo, criando um ciclo de repetição. O cérebro tende a priorizar comportamentos que trazem prazer instantâneo em detrimento de atividades que demandam mais esforço.

Atração e impacto nos jovens

Outro estudo da Universidade Zhejiang, em parceria com a Texas A&M, entrevistou 1.051 usuários de certa plataforma sobre os motivos do uso da rede. As quatro principais respostas foram: autoapresentação socialmente gratificante, tendência, vício escapista e novidade.

Algoritmo e crescimento

Diferente de outras plataformas, há redes sociais que possuem páginas personalizadas, onde o algoritmo exibe conteúdos com base nas interações do usuário. Esse sistema altamente personalizado impulsionou o crescimento dessas plataformas, especialmente no Brasil, um dos maiores mercados consumidores.

Essas redes atraem principalmente a geração Z, com uma grande parcela dos usuários tendo menos de 30 anos. Apesar da restrição etária para menores de 13 anos, crianças frequentemente acessam essas plataformas por meio de contas falsas ou de familiares.

Saúde mental e desafios

O formato das redes sociais pode reforçar a percepção de uma vida acelerada e simples, prejudicando o desenvolvimento social de jovens mais introvertidos. O cérebro ainda está em desenvolvimento até cerca dos 25 anos, tornando jovens mais suscetíveis aos efeitos das redes sociais. Apesar disso, pode ter impactos positivos, como reduzir a sensação de solidão, desde que acompanhado de políticas de saúde mental.

Texto II - O impacto das redes sociais no desempenho escolar do seu filho

Vivemos em uma era onde a conectividade é a norma; mas essa presença constante nas redes pode trazer consequências para o desenvolvimento e o desempenho.

Texto adaptado

Texto: Atualidades

Publicado em 12 de agosto de 2024 às 14h51min

Nos dias atuais, é impossível ignorar a influência das redes sociais na vida de nossos filhos. Muitos pais podem não ter noção da força e do impacto que essas plataformas têm no cotidiano dos adolescentes, mas, esse universo virtual, tão presente e aparentemente inofensivo, pode esconder desafios que afetam diretamente o desempenho escolar.

Os adolescentes de hoje vivem conectados em plataformas de redes sociais. Eles passam horas navegando, interagindo e consumindo conteúdo. Esse comportamento, embora seja considerado normal nos tempos atuais, merece atenção. As redes sociais oferecem um ambiente de socialização e informação, mas também podem ser uma fonte de distração e, em casos extremos, de problemas emocionais e sociais.

PROPOSTA

A partir da leitura dos textos motivadores e com base nos conhecimentos construídos ao longo de sua formação e atuação profissional, redija um texto dissertativo-argumentativo na modalidade formal da Língua Portuguesa, com no máximo trinta (30) linhas e com letra legível, sobre o seguinte tema:

A EXCESSIVA EXPOSIÇÃO ÀS REDES SOCIAIS E SEUS IMPACTOS NO DESEMPENHO EDUCACIONAL

Atenção:

- assuma um posicionamento sobre o tema sem se desviar do assunto;
- privilegie a clareza, a concisão e a coerência na exposição do pensamento;
- apresente argumentos convincentes que fundamentem seu ponto de vista.

RASCUNHO

RASCUNHO

RASCUNHO

RASCUNHO



EXAME DE ADMISSÃO
LEIA COM ATENÇÃO AS INSTRUÇÕES ABAIXO

1. Este caderno de questões contém 01 (uma) prova de Gramática e Interpretação de Texto, composta de 30 (trinta) questões objetivas, numeradas de 01 (um) a 30 (trinta); 01 (uma) prova de Conhecimentos Especializados, composta de 30 (trinta) questões objetivas, numeradas de 31 (trinta e um) a 60 (sessenta); e uma proposta de redação.
2. Ao receber a ordem do Chefe/Fiscal de Setor, **confira** se:
 - ▶ a numeração das questões e a paginação estão corretas;
 - ▶ todas as questões estão perfeitamente legíveis. Sendo detectada alguma anormalidade de impressão, solicite **imediatamente** ao Chefe/Fiscal de Setor a substituição do caderno de questões; e
 - ▶ a "versão" da prova e a "especialidade" constantes deste caderno de questões correspondem aos campos "versão" e "especialidade" contidos em seu Cartão de Respostas.
3. O caderno de questões pode ser utilizado livremente como rascunho (para cálculos, desenhos etc.).
4. Os candidatos **não** devem identificar/assinar a Folha de Redação.
5. Iniciada a prova, é vedado formular perguntas.
6. Não será permitido ao candidato, sob pena de exclusão, realizar a prova portando, junto ao corpo ou sobre a mesa, óculos escuros; brincos; quaisquer adornos ou equipamentos na região das orelhas; colar; pulseira de qualquer tipo ou material (inclusive as de cunho religioso); gorro, "bibico", lenço ou faixa de cabeça, chapéu, boné ou similares; qualquer recipiente ou embalagem que não seja fabricado com material transparente, tais como garrafas e embalagens, luvas; cachecol; bolsa, mochila, pochete; livros, manuais, impressos, cadernos, folhas avulsas de qualquer tipo e/ou anotações (inclusive o cartão de informação); lápis; lapiseira; borracha; régua; caneta de corpo não transparente e/ou com tinta apagável; calculadora; protetores, abafadores, tampões e/ou similares auriculares; telefone celular, *smartphone* ou similar; *notebook*, *tablet*; *pen drive*; máquina fotográfica; relógio de qualquer tipo; controle ou chave de alarme; aparelhos sonoros, fonográficos, de comunicação ou de registros eletrônicos; e/ou quaisquer instrumentos que recebam, transmitam ou armazenem informações. Não é permitido o porte de armas de qualquer espécie, ainda que detenha autorização para o respectivo porte, ou que esteja uniformizado e/ou de serviço. Os objetos são de responsabilidade do candidato.
7. No Cartão de Respostas, preencha **apenas uma opção** (a, b, c ou d) de cada questão, com caneta esferográfica de tinta na cor azul ou preta, conforme instrução contida no próprio Cartão de Respostas.
8. Qualquer outra forma de marcação que estiver em desacordo com as instruções contidas no Cartão de Respostas, com marcação dupla, rasurada, emendada, campo de marcação não preenchido integralmente ou fora do espaço designado para as respostas e para a assinatura, bem como a falta desta, serão de inteira responsabilidade do candidato e também **considerados incorretos**.
9. Tenha muito cuidado com o seu Cartão de Respostas e a sua Folha de Redação para **não** amassá-los, molhá-los, dobrá-los, rasgá-los, manchá-los ou, de qualquer modo, danificá-los. O Cartão de Respostas e a Folha de Redação não serão substituídos.
10. **A prova terá a duração de 4 (quatro) horas e 20 (vinte) minutos.** Recomenda-se ao candidato iniciar a marcação do Cartão de Respostas nos últimos 20 minutos do tempo total de prova.
11. Por razões de segurança e sigilo, uma vez iniciadas as provas, o candidato deverá permanecer **obrigatoriamente** no Setor de Provas por, no mínimo, **2 (duas) horas** após o seu início. O caderno de questões só poderá ser levado pelo candidato que permanecer no Setor de Provas por, no mínimo, **4 (quatro) horas**.
12. Em nenhuma hipótese, o candidato poderá se ausentar do Setor de Provas levando consigo seu Cartão de Respostas, Folha de Redação ou qualquer folha de respostas que lhe tenha sido entregue.
13. **É obrigatório** que o candidato assine a Relação de Chamada e o Cartão de Respostas, e entregue o Cartão de Respostas e a Folha de Redação.
14. A desobediência a qualquer uma das determinações constantes no presente caderno de questões, no Cartão de Respostas e nas Instruções Específicas (IE) poderá implicar a **não** correção da prova e à exclusão do Exame.