



**LÍNGUA PORTUGUESA**  
**Questões de 1 a 10**

**QUESTÃO 1**

**O que é saúde?**

Em 1947, a Organização Mundial de Saúde (OMS) definiu saúde como “um estado de completo bem-estar físico, mental e social e não apenas a ausência de doença”. A definição da OMS pode ser considerada avançada para a época em que foi realizada, mas, no momento, é irreal, ultrapassada e unilateral, por visar a uma perfeição inatingível. O estilo e o ritmo de vida impostos pela cultura, pela organização do trabalho, pela vida nas metrópoles, entre tantos outros fatores, fazem com que seja necessário um conceito ampliado de saúde, que se desloca do campo biológico e não pode ser pensado apenas do ponto de vista da doença.

Disponível em: <<https://bvsmis.saude.gov.br/05-8-dia-nacional-da-saude/>>.  
 Acesso em: 8 fev. 2024, com adaptações.

Com base nas informações do texto e nas relações entre elas, é correto afirmar que o autor

- (A) considera que a definição de saúde proposta pela OMS já era ultrapassada para o ano de 1947.
- (B) sugere que, no momento, ninguém pode atingir “um estado de completo bem-estar físico, mental e social”, por isso questiona a definição de saúde apresentada pela OMS.
- (C) entende que, para uma pessoa ser saudável, ela depende apenas de si mesma.
- (D) concorda com a ideia de que a ausência de doença é sempre o único indicativo para classificar alguém como saudável.
- (E) defende que os fatores biológicos devem ser ignorados na construção de um conceito de saúde mais atual.

**QUESTÃO 2**

**Nem luxo nem lixo**

Não quero luxo nem lixo  
 Meu sonho é ser imortal, meu amor  
 Não quero luxo nem lixo  
 Quero saúde pra gozar no final

LEE, Rita; CARVALHO, Roberto de.  
 Disponível em: <<https://www.vagalume.com.br/>>.  
 Acesso em: 8 fev. 2024, com adaptações.

Acerca da significação contextual, conclui-se que o vocábulo

- (A) “sonho”, empregado no sentido figurado, é sinônimo de utopia.
- (B) “luxo” é antônimo de “lixo”, em todas as ocorrências, pois representa a felicidade desejada pelo sujeito poético.
- (C) “quero”, nas duas ocorrências, poderia ser substituído pela expressão sinônima **abro mão de**.

- (D) “saúde” está no sentido figurado, pois se refere especificamente ao bem-estar mental desejado pelo sujeito poético.
- (E) “final” corresponde à ideia de morte.

**QUESTÃO 3**

**Qual a relação da arte com a saúde?**

Pesquisas realizadas pelo escritório regional da Europa da Organização Mundial de Saúde (OMS) mostraram que o uso de mídias artísticas no cuidado da saúde pode ter uma variedade de benefícios. Segundo um relatório divulgado em 2019, que analisou os resultados de mais de 3 mil estudos, as artes têm um papel importante na prevenção de problemas de saúde, na promoção da saúde humana como um todo e no gerenciamento e tratamento de doenças ao longo da vida.

Disponível em: <<https://www.nationalgeographicbrasil.com/>>.  
 Acesso em: 7 fev. 2024, com adaptações.

De acordo com as regras de concordância prescritas pela norma-padrão, o autor do texto poderia

- (A) reescrever o período “Pesquisas realizadas pelo escritório regional da Europa da Organização Mundial de Saúde mostraram que o uso de mídias artísticas no cuidado da saúde pode ter uma variedade de benefícios.” da seguinte maneira: **Realizou-se pelo escritório regional da Europa da Organização Mundial de Saúde, pesquisas que mostraram que o uso de mídias artísticas no cuidado da saúde pode ter bastantes benefícios.**
- (B) empregar a forma verbal “mostraram” na terceira pessoa do singular para concordar com o termo “escritório regional da Europa da Organização Mundial de Saúde (OMS)”.
- (C) passar a forma verbal “pode” para a terceira pessoa do plural considerando a concordância com o termo “mídias artísticas”.
- (D) trocar o termo “ao longo da vida” pela construção **que pode ocorrer durante a vida**.
- (E) substituir o vocábulo sublinhado no trecho “que analisou os resultados” pela expressão **o qual**.

**Área livre**

## QUESTÃO 4

### Práticas integrativas e complementares em saúde (PICS)

As práticas integrativas e complementares (PICS) desempenham um papel abrangente no Sistema Único de Saúde (SUS) e podem ser incorporadas em todos os níveis da Rede de Atenção à Saúde, com foco especial na Atenção Primária, onde têm grande potencial de atuação. Uma das ideias centrais dessa abordagem é uma visão ampliada do processo saúde e doença, assim como a promoção do cuidado integral do ser humano, especialmente do autocuidado. As indicações às práticas se baseiam na saúde do indivíduo como um todo, levando em conta seus aspectos físicos, emocionais, mentais e sociais.

Disponível em: <<https://www.gov.br/saude/pt-br/assuntos/>>.  
Acesso em: 8 fev. 2024, com adaptações.

Com base na norma-padrão e nas relações gramaticais que constituem o texto, assinale a alternativa correta.

- (A) A preposição sublinhada no trecho “em todos os níveis” poderia ser substituída, sem alterar o sentido original, pela locução **face de**.
- (B) Conforme as regras de regência verbal, o vocábulo “onde” deveria ser substituído pela forma **aonde**.
- (C) A troca do termo sublinhado no trecho “As indicações às práticas” pela construção **para as práticas** estaria gramaticalmente correta e preservaria o sentido original.
- (D) O emprego da preposição **com**, no lugar do vocábulo sublinhado no trecho “a promoção do cuidado integral do ser humano, especialmente do autocuidado”, preservaria a ideia original.
- (E) A expressão “levando em conta” poderia ser substituída pela construção **tendo em vista de**.

## QUESTÃO 5

### Cibercondria

O índice de brasileiros que buscam o Google como primeira fonte de informação em casos de problemas de saúde já chega próximo ao dos que buscam imediatamente um profissional da área. São 26% que têm o mecanismo de busca como primeira opção, ante 35% que recorrem a um especialista. O cenário, ao mesmo tempo em que ajuda a democratizar a informação e dar autonomia ao paciente, traz também riscos e prejuízos. Um grave problema é o surgimento da cibercondria, condição em que a pessoa, com base em informações da internet, fica obsessiva ou angustiada com a ideia de ter uma doença grave.

Disponível em: <<https://noticias.r7.com/saude/>>.  
Acesso em: 16 fev. 2024, com adaptações.

O termo “O cenário” poderia ser substituído, sem comprometer a relação de sentido original, pela construção

- (A) **Certo cenário.**
- (B) **Cada cenário.**
- (C) **Aquele cenário.**
- (D) **Algum cenário.**
- (E) **Esse cenário.**

## QUESTÃO 6

### Brincar é coisa séria

Para os adultos, brincar também é importante. Brincadeira alivia o estresse, evita o sedentarismo, cria condições para que o adulto deixe de ser individualista e melhora as relações sociais.

Disponível em: <<https://g1.globo.com/bemestar/>>.  
Acesso em: 10 fev. 2024, com adaptações.

Assinale a alternativa que reproduz uma mensagem compatível com a do texto.

- (A) Brincar também é importante para os adultos, pois alivia o estresse, evita o sedentarismo, cria condições para que eles deixem de ser individualistas e melhora as relações sociais.
- (B) Brincar também é importante para os adultos: alivia o estresse, evita o sedentarismo, cria condições para que eles deixem de ser individualistas, porém melhora as relações sociais.
- (C) As brincadeiras também são importantes para os adultos, já que eles aliviam o estresse, evitam o sedentarismo, criam condições para que deixem de ser individualistas ou melhoram as relações sociais.
- (D) Brincar também é, para os adultos, importante. Ela alivia o estresse, mas evita o sedentarismo, cria condições para que deixem de ser individualistas e melhora as relações sociais.
- (E) Brincadeira alivia o estresse, evita o sedentarismo, cria condições para que o adulto deixe de ser individualista e melhora as relações sociais. Apesar disso, brincar também é importante para os adultos.

## QUESTÃO 7

Só se pode viver perto de outro, e conhecer outra pessoa, sem perigo de ódio, se a gente tem amor. Qualquer amor já é um pouquinho de saúde, um descanso na loucura.

ROSA, Guimarães. *Grande Sertão*: Veredas. Rio de Janeiro: Nova Fronteira, 2006, p. 272.

A respeito dos sentidos que as classes de palavras imprimem ao texto, assinale a alternativa correta.

- (A) Na redação Estar só, de vez em quando, pode ser bom para a saúde, o vocábulo sublinhado funciona como advérbio, assim como no trecho “Só se pode viver perto de outro”.
- (B) A inclusão do adjetivo boa, logo após o substantivo “pessoa”, preservaria o sentido original.
- (C) A forma “descanso” funciona como verbo, pois expressa uma ação.
- (D) O substantivo “pouquinho” indica uma quantidade inferior à expressa pelo vocábulo sublinhado na redação **Qualquer amor já é um pouco de saúde**.
- (E) A expressão “na loucura” é equivalente a um adjetivo, por isso poderia, sem alterar o sentido original, ser substituída pelo vocábulo **louco**.

## QUESTÃO 8

### Convivência de avós e netos faz bem para a saúde, dizem especialistas

A boa convivência entre avós e netos faz bem para a saúde de toda a família. Além (da promoção) do bem-estar das famílias e do apoio no desenvolvimento (dos netos), pesquisas indicam que, em geral, a presença de uma avó reduz a mortalidade infantil e melhora o desempenho escolar das crianças.

MARTINS, Lorrany.

Disponível em: <<https://tribunaonline.com.br/cidades/>>.

Acesso em: 7 fev. 2024, com adaptações.

As formas verbais “faz”, “reduz” e “melhora” expressam ações consideradas

- (A) hipotéticas.
- (B) certas.
- (C) improváveis.
- (D) questionáveis.
- (E) impossíveis.

## QUESTÃO 9

A SENHORA TEM DADO  
A ELE A SUPERALIMENTAÇÃO  
QUE EU RECOMENDEI?!



Disponível em: <<https://redehumanizausus.net/>>.

Acesso em: 7 fev. 2024, com adaptações.

A crítica pretendida pelo autor é revelada por meio de uma cena que denuncia um caso de

- (A) ignorância dos pacientes da rede pública de saúde.
- (B) desinformação dos pacientes.
- (C) mortalidade infantil causada pelo abandono dos pais.
- (D) empatia dos profissionais de saúde no Brasil.
- (E) falta de atendimento humanizado.

Área livre

## QUESTÃO 10

### A cura

Tudo o que o doutor disse aconteceu direitinho! Três meses depois ninguém mais conhecia o Jeca. Quando ele agarrava no machado, as árvores tremiam de pavor. Era pã, pã, pã... horas seguidas, e os maiores paus não tinham remédio senão cair. O homem não parava, vivia a trabalhar com fúria que espantou até o seu vizinho italiano:

- Descanse um pouco, homem!

LOBATO, Monteiro.

Disponível em: <<https://monteirolobato.com/miscelanea/>>.

cesso em: 11 fev. 2024, com adaptações.

Com base no texto e nas regras de pontuação, assinale a alternativa correta.

- (A) Na primeira ocorrência, o ponto de exclamação foi empregado para expressar a decepção do narrador diante de um fato constatado por ele.
- (B) Logo após o termo “Três”, poderia ser empregada uma vírgula.
- (C) Na oração “- Descanse um pouco, homem!”, o uso da vírgula é obrigatório.
- (D) Na oração “Era pã, pã, pã... horas seguidas”, as reticências indicam que a ação representada pela expressão “pã” havia ocorrido apenas três vezes.
- (E) A vírgula é opcional entre as orações do período “Quando ele agarrava no machado, as árvores tremiam de pavor.”

Área livre

## QUESTÃO 11

A Política Nacional de Humanização (PNH) visa a estabelecer a comunicação entre gestores, trabalhadores e usuários, a fim de construir processos coletivos de enfrentamento de relações de poder, trabalho e afeto que, muitas vezes, levam a práticas e comportamentos desumanizados que comprometem a autonomia e a corresponsabilidade dos profissionais de saúde em seu trabalho e dos usuários no cuidado de si. Com base na diretriz da PNH, assinale a alternativa correta.

- (A) A clínica ampliada e compartilhada corresponde à inclusão de novos sujeitos nos processos de análise e decisão quanto à ampliação das tarefas da gestão, transformando o espaço de realização de análise dos contextos, da política em geral e da saúde em particular em um lugar de formulação e pactuação de tarefas e aprendizado coletivo.
- (B) A ambiência visa a criar espaços saudáveis, acolhedores e confortáveis, que respeitem a privacidade, propiciando mudanças no processo de trabalho, sendo um lugar de encontro entre as pessoas.
- (C) A busca de transformação das relações de trabalho a partir da ampliação do grau de contato e da comunicação entre as pessoas e grupos, tirando os mesmos do isolamento e das relações de poder hierarquizadas, corresponde à diretriz denominada transversalidade.
- (D) Dar visibilidade à experiência dos trabalhadores e incluí-los na tomada de decisão, apostando na sua capacidade de analisar, definir e qualificar os processos de trabalho corresponde à diretriz de gestão participativa e cogestão.
- (E) A organização e experimentação de rodas é uma importante orientação da diretriz de valorização do trabalhador dentro da PNH, visto que lá as diferenças são colocadas em contato, de modo a produzirem movimentos de desestabilidade que favoreçam mudanças nas práticas de gestão e de atenção.

## QUESTÃO 12

O Sistema Único de Saúde (SUS) é um dos maiores e mais complexos sistemas de saúde pública do mundo, abrangendo desde o simples atendimento para avaliação da pressão arterial, por meio da Atenção Primária, até o transplante de órgãos, garantindo acesso a todos, de forma gratuita à população do País. Essa informação contempla os princípios da

- (A) equidade e da integralidade.
- (B) universalidade e da regionalização.
- (C) descentralização e da participação popular.
- (D) universalidade e da integralidade.
- (E) hierarquização e da equidade.

## QUESTÃO 13

É o conjunto de serviços executados pela equipe de saúde que atendam às necessidades da população adscrita nos campos do cuidado, da promoção e manutenção da saúde, da prevenção de doenças e agravos, da cura, da reabilitação, redução de danos e dos cuidados paliativos. Inclui a responsabilização pela oferta de serviços em outros pontos de atenção à saúde e o reconhecimento adequado das necessidades biológicas, psicológicas, ambientais e sociais causadoras das doenças, e manejo das diversas tecnologias de cuidado e de gestão necessárias a estes fins, além da ampliação da autonomia das pessoas e coletividade.

O princípio mencionado, previsto pela Política Nacional de Atenção Básica (PNAB), no qual uma atuação interdisciplinar corrobora para sua efetivação, refere-se à (ao)

- (A) longitudinalidade do cuidado.
- (B) cuidado centrado na pessoa.
- (C) integralidade.
- (D) universalidade.
- (E) transversalidade.

## QUESTÃO 14

A Política Nacional de Educação Permanente em Saúde (PNEPS) é considerada uma importante estratégia do Sistema Único de Saúde (SUS) e visa a contribuir para a organização dos serviços de saúde, com a qualificação e a transformação das práticas em saúde por meio da formação e do desenvolvimento dos profissionais e trabalhadores da saúde, buscando articular a integração entre ensino e serviço, com vistas ao fortalecimento dos princípios fundamentais do SUS. Com relação à PNEPS, assinale a alternativa correta.

- (A) Toda ação de capacitação implica um processo de educação permanente.
- (B) A educação permanente, como estratégia sistemática e global, deve abranger, em seu processo, apenas uma ação específica de capacitação, não necessitando ser articulada à estratégia geral de mudança institucional.
- (C) Não é todo processo de educação permanente que requer elaboração, desenho e execução a partir de uma análise estratégica e da cultura institucional dos serviços de saúde em que se insere.
- (D) A educação continuada, tradicional recurso no setor de saúde, caracteriza-se por ser uma estratégia contínua de capacitação sem rupturas no tempo: são cursos periódicos frequentes.
- (E) A capacitação consiste na transmissão de conhecimentos dentro da lógica do “modelo escolar”, com o intuito de atualizar novos enfoques, novas informações ou tecnologias na implantação de uma nova política, como nos casos de descentralização ou priorização da Atenção Primária.

Área livre

## QUESTÃO 15

Medir saúde e doença é fundamental para a prática da epidemiologia. Diversas medidas são utilizadas para caracterizar a saúde das populações. Com base nos conhecimentos em epidemiologia, a velocidade com que novos eventos ocorrem em uma determinada população, levando-se em conta o período em que os indivíduos estão livres da doença, ou seja, em risco de desenvolvê-la, relaciona-se a

- (A) incidência.
- (B) prevalência.
- (C) mortalidade infantil.
- (D) indicador de saúde.
- (E) letalidade.

## QUESTÃO 16

Em 1985, com a eleição indireta do então senador Tancredo Neves e a posse de seu vice, José Sarney – em virtude da morte do primeiro –, o regime militar encerrou-se. No ano seguinte, o Congresso encarregou-se de criar uma nova Constituição que levasse o País de volta à plena democracia. O processo de redemocratização, no entanto, transcorre em meio a uma crise econômica, que leva a planos econômicos emergenciais que visavam a tirar o Brasil da hiperinflação e fomentar o crescimento econômico. Acerca desse tema, assinale a alternativa que indica o marco, ocorrido em 1986, caracterizado pela grande mobilização da sociedade pela reforma do sistema de saúde.

- (A) Segundo Plano Nacional de Desenvolvimento
- (B) Conferência de Alma-Ata
- (C) Instituto Nacional de Previdência Social
- (D) Oitava Conferência Nacional de Saúde
- (E) Centro Brasileiro de Estudos de Saúde

## QUESTÃO 17



Figura 1 – Determinantes sociais: modelo de Dahlgren e Whitehead  
BUSS, P.M.; PELLEGRINI FILHO, A. A saúde e seus determinantes sociais. *PHYSIS: Rev. Saúde Coletiva*, Rio de Janeiro, v. 17, n.1, 2007.

O modelo de Dahlgren e Whitehead inclui os Determinantes Sociais da Saúde (DSS), dispostos em diferentes camadas, desde uma camada mais próxima dos determinantes individuais até uma camada distal, em que se situam os macrodeterminantes. Como se observa na figura apresentada,

na camada imediatamente externa, aparecem o comportamento e os estilos de vida individuais. Essa camada está situada no limiar entre os fatores individuais e os DSS, já que os comportamentos, muitas vezes entendidos apenas como de responsabilidade individual, dependentes de opções feitas pelo livre arbítrio das pessoas, na realidade podem também ser considerados parte dos DSS, já que essas opções estão fortemente condicionadas por certos determinantes sociais. A esse respeito, assinale a alternativa que corresponde a tais DSS.

- (A) Idade e sexo
- (B) Fatores genéticos
- (C) Informações e possibilidades de acesso a alimentos saudáveis
- (D) Saúde e educação
- (E) Condições estressantes de trabalho

## QUESTÃO 18

No que tange à construção dos modelos assistenciais do Sistema Único de Saúde (SUS), sabe-se que, em meados da década de 1990, após muitas relutâncias e até mesmo entraves governamentais ao processo de implantação do SUS, houve uma mudança do modelo hegemônico, a Estratégia de Saúde da Família (ESF), financiada pelo Ministério da Saúde. Quanto à construção dos modelos assistenciais, assinale a alternativa correta.

- (A) Há uma forma de organização e hierarquização das redes assistenciais, em que a ideia predominante envolve uma imagem em pirâmide para a atenção à saúde, bem como a ideia da complexidade crescente em direção ao topo – hospital no topo e rede básica como porta de entrada do sistema de saúde.
- (B) Supõe-se que a pirâmide organiza a assistência em graus decrescentes de complexidade, com a população fluindo, de forma aleatória, entre os vários níveis por intermédio de mecanismos formais de referência tentando buscar meios alternativos de assistência.
- (C) Os hospitais estão organizados de acordo com uma concepção ampla de saúde, de forma bastante objetiva, por meio da qual se passa a conhecer o contexto e a história de vida das pessoas. Além disso, a atenção organizada por especialidades leva a uma continuidade do cuidado e a uma responsabilização, já que a integralidade do cuidado é observada.
- (D) Todas as propostas tecnoassistenciais desenvolvidas para o SUS centram-se na reorganização da rede hospitalar, sendo fundamental que haja transformações em todo o sistema de saúde, incluindo a Atenção Primária.
- (E) Segundo a noção formal da pirâmide, é possível organizar um sistema horizontal, desenhado com uma base formada pelos serviços de alta densidade tecnológica (concentração de equipamentos e recursos técnicos) e, no topo, a Atenção Básica.

Área livre

## QUESTÃO 19

Ao tentar reconhecer que todos precisam de atenção, mas não necessariamente dos mesmos atendimentos, e assim nortear as políticas públicas de saúde brasileira, observando as necessidades de grupos específicos e atuando para reduzir o impacto das diferenças, remete-se ao princípio do Sistema Único de Saúde (SUS), relativo à

- (A) participação popular.
- (B) universalidade.
- (C) igualdade.
- (D) integralidade.
- (E) equidade.

## QUESTÃO 20

A Atenção Básica é o conjunto de ações de saúde individuais, familiares e coletivas que envolvem promoção, prevenção, proteção, diagnóstico, tratamento, reabilitação, redução de danos, cuidados paliativos e vigilância em saúde, desenvolvido por meio de práticas de cuidado integrado e gestão qualificada, realizada com equipe multiprofissional e dirigida à população em território definido, sobre as quais as equipes assumem responsabilidade sanitária. De acordo com a Política de Atenção Básica, assinale a alternativa correta.

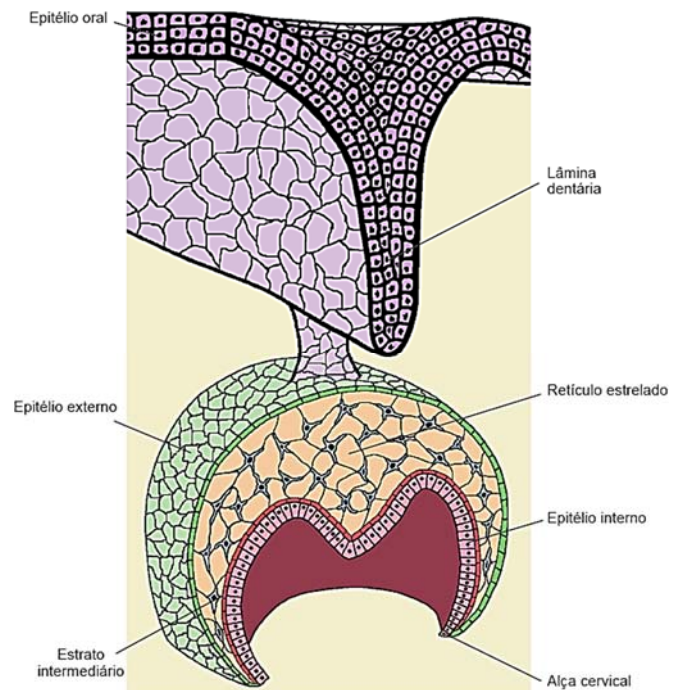
- (A) Tanto a Unidade Básica de Saúde (UBS) quanto a Unidade de Saúde da Família (USF) não requerem equipe de Saúde da Família.
- (B) As USF e UBS participantes do Programa Saúde na Hora deverão ofertar os mesmos serviços de saúde em todos os turnos de funcionamento.
- (C) A carga horária de funcionamento das UBS e USF é de 30 horas semanais, seis dias na semana, de segunda-feira a sábado.
- (D) O número de agentes comunitários de saúde por equipe deverá ser definido segundo o responsável técnico e conforme a necessidade local.
- (E) Na USF, é necessário pelo menos duas equipes de Saúde da Família.

Área livre

## CONHECIMENTOS ESPECÍFICOS

Questões de 21 a 60

## QUESTÃO 21



O processo de desenvolvimento do dente é denominado “odontogênese” e inicia-se como resultado da interação do epitélio oral com o ectomesênquima subjacente, originando a banda epitelial primária e, em seguida, a lâmina dentária, seguindo para as diferentes fases da formação dos germes dentários.

De acordo com a figura apresentada, é correto afirmar que o germe dentário se encontra em fase de

- (A) botão.
- (B) capuz.
- (C) campânula.
- (D) coroa.
- (E) raiz.

## QUESTÃO 22

A mastigação é uma das mais importantes funções do sistema digestivo e tem por objetivo a degradação mecânica dos alimentos. Os músculos da mastigação fixam-se à mandíbula e promovem a movimentação deste osso na articulação temporomandibular, auxiliando nas suas funções de mastigação e trituração, subdividem-se em elevadores, depressores e auxiliares.

Nesse contexto, é correto afirmar que os músculos elevadores da mandíbula são

- (A) masseter, pterigoideo lateral e milo-hióideo.
- (B) masseter, pterigoideo medial e temporal.
- (C) masseter, pterigoideo lateral e temporal.
- (D) temporal, digástrico e milo-hióideo.
- (E) temporal, pterigoideo medial e digástrico.

## QUESTÃO 23

Sabe-se que a formação da dentina ocorre por aposição centrípeta, assim, a dentina do manto é adjacente a uma nova camada de matriz não mineralizada, chamada “pré-dentina”, a qual, por sua vez, constituirá, quando mineralizada, a primeira camada de dentina circumpulpar, esta, por sua vez, também adjacente a outra camada recém-formada de pré-dentina.

Considerando o contexto de formação da dentina, assinale a alternativa correta.

- (A) A densidade e o diâmetro dos túbulos dentinários aumentam em direção à polpa, por isso a dentina mais próxima à polpa é mais permeável do que a mais próxima à junção amelodentinária.
- (B) A densidade e o diâmetro dos túbulos dentinários diminuem em direção à polpa, por isso a dentina mais próxima à polpa é menos permeável do que a mais próxima à junção amelodentinária.
- (C) A densidade e o diâmetro dos túbulos dentinários aumentam em direção à polpa, por isso a dentina mais próxima à polpa é menos permeável do que a mais próxima à junção amelodentinária.
- (D) A densidade e o diâmetro dos túbulos dentinários diminuem em direção à polpa, por isso a dentina mais próxima à polpa é mais permeável do que a mais próxima à junção amelodentinária.
- (E) A densidade e o diâmetro dos túbulos dentinários são homogêneos por toda a extensão do tecido dentinário. desse modo, a permeabilidade da dentina é a mesma, independentemente de sua localização.

## QUESTÃO 24

O nervo trigêmeo é um dos doze pares de nervos cranianos que estão ligados diretamente ao cérebro ou tronco cerebral. O nervo tem três ramos que conduzem até o cérebro as sensações das partes superior, média e inferior da face, bem como da cavidade oral. Subdivide-se em três ramos calibrosos que saem do gânglio trigeminal na fossa média do crânio. Quais são estes ramos?

- (A) Oftálmico, mandibular e lingual.
- (B) Oftálmico, nasal e bucal.
- (C) Oftálmico, mandibular e maxilar.
- (D) Nasal, maxilar e lingual.
- (E) Nasal, mandibular e maxilar.

Área livre

## Caso clínico para responder às questões de 25 a 31.



Uma gestante de 18 anos de idade, que está com idade gestacional de 20 semanas de vida intrauterina (VIU), buscou o serviço de urgência odontológica em um consultório odontológico particular. Sua queixa principal era de dor. Ao exame clínico, observou-se inflamação do tecido gengival que recobria parcialmente o dente 38, o qual se encontra retido. Paciente referiu otalgia, disfagia, halitose e trismo. Ao exame físico observou-se linfadenopatia cervical. A paciente informou ser alérgica a penicilinas. A figura apresentada esquematiza o caso.

## QUESTÃO 25

Qual é a hipótese diagnóstica do caso?

- (A) Periodontite aguda
- (B) Periodontite apical sintomática traumática
- (C) Pulpite
- (D) Abscesso periapical sem fistula, fase III
- (E) Pericoronarite

## QUESTÃO 26

Considerando que, pela avaliação clínica da paciente, o cirurgião-dentista optará pela terapêutica medicamentosa com uso de antibioticoterapia, qual antibiótico deve ser prescrito?

- (A) Amoxicilina
- (B) Ampicilina
- (C) Carbenicilina
- (D) Eritromicina
- (E) Oxacilina

## QUESTÃO 27

De acordo com a figura que esquematiza o caso apresentado, como esse dente pode ser classificado, na perspectiva da classificação sugerida por Pell e Gregory da posição do 3º molar em relação ao ramo mandibular?

- (A) Classe I
- (B) Classe II
- (C) Classe A
- (D) Classe B
- (E) Classe C

## QUESTÃO 28



A paciente retornou depois de dez dias, completamente recuperada dos sinais e sintomas que apresentava, trazendo a radiografia panorâmica que havia sido solicitada. Ao analisá-la o cirurgião-dentista observou que a paciente tinha agenesia do 18 e 28, porém o 48 estava presente em boca, na posição mostrada na figura apresentada. Depois de conversarem acerca dos riscos e dos benefícios do tratamento, o profissional e a paciente chegam à conclusão de que a exodontia do dente 38 deveria ser realizada naquele momento, mas que a do 48 seria realizada após o parto.

Como o dente 48 pode ser classificado, considerando a classificação sugerida por Pell e Gregory para a posição de profundidade do 3º molar?

- (A) Classe I
- (B) Classe II
- (C) Classe III
- (D) Classe B
- (E) Classe C

## QUESTÃO 29

Considerando que a exodontia do dente 38 seria realizada naquele mesmo momento, qual seria o anestésico que garantiria maior segurança à paciente e ao seu filho?

- (A) Articaína com epinefrina
- (B) Mepivacaína com epinefrina
- (C) Prilocaína com felipressina
- (D) Mepivacaína sem vasoconstritor
- (E) Lidocaína com epinefrina

## QUESTÃO 30

Para melhor condução do caso era essencial que o procedimento fosse realizado no menor tempo possível, garantindo que a paciente não sentisse dor. Assim, o profissional iniciou a técnica anestésica posicionando-se ao lado do paciente e ligeiramente posterior, traçando uma linha imaginária do ponto do dedo até a rafe pterigomandibular, para determinar a altura da injeção (em torno de 6 mm a 10 mm acima do plano oclusal). A penetração da agulha ocorreu na interseção de dois pontos – o primeiro ponto, que se situa ao longo da linha anteroposterior descrita para indicar a altura da injeção, e o segundo ponto, que se situa em uma linha vertical que atravessa o primeiro ponto (cerca de 3/4 da distância da borda anterior do ramo). A penetração de agulha foi em torno de 2/4 do comprimento da agulha

odontológica longa, até que tocou levemente o osso. A extremidade da agulha foi posicionada um pouco acima do forame mandibular. Injetou-se lentamente a solução anestésica, estando o corpo da seringa carpule voltado para a direção dos pré-molares do lado oposto.

Essa descrição representa a técnica para o bloqueio do nervo

- (A) alveolar superior posterior.
- (B) incisivo.
- (C) alveolar inferior.
- (D) mentoniano.
- (E) bucal.

## QUESTÃO 31

Após a extração, a paciente solicitou ao profissional um atestado, para que ela pudesse apresentar em seu emprego, justificando sua ausência. Considerando o contexto e o caso, o profissional solicitou o afastamento de suas atividades profissionais (operadora de telemarketing) por três dias. Entretanto, por estar com a impressora de sua clínica estragada, utilizou um formulário de atestado do SUS, onde também trabalha. No dia seguinte recebeu uma ligação do gerente da empresa onde sua paciente trabalha. Durante a conversa, o profissional esclareceu ao patrão de sua paciente que recomendou os “3 dias de atestado porque ela trabalha conversando e porque ela já tinha tido um caso de infecção (pericoronarite) e uso de antibiótico, e que foi necessário, logo depois, realizar a extração de um dente difícil”. O patrão compreendeu e agradeceu a gentileza. De acordo com os fatos e as normativas constantes no Código de Ética Odontológica (CEO), é possível afirmar que o cirurgião-dentista

- (A) atestou ausência em serviço em tempo superior ao permitido, contrariando o CEO.
- (B) exerceu a profissão sem ter cometido nenhuma falta ética.
- (C) agiu corretamente apenas ao justificar o tempo do atestado, protegendo os direitos trabalhistas.
- (D) cometeu falta ética ao utilizar o formulário do SUS para atestar em clínica particular.
- (E) respeitou o sigilo profissional, já que os atestados obrigatoriamente levam o código CID.

## QUESTÃO 32

Alguns procedimentos odontológicos mais extensos, no paciente infectado pelo vírus HIV, requerem a profilaxia antibiótica, bem como a determinação do estado imunológico, da carga viral, da contagem de plaquetas (nos procedimentos que causam sangramentos) e da cuidadosa história médica. A profilaxia antibiótica indicada nesses casos é

- (A) 2g de amoxicilina, 30 minutos ou uma hora antes da intervenção.
- (B) 500g de amoxicilina, de 8/8 horas, por 7 dias, depois do procedimento.
- (C) 500g de amoxicilina, de 8/8 horas, por 7 dias, antes do procedimento
- (D) 2g de amoxicilina, 30 minutos antes e 30 minutos depois do procedimento.
- (E) 4g de amoxicilina, três horas antes da intervenção.

## QUESTÃO 33

Qual dos tipos de câncer de boca é o mais prevalente na população?

- (A) Fibrossarcoma
- (B) Osteossarcoma
- (C) Carcinoma verrucoso
- (D) Carcinoma espinocelular
- (E) Adenoma pleomórfico maligno

## QUESTÃO 34

Um menino indiano de 17 anos teve 232 dentes extraídos da sua boca. Ele foi diagnosticado com (...) um tipo de tumor benigno. A operação durou, no total, sete horas. Segundo informações da rede britânica BBC, o garoto Ashik Gavai chegou ao Hospital J.J., em Mumbai, na Índia, com um inchaço na mandíbula.

Disponível em: <<https://veja.abril.com.br/saude/medicos-extraem-232-dentes-de-menino-indiano>>. Acesso em: 22 fev. 2024.

O tumor descrito na reportagem de 23/7/2014, da Revista Veja, é uma lesão formada por múltiplas estruturas semelhantes a dentes, com localização preferencial na região anterior da maxila. Ao exame radiográfico pode-se observar uma coleção de estruturas, semelhantes a dentes, de tamanhos e formas variadas, rodeada por fina zona radiolúcida. Normalmente são assintomáticos, comumente diagnosticados por meio de exames radiográficos de rotina ou para investigação no atraso da erupção de algum dente. Qual é o diagnóstico desse caso?

- (A) Odontoma composto
- (B) Odontoma complexo
- (C) Ameloblastoma multicístico
- (D) Osteíte condensante
- (E) Cementoblastoma

## QUESTÃO 35

Um paciente de 67 anos de idade procurou serviço de odontologia após ser orientado pelo médico. O paciente, que estava em tratamento para mieloma múltiplo, em uso de alendronato, foi orientado a buscar terapêutica adequada para uma lesão oral que se desenvolveu na região alveolar do dente 17. Ao exame, o paciente apresentava lesão ulcerada, com presença de secreção purulenta, dolorosa, com borda edemaciada e sangrante, com exposição de osso necrótico no centro, na região alveolar do dente 17. Segundo ele, o dente havia sido extraído há seis meses, uma semana antes do início do tratamento sistêmico para mieloma múltiplo. Ao exame radiográfico, observou-se reabsorção óssea com limites irregulares. Qual é a hipótese diagnóstica?

- (A) Cisto dentígero
- (B) Ameloblastoma
- (C) Alveolite purulenta
- (D) Osteonecrose induzida por medicamentos
- (E) Osteíte condensante

## QUESTÃO 36

O sistema CFO/CRO tem como objetivo principal organizar e controlar o exercício ético-profissional no Brasil. Em casos de fiscalização de rotina ou por denúncias, podem ser instaurados processos éticos contra os inscritos, e tais processos podem, por sua vez, resultar na aplicação de penas ético-disciplinares. Acerca das penas previstas no Código de Ética Odontológica, assinale a alternativa correta.

- (A) Todas as penalidades têm caráter confidencial, não podendo ser divulgadas ao público.
- (B) A modalidade de pena pecuniária é arbitrada em valores de referência com base no salário-mínimo.
- (C) A pena pecuniária deve ser paga diretamente ao paciente, de modo indenizatório.
- (D) A censura pública é aplicada apenas para cirurgiões-dentistas.
- (E) A suspensão do exercício profissional é de até 30 dias.

## QUESTÃO 37

### **CLÍNICA ODONTOLÓGICA PAULISTA**

Está precisando melhorar sua saúde bucal? Venha conhecer nossos serviços!

Atendemos de segunda a sábado, das 7h às 18h.

Atendemos planos odontológicos e no particular.

Apresente este folheto e ganhe 10% de desconto em seu plano de tratamento.

Siga-nos no instagram: @clinica\_paulista\_ficticia

RT: Cirurgião-dentista. Dr. João – CRO-SP 111111111.

Suponha que uma clínica odontológica tenha contratado uma empresa de publicidade para que fizesse um panfleto de divulgação, a ser entregue àqueles que passassem na rua em frente à entrada da clínica. A figura apresentada corresponde ao esboço do texto da publicidade que a empresa enviou do responsável técnico (RT) da clínica, para que aprovasse a impressão.

De acordo com a análise do texto da publicidade, sob a ótica do Código de Ética Odontológica, é correto afirmar que

- (A) a divulgação de desconto é considerada falta ética.
- (B) a informação a respeito do horário de atendimento é considerada concorrência desleal.
- (C) o número de inscrição da clínica no CRO é desnecessário por já conter o CRO do RT.
- (D) a divulgação do perfil em rede social é permitida apenas para pessoas jurídicas.
- (E) a informação acerca do atendimento de planos odontológicos é considerada falta ética.

Área livre

### Caso clínico para responder às questões 38 e 39.

Um trabalhador da zona rural de 70 anos de idade sofreu uma queda da própria altura, caindo em uma vala. Procurou atendimento odontológico 30 minutos depois do fato ocorrido em razão de um corte extrabucal extenso na região mental, tendo aproximadamente a extensão da distância entre as comissuras labiais do lado esquerdo e direito. O paciente chegou com roupas e face com grande quantidade de sujidade, e foi atendido com a sutura do corte. Dez dias depois, o paciente retornou com queixas de contratura da mandíbula, dificuldade para engolir, agitação, irritabilidade, rigidez de pescoço, arqueamento das costas, cefaleia, dor de garganta e espasmos tônicos.

### QUESTÃO 38

Qual é o provável diagnóstico da condição apresentada pelo paciente?

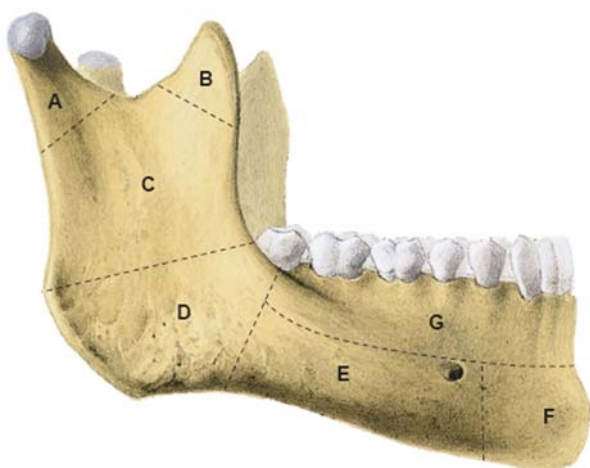
- (A) Erisipela
- (B) Tétano
- (C) Sepsis
- (D) Impetigo
- (E) Eritrasma

### QUESTÃO 39

Qual é o gênero do principal micro-organismo responsável pela condição do paciente?

- (A) *Acinetobacter*
- (B) *Clostridium*
- (C) *Escherichia*
- (D) *Mycobacterium*
- (E) *Staphylococcus*

### QUESTÃO 40



Com base na imagem apresentada, assinale a alternativa que apresenta a correta relação acerca da classificação das fraturas de mandíbula no que diz respeito à sua localização anatômica.

- (A) A. Côndilo; B. processo coronoide; C. corpo; D. ângulo; E. ramo; F. processo alveolar; G. parassínfise.

- (B) A. Processo coronoide; B. côndilo; C. ramo; D. ângulo; E. corpo; F. parassínfise; G. processo alveolar.
- (C) A. Côndilo; B. processo coronoide; C. ramo; D. ângulo; E. corpo; F. processo alveolar; G. parassínfise;
- (D) A. Processo coronoide; B. côndilo; C. ângulo; D. ramo; E. corpo; F. parassínfise; G. processo alveolar.
- (E) A. Côndilo; B. processo coronoide; C. ramo; D. ângulo; E. corpo; F. parassínfise; G. processo alveolar.

### QUESTÃO 41

Após um acidente automobilístico, uma criança deu entrada em um serviço odontológico de urgência hospitalar com diagnóstico de trauma fronto-orbital. Após a realização de exames e testes físicos, notou-se que o paciente se encontrava com enoftalmo e distopia ocular. O que significam, respectivamente, esses achados?

- (A) Retração do globo ocular e limitação dos movimentos oculares.
- (B) Limitação dos movimentos oculares e globo ocular em nível inferior ao lado sadio.
- (C) Globo ocular em nível inferior ao lado sadio e retração do globo ocular.
- (D) Globo ocular em nível inferior ao lado sadio e limitação dos movimentos oculares.
- (E) Retração do globo ocular e globo ocular em nível inferior ao lado sadio.

### QUESTÃO 42

Ao analisar o prontuário de um paciente, um residente encontrou a seguinte descrição das condições de saúde bucal: incisivos de Hutchinson, molares em amora, palato arqueado, inflamações granulomatosas em cavidade oral e glossite atrófica. Esses achados são características associadas a que condição?

- (A) Toxoplasmose congênita
- (B) Síndrome do alcoolismo fetal
- (C) Síndrome congênita associada à infecção pelo vírus Zika
- (D) Sífilis congênita
- (E) Sequela por uso de talidomida na gestação

### QUESTÃO 43

A mononucleose também é conhecida como doença do beijo e, por isso, é tão comentada em reportagens e redes sociais em época de grandes eventos sociais com aglomeração de pessoas, como acontece no Carnaval. Tem como sintomas cefaleia, fadiga, mal-estar e dores musculares que evoluem para febre, linfonodomegalia e faringite, com presença de placas esbranquiçadas na boca, na língua e na garganta. Qual é o vírus responsável por essa doença?

- (A) Epstein-Barr
- (B) HPV
- (C) Paramyxovirus
- (D) Morbillivirus
- (E) Rabhdoviridae

## QUESTÃO 44

Assinale a alternativa que corresponde à condição que clinicamente se apresenta como lesão exofítica, de superfície rugosa, coloração rosada ou esbranquiçada, podendo ser pediculada ou sésil e que, na cavidade oral, tem na língua o local mais frequente de lesões, seguida do palato, mucosa bucal, gengiva, lábios, tonsilas, úvula e assoalho da boca. Pode ser transmitida pela prática de sexo oral, podendo também ocorrer por autoinoculação, sendo considerada uma infecção sexualmente transmissível (IST).

- (A) Herpes simples I (HSV)
- (B) Papiloma vírus humano (HPV)
- (C) Linfogranuloma venéreo (*Chlamydia trachomatis*)
- (D) Síndrome da Imunodeficiência Adquirida (AIDS)
- (E) COVID-19 (Sars-cov-2)

## QUESTÃO 45

Ao realizar um exame intrabucal, um cirurgião-dentista identificou a presença de uma anomalia oral congênita caracterizada por freio lingual muito curto. Sabe-se que tal anomalia é capaz de resultar em graus variáveis de diminuição da mobilidade lingual. Qual é essa anomalia?

- (A) Anquiloglossia
- (B) Macroglossia
- (C) Microglossia
- (D) Tricoglossia
- (E) Aglossia

## QUESTÃO 46

Buscando evidenciar a localização de dente não irrompido, um cirurgião-dentista lança mão de uma técnica em que realiza duas tomadas radiográficas, uma radiografia periapical e outra oclusal, com incidências perpendiculares. Como é conhecida essa técnica?

- (A) Le master
- (B) Parma
- (C) Miller & Winter
- (D) Donovan
- (E) Clark

## QUESTÃO 47

Um paciente chegou ao consultório odontológico queixando-se de disfagia, facialgia, otalgia, cefaleia, zumbido e trismo. O cirurgião-dentista solicitou uma radiografia panorâmica e anotou em prontuário a suspeita de que o paciente tivesse síndrome de Eagle. Qual achado radiográfico poderia corroborar essa hipótese diagnóstica?

- (A) Expansão das corticais ósseas
- (B) Ossificação do ligamento estilo-hióideo
- (C) Presença de dentes supranumerários
- (D) Ausência de alguns dentes
- (E) Reabsorção radicular externa em vários dentes

## QUESTÃO 48

A transmissibilidade dos micro-organismos entre pacientes e equipe de trabalho, dentro de um ambiente clínico, denomina-se

- (A) contágio imediato.
- (B) contágio mediato.
- (C) transmissão indireta.
- (D) transmissão direta.
- (E) infecção cruzada.

## QUESTÃO 49

Equipamento de proteção individual (EPI) é todo dispositivo de uso individual utilizado pelo trabalhador, destinado a prevenir riscos que podem ameaçar sua segurança e saúde. A respeito de EPIs utilizados em odontologia, assinale a alternativa correta.

- (A) As luvas de procedimento devem ser utilizadas na realização de procedimentos críticos. Devem ser descartáveis e trocadas a cada três horas.
- (B) Deve-se sempre lavar as mãos antes e após a remoção das luvas. Se estiverem em boas condições, pode-se reaproveitá-las ou esterilizá-las.
- (C) As luvas cirúrgicas estéreis são utilizadas em procedimentos semi-críticos.
- (D) É necessário colocar sobreluvas sobre as luvas de procedimento durante os procedimentos semi-críticos para tocar superfícies sem barreiras de proteção.
- (E) Caso se realize procedimentos tendo a certeza de não ter contaminado as luvas, é permitido lavá-las e reutilizá-las no próximo paciente.

## QUESTÃO 50

A escolha e a organização dos métodos de desinfecção e esterilização devem ser baseadas em recomendações de cunho científico e reconhecidas nos âmbitos nacional e internacional. A periodicidade dos processos de limpeza, desinfecção e esterilização dos materiais deveria ser sempre entre o uso em diferentes pacientes. Para melhor compreensão do processo de tratamento de materiais, alguns termos são definidos, tais como: descontaminação, antisepsia, desinfecção, esterilização, assepsia. Acerca desse assunto, assinale a alternativa que apresenta a definição correta dos termos.

- (A) Descontaminação: remoção mecânica e (ou) química de sujidades em geral, (oleosidade, umidade, matéria orgânica, poeira, entre outros) de determinado local.
- (B) Antisepsia: método empregado para impedir a contaminação de determinado material ou superfície.
- (C) Desinfecção: eliminação de micro-organismos da pele, mucosa ou tecidos vivos, com auxílio de antissépticos, substâncias microbicidas ou microbiostáticas.
- (D) Assepsia: remoção mecânica e (ou) química de sujidades em geral, (oleosidade, umidade, matéria orgânica, poeira, entre outros) de determinado local.
- (E) Esterilização: destruição de todos os micro-organismos, inclusive esporulados, por intermédio de processo químico ou físico.

## QUESTÃO 51

Artigos são instrumentos de naturezas diversas, que podem servir como meios de contaminação. Os artigos críticos são aqueles que penetram na pele e nas mucosas do paciente, atingindo tecidos subepiteliais. A esse respeito, assinale a alternativa que corresponde a um exemplo de artigo crítico.

- (A) Espátula de inserção de resina
- (B) Condensador de amálgama
- (C) Sonda periodontal
- (D) Espelho bucal
- (E) Moldeira

## QUESTÃO 52

A definição da lesão fundamental favorece a formulação das hipóteses diagnósticas, que possibilitará a solicitação de exame complementar específico, quando necessário, para se chegar ao diagnóstico e, conseqüentemente, à adequada terapêutica. Ressalta-se a importância da observação de outros aspectos clínicos da lesão fundamental, como: localização, formato, inserção, cor, aspecto da superfície, tamanho, limites e os dados fornecidos pela palpação da lesão. Com relação às lesões fundamentais, assinale a alternativa correta.

- (A) A mancha angiomasosa apresenta coloração azulada e, na mucosa bucal, ocorre, principalmente, no ventre e nas bordas da língua e do assoalho bucal, observada com maior intensidade em pacientes idosos.
- (B) As lesões hipocrômicas se devem ao acúmulo de melanina, de coloração que varia do castanho ao enegrecido, tendo como exemplo típico a pigmentação gengival racial (melanoplaquia), o nevo pigmentado, a mácula melanótica, a melanose do tabagista e, o menos comum, porém com maior gravidade, o melanoma.
- (C) Pápula é a elevação da superfície da mucosa em que a sua altura é de tamanho inferior a sua base, que pode se estender por vários centímetros. É classicamente observada em quadros de leucoplasias e queratoses irritativas, em que a hiperplasia epitelial pode ser observada clinicamente, e na sífilis secundária.
- (D) Vesícula corresponde à elevação circunscrita de tamanho superior a 5 mm, pode ser superficial ou profundo, dependendo de sua origem, representado por processos proliferativos não neoplásicos e neoplasias.
- (E) Úlcera ou ulceração definida como a perda de substância do epitélio com conseqüente exposição do conjuntivo subjacente, que pode variar em relação à sua profundidade; quando crônica denomina-se úlcera, como no carcinoma espinocelular (ou epidermoide), e quando aguda, ulceração, como em aftas recorrentes e lesões traumáticas.

Área livre

## QUESTÃO 53

A anamnese, se for bem feita, é acompanhada de decisões diagnósticas e terapêuticas corretas; se for mal feita, em contrapartida, desencadeia uma série de conseqüências negativas, as quais não podem ser compensadas com a realização de exames complementares, por mais sofisticados que sejam. Escolher o(s) exame(s) adequado(s), entre tantos disponíveis, é fruto de um raciocínio crítico apoiado quase inteiramente na anamnese. No que se refere à anamnese, assinale a alternativa correta.

- (A) Um dos objetivos é registrar e desenvolver práticas de promoção da saúde.
- (B) Deve-se realizar a história clínica registrando, de forma aleatória e superficial, a queixa de saúde do paciente.
- (C) Deixar que o paciente se limite a falar somente o que foi lhe perguntado, sendo interrompido, quando necessário, para estabelecer um limite de diálogo e não demandar muito tempo durante a anamnese.
- (D) A história clínica é um simples registro de uma conversa, sem um objetivo concreto, podendo ser conduzido por qualquer pessoa.
- (E) A falta de conhecimento acerca dos sintomas da doença não limita, em nenhuma hipótese, a possibilidade de se obter uma investigação anamnésica completa.

## QUESTÃO 54

O exame físico geral inclui a investigação sistemática dos linfonodos superficiais. A avaliação dos linfonodos profundos somente é possível com exames de imagem. A respeito do exame dos linfonodos, assinale a alternativa correta.

- (A) O exame dos linfonodos se faz exclusivamente por meio da inspeção.
- (B) A palpação é realizada de forma que se segure o linfonodo com o polegar e os dedos indicador e médio de uma das mãos.
- (C) O conhecimento da drenagem linfática das cadeias ganglionares da cabeça e do pescoço é de suma importância, quando se avalia massas ou tumorações cervicais, assim como dos outros segmentos corporais.
- (D) A palpação dos linfonodos das cadeias bucal, parotídea, pré-auricular, retroauricular e occipital deve ser feita em forma de pinçamento, utilizando-se a polpa dos dedos indicador e polegar, executando-se movimentos compressivos.
- (E) No caso da extremidade cervical, ajusta-se a cabeça em uma posição que o pescoço e os músculos estejam rígidos, inclinando ao máximo a cabeça para o lado que se deseja examinar.

Área livre

## QUESTÃO 55

As Diretrizes da Política Nacional de Saúde Bucal (Brasil, 2004) propõem que seja feita uma adequação do processo de trabalho ao modelo de atenção que se quer ofertar, a saber: interdisciplinaridade e multiprofissionalismo; integralidade da atenção; intersetorialidade; ampliação e qualificação da assistência; condições de trabalho; parâmetros. Acerca desse assunto, assinale a alternativa que relaciona corretamente a situação apresentada com o processo de trabalho.

- (A) A equipe de saúde bucal faz parte da equipe multiprofissional ampliando a atuação para além do campo biológico: Intersetorialidade.
- (B) Realização do tratamento endodôntico de um usuário do Sistema Único de Saúde, com referência e contrarreferência para a equipe de saúde da família: Integralidade da atenção.
- (C) Na escola, estudantes participam de ações desenvolvidas pela Estratégia Saúde da Família: interdisciplinaridade e multiprofissionalismo.
- (D) O cirurgião-dentista da equipe de Saúde da Família conta com o pessoal auxiliar para maximizar sua hora-clínica: Condições de trabalho.
- (E) Observação das normas e padrões estabelecidos para o atendimento odontológico juntamente com o suprimento de instrumentos e material de consumo: ampliação e qualificação da assistência.

## QUESTÃO 56

Em busca de relacionar as prováveis causas de melhorias da saúde bucal da população com as possíveis soluções para os problemas de saúde bucal ainda presentes, partindo-se do quesito (...) ações, no que se refere a: ações de promoção e proteção de saúde; ações de recuperação; e ações de reabilitação, realizou-se, nas unidades domiciliares, a partir da implantação da Política Nacional de Saúde Bucal, a

- (A) educação em saúde que está contemplada nas ações de recuperação.
- (B) higiene bucal supervisionada que está contemplada nas ações de recuperação.
- (C) aplicação tópica de flúor que está contemplada nas ações de recuperação.
- (D) fluoretação das águas que está contemplada nas ações de promoção e proteção de saúde.
- (E) incorporação de insumos odontológicos estratégicos na farmácia da Saúde da Família que está contemplada nas ações de educação em saúde.

Área livre

## QUESTÃO 57

Uma paciente de 37 anos de idade compareceu para atendimento odontológico com queixa de “rosto inchado”. Na anamnese, ela relatou que o aumento de volume ocorreu lentamente e assintomático. Foi solicitado exame radiográfico para verificar o aspecto da lesão e constatou-se grande expansão óssea, sendo que a lesão se encontrava no corpo e no ramo ascendente da mandíbula, tendo uma característica radiolúcida multilocular com um aspecto de “bolha de sabão” ou “favo de mel”. De acordo com o quadro descrito, qual o provável diagnóstico clínico?

- (A) Queratocisto odontogênico
- (B) Odontoma
- (C) Ameloblastoma
- (D) Cisto radicular
- (E) Cementoblastoma

## QUESTÃO 58

A Norma NBR nº 12.808/1997, da Associação Brasileira de Normas Técnicas (ABNT), dispõe acerca da classificação dos resíduos de serviços de saúde. Ter conhecimento dessa classificação é extremamente importante para se fazer o acondicionamento e o descarte corretos. Com relação à classificação dos resíduos de serviços de saúde, assinale a alternativa correta.

- (A) Tipo A – resíduo biológico
- (B) Tipo B – lixo comum
- (C) Tipo C – resíduo químico
- (D) Tipo D – resíduo físico
- (E) Tipo E – resíduo radioativo

Área livre

## QUESTÃO 59

Uma paciente de 25 anos de idade compareceu para atendimento odontológico com a queixa de ter crescido um tecido entre os dentes e que, às vezes, ele sangrava. Ao exame clínico, pode-se observar uma lesão única, nódulo flácido, vermelho intenso, séssil, sangrante, localizado na papila interdental. A paciente relatou que a lesão era assintomática e que teve o crescimento rápido. Durante o exame clínico, foi removida uma casca de pipoca do local entre as papilas. A lesão citada nesse caso clínico pode ser classificada como

- (A) hiperplasia linfóide reacional.
- (B) granuloma piogênico.
- (C) fibroma ossificante periférico.
- (D) celulite.
- (E) epúlide granulomatosa.

## QUESTÃO 60

Desinfecção é o procedimento aplicado às superfícies, com a finalidade de destruir, eliminar ou inativar muitas ou todas as formas de vida microbiana, com exceção dos esporos bacterianos, que são mais resistentes. Com relação à desinfecção de equipamentos e superfícies, assinale a alternativa correta.

- (A) O álcool etílico e o isopropílico são excelentes métodos de esterilização e não podem ser utilizados na desinfecção de superfícies.
- (B) Plasma de peróxido de hidrogênio é o material mais utilizado para realizar a desinfecção do consultório odontológico.
- (C) O ácido paracético trata-se de um desinfetante indicado para superfícies fixas e age por desnaturação das proteínas, alterando a permeabilidade da parede celular do micro-organismo.
- (D) A autoclave e a estufa são exemplos de agentes físico-químicos de desinfecção utilizados na clínica odontológica.
- (E) A desinfecção por filtros denominada de filtragem é bastante utilizada em laboratórios, onde se utiliza filtros de vários tipos, como discos de amianto, velas porosas, filtros de vidro poroso, de celulose.

Área livre

Área livre

# ATENÇÃO

**Aguarde a autorização do  
fiscal para iniciar a prova.**

Realização

**iades**

Instituto Americano de Desenvolvimento